

産業廃棄物処理計画書

平成 27 年 6 月 23 日

大分県知事 殿

提出者

住 所 大分市長浜町3-15-7

氏 名 西日本電信電話株式会社 大分支店

支店長 大我 毅志

(法人にあつては、名称及び代表者の氏名)

電話番号097-537-6900

廃棄物の処理及び清掃に関する法律第12条第9項の規定に基づき、産業廃棄物の減量その他その処理に関する計画を作成したので、提出します。

|         |                      |
|---------|----------------------|
| 事業場の名称  | 西日本電信電話株式会社 大分支店     |
| 事業場の所在地 | 大分市長浜町 3-15-7        |
| 計画期間    | 平成27年4月1日～平成28年3月31日 |

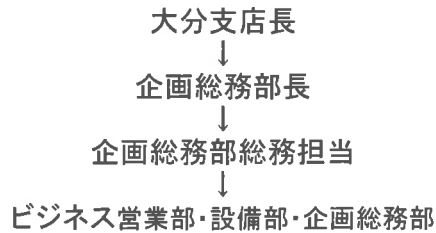
当該事業場において現に行っている事業に関する事項

|                |   |
|----------------|---|
| ①事業の種類         | 電気通信業   |
| ②事業の規模         | 大分県内(一部市町村を除く)における電気通信業   |
| ③従業員数          | 18名(平成27年4月1日現在、正社員のみ)  |
| ④産業廃棄物の一連の処理工程 | <ul style="list-style-type: none"> <li>●金属屑(交換機、鋼管柱、什器類等)・廃棄プラスチック</li> <li>⇒解体・分別⇒ 基盤・金属・プラスチック</li> <li>⇒ 金属商・製鉄所・製品工場へ売却</li> <li>●がれき類(コンクリート柱)</li> <li>⇒ 粉砕⇒鉄筋・コンクリート</li> <li>⇒ 製鉄所へ売却・路盤材として再利用</li> <li>●紙くず・木くず</li> <li>⇒ 破碎、溶融固化</li> <li>⇒ 燃料・チップとして製紙会社へ売却</li> </ul> |



## 産業廃棄物の処理に係る管理体制に関する事項

(管理体制図)



## 産業廃棄物の排出の抑制に関する事項

| ①現状 | 【前年度（平成 26 年度）実績】   |     |      |       |   |   |
|-----|---|-----|------|-------|---|---|
|     | 産業廃棄物の種類  | 廃プラ | 金属くず | がれき類  |   |   |
|     | 排出量   | 35t | 158t | 2314t | t | t |
|     | （これまでに実施した取組）<br>撤去通信設備：マテリアルリサイクル、サーマルリサイクル<br>土木工事廃棄物：道路掘削を非開削工法に実用化<br>お客様情報機器：情報機器のリユース、電池・トナーのリサイクル<br>オフィス廃棄物：什器類及びPCの再利用（リユース・リサイクル） |     |      |       |   |   |
| ②計画 | 【目標】  |     |      |       |   |   |
|     | 産業廃棄物の種類  | 廃プラ | 金属くず | がれき類  |   |   |
|     | 排出量   | 36t | 158t | 2314t | t | t |
|     | （今後実施する予定の取組）<br>撤去通信設備：マテリアルリサイクル、サーマルリサイクル<br>土木工事廃棄物：道路掘削を非開削工法に実用化<br>お客様情報機器：情報機器のリユース、電池・トナーのリサイクル<br>オフィス廃棄物：什器類及びPCの再利用（リユース・リサイクル） |     |      |       |   |   |

## 産業廃棄物の分別に関する事項

|     |   |
|-----|---|
| ①現状 | （分別している産業廃棄物の種類及び分別に関する取組）<br>廃酸、廃プラスチック、金属くず、がれき類<br>⇒クローズドループリサイクル    |
| ②計画 | （今後分別する予定の産業廃棄物の種類及び分別に関する取組）<br>廃酸、廃プラスチック、金属くず、がれき類<br>⇒クローズドループリサイクル |

| 自ら行う産業廃棄物の再生利用に関する事項 |                      |   |   |   |   |
|----------------------|----------------------|---|---|---|---|
| ①現状                  | 【前年度（平成 年度）実績】       |   |   |   |   |
|                      | 産業廃棄物の種類             |   |   |   |   |
|                      | 自ら再生利用を行った産業廃棄物の量    | t | t | t | t |
|                      | (これまでに実施した取組)        |   |   |   |   |
| ②計画                  | 【目標】                 |   |   |   |   |
|                      | 産業廃棄物の種類             |   |   |   |   |
|                      | 自ら再生利用を行う産業廃棄物の量     | t | t | t | t |
|                      | (今後実施する予定の取組)        |   |   |   |   |
| 自ら行う産業廃棄物の中間処理に関する事項 |                      |   |   |   |   |
| ①現状                  | 【前年度（平成 年度）実績】       |   |   |   |   |
|                      | 産業廃棄物の種類             |   |   |   |   |
|                      | 自ら熱回収を行った産業廃棄物の量     | t | t | t | t |
|                      | 自ら中間処理により減量した産業廃棄物の量 | t | t | t | t |
| (これまでに実施した取組)        |                      |   |   |   |   |
| ②計画                  | 【目標】                 |   |   |   |   |
|                      | 産業廃棄物の種類             |   |   |   |   |
|                      | 自ら熱回収を行う産業廃棄物の量      | t | t | t | t |
|                      | 自ら中間処理により減量する産業廃棄物の量 | t | t | t | t |
| (今後実施する予定の取組)        |                      |   |   |   |   |

(第4面)

自ら行う産業廃棄物の埋立処分又は海洋投入処分に関する事項

|     |                           |   |   |   |   |   |
|-----|---------------------------|---|---|---|---|---|
| ①現状 | 【前年度（平成 年度）実績】            |   |   |   |   |   |
|     | 産業廃棄物の種類                  |   |   |   |   |   |
|     | 自ら埋立処分又は海洋投入処分を行った産業廃棄物の量 | t | t | t | t | t |
|     | (これまでに実施した取組)             |   |   |   |   |   |
| ②計画 | 【目標】                      |   |   |   |   |   |
|     | 産業廃棄物の種類                  |   |   |   |   |   |
|     | 自ら埋立処分又は海洋投入処分を行う産業廃棄物の量  | t | t | t | t | t |
|     | (今後実施する予定の取組)             |   |   |   |   |   |

産業廃棄物の処理の委託に関する事項

|     |  |     |      |       |   |   |
|-----|--|-----|------|-------|---|---|
| ①現状 | 【前年度（平成 26 年度）実績】  |     |      |       |   |   |
|     | 産業廃棄物の種類   | 廃プラ | 金属くず | がれき類  |   |   |
|     | 全処理委託量   | 35t | 158t | 2314t | t | t |
|     | 優良認定処理業者への処理委託量  | t   | t    | t     | t | t |
|     | 再生利用業者への処理委託量  | 35t | 158t | 2314t | t | t |
|     | 認定熱回収業者への処理委託量   | t   | t    | t     | t | t |
|     | 認定熱回収業者以外の熱回収を行う業者への処理委託量  | t   | t    | t     | t | t |
|     | (これまでに実施した取組)<br>撤去通信設備: マテリアルリサイクル、サーマルリサイクル<br>土木工事廃棄物: 道路掘削を非開削工法に実用化<br>お客様情報機器: 情報機器のリユース、電池・トナーのリサイクル<br>オフィス廃棄物 : 什器類及びPCの再利用(リユース・リサイクル) |     |      |       |   |   |

|        |   |     |      |       |   |   |
|--------|---|-----|------|-------|---|---|
| ②計画    | 【目標】  |     |      |       |   |   |
|        | 産業廃棄物の種類  | 廃プラ | 金属くず | がれき類  |   |   |
|        | 全処理委託量  | 35t | 158t | 2314t | t | t |
|        | 優良認定処理業者への<br>処理委託量   | t   | t    | t     | t | t |
|        | 再生利用業者への<br>処理委託量   | 35t | 158t | 2314t | t | t |
|        | 認定熱回収業者への<br>処理委託量  | t   | t    | t     | t | t |
|        | 認定熱回収業者以外の<br>熱回収を行う業者への<br>処理委託量   | t   | t    | t     | t | t |
|        | <p>(今後実施する予定の取組)</p> <p>撤去通信設備: マテリアルリサイクル、サーマルリサイクル</p> <p>土木工事廃棄物: 道路掘削を非開削工法に実用化</p> <p>お客様情報機器: 情報機器のリユース、電池・トナーのリサイクル</p> <p>オフィス廃棄物 : 什器類及びPCの再利用(リユース・リサイクル)</p> |     |      |       |   |   |
| ※事務処理欄 |   |     |      |       |   |   |