

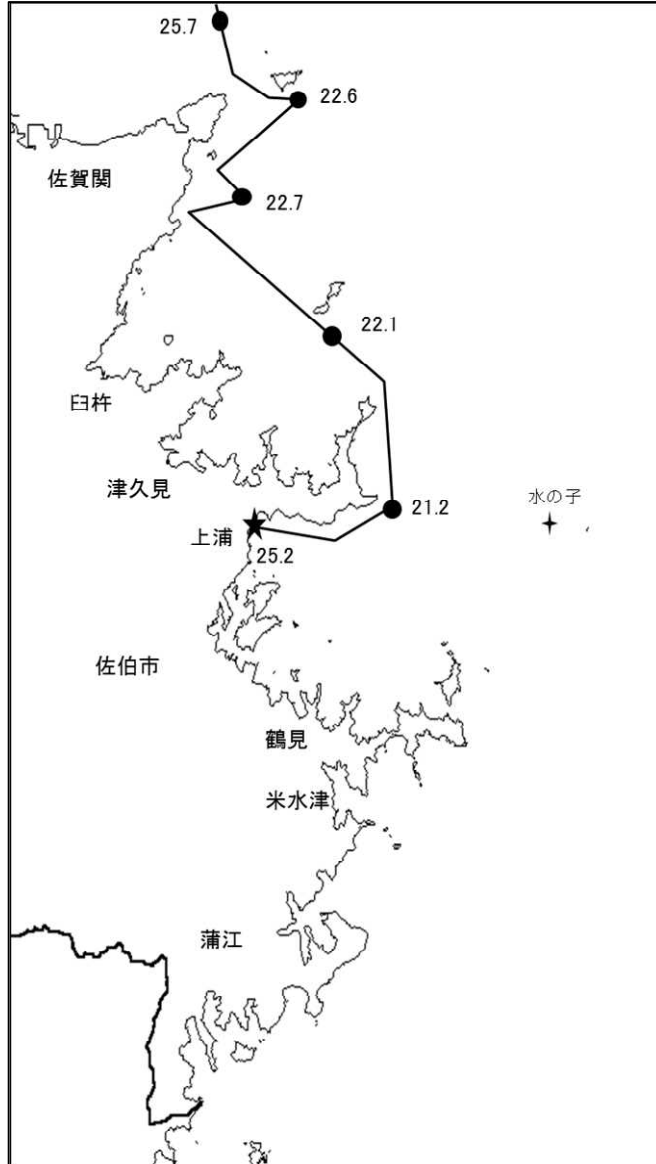
大分県豊後水道漁海況速報（短期）

第 28-9 号 平成 28 年 8 月 3 日(水)発行
 大分県農林水産研究指導センター水産研究部 佐伯市上浦大字津井浦

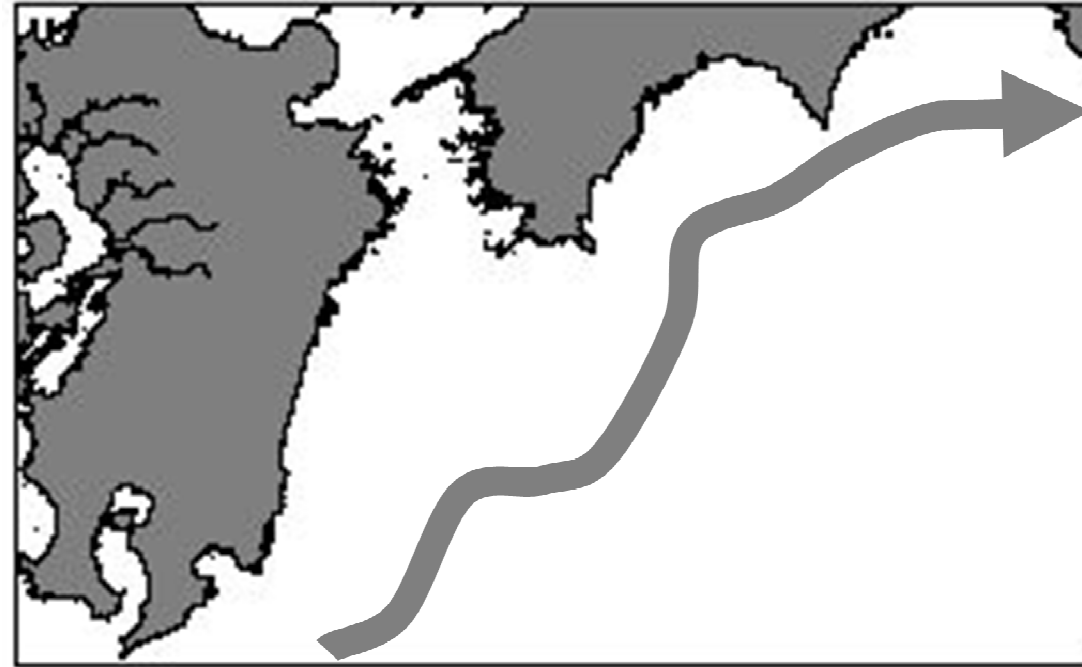
28-9 号

●海況 ★ : 定地水温 (8/3)

8/1 における調査船北上時水温。



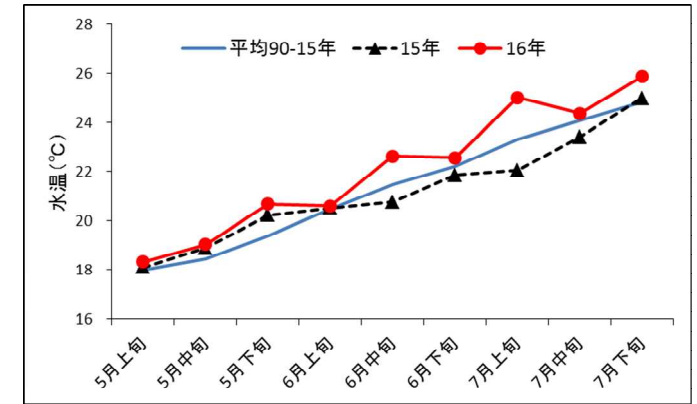
●黒潮情報(海上保安庁海洋速報第 142 号:7/25-8/1 観測)



黒潮流軸位置(マイル)	
都井岬 E	足摺岬 ESE
55	40

黒潮は都井岬でかなり離岸、足摺岬でやや離岸、九州南東沖の黒潮内表面水温は 29°C となっています。

● 定置水温(表面:°C) [佐伯湾奥]



「海況概要」(8月3日)

* 7月下旬の水試地先(上浦)の定置水温(表面)は 25.9°C で前年より 0.9°C 高めで 2015 年より 1.1°C 高めでした。8月3日の表面水温は 25.2 となっています。

「漁況概要」(7月11日~7月24日)

県南まき網はマイワシ主体に 278.8 トンの水揚げ。前期間(6/27~7/10)と比較し、漁獲量全体が減少した(425.5 トン→278.8 トン)。小型底びき網では鶴見でケンサキイカ主体の漁。一本釣りでは佐賀関でブリ、鶴見でマアジ、保戸島でイサキ主体の漁。刺し網では鶴見でヒラメ、蒲江でカワハギ類主体の漁。タチウオこぎ釣り(臼杵)は 1 隻・1 日あたりの漁獲量が 27.0 キロと前期間(28.0 キロ)と比べわずかに減少した。定置網は鶴見でキビナゴ、米水津でカタクチイワシ、蒲江でウルメイワシ主体の漁。

他県情報

宮崎県(7/21~7/27):期間中、日向灘の小・中型まき網は、59 統 1,291.8 トン。(マイワシ 620.7 トン、ウルメイワシ 541.3 トン、ソウダガツオ類 81.9 トン、サバ類 10.6 トン、カタクチイワシ 1.1 トン、マアジ 0.1 トン他の水揚げ。)
 また、期間中の船曳パッチ網によるシラスの水揚げはありませんでした。
 高知県(7/26~8/1):対象期間における宿毛湾周辺海域の中型まき網漁は 48 統 318.4 トン。(カタクチイワシ 89.0 トン、マアジ 77.6 トン、サバ類 75.5 トン、ウルメイワシ 47.0 トン、マルアジ 15.1 トン、キビナゴ 0.2 トン他の水揚げ。)

※次回の発行予定について

次回速報は平成 28 年 8 月 16 日に発行する予定です。

なお、この情報は 大分県農林水産研究指導センター水産研究部のホームページ (<http://www.pref.oita.jp/soshiki/15090/>) でもご覧いただけます。

● 漁況

28-9号

漁協TACシステム集計速報値・30魚種(佐賀関・鶴見・米水津・蒲江 期間 7/11~7/24)

単位:キロ

漁業種類	所属漁協名	隻・日あたり漁獲量	まいわし	うるめ	かたぐち	まあじ	まるあじ	さば類	ぶり	ひらめ	めいたがれい	えそ類	たちうお	まだい	いさき	かます	とらふぐ	あんこ	かさご類	かわはぎ類	きびなご	まとうだい	めじな	いせえび	くるまえび	こういか類	あおりいか	けんさき	まだこ	なまこ類	あわび類	さざえ	総計(他魚種も含む)	
小型底曳網漁業	鶴見 蒲江										37 3	23 4		15				25							4 4			58					162 20	
船びき網漁業	鶴見(一部底曳網を含む) 米水津(一部底曳網を含む)				5,955	31	6					52	1	230						5							2					6,282 2,363		
大中型まき網漁業	鶴見(延べ水揚げ統数34)	1,240	22,644			18,049	85	489				109	2	72		68	6											609					42,149	
中型まき網漁業	鶴見(延べ水揚げ統数25)	6,195	146,462			8,072		330																									154,864	
	米水津(延べ水揚げ統数×)	×	81,060																														81,060	
	蒲江(延べ水揚げ統数×)	×		712																													712	
刺網漁業	佐賀関 鶴見 蒲江						4		32	145		57 18		2 9				1	14	24 48				4 8				16					2 301 86	
定置網漁業	鶴見 米水津 蒲江	5 20	94 4,708	59 7,509	1,148 1,656		4	53 108	172 304	15		28		38 88	16 76	89 340			39 88	4,116 532			19 12		19 284	10 16	270 1,572	15					6,158 17,345	
	蒲江	1,917	807	1,547				54	8	2				27		97				6	532			9			13	83	9			5,111		
一本釣り	佐賀関 鶴見 蒲江		5	4	4,205		39	5,049 2,646	9,049 545	6 2		20	1,870 11	1,368 218	1,699 1,871		3		5 181	1							85 1,930					23,340 8,245		
	蒲江				25				73	2				45	257		4																607	
	佐賀関				12					7																							110	2,440
その他の漁業種類	鶴見 米水津 蒲江				800							47					2			20	2							521		19	1,037	2,448		
	蒲江											310		3														628					956	
総計			250,196	7,435	16,692	38,194	133	6,783	10,184	179	40	668	1,884	2,121	3,922	594	16	26	391	211	5,196	16	440	0	8	0	41	4,607	1,194	0	153	4,261	355,583	

他漁協情報(期間:7/11~7/24)

単位:キロ

漁業種類	所属漁協名	期間	延べ出漁隻数	隻・日あたり漁獲量()は先号漁獲量	まあじ	まるあじ	さば類	かたぐち	うるめ	まいわし	ぶり	たちうお	まだい	いさき	とらふぐ	こういか類	その他	計
中型まき網	臼杵・津久見	7/11~7/24	14隻	481.8(654.9)	1,539	3	4	5,200										6,745
一本釣り	臼杵(夕チ釣りのみ)	7/11~7/24	115隻	27.0(28.0)								3,100						3,100
	保戸島	7/11~7/24	*	*(*)	54		2				779		206	4,900			4	5,944

TACシステム集計値及び中部振興局農山漁村振興課水産班とりまとめ(一部は聞き取りによる概算データ)

「魚価」円/kg

漁業種類	魚種名	地区名	平均	高値	安値
釣り	夕チウオ	臼杵	1,578	-	-
	ブリ	保戸島	350	-	-
	マダイ	保戸島	700	-	-
	マダイ	鶴見	1,203	-	-
	マアジ	鶴見	885	-	-
	ブリ・ハマチ	鶴見	507	-	-
	イサキ	鶴見	1,394	-	-
	マアジ	佐賀関	300	300g級(1尾あたり)	
	マサバ	佐賀関	600	700g級(1尾あたり)	
	ブリ	佐賀関	350	1kg級(1尾あたり)	
マダイ	佐賀関	1,000	1kg級(1尾あたり)		

漁業種類	魚種名	地区名	平均	高値	安値
定置網	マアジ(センゴ)	鶴見	478	-	-
	カワハギ	鶴見	480	-	-
潜水・探貝	アオリイカ	鶴見	1,500	-	-
	アワビ	鶴見	5,770	-	-
	サザエ	鶴見	720	-	-
活魚	クルマエビ	鶴見	7,864	-	-
	ヒラメ	鶴見	1,167	-	-

漁協支店からのTACシステムデータ、一部聞き取り

上記は最新単価もしくは期間平均単価