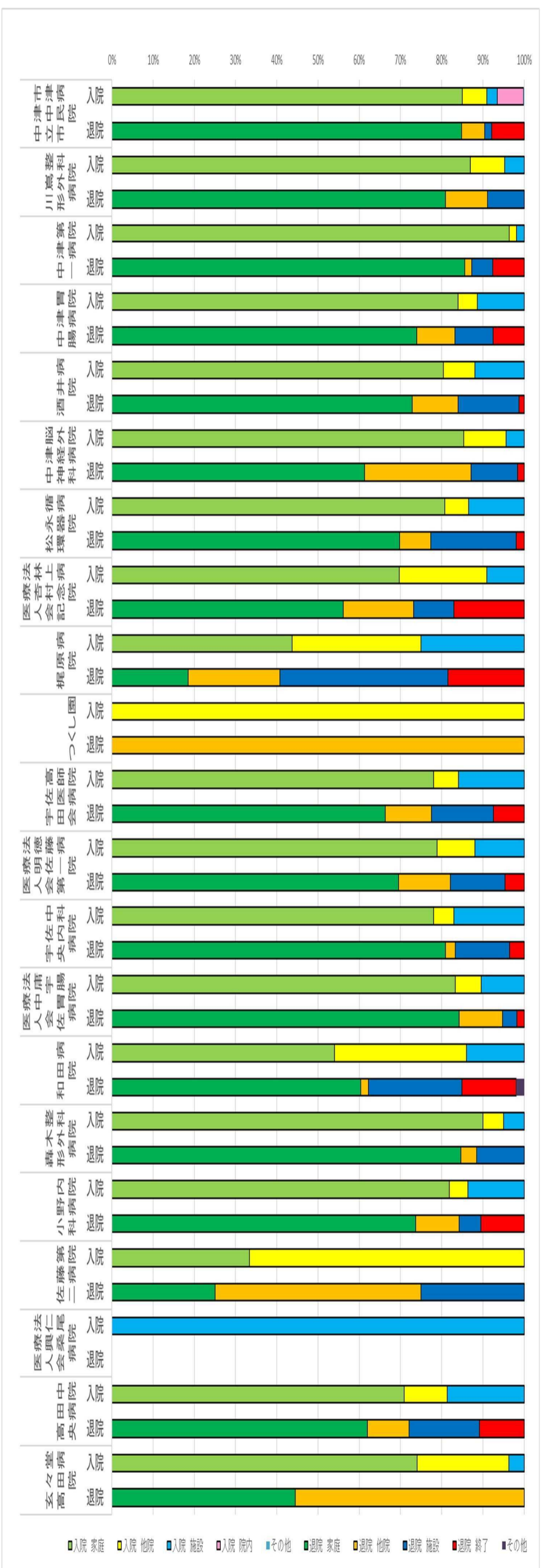
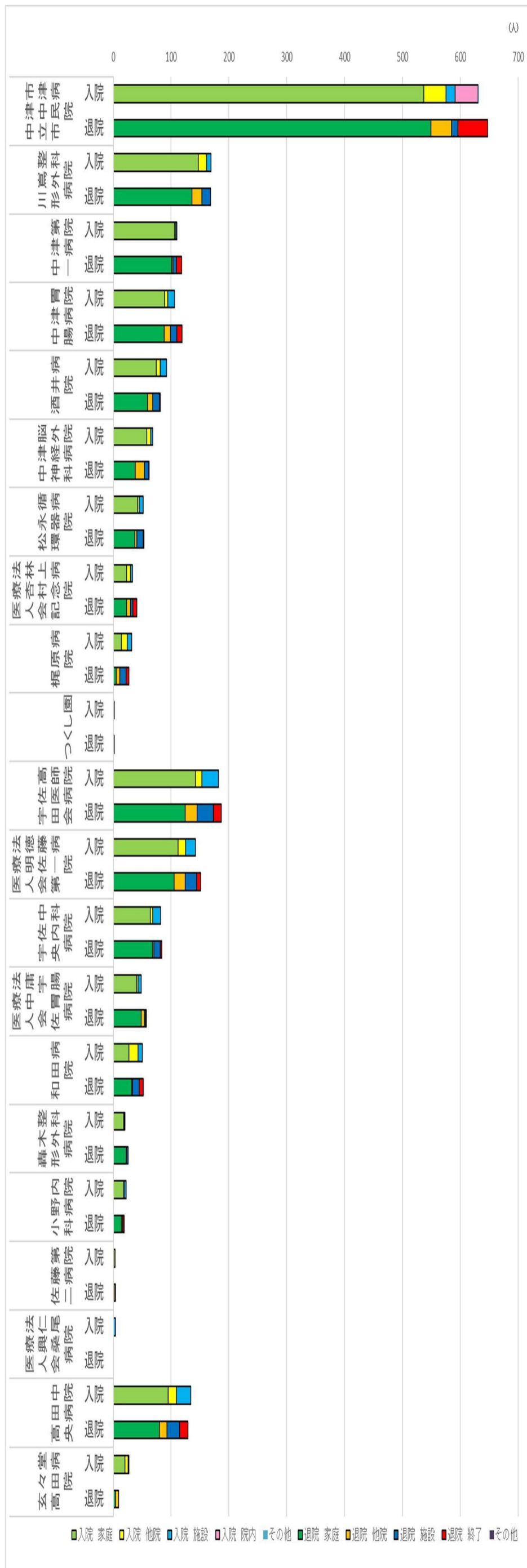


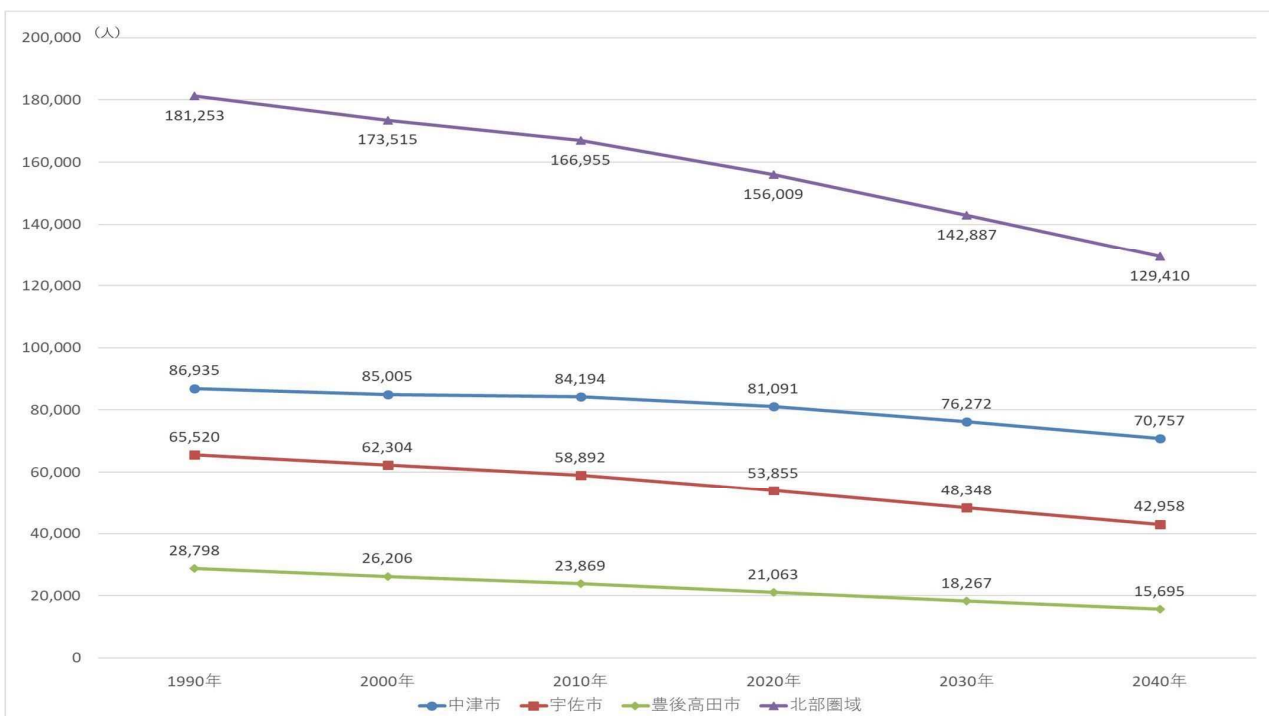
入退院の状況(北部医療圏)



# 地域医療に関するデータについて (北部保健所)

## 北部医療圏 将来人口推計

	1990年	2000年	2010年	2020年	2030年	2040年
中津市	86,935	85,005	84,194	81,091	76,272	70,757
宇佐市	65,520	62,304	58,892	53,855	48,348	42,958
豊後高田市	28,798	26,206	23,869	21,063	18,267	15,695
北部圏域	181,253	173,515	166,955	156,009	142,887	129,410



出典: 産業医科大学公衆衛生学教室「地域別人口変化分析ツールAJAPA4.1J」

# 北部医療圏 将来人口推計(年齢階級別)



出典: 産業医科大学公衆衛生学教室「地域別人口変化分析ツールAJAPA4.1」

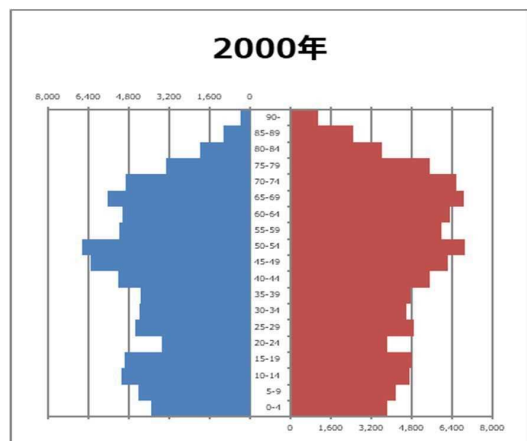
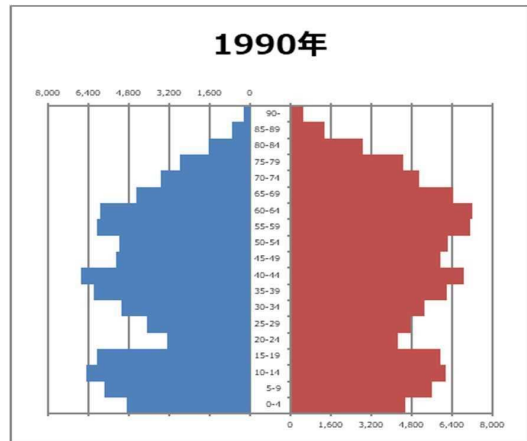
## 将来人口推計(性・年齢別 1990~2000年)

年齢階層	1990			
	男性	女性	計	割合
0-4	4,891	4,570	9,461	5.2%
5-9	5,748	5,598	11,346	6.3%
10-14	6,491	6,140	12,631	7.0%
15-19	6,048	5,945	11,993	6.6%
20-24	3,286	4,269	7,555	4.2%
25-29	4,057	4,763	8,820	4.9%
30-34	5,070	5,331	10,401	5.7%
35-39	6,195	6,211	12,406	6.8%
40-44	6,675	6,855	13,530	7.5%
45-49	5,286	5,943	11,229	6.2%
50-54	5,163	6,253	11,416	6.3%
55-59	6,059	7,126	13,185	7.3%
60-64	5,945	7,202	13,147	7.3%
65-69	4,506	6,452	10,958	6.0%
70-74	3,514	5,085	8,599	4.7%
75-79	2,779	4,489	7,268	4.0%
80-84	1,613	2,884	4,497	2.5%
85-89	707	1,350	2,057	1.1%
90-	228	526	754	0.4%
計	84,261	96,992	181,253	

65歳以上の割合 18.8%

年齢階層	2000			
	男性	女性	計	割合
0-4	3,912	3,825	7,737	4.5%
5-9	4,417	4,194	8,611	5.0%
10-14	5,071	4,743	9,814	5.7%
15-19	4,956	4,811	9,767	5.6%
20-24	3,501	3,857	7,358	4.2%
25-29	4,542	4,894	9,436	5.4%
30-34	4,362	4,595	8,957	5.2%
35-39	4,310	4,756	9,066	5.2%
40-44	5,230	5,505	10,735	6.2%
45-49	6,285	6,224	12,509	7.2%
50-54	6,661	6,917	13,578	7.8%
55-59	5,147	5,988	11,135	6.4%
60-64	5,042	6,326	11,368	6.6%
65-69	5,612	6,858	12,470	7.2%
70-74	4,931	6,567	11,498	6.6%
75-79	3,315	5,536	8,851	5.1%
80-84	1,975	3,645	5,620	3.2%
85-89	1,031	2,479	3,510	2.0%
90-	379	1,116	1,495	0.9%
計	80,679	92,836	173,515	

65歳以上の割合 25.0%



出典: 産業医科大学公衆衛生学教室「地域別人口変化分析ツールAJAPA4.1」

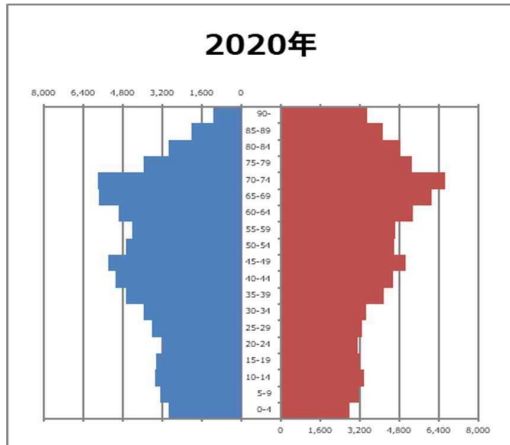
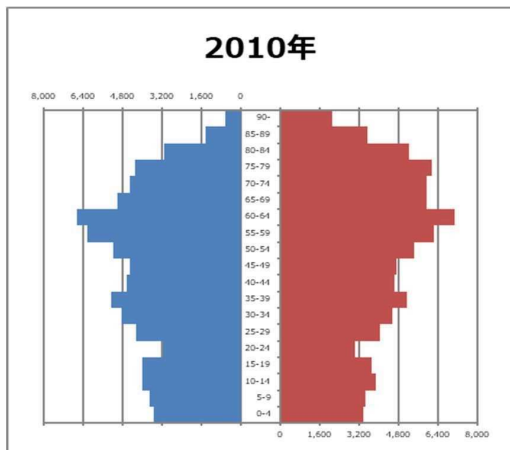
将来人口推計(性・年齢別 2010年~2020年)

2010				
年齢階層	男性	女性	計	割合
0-4	3,544	3,398	6,942	4.2%
5-9	3,680	3,472	7,152	4.3%
10-14	3,987	3,878	7,865	4.7%
15-19	3,975	3,700	7,675	4.6%
20-24	3,128	3,043	6,171	3.7%
25-29	4,262	4,048	8,310	5.0%
30-34	4,825	4,547	9,372	5.6%
35-39	5,247	5,147	10,394	6.2%
40-44	4,617	4,659	9,276	5.6%
45-49	4,481	4,719	9,200	5.5%
50-54	5,174	5,446	10,620	6.4%
55-59	6,214	6,252	12,466	7.5%
60-64	6,639	7,068	13,707	8.2%
65-69	4,998	5,947	10,945	6.6%
70-74	4,481	5,934	10,415	6.2%
75-79	4,290	6,152	10,442	6.3%
80-84	3,092	5,248	8,340	5.0%
85-89	1,415	3,532	4,947	3.0%
90-	600	2,116	2,716	1.6%
計	78,649	88,306	166,955	

65歳以上の割合 28.6%

2020				
年齢階層	男性	女性	計	割合
0-4	2,932	2,781	5,713	3.7%
5-9	3,289	3,149	6,438	4.1%
10-14	3,484	3,382	6,866	4.4%
15-19	3,457	3,219	6,676	4.3%
20-24	3,188	3,121	6,309	4.0%
25-29	3,601	3,315	6,916	4.4%
30-34	3,935	3,459	7,394	4.7%
35-39	4,669	4,178	8,847	5.7%
40-44	5,064	4,577	9,641	6.2%
45-49	5,368	5,081	10,449	6.7%
50-54	4,664	4,594	9,258	5.9%
55-59	4,394	4,649	9,043	5.8%
60-64	4,947	5,360	10,307	6.6%
65-69	5,738	6,112	11,850	7.6%
70-74	5,788	6,660	12,448	8.0%
75-79	3,944	5,321	9,265	5.9%
80-84	2,952	4,854	7,806	5.0%
85-89	2,017	4,130	6,147	3.9%
90-	1,117	3,519	4,636	3.0%
計	74,548	81,461	156,009	

65歳以上の割合 33.4%



出典:産業医科大学公衆衛生学教室「地域別人口変化分析ツールAJAPA4.1」

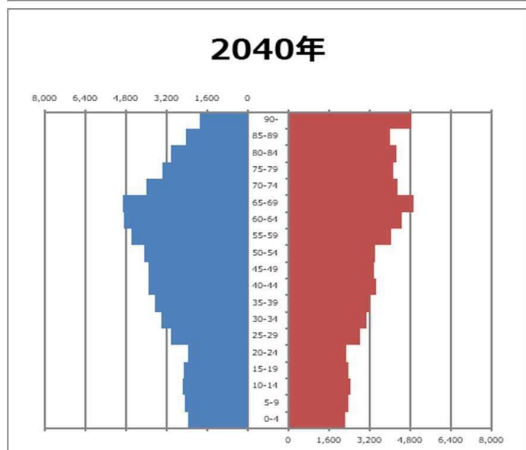
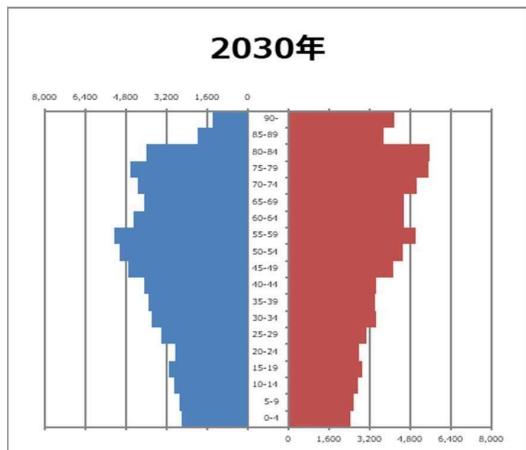
将来人口推計(性・年齢別 2030年~2040年)

2030				
年齢階層	男性	女性	計	割合
0-4	2,594	2,461	5,055	3.5%
5-9	2,685	2,571	5,256	3.7%
10-14	2,887	2,764	5,651	4.0%
15-19	3,092	2,924	6,016	4.2%
20-24	2,849	2,803	5,652	4.0%
25-29	3,392	3,102	6,494	4.5%
30-34	3,793	3,454	7,247	5.1%
35-39	3,885	3,418	7,303	5.1%
40-44	4,065	3,471	7,536	5.3%
45-49	4,708	4,125	8,833	6.2%
50-54	5,048	4,515	9,563	6.7%
55-59	5,240	5,009	10,249	7.2%
60-64	4,494	4,549	9,043	6.3%
65-69	4,093	4,557	8,650	6.1%
70-74	4,323	5,054	9,377	6.6%
75-79	4,603	5,525	10,128	7.1%
80-84	3,989	5,572	9,561	6.7%
85-89	1,981	3,740	5,721	4.0%
90-	1,391	4,161	5,552	3.9%
計	69,112	73,775	142,887	

65歳以上の割合 34.3%

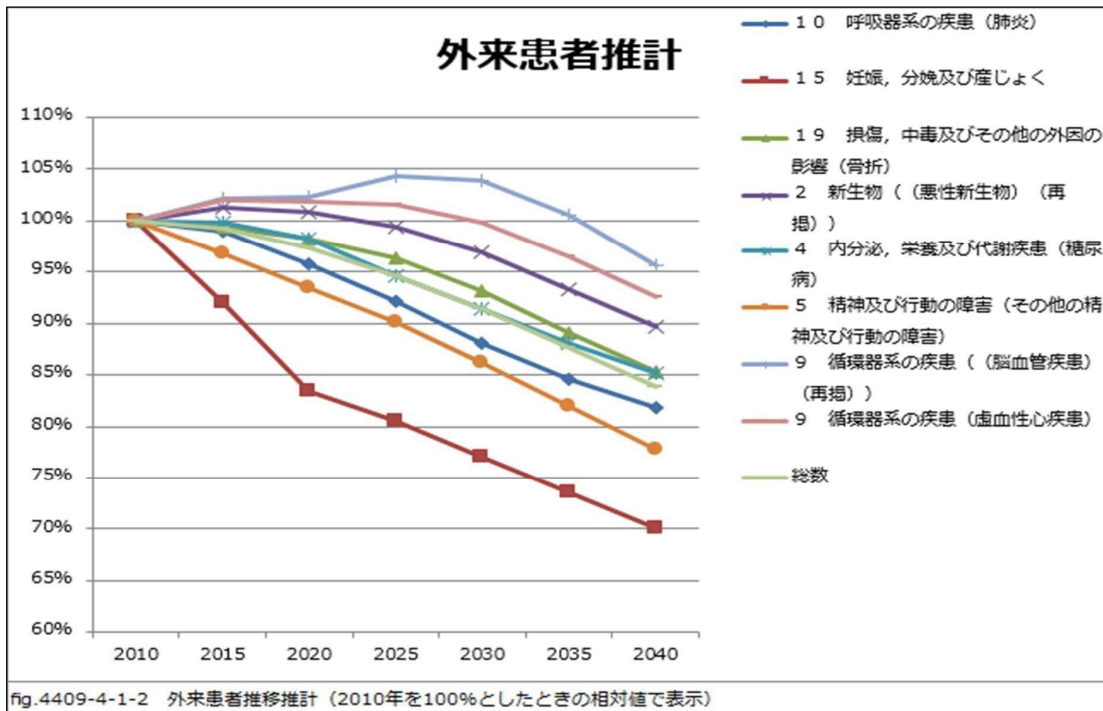
2040				
年齢階層	男性	女性	計	割合
0-4	2,362	2,241	4,603	3.6%
5-9	2,454	2,349	4,803	3.7%
10-14	2,555	2,446	5,001	3.9%
15-19	2,525	2,387	4,912	3.8%
20-24	2,358	2,289	4,647	3.6%
25-29	3,031	2,811	5,842	4.5%
30-34	3,391	3,101	6,492	5.0%
35-39	3,652	3,196	6,848	5.3%
40-44	3,914	3,464	7,378	5.7%
45-49	3,924	3,376	7,300	5.6%
50-54	4,058	3,427	7,485	5.8%
55-59	4,592	4,068	8,660	6.7%
60-64	4,857	4,472	9,329	7.2%
65-69	4,907	4,929	9,836	7.6%
70-74	3,978	4,313	8,291	6.4%
75-79	3,342	4,151	7,493	5.8%
80-84	3,040	4,268	7,308	5.6%
85-89	2,429	3,992	6,421	5.0%
90-	1,895	4,866	6,761	5.2%
計	63,264	66,146	129,410	

65歳以上の割合 35.6%



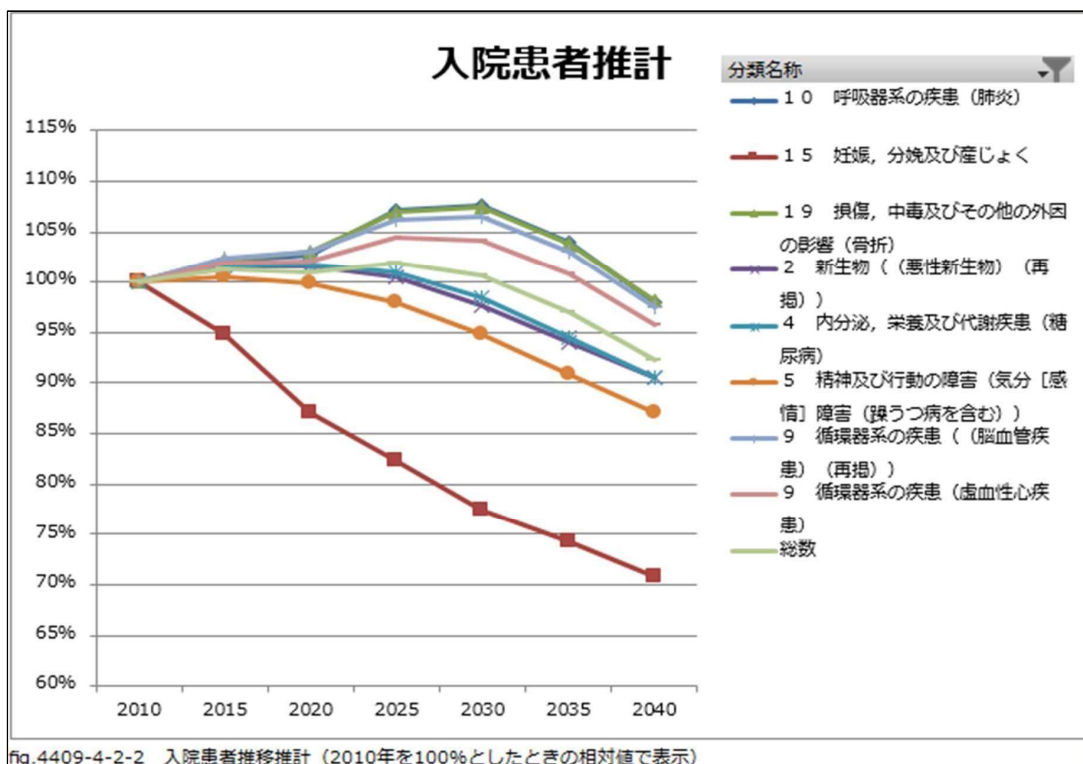
出典:産業医科大学公衆衛生学教室「地域別人口変化分析ツールAJAPA4.1」

## 北部医療圏の傷病別患者数の推計(外来)



出典:産業医科大学公衆衛生学教室「地域別人口変化分析ツールAJAPA4.1」

## 北部医療圏の傷病別患者数の推計(入院)



出典:産業医科大学公衆衛生学教室「地域別人口変化分析ツールAJAPA4.1」

# I DPCデータによるMDC別症例件数

## DPCデータによるMDC別症例件数

・厚生労働省により公開されたDPCデータを用いて、MDC(主要診断群Major Diagnosis Category)別の症例件数を集計・可視化したもの。

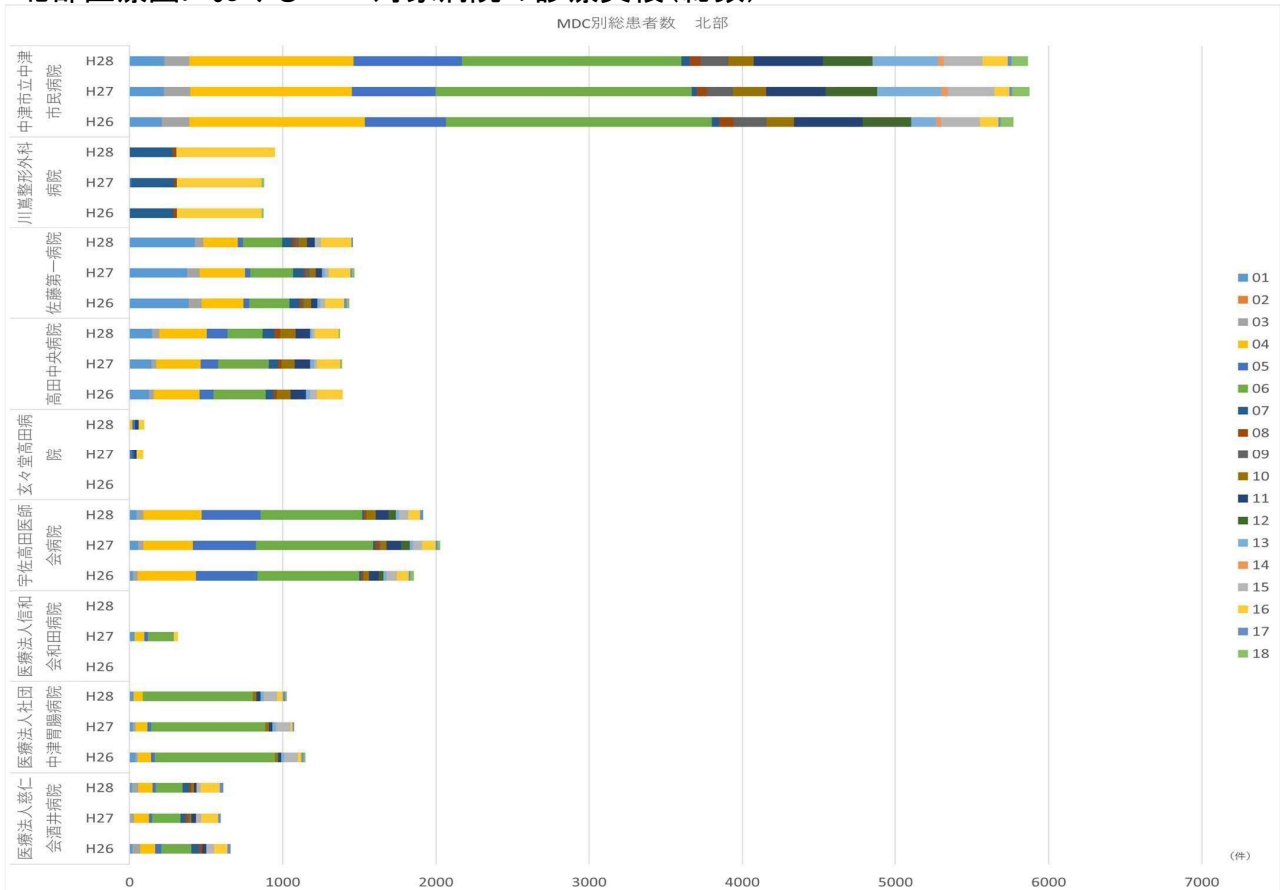
### ※「DPC制度」

- [DPC]という患者分類手法(casemix分類)
  - DPC = Diagnosis Procedure Combination
- [DPC調査]で収集される標準化された診療データ
  - 様式1 : 退院サマリ=傷病名(副傷病)、入院日数、重傷度
  - E/Fファイル : 入院中の診療行為・資源投入量
- 分類ごとの資源投入量の分析に基づいて設計された包括支払のルール
  - PDPS = Per Diem Payment System)
    - (入院1日あたり額 × 日数 × 調整係数) + 出来高払い

# MDC名称

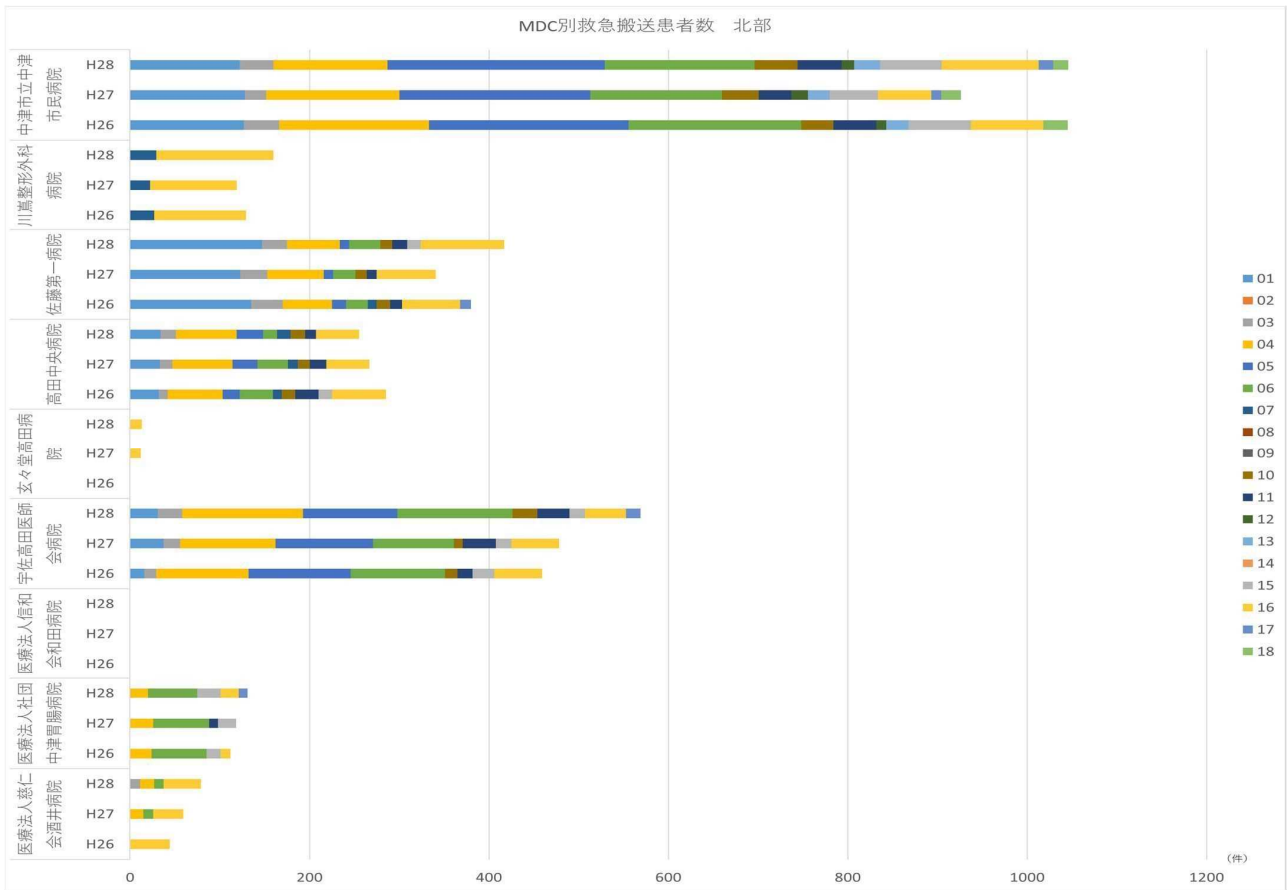
MDC	名称	MDC	名称
01	神経系疾患	10	内分泌・栄養・代謝に関する疾患
02	眼科系疾患	11	腎・尿路系疾患及び男性生殖器系疾患
03	耳鼻咽喉科系疾患	12	女性生殖器系疾患及び産褥期疾患・異常妊娠分娩
04	呼吸器系疾患	13	血液・造血器・免疫臓器の疾患
05	循環器系疾患	14	新生児疾患、先天性奇形
06	消化器系疾患、肝臓・胆道・膵臓疾患	15	小児疾患
07	筋骨格系疾患	16	外傷・熱傷・中毒
08	皮膚・皮下組織の疾患	17	精神疾患
09	乳房の疾患	18	その他の疾患

## 北部医療圏におけるDPC対象病院の診療実績(総数)



出典: 医療計画作成支援データブック

## 北部医療圏におけるDPC対象病院の診療実績(救急)



出典: 医療計画作成支援データブック

## II 循環器系疾患(脳血管障害)



## 医療提供状況SCR

・SCRはStandardized Claim data Ratioの略で、その地域で発生したレセプト数を、全国の性・年齢人口構成で補正し、標準化したものである。

標準化した上で、全国平均のレセプト件数の出方であれば100、少なければ100以下、多ければ100以上となる。対象は平成28年度レセプト。

$$SCR = \frac{\sum \text{年齢階級別レセプト実数}}{\sum \text{年齢階級別レセプト期待数}} \times 100.0$$

$$= \frac{\sum \text{年齢階級別レセプト数} \times 100.0}{\sum \text{年齢階級別人口} \times \text{全国の年齢階級別レセプト出現率}}$$

- ・ 年齢階級は原則5才刻みで計算
- ・ 100.0を全国平均としている

### 平成28年度 二次医療圏別SCR(脳血管障害)

中分類	指標名	区分	大分県						福岡県
			東部	中部	南部	豊肥	西部	北部	
脳血管障害	脳血管障害患者(全体)	入院	158.2	119.4	128.3	99.2	123.4	111.4	123.3
		外来	103.5	95.1	104.6	74.4	133.4	80.3	92.4
脳血管障害	脳血管障害患者(全体)(主傷病)	入院	112.9	103.0	92.0	58.3	112.7	99.5	96.2
		外来	95.8	90.8	102.4	55.4	270.2	84.7	76.7
脳卒中	脳梗塞、一過性脳虚血発作患者	入院	163.7	120.4	137.8	104.4	113.3	114.2	127.9
		外来	112.8	92.8	107.8	74.9	123.4	84.0	87.9
脳卒中	脳梗塞、一過性脳虚血発作患者(主病名)	入院	114.8	103.3	104.5	68.2	118.7	101.6	95.7
		外来	105.3	87.2	103.8	55.1	283.4	84.5	76.7
脳卒中	超急性期脳卒中加算	入院	58.8	80.3	13.7				300.2
脳卒中	脳卒中中のtPA	入院	75.0	145.2	55.0		46.4	37.7	214.3
脳卒中	脳卒中中のtPA以外の薬物療法	入院	100.1	135.3	125.8	52.1	169.0	157.5	83.9
脳卒中	脳卒中中の経皮的脳血管形成術等	入院	36.5	160.2			46.6	44.1	183.0
脳卒中	脳卒中中の動脈形成術等	入院	63.6	68.8			12.7	75.6	154.2
脳卒中	脳卒中に対する急性期リハビリテーション	入院	143.9	131.6	127.6	88.0	108.5	106.4	103.5
		外来	134.0	105.9	86.4	49.2	86.8	96.9	102.0
脳卒中	脳卒中に対するリハビリテーション	入院	161.7	94.3	142.9	146.9	77.3	167.5	116.7
		全体	139.5	103.4	97.3	66.5	85.0	111.1	105.1
脳出血	脳出血患者	入院	130.2	95.2	82.6	43.4	86.6	94.1	105.0
		外来	109.2	93.7	127.2	68.3	158.4	95.3	97.7
脳出血	脳出血患者(主病名)	入院	129.2	97.7	68.1	31.8	96.7	78.7	100.7
		外来	112.8	93.0	127.9	44.6	230.8	97.2	98.4
脳出血	脳出血の脳室ドレナージ等	入院	40.9	34.2			29.7	230.9	258.2
脳出血	脳出血の脳血管内手術等	入院	60.3	72.3			23.9	113.9	122.2
くも膜下出血	くも膜下出血患者	入院	119.9	123.1	84.0	59.9	55.1	95.4	132.7
		外来	96.0	113.9	112.8	72.8	167.7	63.6	107.4
くも膜下出血	くも膜下出血患者(主病名)	入院	116.7	123.0	41.0	67.7	57.2	82.7	113.2
		外来	96.9	119.8	118.9	43.5	214.8	48.2	109.9
くも膜下出血	くも膜下出血の脳血管内手術	入院	166.4	223.9			26.0	30.8	83.9
くも膜下出血	くも膜下出血の穿頭脳室ドレナージ術等	入院	60.0	99.6			26.3	70.3	162.8
くも膜下出血	くも膜下出血の脳動脈瘤流入血管クリッピング等	入院	84.2	121.5			132.2	109.4	112.1
脳動脈瘤	未破裂動脈瘤患者	入院	136.0	114.4	126.8	39.0	161.5	110.3	63.2
		外来	99.5	67.0	92.0	21.7	395.0	85.0	64.0
脳動脈瘤	未破裂動脈瘤患者(主病名)	入院	66.3	77.7	33.7		176.9	48.5	48.3
		外来	57.8	80.4	35.7	4.4	419.9	96.1	46.7
脳動脈瘤	未破裂動脈瘤の脳血管内手術	入院	49.6	151.4			131.3	64.6	57.4
脳動脈瘤	脳血管内手術(全体)	入院	101.7	169.0			74.6	51.4	59.2
脳動脈瘤	未破裂動脈瘤の脳動脈瘤流入血管クリッピング等	入院	53.7	38.0			250.0	62.2	54.7
脳動脈瘤	脳動脈瘤流入血管クリッピング(全体)	入院	56.9	69.0			144.1	77.6	81.7

120以上のセルを赤色、80未満のセルを緑色で表示している

出典：医療計画作成支援データブック

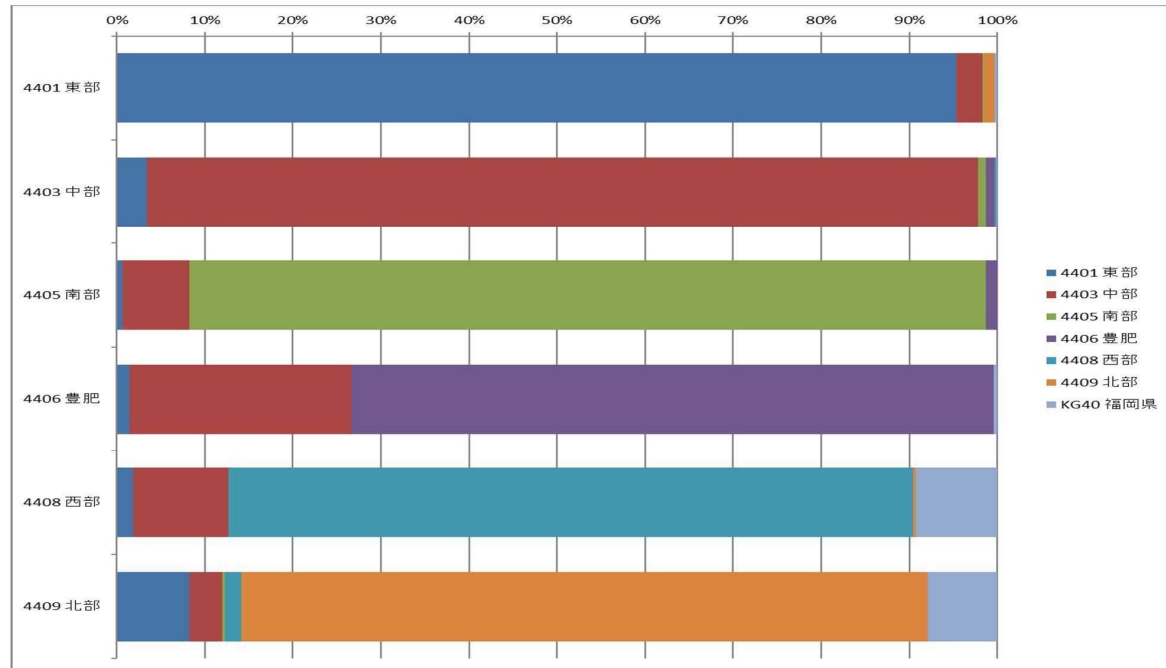
平成28年度 北部及び京築医療圏の市町村におけるSCR(脳血管障害)

中分類	指標名	区分	北部					京築				
			中津市	豊後高田市	宇佐市	行橋市	豊前市	京都郡杵田町	京都郡みやこ町	築上郡吉富町	築上郡上毛町	築上郡築上町
脳血管障害	脳血管障害患者(全体)	入院	121.5	68.1	118.4	153.7	72.8	228.6	94.9	186.6	29.2	
		外来	93.2	55.5	75.5	134.1	58.3	103.9	35.3	189.5	48.0	
脳血管障害	脳血管障害患者(全体)(主傷病)	入院	110.9	23.9	118.9	119.3	12.4	200.4	112.1	122.9	15.4	
		外来	108.8	36.4	75.9	126.8	36.4	90.5	26.1	93.2	55.4	
脳卒中	脳梗塞、一過性脳虚血発作患者	入院	128.2	73.8	115.7	165.7	73.5	230.0	93.5	194.3	33.3	
		外来	99.6	60.8	75.1	128.0	55.3	106.0	37.0	128.1	54.6	
脳卒中	脳梗塞、一過性脳虚血発作患者(主病名)	入院	113.3	27.2	120.7	127.8	11.8	193.0	92.7	138.5	19.6	
		外来	107.5	37.5	76.8	126.7	37.5	93.0	26.2	81.4	62.8	
脳卒中	超急性期脳卒中加算	入院				767.0		170.7				
脳卒中	脳卒中中のLPA	入院	51.1		37.8	539.1		143.0				
脳卒中	脳卒中中のLPA以外の薬物療法	入院	186.2	35.5	176.0	169.3		130.9	75.9	3.4		
脳卒中	脳卒中中の経皮的脳血管形成術等	入院	17.0		97.8	502.0						
脳卒中	脳卒中中の動脈形成術等	入院			207.6	399.0		40.4				
脳卒中	脳卒中に対する急性期リハビリテーション	入院	112.4	69.3	115.6	127.3		322.4	38.0	117.6		
脳卒中	脳卒中に対するリハビリテーション	入院	122.0	23.1	99.1	118.7		239.6	155.4	64.9		
		外来	169.8	86.5	199.0	101.1		384.1	69.5	98.3		
		全体	131.9	35.1	118.6	114.8		272.1	138.2	72.0		
脳出血	脳出血患者	入院	86.1	29.7	132.1	110.3	34.5	233.0	134.1	86.6		
		外来	119.8	40.8	87.0	153.8	40.9	150.8	27.4	90.8		
脳出血	脳出血患者(主病名)	入院	65.3	3.3	128.5	119.2	12.6	220.0	131.5	55.8		
		外来	125.1	15.7	95.1	168.6	23.9	146.1	22.1	42.0		
脳出血	脳出血の脳室ドレナージ等	入院			632.1	525.9		387.6				
脳出血	脳出血の脳血管内手術等	入院	103.6		176.0	191.3		304.3				
くも膜下出血	くも膜下出血患者	入院	63.0	2.7	176.5	131.1	128.2	202.3	233.3	78.8		
		外来	53.6	90.0	65.5	170.5	45.8	125.0	50.3	134.9		
くも膜下出血	くも膜下出血患者(主病名)	入院	77.7		124.4	135.8		151.6	289.9	67.2		
		外来	39.6	75.8	48.1	202.3	43.8	89.0	37.2	174.7		
くも膜下出血	くも膜下出血の脳血管内手術	入院			84.8	187.5		82.6				
くも膜下出血	くも膜下出血の穿頭脳室ドレナージ術等	入院	32.4		150.0	381.1		127.4				
くも膜下出血	くも膜下出血の脳動脈瘤流入血管クリッピング等	入院	112.2		151.2	205.5		206.6				
脳動脈瘤	未破裂動脈瘤患者	入院	122.9	6.9	138.6	119.4		105.6	19.8			
		外来	104.3	33.8	82.1	112.8	52.3	66.9	17.3	26.8		
脳動脈瘤	未破裂動脈瘤患者(主病名)	入院	24.8		100.8	106.9		47.4				
		外来	164.4	8.3	42.9	106.1	7.6	16.2	18.4	10.6		
脳動脈瘤	未破裂動脈瘤の脳血管内手術	入院	52.9		107.4	152.7						
脳動脈瘤	脳血管内手術(全体)	入院	30.1		101.5	140.4		38.8				
脳動脈瘤	未破裂動脈瘤の脳動脈瘤流入血管クリッピング等	入院	47.5		107.9	108.6		81.0				
脳動脈瘤	脳動脈瘤流入血管クリッピング(全体)	入院	60.3		133.3	173.4		95.8				

120以上のセルを赤色、80未満のセルを緑色で表示している

出典：医療計画作成支援データブック

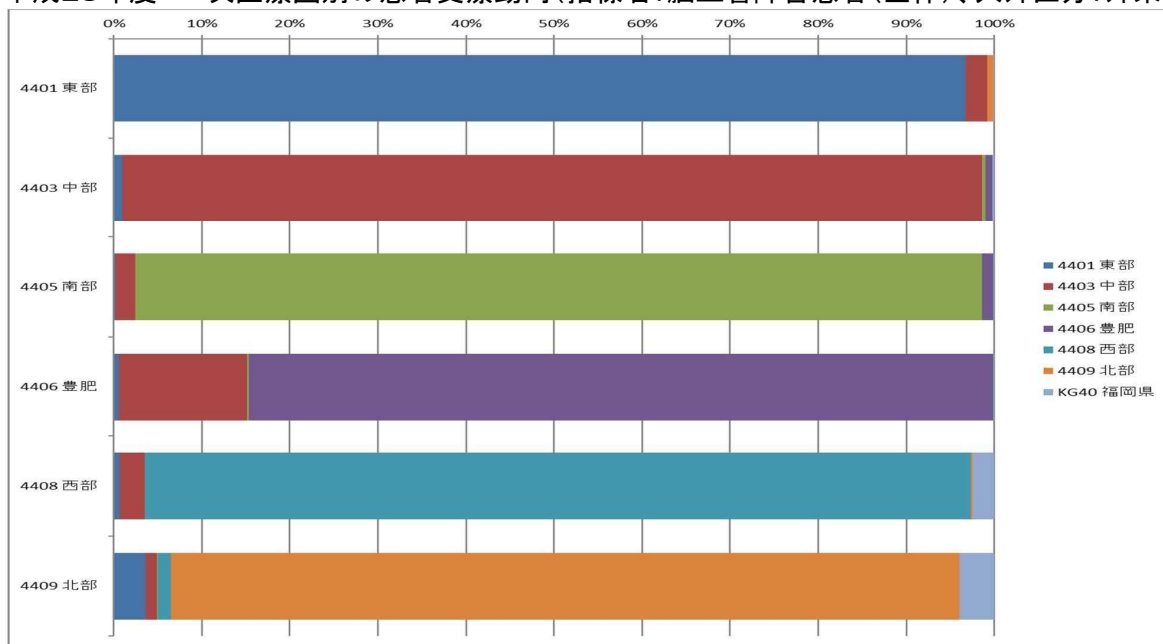
平成28年度 二次医療圏別の患者受療動向(指標名:脳血管障害患者(全体)、入外区分:入院)



合計 / 総件数	医療機関所在地							総計
患者所在地	4401 東部	4403 中部	4405 南部	4406 豊肥	4408 西部	4409 北部	KG40 福岡県	
4401 東部	95.32%	3.02%	0.12%				1.23%	14,845
4403 中部	3.42%	94.38%	0.89%	1.01%	0.15%		0.13%	22,582
4405 南部	0.67%	7.59%	90.41%	1.33%				5,558
4406 豊肥	1.47%	25.20%		72.93%			0.40%	5,223
4408 西部	1.83%	10.81%			77.76%	0.34%	9.26%	6,843
4409 北部	8.28%	3.74%	0.25%		1.88%	78.01%	7.85%	9,903
総計	15,982	24,611	5,269	4,112	5,542	7,930	1,508	64,954

※国保、退職国保、後期高齢のみ  
出典：医療計画作成支援データブック

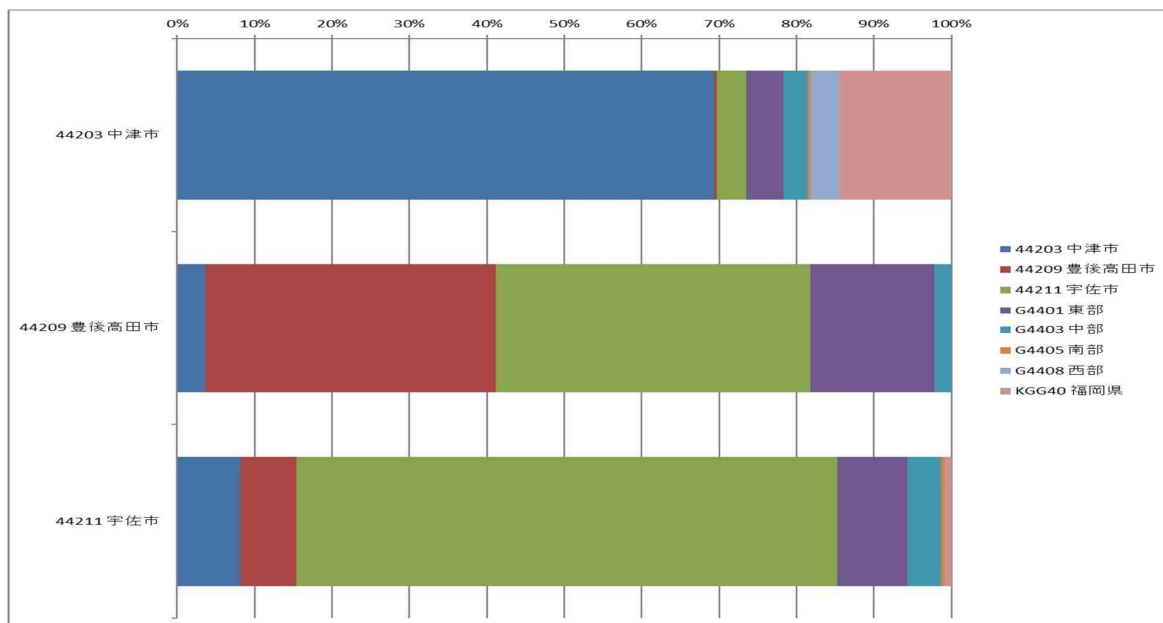
平成28年度 二次医療圏別の患者受療動向(指標名:脳血管障害患者(全体)、入外区分:外来)



合計 / 総件数	医療機関所在地							総計
患者所在地	4401 東部	4403 中部	4405 南部	4406 豊肥	4408 西部	4409 北部	KG40 福岡県	
4401 東部	96.78%	2.40%	0.04%			0.63%	0.16%	114,208
4403 中部	0.99%	97.62%	0.38%	0.78%	0.03%	0.02%	0.17%	213,299
4405 南部	0.20%	2.25%	96.13%	1.35%			0.07%	47,583
4406 豊肥	0.61%	14.56%	0.12%	84.64%			0.07%	36,092
4408 西部	0.67%	2.87%			93.80%	0.23%	2.43%	66,793
4409 北部	3.61%	1.33%	0.02%		1.49%	89.57%	3.99%	70,442
総計	115,931	220,145	46,660	32,861	63,766	64,011	5,043	548,417

※国保、退職国保、後期高齢のみ  
出典:医療計画作成支援データブック

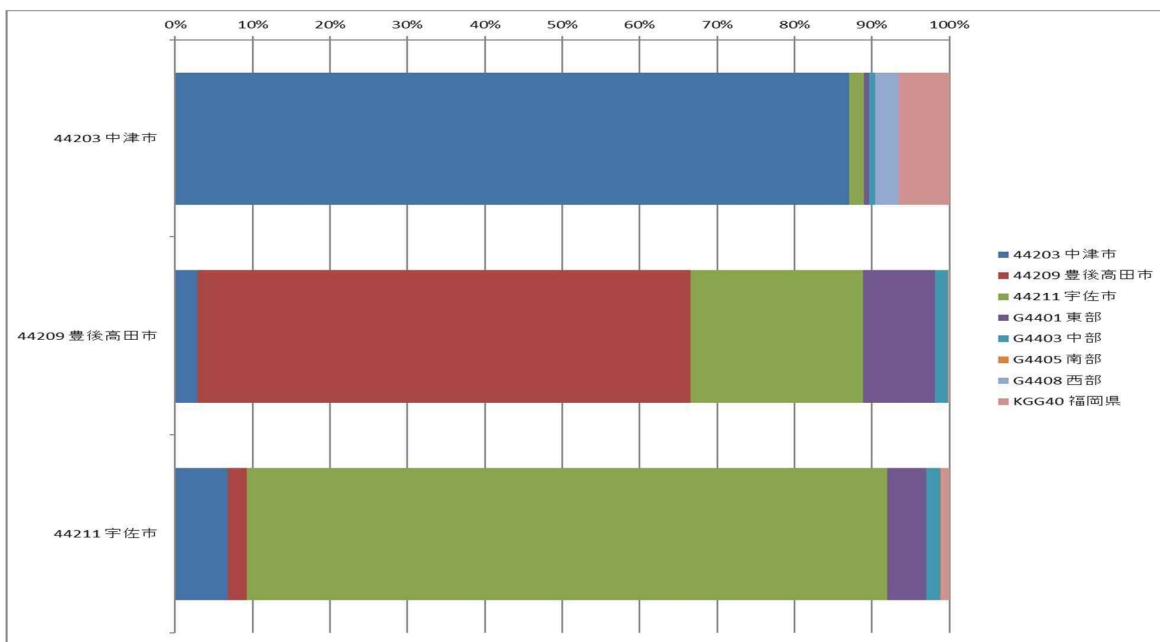
北部医療圏の各市の患者受療動向(指標名:脳血管障害患者(全体)、入外区分:入院)



合計 / 総件数	医療機関所在地								総計
患者所在地	44203 中津市	44209 豊後高田市	44211 宇佐市	G4401 東部	G4403 中部	G4405 南部	G4408 西部	KGG40 福岡県	
44203 中津市	69.35%	0.38%	3.76%	4.82%	3.20%	0.27%	3.69%	14.54%	4,443
44209 豊後高田市	3.70%	37.48%	40.55%	16.03%	2.23%				1,566
44211 宇佐市	8.11%	7.32%	69.87%	9.05%	4.38%	0.35%		0.92%	3,701
総計	3,439	875	3,388	800	339	25	164	680	9,710

※国保、退職国保、後期高齢のみ  
出典:医療計画作成支援データブック

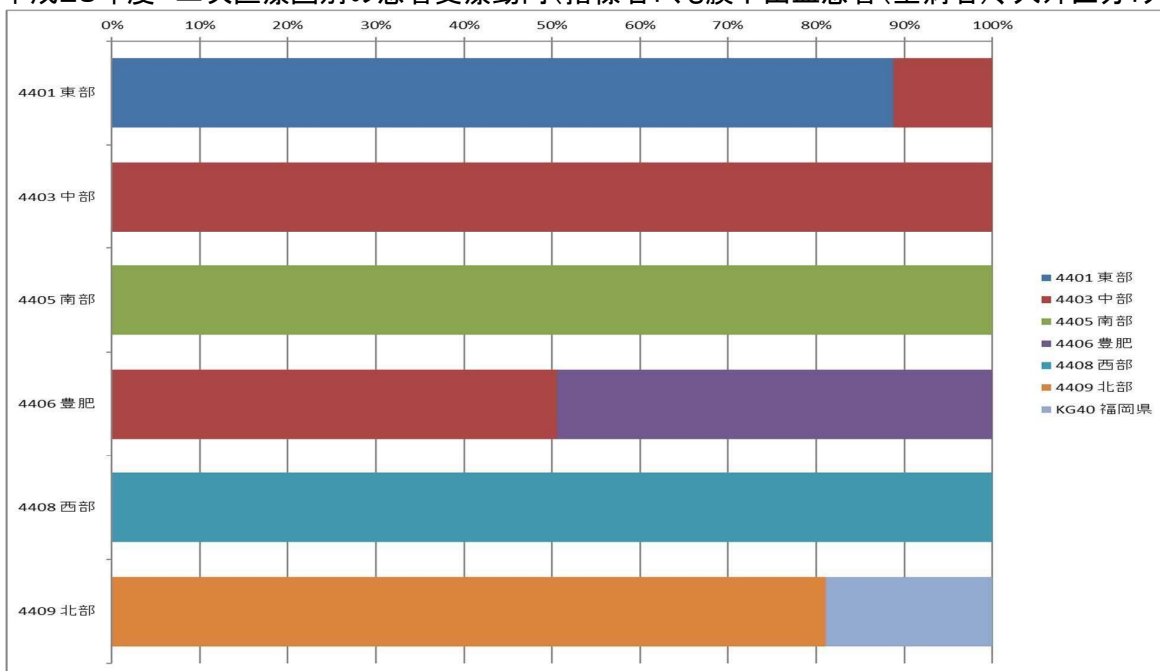
北部医療圏の各市の患者受療動向(指標名:脳血管障害患者(全体)、入外区分:外来)



合計 / 総件数	医療機関所在地								総計
患者所在地	44203 中津市	44209 豊後高田市	44211 宇佐市	G4401 東部	G4403 中部	G4405 南部	G4408 西部	KGG40 福岡県	
44203 中津市	87.06%		1.89%	0.64%	0.81%		3.04%	6.56%	34,277
44209 豊後高田市	2.84%	63.74%	22.25%	9.25%	1.73%			0.19%	11,141
44211 宇佐市	6.76%	2.46%	82.76%	5.02%	1.85%	0.04%		1.10%	24,676
総計	31,824	7,709	23,550	2,490	926	11	1,043	2,541	70,094

※国保、退職国保、後期高齢のみ  
出典:医療計画作成支援データブック

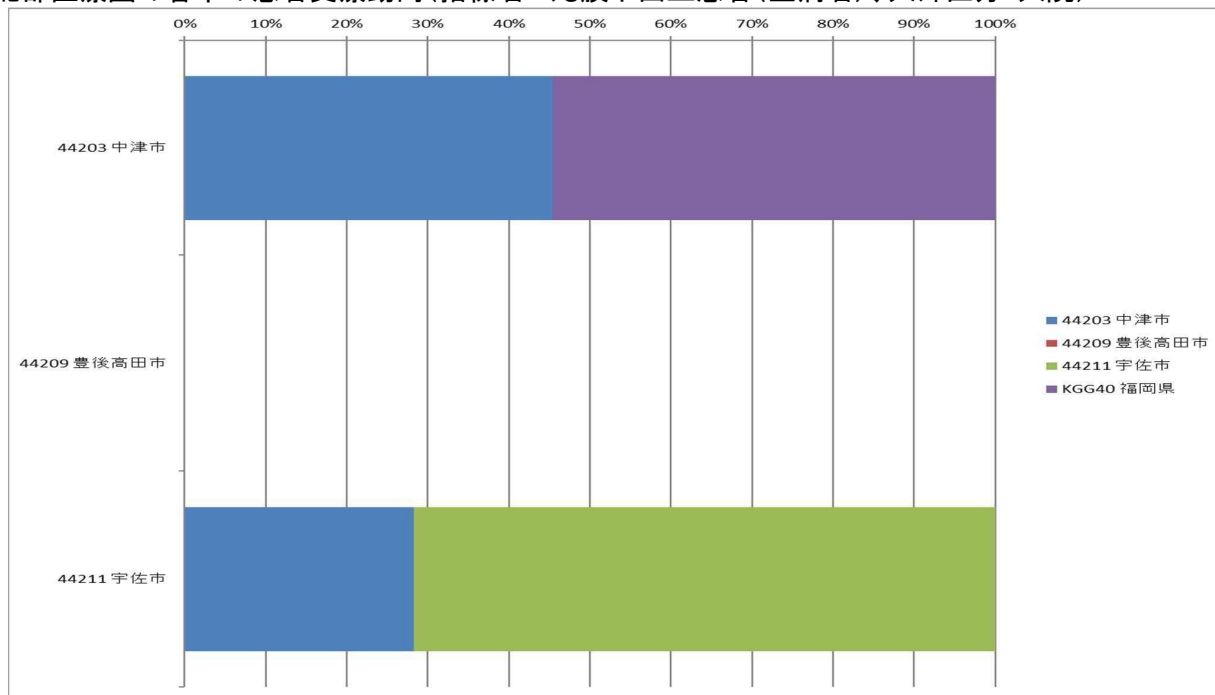
平成28年度 二次医療圏別の患者受療動向(指標名:くも膜下出血患者(主病名)、入外区分:入院)



合計 / 総件数	医療機関所在地							総計
患者所在地	4401 東部	4403 中部	4405 南部	4406 豊肥	4408 西部	4409 北部	KG40 福岡県	
4401 東部	88.80%	11.20%						125
4403 中部		100.00%						306
4405 南部			100.00%					26
4406 豊肥			50.53%	49.47%				95
4408 西部					100.00%			24
4409 北部						81.11%	18.89%	90
総計	111	368	26	47	24	73	17	666

※国保、退職国保、後期高齢のみ  
出典:医療計画作成支援データブック

北部医療圏の各市の患者受療動向(指標名:くも膜下出血患者(主病名)、入外区分:入院)



合計 / 総件数	医療機関所在地				総計
患者所在地	44203 中津市	44209 豊後高田市	44211 宇佐市	KGG40 福岡県	
44203 中津市	45.45%			54.55%	22
44209 豊後高田市					
44211 宇佐市	28.26%		71.74%		46
総計		23		33	12

※国保、退職国保、後期高齢のみ  
出典:医療計画作成支援データブック

## 傷病別カバーエリア地図

・平成27年度厚生労働省による「DPC導入の影響評価に関する調査」のデータを利用して、最寄りの入院治療を行っている施設までの移動時間を計算して、傷病別にかバーエリアの地図を示したものの。地域住民の視点から入院医療へのアクセスのしやすさ(アクセシビリティ)を検討することが可能。

(補足)

・運転時間の計算

基準地域メッシュ(第3次地域区画、通称:1kmメッシュ)2の中心点からDPC調査参加施設の所在地までの運転時間を計算する。運転時間については、道路の種別毎に運転速度を設定3したうえで、交差点毎に6秒の通過時間を加算することにより算出する。なお、有料道路等を使用しない経路のうち、最も運転時間が短いものを計算結果として利用する。

・最寄りの施設までの運転時間

1kmメッシュごとに所要時間が最も短い施設までの運転時間を検索する。傷病別の運転時間については、DPC調査における傷病の退院患者数が年10症例以上の施設に限定して検索を行う。

## DPC公開データによる急性期入院医療へのアクセスシビリティの評価(平成27年度:大分県・脳梗塞)

運転時間に基づくカバーエリア / 厚労省DPC調査-2015(H27)年度

傷病分類 010060脳梗塞

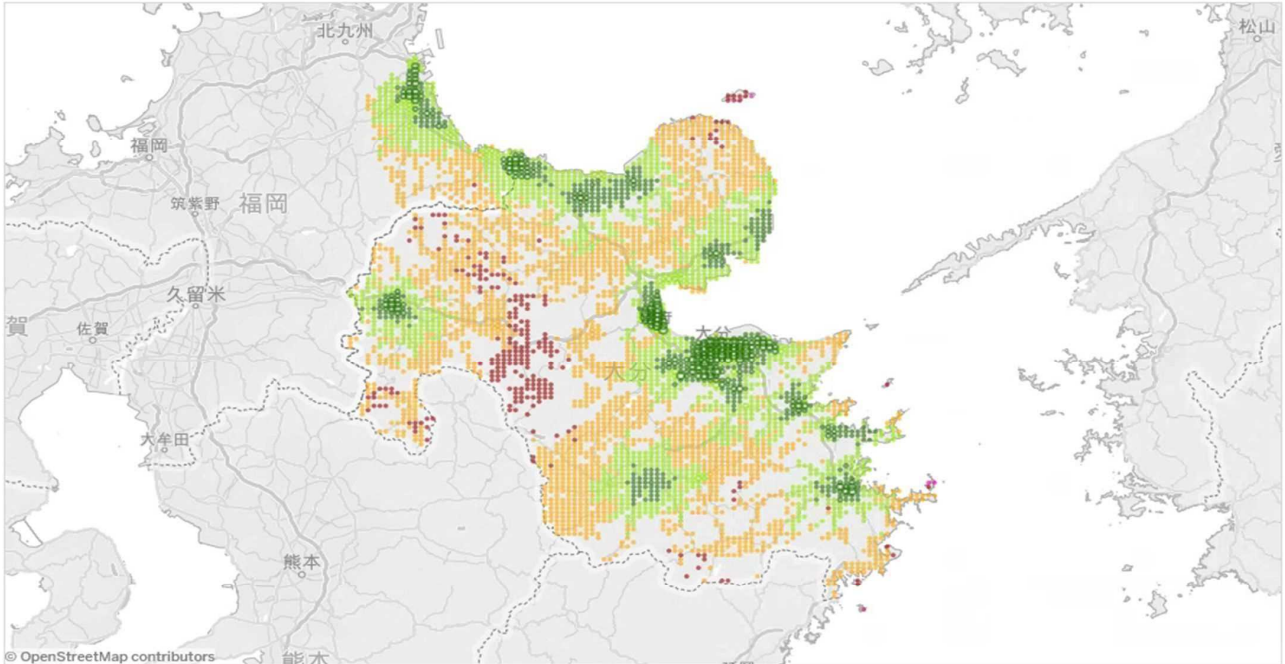
都道府県

(すべて)

2次医療圏 (複数の値)

市区町村

(すべて)



	15分以内	30分以内	60分以内	90分以内	90分超	有料道路を使用しない運転時間による集計 (メッシュ単位で計算 / 人口カバー率の資料とは異なります)
人口	906,541	312,513	154,488	12,953	240	
カバー率/累計	65.4%	87.9%	99.0%	100.0%	100.0%	

kishikaw@ncc.go.jp

+ a b l e a u

← → 🔍 📄 🏠

出典: 医療計画作成支援データブック

## DPC公開データによる急性期入院医療へのアクセスシビリティの評価(平成27年度:北部・脳梗塞)

運転時間に基づくカバーエリア / 厚労省DPC調査-2015(H27)年度

傷病分類 010060脳梗塞

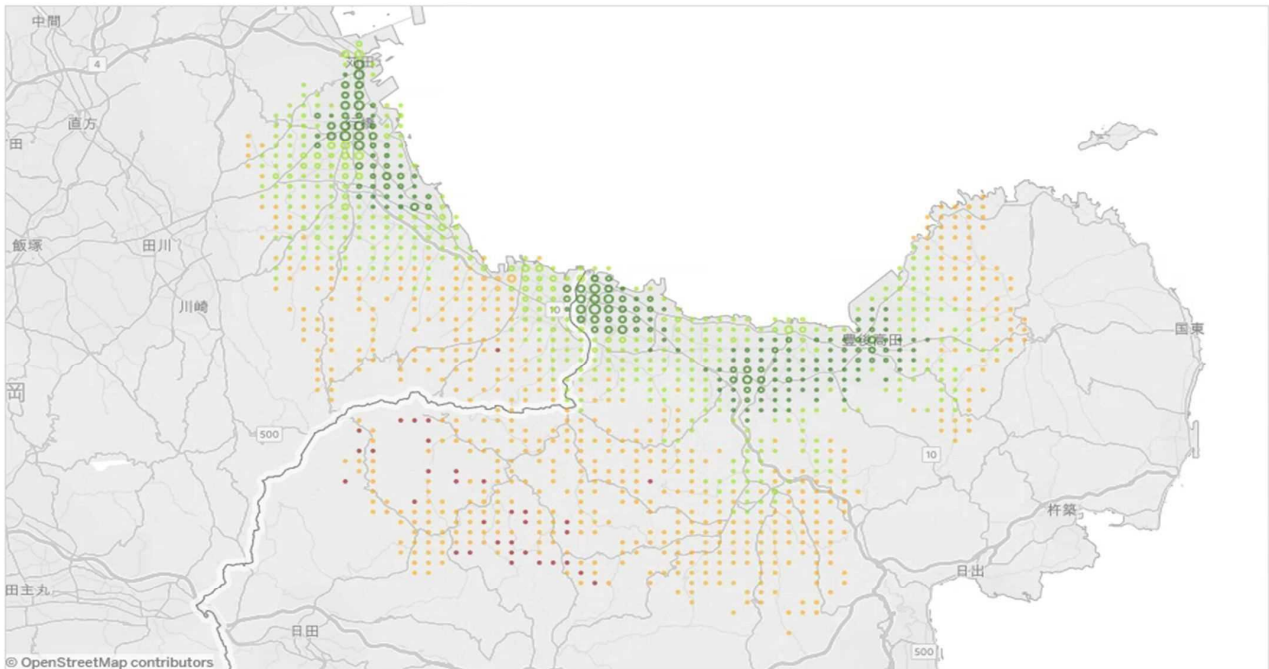
都道府県

(すべて)

2次医療圏 (複数の値)

市区町村

(すべて)



	15分以内	30分以内	60分以内	90分以内	有料道路を使用しない運転時間による集計 (メッシュ単位で計算 / 人口カバー率の資料とは異なります)
人口	188,129	132,677	35,796	500	
カバー率/累計	52.7%	89.8%	99.9%	100.0%	

kishikaw@ncc.go.jp

+ a b l e a u

← → 🔍 📄 🏠

出典: 医療計画作成支援データブック

### DPC公開データによる急性期入院医療へのアクセスシビリティの評価(平成27年度:大分県・くも膜下出血)

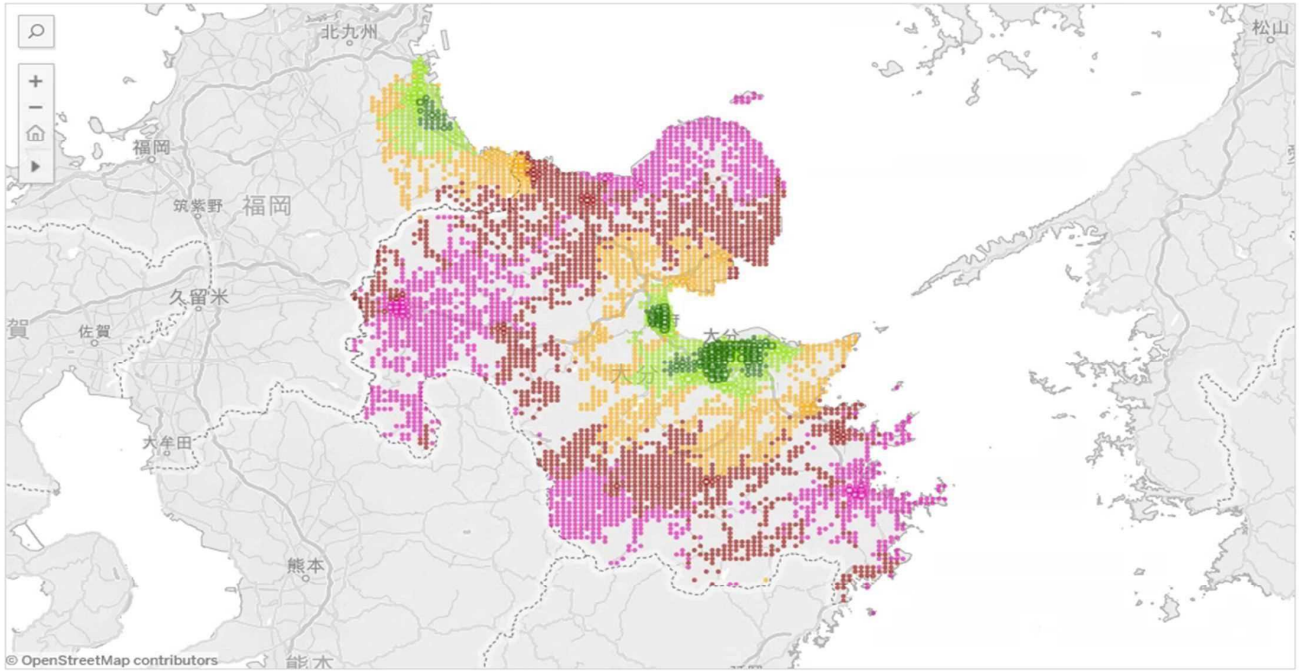
運転時間に基づくカバーエリア / 厚労省DPC調査-2015(H27)年度

傷病分類 010020くも膜下出血、破裂脳動脈瘤

都道府県 (すべて)

2次医療圏 (複数の値)

市区町村 (すべて)



	15分以内	30分以内	60分以内	90分以内	90分超	有料道路を使用しない運転時間による集計 (メッシュ単位で計算 / 人口カバー率の資料とは異なります)
人口	447,969	289,148	229,072	226,472	194,074	
カバー率/累計	32.3%	53.2%	69.7%	86.0%	100.0%	

kishikaw@ncc.go.jp

tableau

← → ⌂ 📄 🖨

出典: 医療計画作成支援データブック

### DPC公開データによる急性期入院医療へのアクセスシビリティの評価(平成27年度:北部・くも膜下出血)

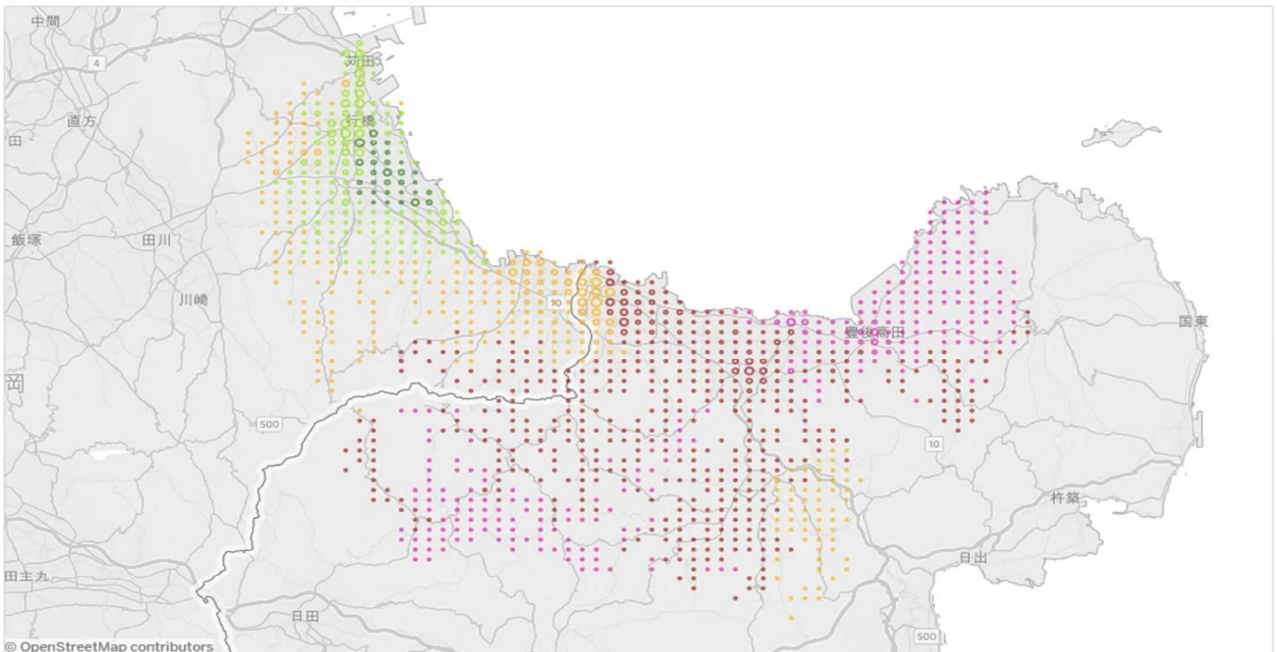
運転時間に基づくカバーエリア / 厚労省DPC調査-2015(H27)年度

傷病分類 010020くも膜下出血、破裂脳動脈瘤

都道府県 (すべて)

2次医療圏 (複数の値)

市区町村 (すべて)



	15分以内	30分以内	60分以内	90分以内	90分超	有料道路を使用しない運転時間による集計 (メッシュ単位で計算 / 人口カバー率の資料とは異なります)
人口	28,807	106,163	97,736	88,865	35,531	
カバー率/累計	8.1%	37.8%	65.2%	90.1%	100.0%	

kishikaw@ncc.go.jp

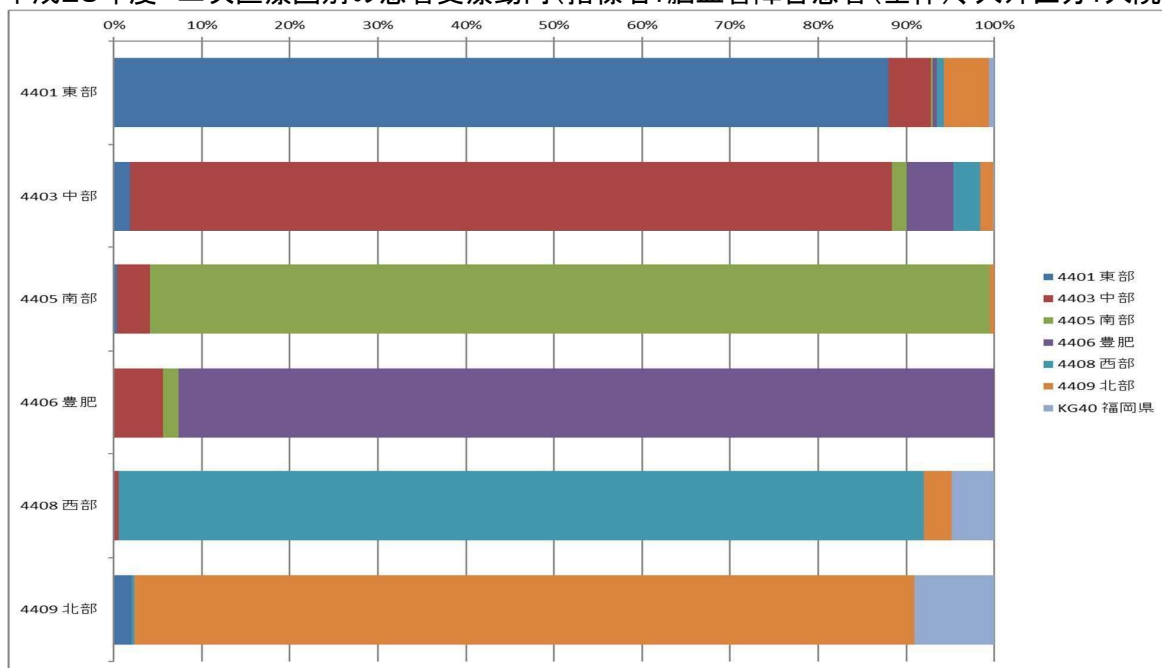
tableau

← → ⌂ 📄 🖨

出典: 医療計画作成支援データブック

# 福岡県から大分県への受療動向 (脳血管障害)

平成28年度 二次医療圏別の患者受療動向(指標名:脳血管障害患者(全体)、入外区分:入院)

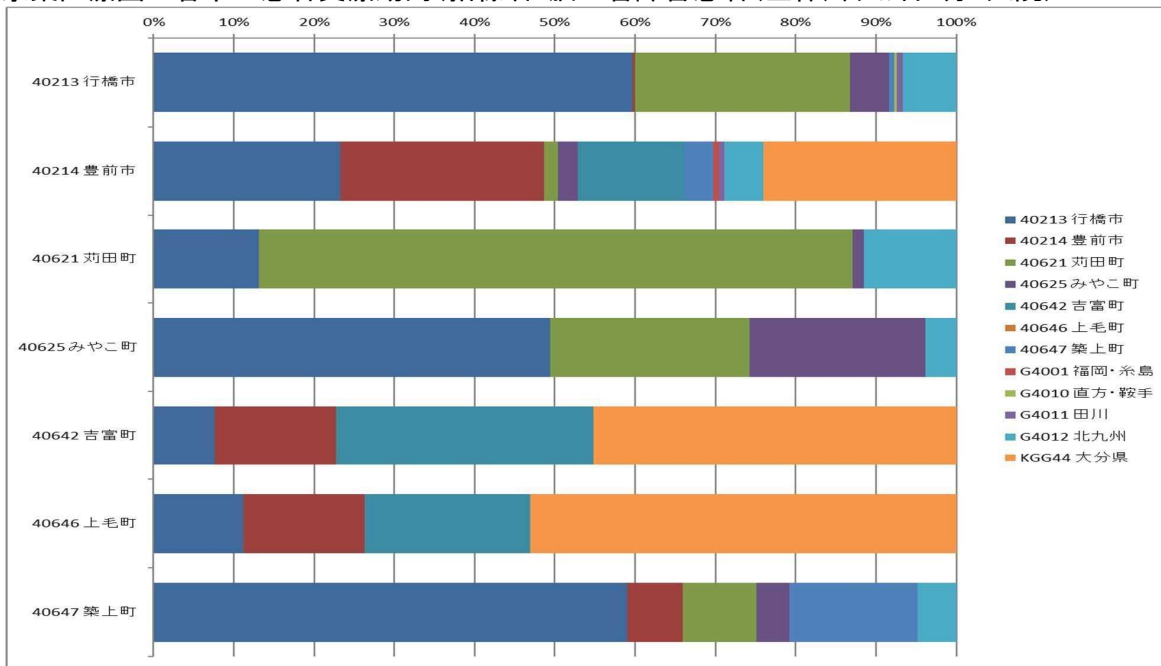


合計 / 総件数	患者住所地							総計
医療機関所在地	4401 東部	4403 中部	4405 南部	4406 豊肥	4408 西部	4409 北部	KG40 福岡県	総計
4401 東部	87.96%	4.81%	0.23%	0.48%	0.78%	5.10%	0.65%	16,086
4403 中部	1.82%	86.51%	1.71%	5.34%	3.00%	1.50%	0.11%	24,638
4405 南部	0.34%	3.81%	95.37%			0.47%		5,269
4406 豊肥		5.57%	1.80%	92.63%				4,112
4408 西部			0.60%		91.39%	3.19%	4.81%	5,822
4409 北部	2.09%				0.26%	88.56%	9.09%	8,723
総計	14,799	22,552	5,558	5,202	6,209	9,126	1,204	64,650

※国保、退職国保、後期高齢のみ  
出典:医療計画作成支援データブック



京築医療圏の各市の患者受療動向(指標名:脳血管障害患者(全体)、入外区分:入院)



合計 / 総件数	医療機関所在地											総計	
患者所在地	40213 行橋市	40214 豊前市	40621 苅田町	40625 みやこ町	40642 吉富町	40646 上毛町	40647 築上町	G4001 福岡・糸島	G4010 直方・鞍手	G4011 田川	G4012 北九州	KGG44 大分県	総計
40213 行橋市	59.63%	0.37%	26.74%	4.90%				0.64%					3,287
40214 豊前市	23.31%	25.37%	1.66%	2.58%	13.23%			3.61%					1,746
40621 苅田町	13.19%		73.92%	1.37%									1,683
40625 みやこ町	49.47%		24.73%	21.91%									1,132
40642 吉富町	7.69%	15.08%			32.00%								325
40646 上毛町	11.25%	15.11%			20.58%								311
40647 築上町	59.02%	6.89%	9.26%	4.10%			15.90%					4.84%	1,220
総計	3,929	635	2,545	527	399		278	12	12	36		600	731

※国保、退職国保、後期高齢のみ  
出典:医療計画作成支援データブック

### Ⅲ 心疾患

平成28年度 二次医療圏別SCR(心疾患)

中分類	指標名	区分	大分県						福岡県
			東部	中部	南部	豊肥	西部	北部	京築
虚血性心疾患	急性心筋梗塞患者	入院	156.1	135.7	114.2	77.1	80.7	94.7	86.6
		外来	85.8	101.0	56.4	58.0	55.9	69.6	98.7
虚血性心疾患	急性心筋梗塞患者(主病名)	入院	124.1	129.3	129.0	24.6	106.4	91.3	89.0
		外来	86.7	82.6	48.3	36.5	48.0	82.0	109.2
虚血性心疾患	狭心症患者	入院	194.4	174.0	184.2	148.8	116.8	127.2	123.4
		外来	111.6	130.3	107.0	98.3	101.8	108.1	113.5
虚血性心疾患	狭心症患者(主病名)	入院	157.5	170.0	146.4	39.7	68.1	70.5	90.5
		外来	101.4	142.7	115.6	71.9	118.9	110.5	106.7
虚血性心疾患	急性心筋梗塞に対するカテーテル治療	入院	133.5	133.5	142.3	5.3	53.0	90.2	101.8
虚血性心疾患	急性心筋梗塞に対する心臓血管手術	入院	53.3	213.4					
虚血性心疾患	狭心症に対するカテーテル治療	入院	132.8	152.7	114.2	75.7	75.5	78.3	68.9
虚血性心疾患	狭心症に対する心臓血管手術	入院	51.1	194.1				22.3	12.0
虚血性心疾患	虚血性心疾患に対するカテーテル治療(全体)	入院	127.3	128.5	109.7		38.4	55.6	80.0
虚血性心疾患	虚血性心疾患に対する心臓血管手術(全体)	入院	50.9	195.1				20.8	11.2
虚血性心疾患	冠動脈CT撮影	入院	79.8	50.3			5.7	46.2	128.1
		外来	73.8	35.7			10.5	29.0	120.2
		全体	74.6	37.7			9.8	31.5	121.3
虚血性心疾患	冠動脈造影	入院	146.4	133.0	138.3	0.4	50.9	56.0	56.2
		外来	3.6	6.0			15.7	4.7	4.2
		全体	141.5	128.5	133.5	0.3	49.6	54.2	54.4
不整脈	心房細動・粗動患者	入院	164.1	143.0	112.9	120.3	115.8	115.9	103.6
		外来	101.6	113.9	104.5	96.6	100.2	105.5	98.1
不整脈	心房細動・粗動患者(主傷病)	入院	84.5	149.9	45.7	91.8	62.4	87.0	56.9
		外来	75.4	107.1	95.2	81.9	100.6	102.6	76.3
不整脈	心筋焼灼術	入院	14.2	134.8				10.2	5.4
不整脈	ペースメーカー	入院	96.7	115.0	86.1	2.2	118.2	112.8	50.3
不整脈	植込型除細動器	入院	26.6	155.1					
その他	大動脈内バルーンパンピング法	入院	75.2	93.7	65.0		84.4	21.9	79.7
その他	心大血管疾患に対するリハビリテーション	入院	142.3	175.9	95.1		41.3	48.5	97.5
		外来	190.7	83.3	13.1		2.2	120.4	7.9
		全体	157.6	145.2	69.3		29.0	71.3	68.0

120以上のセルを赤色、80未満のセルを緑色で表示している

出典：医療計画作成支援データブック

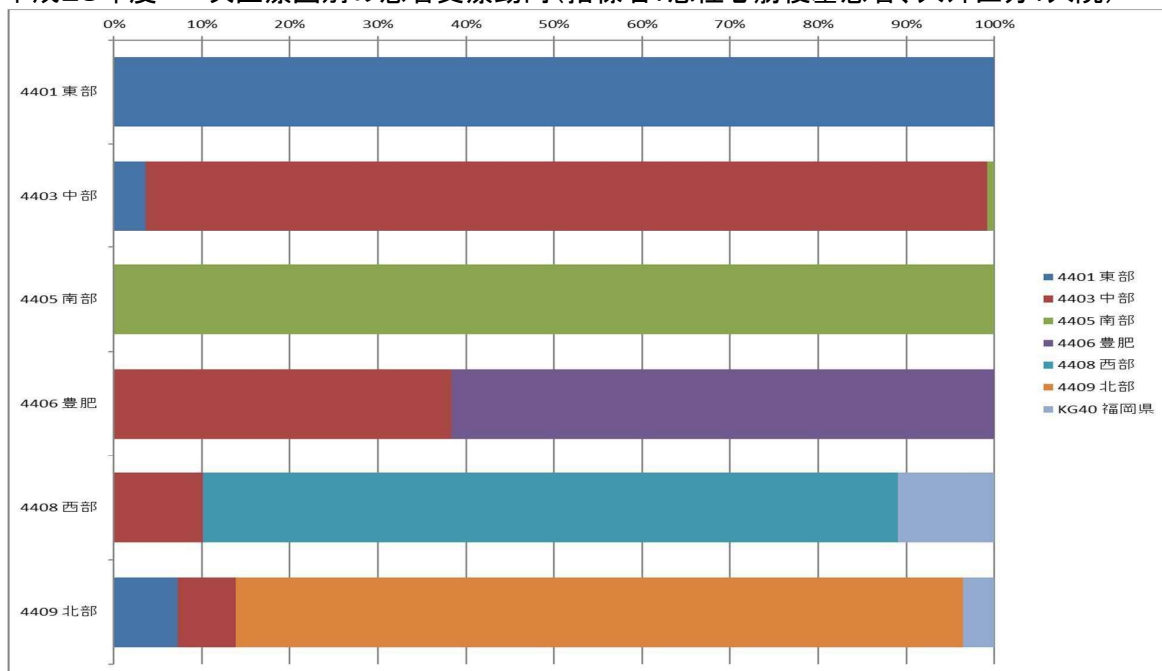
平成28年度 北部及び京築医療圏の市町村におけるSCR(心疾患)

中分類	指標名	区分	北部			京築						
			中津市	豊後高田市	宇佐市	行橋市	豊前市	京都郡杵臼町	京都郡みやこ町	築上郡吉富町	築上郡上毛町	築上郡築上町
虚血性心疾患	急性心筋梗塞患者	入院	101.7	25.9	116.6	114.2	71.4	135.5	82.0	61.5		3.8
		外来	61.1	69.3	80.2	113.3	139.6	87.3	28.6	174.9	37.5	93.8
虚血性心疾患	急性心筋梗塞患者(主病名)	入院	126.2	19.2	78.8	179.2		135.6	13.5	16.4		
		外来	85.9	26.4	101.2	149.5	140.2	116.3	25.1	112.9		64.6
虚血性心疾患	狭心症患者	入院	162.8	48.7	119.0	206.6	77.5	140.1	50.9	147.7		39.7
		外来	121.5	78.7	104.4	145.5	117.6	91.6	75.2	188.6	77.6	72.5
虚血性心疾患	狭心症患者(主病名)	入院	85.7	15.3	75.5	199.7	5.8	84.0	0.9	12.8		29.5
		外来	153.7	49.6	83.0	158.0	74.5	75.2	77.0	81.7	60.5	93.6
虚血性心疾患	急性心筋梗塞に対するカテーテル治療	入院	154.5		46.9	223.6		117.4		32.1		
虚血性心疾患	急性心筋梗塞に対する心臓血管手術	入院										
虚血性心疾患	狭心症に対するカテーテル治療	入院	107.9	8.1	71.7	153.4	7.8	68.1	3.1	17.1		3.6
虚血性心疾患	狭心症に対する心臓血管手術	入院	47.0			32.8						
虚血性心疾患	虚血性心疾患に対するカテーテル治療(全体)	入院	85.5		41.5	194.0		57.7				
虚血性心疾患	虚血性心疾患に対する心臓血管手術(全体)	入院	44.0			30.7						
虚血性心疾患	冠動脈CT撮影	入院	54.2		55.8	351.1						
		外来	48.5		15.6	324.3						
		全体	49.3		21.4	328.0						
虚血性心疾患	冠動脈造影	入院	89.4		37.4	127.0		61.0				
		外来	9.9					25.7				
		全体	86.7		36.1	122.6		59.7				
不整脈	心房細動・粗動患者	入院	129.2	56.3	126.7	142.4	40.1	157.3	90.3	215.9		31.9
		外来	112.2	78.0	109.5	132.7	89.8	88.4	65.0	148.8	46.1	59.0
不整脈	心房細動・粗動患者(主傷病)	入院	58.5	68.7	130.6	78.5		65.8	91.0	142.3		12.2
		外来	132.3	58.7	84.7	109.3	82.8	58.7	51.4	108.5	6.4	34.0
不整脈	心筋焼灼術	入院			28.2	14.3						
不整脈	ペースメーカー	入院	147.2		122.0	102.1		95.5				
不整脈	植込型除細動器	入院										
その他	大動脈内バルーンパンピング法	入院	38.5		9.9	191.3		60.9				
その他	心大血管疾患に対するリハビリテーション	入院	30.1	51.3	69.8	153.4		37.9	281.7			
		外来		210.5	235.7	1.7		3.8	51.8			
		全体	20.3	100.5	121.8	102.7		26.4	207.5			

120以上のセルを赤色、80未満のセルを緑色で表示している

出典：医療計画作成支援データブック

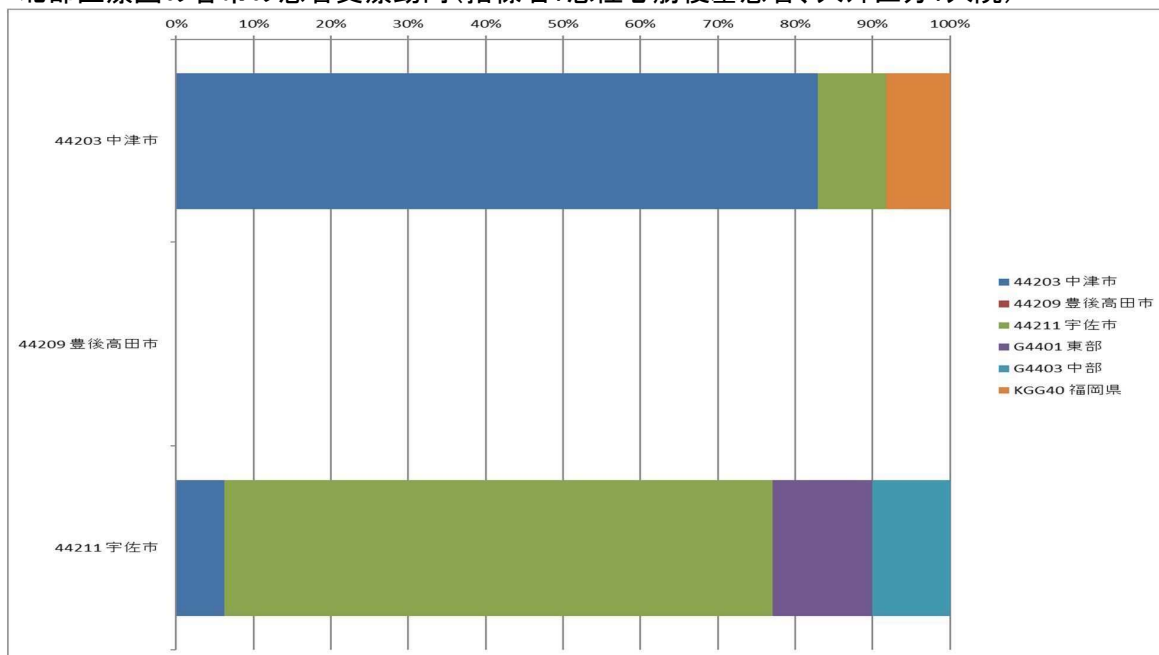
平成28年度 二次医療圏別の患者受療動向(指標名:急性心筋梗塞患者、入外区分:入院)



合計 / 総件数	医療機関所在地							総計
患者所在地	4401 東部	4403 中部	4405 南部	4406 豊肥	4408 西部	4409 北部	KG40 福岡県	総計
4401 東部	100.00%							714
4403 中部	3.60%	95.65%	0.75%					1,334
4405 南部			100.00%					231
4406 豊肥		38.35%		61.65%				266
4408 西部		10.08%			78.99%		10.92%	238
4409 北部	7.29%	6.59%				82.59%	3.53%	425
総計	793	1,430	241	164	188	351	41	3,208

※国保、退職国保、後期高齢のみ  
出典:医療計画作成支援データブック

北部医療圏の各市の患者受療動向(指標名:急性心筋梗塞患者、入外区分:入院)



合計 / 総件数	医療機関所在地						総計
患者所在地	44203 中津市	44209 豊後高田市	44211 宇佐市	G4401 東部	G4403 中部	KG40 福岡県	総計
44203 中津市	82.88%		8.90%			8.22%	146
44209 豊後高田市							
44211 宇佐市	6.22%		70.81%	12.92%	10.05%		209
総計	134		161	27	21	12	355

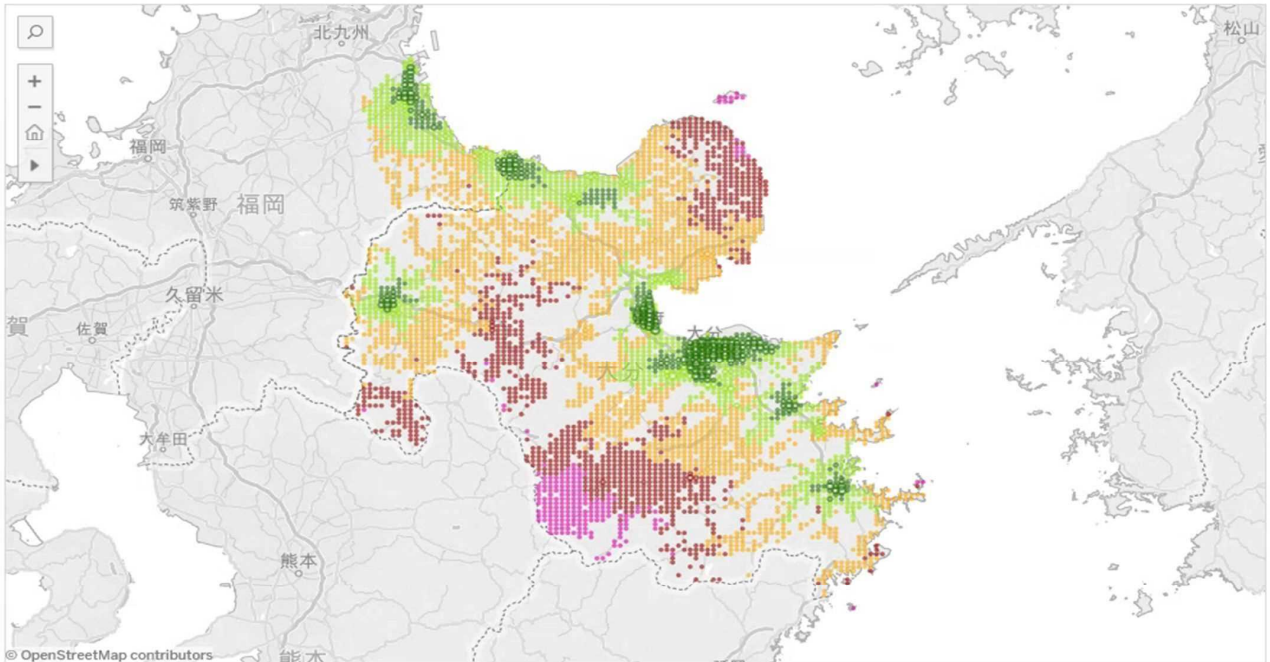
※国保、退職国保、後期高齢のみ  
出典:医療計画作成支援データブック

DPC公開データによる急性期入院医療へのアクセスシビリティの評価(平成27年度:大分県・急性心筋梗塞、再発性心筋梗塞)

運転時間に基づくカバーエリア / 厚労省DPC調査-2015(H27)年度

傷病分類 050030急性心筋梗塞(続発性合併症を含む。)、再発性心筋梗塞

都道府県 (すべて) 2次医療圏 (複数の値) 市区町村 (すべて)



	15分以内	30分以内	60分以内	90分以内	90分超	有料道路を使用しない運転時間による集計 (メッシュ単位で計算 / 人口カバー率の資料とは異なります)
人口	767,864	338,224	184,548	85,318	10,781	
カバー率/累計	55.4%	79.8%	93.1%	99.2%	100.0%	

kishikaw@ncc.go.jp

tableau

← → ⏪ ⏩ 🗨️ 📄

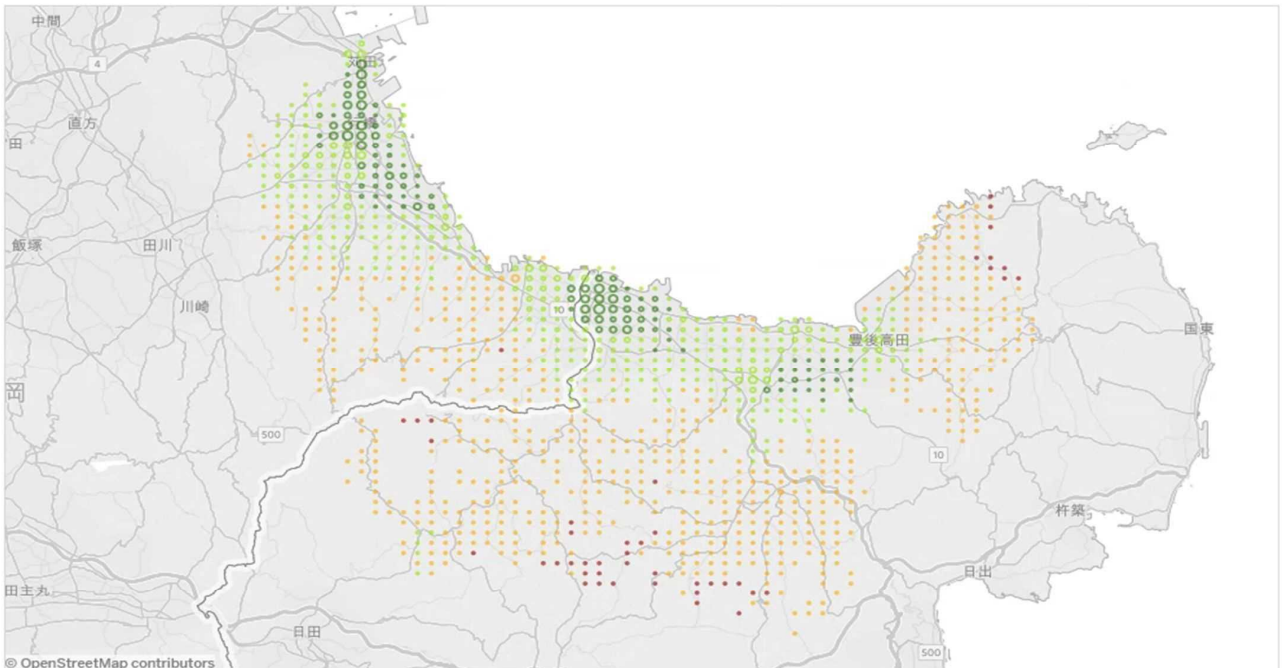
出典: 医療計画作成支援データブック

DPC公開データによる急性期入院医療へのアクセスシビリティの評価(平成27年度:北部・急性心筋梗塞、再発性心筋梗塞)

運転時間に基づくカバーエリア / 厚労省DPC調査-2015(H27)年度

傷病分類 050030急性心筋梗塞(続発性合併症を含む。)、再発性心筋梗塞

都道府県 (すべて) 2次医療圏 (複数の値) 市区町村 (すべて)



	15分以内	30分以内	60分以内	90分以内	有料道路を使用しない運転時間による集計 (メッシュ単位で計算 / 人口カバー率の資料とは異なります)
人口	152,484	157,632	46,082	904	
カバー率/累計	42.7%	86.8%	99.7%	100.0%	

kishikaw@ncc.go.jp

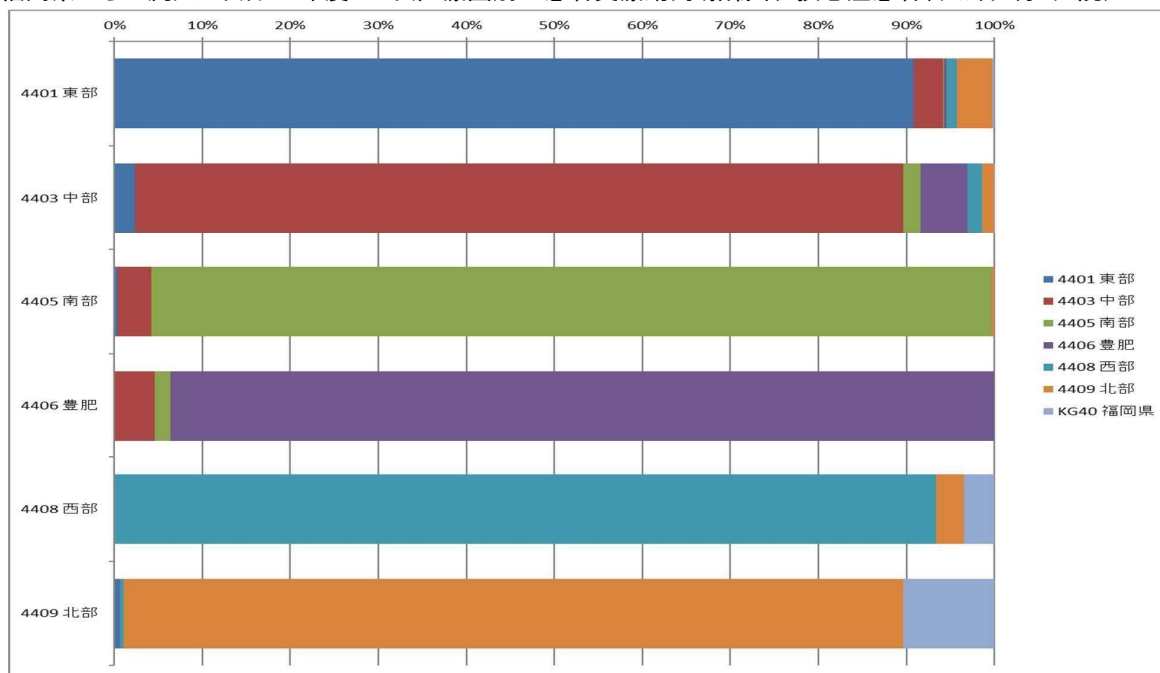
tableau

← → ⏪ ⏩ 🗨️ 📄

出典: 医療計画作成支援データブック

# 福岡県から大分県への受療動向 (心疾患)

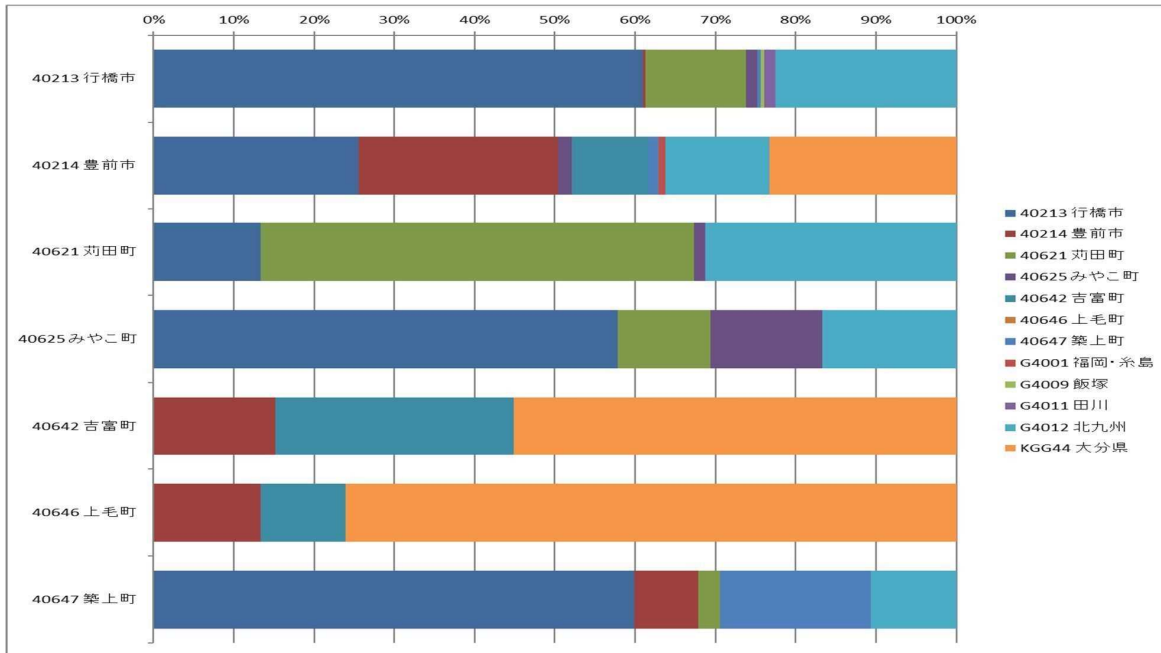
福岡県からの流入 平成28年度 二次医療圏別の患者受療動向(指標名:狭心症患者、入外区分:入院)



合計 / 総件数	患者所在地							総計
医療機関所在地	4401 東部	4403 中部	4405 南部	4406 豊肥	4408 西部	4409 北部	KG40 福岡県	総計
4401 東部	90.86%	3.29%	0.13%	0.34%	1.11%	4.11%	0.18%	11,933
4403 中部	2.38%	87.26%	2.02%	5.24%	1.67%	1.37%	0.06%	21,430
4405 南部	0.34%	3.82%	95.55%			0.29%		4,447
4406 豊肥		4.59%	1.79%	93.61%				3,680
4408 西部					93.35%	3.22%	3.43%	3,261
4409 北部	0.65%				0.36%	88.68%	10.31%	5,829
総計	11,406	19,431	4,763	4,608	3,555	6,070	747	50,580

※国保、退職国保、後期高齢のみ  
出典:医療計画作成支援データブック

京築医療圏の各市の患者受療動向(指標名:狭心症患者、入外区分:入院)

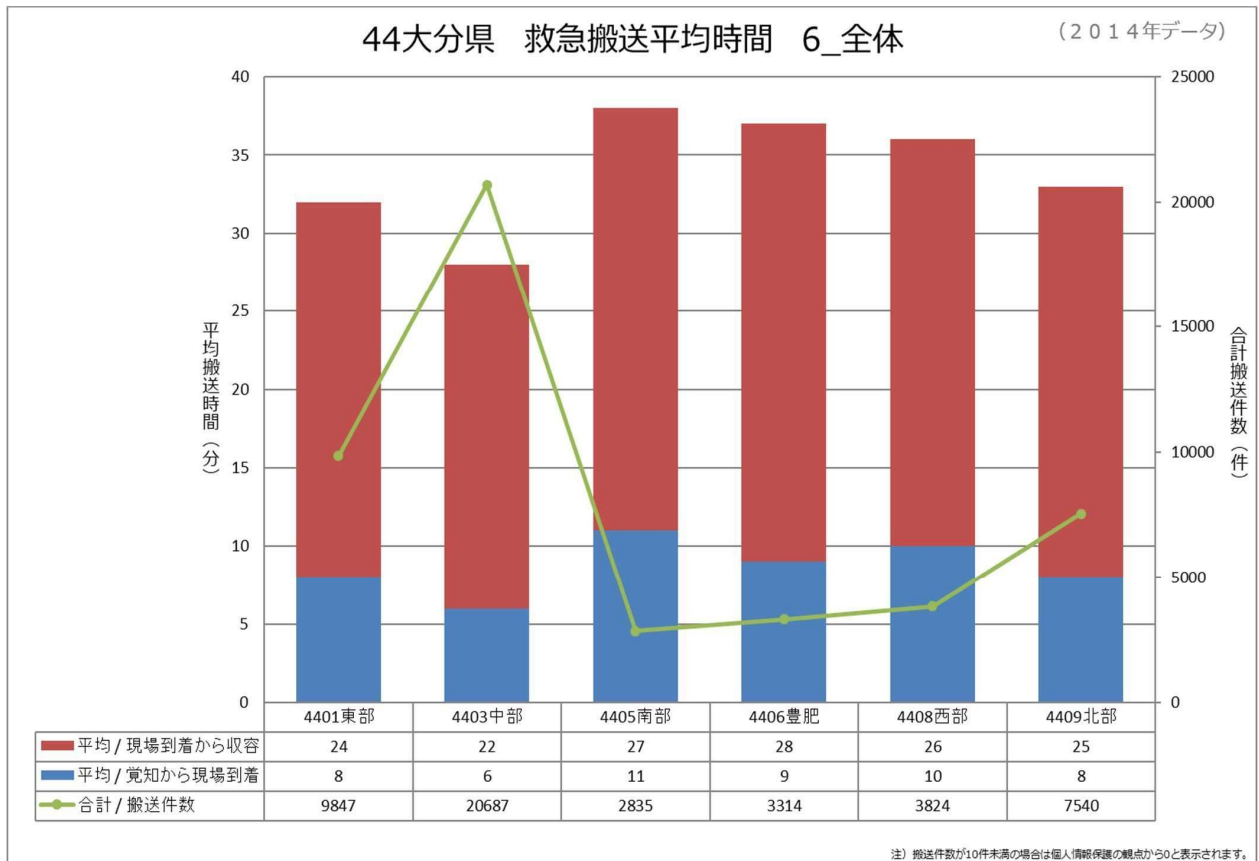


合計 / 総件数	医療機関所在地												総計
患者所在地	40213 行橋市	40214 豊前市	40621 苅田町	40625 みやこ町	40642 吉富町	40646 上毛町	40647 築上町	G4001 福岡・糸島	G4009 飯塚	G4011 田川	G4012 北九州	KGG44 大分県	
40213 行橋市	60.93%	0.41%	12.48%	1.38%			0.48%		0.45%	1.38%	22.50%		2,685
40214 豊前市	25.56%	24.84%		1.76%	9.50%		1.20%	0.96%			12.86%	23.32%	1,252
40621 苅田町	13.32%		54.06%	1.35%							31.26%		886
40625 みやこ町	57.86%		11.50%	13.97%							16.67%		852
40642 吉富町		15.19%			29.75%								158
40646 上毛町		13.38%			10.60%								217
40647 築上町	59.91%	8.00%	2.67%				18.76%				10.66%		938
総計	3,129	450	937	190	189		204	12	12	37	1,284	544	6,988

※国保、退職国保、後期高齢のみ  
出典:医療計画作成支援データブック

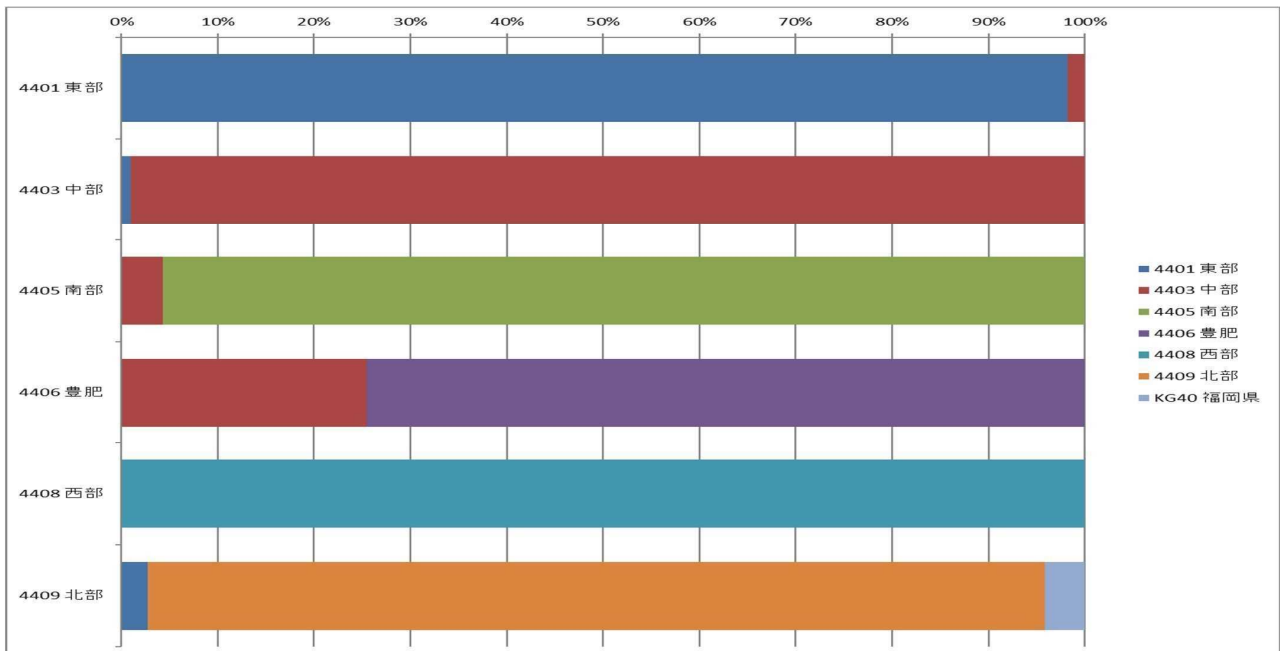
## IV 救命・救急

# 救急車搬送データ



出典: 医療計画作成支援データブック

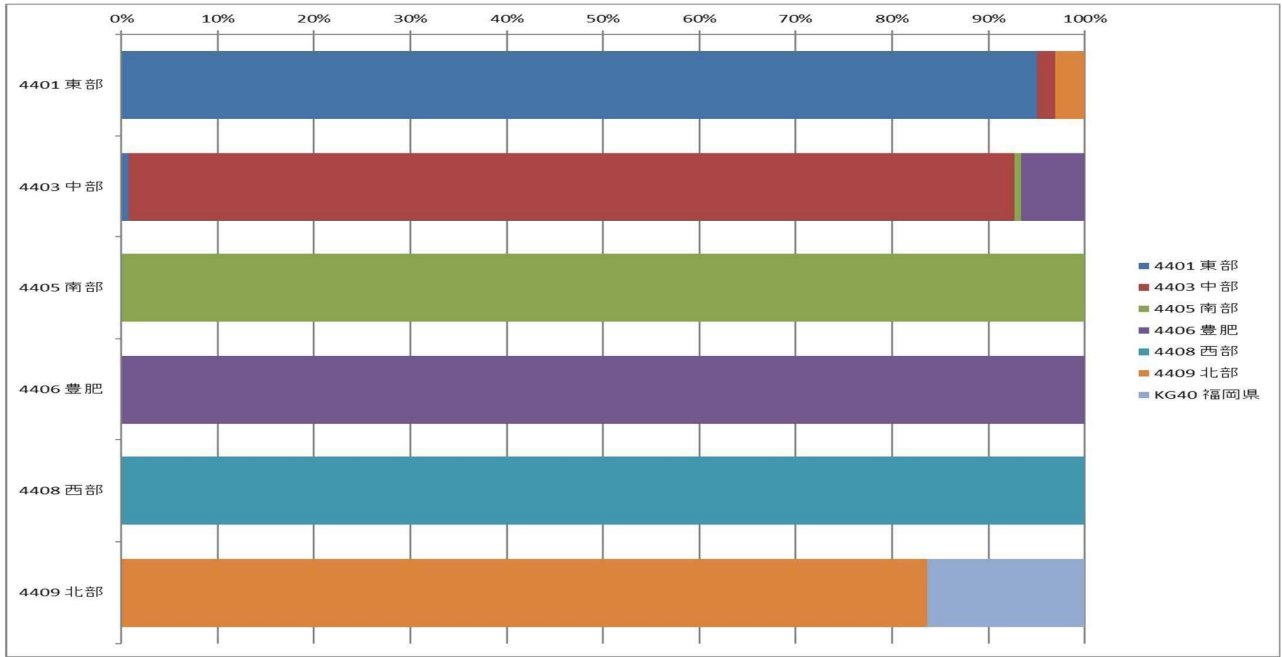
## 平成28年度 二次医療圏別の患者受療動向(指標名: 夜間休日救急搬送、入外区分: 入院)



合計 / 総件数	医療機関所在地							総計
患者所在地	4401 東部	4403 中部	4405 南部	4406 豊肥	4408 西部	4409 北部	KG40 福岡県	
4401 東部	98.26%	1.74%						632
4403 中部	0.92%	99.08%						1,303
4405 南部		4.33%	95.67%					231
4406 豊肥		25.48%		74.52%				365
4408 西部					100.00%			144
4409 北部	2.77%					93.07%	4.16%	722
総計	653	1,405	221	272	144	672	30	3,397

※国保、退職国保、後期高齢のみ  
出典: 医療計画作成支援データブック

福岡県からの流入 平成28年度 二次医療圏別の患者受療動向 (指標名:夜間休日救急搬送、入外区分:入院)



合計 / 総件数	患者所在地							総計
医療機関所在地	4401 東部	4403 中部	4405 南部	4406 豊肥	4408 西部	4409 北部	KG40 福岡県	
4401 東部	95.10%	1.84%					3.06%	653
4403 中部	0.78%	91.89%	0.71%	6.62%				1,405
4405 南部			100.00%					221
4406 豊肥				100.00%				272
4408 西部					100.00%			144
4409 北部						83.69%	16.31%	803
総計	632	1,303	231	365	144	692	131	3,498

※国保、退職国保、後期高齢のみ  
出典:医療計画作成支援データブック

DPC公開データによる救急車搬送入院の分担エリア (平成27年度:北部・東部・西部・京築)

平成27年度厚生労働省による「DPC導入の影響評価に関する調査」のデータを利用して、救急車搬送入院の分担エリアをハフモデル分析により示したもの。ハフモデルでは、取扱い症例数が多く、移動時間が短い施設を選択して地域を区分。地域における救急医療体制を検討する際に使用する。

MDC別救急車搬送入院分担エリア(有料道路を利用しない運転時間による) / 厚労省DPC調査-2015(H27)年度

