

平成 23 年度大分県観光実態調査報告書

平成 24 年 4 月

大分県企画振興部観光・地域振興局

●調査結果利用上の注意

1. 図表中の n は回答者の数（母数）であり、回答比率（％）の分母である。
2. 文中の数字は百分率の小数以下第 2 位を四捨五入しているため、回答比率の合計は必ずしも 100％とはならない。
3. 2 つ以上の回答を要する（複数回答）質問の場合、その回答比率の合計は原則として 100％を超える。
4. 本調査は平成 22 年度から開始した調査で、平成 23 年度についても 22 年度と同様の次期に行っている。平成 23 年 6 月、9 月、11 月、平成 24 年 2 月に調査を行った。
5. 図表中の「－」は該当する選択肢の回答がないこと、または不明の場合を指す。
6. 数表、図表に示す選択肢はスペースの都合上、文言を変更または省略している場合がある。
7. 属性の居住地域に所属する都道府県は以下のとおりである。

居住地域区分	所 属 都 道 府 県							
北海道・東北	北海道	青森	岩手	秋田	宮城	山形	福島	
関東	茨城	栃木	群馬	千葉	埼玉	東京	神奈川	
中部	新潟	富山	石川	福井	山梨	長野	岐阜	
	静岡	愛知	三重					
近畿	滋賀	京都	大阪	兵庫	奈良	和歌山		
中国	鳥取	岡山	島根	広島	山口			
四国	徳島	香川	愛媛	高知				
九州・沖縄	福岡	佐賀	長崎	熊本	宮崎	鹿児島	沖縄	

I. 調査の概要

1. 調査目的

本県を訪問する観光客の属性（客層、旅行形態等）、旅行目的、交通手段等の傾向を分析することにより、今後の観光振興戦略の策定、マーケティング活動を行うための基礎データを得ることを目的とする。

2. 調査対象者

大分県内の観光地点を訪問している観光客

サンプル数 13,157

（ 5・6月調査 2,592、8・9月調査 3,581、11月調査 3,624、2月調査 3,360 ）

3. 調査方法

調査員が回答者に調査票を渡し、自記入形式で回答。不明点についてはその場で補正を行う。

4. 調査地点

市町村区分	施設数	回答数
大分市	3	884
別府市	7	2,037
中津市	4	475
日田市	5	290
佐伯市	3	339
臼杵市	2	546
津久見市	1	1,021
竹田市	4	590
豊後高田市	2	1,175
杵築市	2	1,062
宇佐市	3	337
日出町	1	1,040
豊後大野市	2	1,054
由布市	4	868
国東市	2	220
九重町	3	941
玖珠町	2	278
合計	50	13,157

※調査地点は前年の観光地点別入込客数をもとに、1日で80以上のサンプルが獲得可能と認められる地点を選定。姫島村を除く17市町に1カ所以上の調査地点を選定した。天候により調査不能、回答が少ない調査地点も一部含まれる。

5. 調査期間

平成23年5月21日～6月26日までの週休日

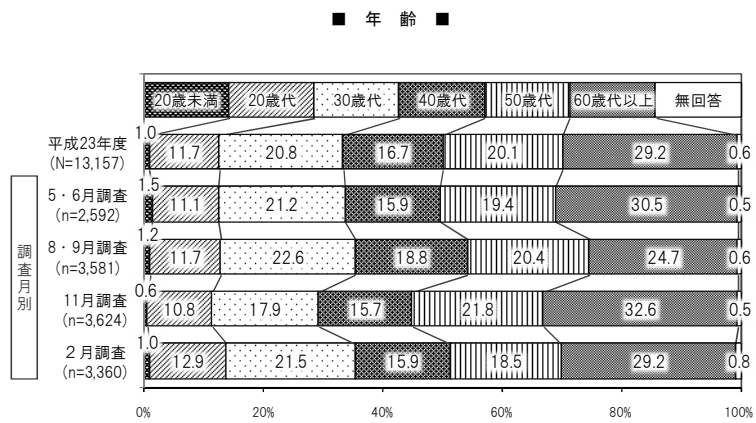
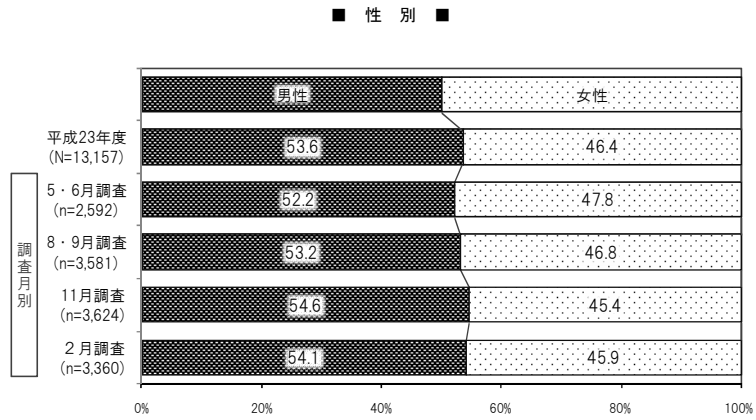
平成23年8月20日～9月25日までの週休日、祝日

平成23年10月29日～11月27日までの週休日、祝日

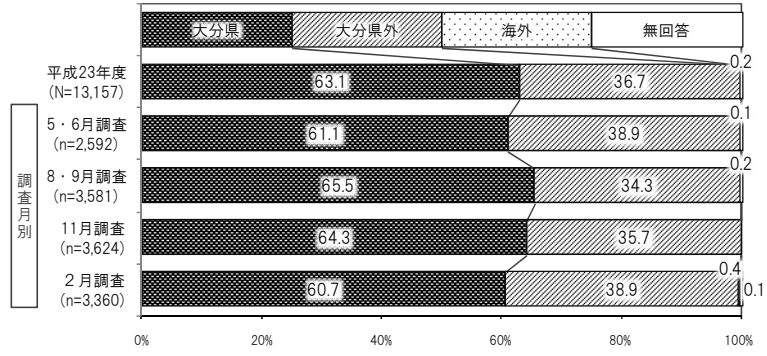
平成24年1月28日～2月26日までの週休日、祝日

II. 対象者の属性

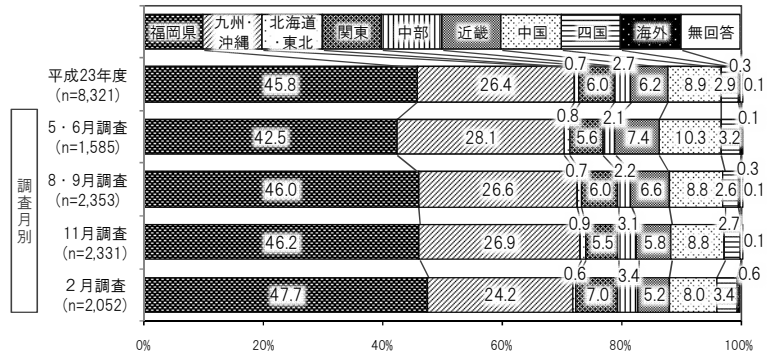
有効回答数を得た 13,157 人についての属性は以下の通りである。



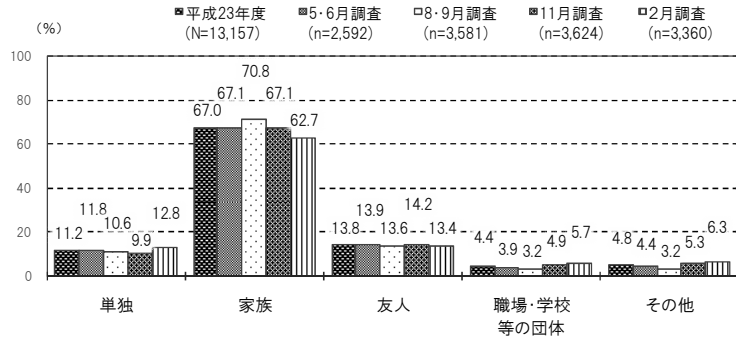
■ 居住地 ■



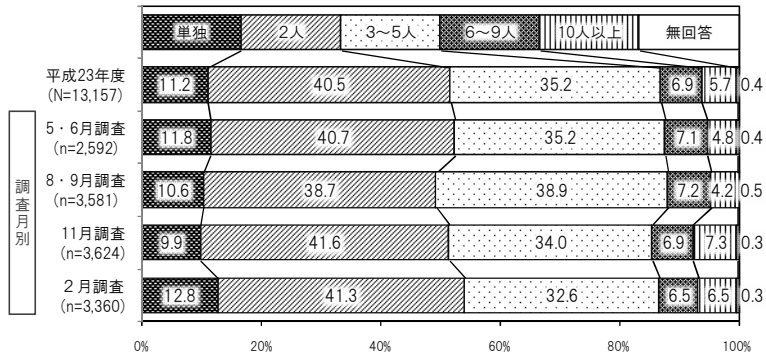
■ 県外客の居住地 ■



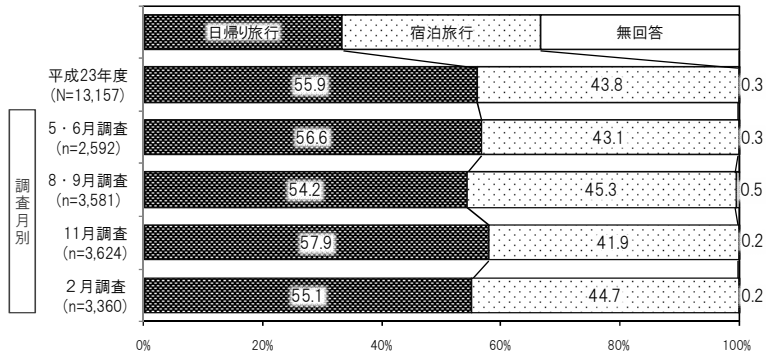
■ 旅行形態（同行者）（複数回答） ■



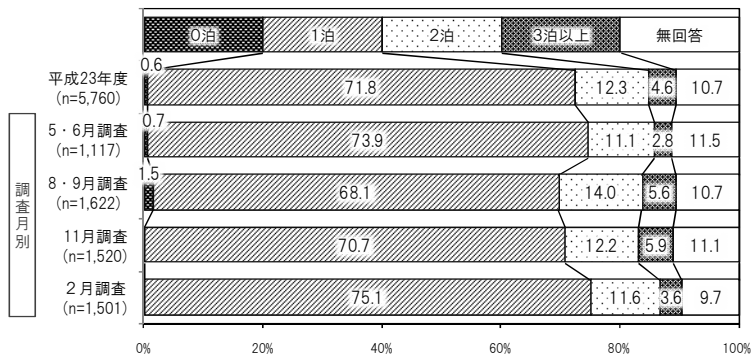
同行者数



旅行形態



県内宿泊日数

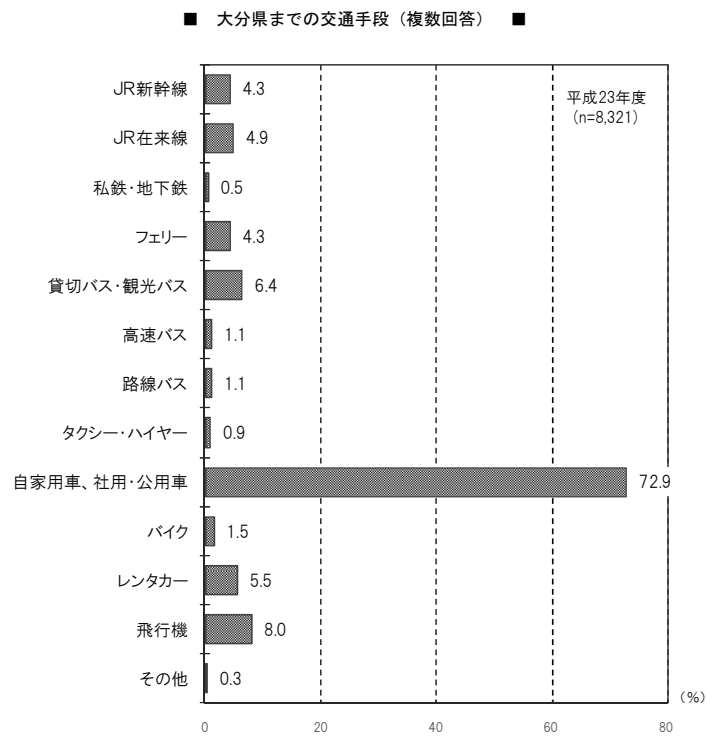


Ⅲ. 調査の結果

1. 旅行での主な交通手段について

(1) 大分県までの交通手段（県外客のみ、サンプル数 8,321）

大分県までの交通手段については「自家用車、社用・公用車」が 72.9%で最も多い。次いで、「飛行機」(8.0%)、「貸切バス・観光バス」(6.4%) となっている。



■ 属性別にみた大分県までの交通手段 ■

上段:度数 下段:%	サンプル数	JR 新幹線	JR 在来線	私鉄・ 地下鉄	フェリー	ス 貨切バス・ 観光バ	高 速バス	路 線バス	ヤ クシー・ ハイ	公 用車	自 家用車、 社用	バ イク	レ ンタカー	飛 行機	そ の他	無 回 答
全体	8,321 100.0	355 4.3	406 4.9	40 0.5	357 4.3	535 6.4	89 1.1	94 1.1	71 0.9	6,065 72.9	128 1.5	458 5.5	668 8.0	28 0.3	361 4.3	
年 齢 別	20歳未満	75 100.0	5 6.7	7 9.3	1 1.3	6 8.0	2 2.7	4 5.3	4 5.3	- 64.0	48 4.0	3 2.7	2 4.0	3 4.0	- 5.3	
	20歳代	1,046 100.0	46 4.4	65 6.2	3 0.3	52 5.0	38 3.6	20 1.9	16 1.5	10 1.0	752 71.9	21 2.0	75 7.2	81 7.7	1 0.1	
	30歳代	1,769 100.0	59 3.3	83 4.7	6 0.3	72 4.1	59 3.3	19 1.1	19 1.1	10 0.6	1,370 77.4	18 1.0	100 5.7	149 8.4	8 0.5	
	40歳代	1,463 100.0	57 3.9	71 4.9	9 0.6	51 3.5	70 4.8	9 0.6	18 1.2	16 1.1	1,089 74.4	35 2.4	77 5.3	115 7.9	6 0.4	
	50歳代	1,732 100.0	66 3.8	68 3.9	10 0.6	59 3.4	121 7.0	16 0.9	14 0.8	9 0.5	1,251 72.2	41 2.4	104 6.0	144 8.3	2 0.1	
	60歳代以上	2,195 100.0	121 5.5	109 5.0	11 0.5	115 5.2	243 11.1	21 1.0	23 1.0	26 1.2	1,525 69.5	10 0.5	98 4.5	173 7.9	11 0.5	
	無回答	41 100.0	1 2.4	3 7.3	- -	2 4.9	2 4.9	- -	- -	- -	30 73.2	- -	2 4.9	3 7.3	- -	
	居 住 地 へ 地 域 別	福岡県	3,812 100.0	17 0.4	111 2.9	5 0.1	153 4.0	14 0.4	22 0.6	22 0.6	3,221 84.5	65 1.7	41 1.1	3 0.1	16 0.4	
九州・沖縄		2,193 100.0	6 0.3	45 2.1	1 0.0	8 0.4	165 7.5	17 0.8	10 0.5	1,791 81.7	37 1.4	37 1.7	31 1.4	5 0.2		
北海道・東北		61 100.0	6 9.8	8 13.1	- -	2 3.3	10 16.4	- -	1 1.6	2 3.3	16 26.2	- -	12 19.7	35 57.4	- -	
関東		502 100.0	38 7.6	68 11.6	17 3.4	13 2.6	27 5.4	32 6.4	27 5.4	9 1.8	84 16.7	2 0.4	168 33.5	395 78.7	5 1.0	
中部		227 100.0	63 27.8	30 13.2	4 1.8	24 10.6	36 15.9	5 2.2	9 4.0	8 3.5	46 20.3	3 1.3	62 27.3	92 40.5	3 0.4	
近畿		515 100.0	168 32.6	101 19.6	12 2.3	116 22.5	49 9.5	17 3.3	15 2.9	11 2.1	170 33.0	14 2.7	107 20.8	90 17.5	- -	
中国		739 100.0	52 7.0	40 5.4	- -	19 2.6	51 6.9	2 0.3	5 0.7	5 0.7	582 78.8	9 1.2	18 2.4	- -	1 0.1	
四国		245 100.0	5 2.0	7 2.9	1 0.4	173 70.6	38 15.5	2 0.8	4 1.6	4 1.6	153 62.4	5 2.0	11 4.5	3 1.2	- -	
海外		22 100.0	- -	5 22.7	- -	1 4.5	6 27.3	- -	1 4.5	- -	1 4.5	- -	2 9.1	17 77.3	- -	
無回答		5 100.0	- -	1 20.0	- -	- -	- -	- -	- -	- -	1 20.0	- -	- -	2 40.0	- -	
調 査 実 施 月 別		5・6月調査	1,585 100.0	66 4.2	73 4.6	6 0.4	74 4.7	109 6.9	10 0.6	19 1.2	15 0.9	1,225 77.3	16 1.0	90 5.7	109 6.9	1 0.1
	8・9月調査	2,353 100.0	90 3.8	132 5.6	23 1.0	107 4.5	81 3.4	23 1.0	18 0.8	12 0.5	1,806 76.8	65 2.8	130 5.5	189 8.0	8 0.3	
	11月調査	2,331 100.0	110 4.7	92 3.9	8 0.3	85 3.6	201 8.6	13 1.1	27 1.2	29 1.2	1,696 72.8	40 1.7	114 4.9	160 6.9	14 0.6	
	2月調査	2,052 100.0	89 4.3	109 5.3	3 0.1	91 4.4	144 7.0	25 1.2	30 1.5	15 0.7	1,338 65.2	7 0.3	124 6.0	210 10.2	5 0.2	

年齢別にみると、すべての年齢層で「自家用車、社用・公用車」の割合が最も高い。60歳代以上では「貸切バス・観光バス」が11.1%と他の年代と比べ多くなっている。

居住地地域別にみると、「自家用車、社用・公用車」は福岡県（84.5%）、九州・沖縄（81.7%）、中国（78.8%）で7割を超えている。また、四国では「自家用車、社用・公用車」（62.4%）とともに、「フェリー」（70.6%）が多くなっている。

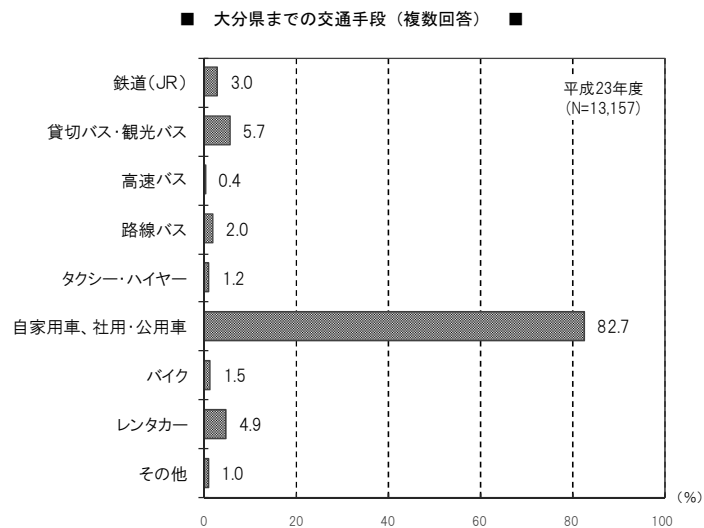
関東では「飛行機」の利用者が78.7%と最も高く、「レンタカー」の利用者も33.5%と比較的利用者が多い。

近畿では「自家用車、社用・公用車」（33.0%）、「JR新幹線」（32.6%）、「フェリー」（22.5%）の順で多くなっており、他の地域と比較して、圧倒的に利用率の高い交通手段は見られなかった。

(2) 大分県内の交通手段

大分県内の交通手段については「自家用車、社用・公用車」が 82.7%と 8 割を超えて最も多い。次いで、「貸切バス・観光バス」(5.7%)、「レンタカー」(4.9%) となっている。

居住地域別にみると、「自家用車、社用・公用車」の利用は大分県居住者(92.9%)、福岡県居住者(88.0%)、九州・沖縄居住者(85.1%)、中国居住者(81.6%)で 8 割以上を占め、四国でも 66.9%と約 7 割となっている。また、その他の地域では「レンタカー」の利用が多く、総じて公共交通機関の利用者の割合が少なくなっている。



■ 属性別にみた県内の交通手段 ■

上段:度数 下段:%	サンプル数	鉄道 (JR)	貨切 バス・ 観光バ	高速 バス	路線 バス	タク シー・ ハイ	公自 家用車 、社 用・	バイク	レンタ カー	その他	無回 答	
全体	13,157 100.0	399 3.0	745 5.7	49 0.4	262 2.0	164 1.2	10,883 82.7	199 1.5	647 4.9	137 1.0	17 0.1	
年齢別	20歳未満	137 100.0	14 10.2	3 2.2	4 2.9	12 8.8	3 2.2	98 71.5	5 3.6	5 3.6	2 1.5	
	20歳代	1,533 100.0	70 4.6	57 3.7	8 0.5	47 3.1	21 1.4	1,241 81.0	31 2.0	100 6.5	2 0.1	
	30歳代	2,732 100.0	79 2.9	78 2.9	11 0.4	46 1.7	24 0.9	2,364 86.5	29 1.1	146 5.3	3 0.1	
	40歳代	2,191 100.0	67 3.1	101 4.6	9 0.4	37 1.7	30 1.4	1,816 82.9	51 2.3	111 5.1	1 0.0	
	50歳代	2,647 100.0	59 2.2	169 6.4	7 0.3	28 1.1	28 1.1	2,184 82.5	54 2.0	145 5.5	3 0.1	
	60歳代以上	3,839 100.0	108 2.8	335 8.7	9 0.2	89 2.3	56 1.5	3,115 81.1	28 0.7	137 3.6	7 0.2	
	無回答	78 100.0	2 2.6	2 2.6	1 1.3	3 3.8	2 2.6	65 83.3	1 1.3	3 3.8	1 1.3	
	居住地 (地域)別	大分県	4,833 100.0	59 1.2	80 1.7	1 0.0	57 1.2	17 0.4	4,492 92.9	72 1.5	11 0.2	77 1.6
福岡県		3,812 100.0	118 3.1	189 5.0	13 0.3	31 0.8	39 1.0	3,356 88.0	63 1.7	58 1.5	25 0.7	
九州・沖縄		2,193 100.0	39 1.8	182 8.3	10 0.5	26 1.2	14 0.6	1,867 85.1	33 1.5	44 2.0	11 0.5	
北海道・東北		61 100.0	4 6.6	11 18.0	1 1.6	7 11.5	6 9.8	20 32.8	-	20 32.8	1 1.6	
関東		502 100.0	58 11.6	44 8.8	18 3.6	54 10.8	27 5.4	124 24.7	2 0.4	232 46.2	10 2.0	
中部		227 100.0	24 10.6	51 22.5	-	15 6.6	16 7.0	53 23.3	3 1.3	90 39.6	-	
近畿		515 100.0	51 9.9	73 14.2	4 0.8	43 8.3	26 5.0	197 38.3	14 2.7	149 28.9	5 1.0	
中国		739 100.0	32 4.3	58 7.8	2 0.3	18 2.4	10 1.4	603 81.6	8 1.1	25 3.4	3 0.4	
四国		245 100.0	6 2.4	46 18.8	-	8 3.3	8 3.3	164 66.9	4 1.6	15 6.1	4 1.6	
海外		22 100.0	6 27.3	11 50.0	-	2 9.1	1 4.5	2 9.1	-	2 9.1	-	
無回答		8 100.0	2 25.0	-	-	1 12.5	-	5 62.5	-	1 12.5	1 12.5	
調査 実施 月別		5・6月調査	2,592 100.0	52 2.0	153 5.9	7 0.3	34 1.3	24 0.9	2,215 85.5	27 1.0	112 4.3	12 0.5
		8・9月調査	3,581 100.0	98 2.7	125 3.5	6 0.2	60 1.7	39 1.1	2,997 83.7	97 2.7	186 5.2	5 1.3
	11月調査	3,624 100.0	98 2.7	256 7.1	13 0.4	58 1.6	45 1.2	2,975 82.1	56 1.5	165 4.6	40 1.1	
	2月調査	3,360 100.0	151 4.5	211 6.3	23 0.7	110 3.3	56 1.7	2,696 80.2	19 0.6	184 5.5	37 1.1	

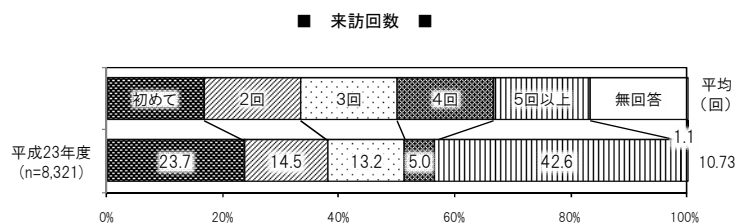
2. 大分県に来訪した回数について

(1) 県外客の来訪回数

①来訪回数

県外客のこの3年間の本県への来訪回数は平均10.73回であった。

内訳をみると、「5回以上」が42.6%と最も多く、次いで、「初めて」(23.7%)、「2回」(14.5%)、「3回」(13.2%)の順となっている。



②居住地域別来訪回数

福岡県、九州・沖縄からの訪問客では、「5回以上」が福岡県では57.9%、九州・沖縄では44.7%と最も多くなっている。また、中国地域からの訪問客も「5回以上」が27.7%と3割程度となっているが、一方で、「初めて」の訪問も29.9%と約3割を占める。

その他の地域では「初めて」が最も多く、北海道・東北、関東、中部、近畿では半数以上が「初めて」となっている。

■ 属性別にみた大分県への来訪回数 ■

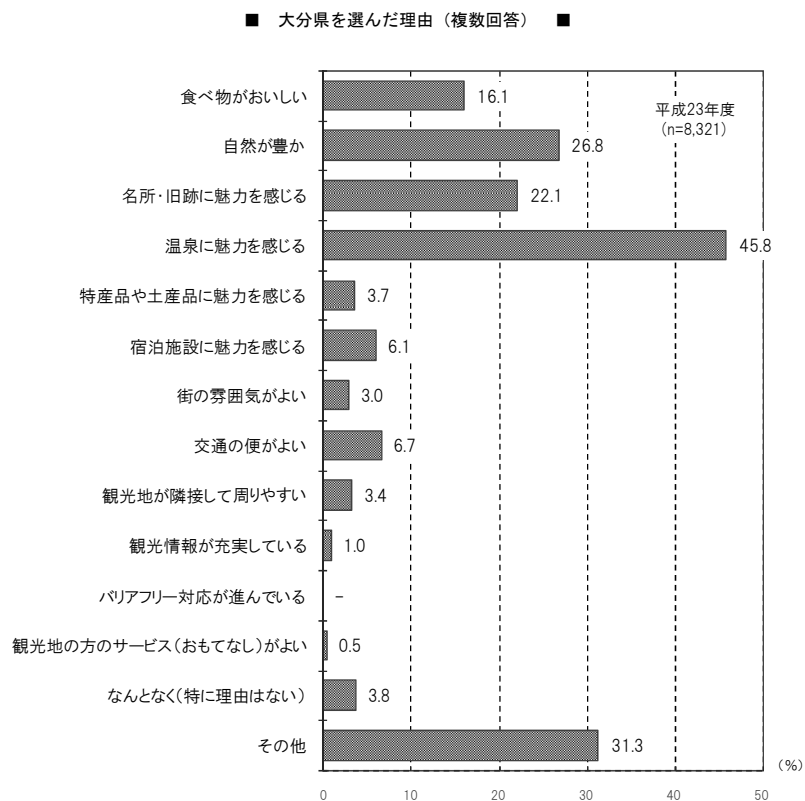
	上段:度数 下段:%	サン プル 数	初 め て	2 回	3 回	4 回	5 回 以 上	無 回 答
全体	8,321 100.0	1,974 23.7	1,206 14.5	1,097 13.2	414 5.0	3,541 42.6	89 1.1	
年 齢 別	20歳未満	75 100.0	24 32.0	17 22.7	11 14.7	1 1.3	20 26.7	2 2.7
	20歳代	1,046 100.0	360 34.4	194 18.5	143 13.7	66 6.3	271 25.9	12 1.1
	30歳代	1,769 100.0	446 25.2	299 16.9	241 13.6	91 5.1	679 38.4	13 0.7
	40歳代	1,463 100.0	310 21.2	210 14.4	201 13.7	77 5.3	647 44.2	18 1.2
	50歳代	1,732 100.0	364 21.0	216 12.5	215 12.4	82 4.7	834 48.2	21 1.2
	60歳代以上	2,195 100.0	463 21.1	268 12.2	263 12.9	94 4.3	1,064 48.5	23 1.0
	無回答	41 100.0	7 17.1	2 4.9	3 7.3	3 7.3	26 63.4	- -
	居 住 地 (地 域) 別	福岡県	3,812 100.0	410 10.8	422 11.1	511 13.4	221 5.8	2,206 57.9
九州・沖縄		2,193 100.0	416 19.0	347 15.8	332 15.1	102 4.7	981 44.7	15 0.7
北海道・東北		61 100.0	42 68.9	7 11.5	3 4.9	2 3.3	7 11.5	- -
関東		502 100.0	317 63.1	77 15.3	44 8.8	11 2.2	51 10.2	2 0.4
中部		227 100.0	152 67.0	41 18.1	18 7.9	1 0.4	9 4.0	6 2.6
近畿		515 100.0	302 58.6	99 19.2	45 8.7	20 3.9	46 8.9	3 0.6
中国		739 100.0	221 29.9	147 19.9	120 16.2	42 5.7	205 27.7	4 0.5
四国		245 100.0	106 43.3	64 26.1	24 9.8	15 6.1	35 14.3	1 0.4
海外		22 100.0	7 31.8	2 9.1	-	-	-	13 59.1
無回答		5 100.0	1 20.0	-	-	-	1 20.0	3 60.0
調 査 実 施 月 別	5・6月調査	1,585 100.0	412 26.0	252 15.9	201 12.7	78 4.9	628 39.6	14 0.9
	8・9月調査	2,353 100.0	539 22.9	318 13.5	345 14.7	107 4.5	1,026 43.6	18 0.8
	11月調査	2,331 100.0	520 22.3	328 14.1	317 13.6	113 4.8	1,030 44.2	23 1.0
	2月調査	2,052 100.0	503 24.5	308 15.0	234 11.4	116 5.7	857 41.8	34 1.7

3. 本県を選んだ理由について

今回の旅行で本県を選んだ理由については、「温泉に魅力を感じる」が45.8%で最も多く、県内の温泉が大きな魅力となっていることがうかがえる。以下、「自然が豊か」(26.8%)、「名所・旧跡に魅力を感じる」(22.1%)、「食べ物おいしい」(16.1%)と続いている。

年齢別にみると、すべての年代で「温泉に魅力を感じる」が最も多くなっている。また、年齢が上がるにしたがって、「自然が豊か」の割合が多い傾向にあり、「名所・旧跡に魅力を感じる」とする人はほとんどの世代で20%程度ある。

居住地域別にみると、すべての地域で「温泉に魅力を感じる」が最も多くなっている。



■ 属性別にみた大分県を選んだ理由 ■

上段:度数 下段:%	サンプル数	食べ物がおいしい	自然が豊か	名所・旧跡に魅力を感じる	温泉に魅力を感じる	特産品や土産品に魅力を感じる	宿泊施設に魅力を感じる	街の雰囲気が良い	交通の便が良い	周りが美しい	観光情報が充実している	観光情報が充実している	観光情報が充実している	観光情報が充実している	観光情報が充実している	観光情報が充実している	観光情報が充実している	観光情報が充実している	その他	／無回答	特に理由なし	
全体	8,321 100.0	1,338 16.1	2,226 26.8	1,841 22.1	3,810 45.8	310 3.7	505 6.1	246 3.0	554 6.7	284 3.4	82 1.0	3 0.0	40 0.5	318 3.8	2,602 31.3	155 1.9						
年齢別	20歳未満	75 100.0	13 17.3	14 18.7	14 18.7	35 46.7	2 2.7	5 6.7	4 5.3	8 10.7	5 6.7	1 1.3	1 1.3	6 8.0	21 28.0	2 2.7						
	20歳代	1,046 100.0	179 17.1	226 21.6	222 21.2	510 48.8	19 1.8	74 7.1	39 3.7	64 6.1	44 4.2	16 1.5	5 0.5	45 4.3	311 29.7	14 1.3						
	30歳代	1,769 100.0	290 16.4	393 22.2	384 21.7	820 46.4	61 3.4	130 7.3	62 3.5	140 7.9	93 5.3	15 0.8	11 0.6	69 3.9	573 32.4	22 1.2						
	40歳代	1,463 100.0	253 17.3	386 26.4	322 22.0	704 48.1	46 3.1	116 7.9	52 3.6	114 7.8	51 3.5	24 1.6	2 0.1	55 0.5	419 28.6	26 1.8						
	50歳代	1,732 100.0	299 17.3	528 30.5	388 22.4	766 44.2	87 5.0	111 5.0	45 2.6	111 6.4	44 2.5	14 0.8	9 0.5	58 3.3	537 31.0	41 2.4						
	60歳代以上	2,195 100.0	294 13.4	666 30.3	500 22.8	956 43.6	93 4.2	124 5.7	89 4.1	153 7.0	84 3.8	27 1.2	14 0.6	104 4.7	717 32.7	30 1.4						
	無回答	41 100.0	10 24.4	13 31.7	11 26.8	19 46.3	2 4.9	1 2.4	1 2.4	3 7.3	3 7.3	0 0.0	0 0.0	0 0.0	10 24.4	1 2.4						
	居住地(地域)別	福岡県	3,812 100.0	634 16.6	1,100 28.9	833 21.9	1,706 44.8	148 3.9	231 6.1	104 2.7	314 8.2	126 3.3	2 0.9	12 0.3	150 3.9	1,092 28.6	65 1.7					
九州・沖縄		2,193 100.0	340 15.5	593 27.0	460 21.0	865 39.4	89 4.1	124 5.7	69 3.1	153 7.0	84 3.8	27 1.2	14 0.6	104 4.7	717 32.7	30 1.4						
北海道・東北		61 100.0	6 9.8	16 26.2	10 16.4	10 50.8	1 1.6	2 3.3	2 3.3	3 4.9	1 1.6	0 0.0	0 0.0	1 1.6	29 47.5	1 1.6						
関東		502 100.0	80 15.9	96 19.1	120 23.9	275 54.8	15 3.0	26 5.2	24 4.8	9 1.8	12 2.4	3 0.6	4 0.8	12 2.4	208 41.4	7 1.4						
中部		227 100.0	24 10.6	32 14.1	32 14.1	125 55.1	1 0.4	7 3.1	4 1.8	1 0.4	1 0.4	0 0.0	0 0.0	5 2.2	88 38.8	7 3.1						
近畿		515 100.0	84 16.3	134 26.0	120 23.3	285 55.3	21 4.1	30 5.8	16 3.1	13 2.5	19 3.7	7 1.4	4 0.8	9 1.7	195 37.9	9 1.7						
中国		739 100.0	132 17.9	200 27.1	177 24.0	397 53.7	26 3.5	64 8.7	23 3.1	38 5.1	26 3.5	9 1.2	1 0.1	4 0.5	26 3.5	188 25.4	10 1.4					
四国		245 100.0	36 14.7	52 21.2	50 20.4	120 49.0	9 3.7	21 8.6	4 1.6	23 9.4	16 6.5	3 1.2	0 0.0	1 0.4	10 4.1	83 33.9	9 3.7					
海外		22 100.0	2 9.1	2 9.1	4 18.2	6 27.3	0 0.0	0 0.0	0 0.0	0 0.0	0 0.0	0 0.0	0 0.0	0 0.0	1 4.5	2 59.1	13 59.1					
無回答		5 100.0	0 0.0	20 20.0	20 20.0	0 0.0	0 0.0	0 0.0	0 0.0	0 0.0	0 0.0	0 0.0	0 0.0	0 0.0	0 0.0	4 80.0						
調査実施月別		5-6月調査	1,585 100.0	279 17.6	477 30.1	210 13.2	762 48.1	53 3.3	117 7.4	52 3.3	135 8.5	103 6.5	17 1.1	3 0.2	11 0.7	65 4.1	515 32.5	42 2.6				
	8-9月調査	2,353 100.0	372.0 15.8	605.0 25.7	626.0 26.6	962.0 40.9	99.0 4.2	152.0 6.5	65.0 2.8	206.0 8.8	68.0 2.9	22.0 0.9	11.0 0.5	105.0 4.5	763.0 32.4	29.0 1.2						
	11月調査	2,331.0 100.0	331.0 14.2	797.0 34.2	548.0 23.5	973.0 41.7	86.0 3.7	127.0 5.4	63.0 2.7	105.0 4.5	59.0 2.5	20.0 0.9	8.0 0.3	99.0 4.2	731.0 31.4	32.0 1.4						
	2月調査	2,052 100.0	356 17.3	347 16.9	457 22.3	1,113 54.2	72 3.5	109 5.3	66 3.2	108 5.3	54 2.6	23 1.1	10 0.5	49 2.4	593 28.9	52 2.5						

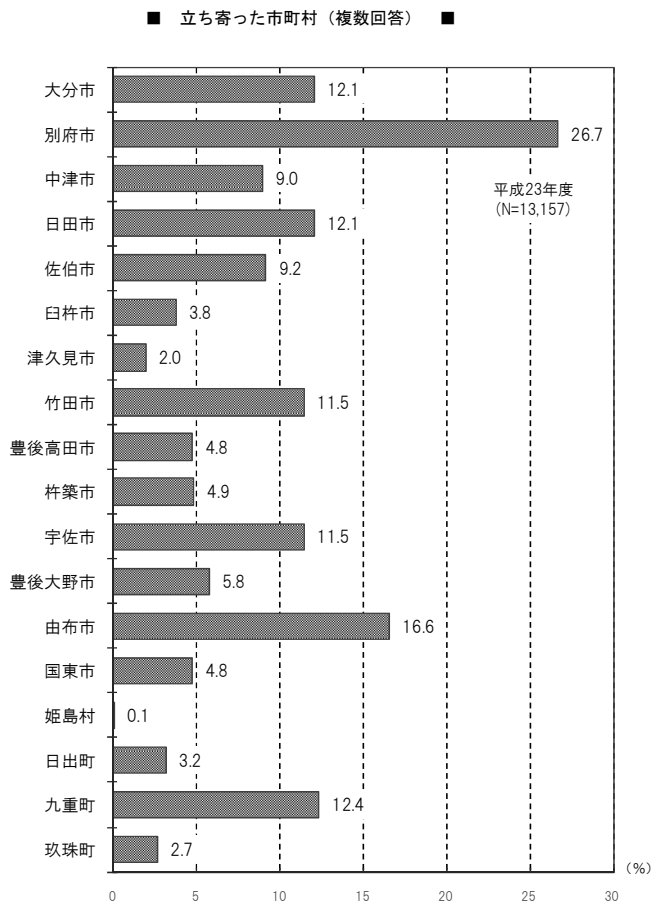
4. 立ち寄り市町村の状況

(1) 県内で立ち寄った市町村の状況

県内で立ち寄った市町村は「別府市」が26.7%で最も多く、次いで、「由布市」(16.6%)、「九重町」(12.4%)、「大分市」(12.1%)、「日田市」(12.1%)の順となっている。

年齢別にみると、すべての年代で「別府市」が最も多くなっている。

居住地域別にみると、大分県居住者は「佐伯市」(14.4%)、「別府市」(14.1%)の割合が多く、県外では「別府市」、「由布市」の割合が多くなっている。近隣となる福岡県では「別府市」、「由布市」以外に「日田市」、「九重町」など福岡県と隣接しているエリアへの訪問が多くなっている。



■ 属性別にみた立ち寄った市町村 ■

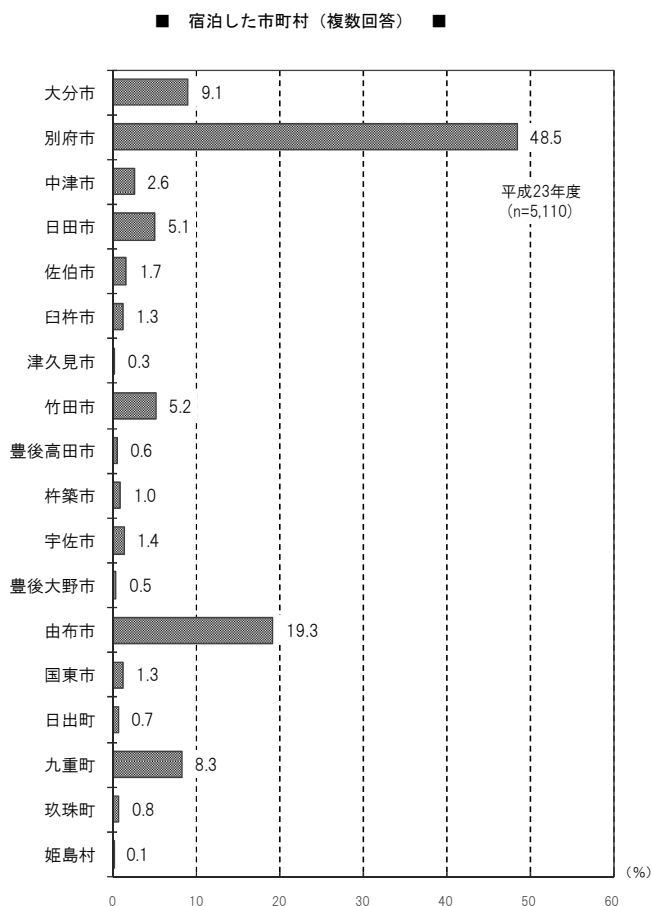
上段:度数 下段:%	サンプル数	大分市	別府市	中津市	日田市	佐伯市	臼杵市	津久見市	竹田市	豊後高田市	杵築市	宇佐市	豊後大野市	由布市	国東市	姫島村	日出町	九重町	玖珠町			
	全体	13,157 100.0	1,594 12.1	3,509 26.7	1,180 9.0	1,590 12.1	1,217 9.2	496 3.8	258 2.0	1,508 11.5	626 4.8	642 4.9	1,508 11.5	761 5.8	2,187 16.6	636 4.8	8 0.1	422 3.2	1,636 12.4	357 2.7		
年齢別	20歳未満	137 100.0	34 24.8	47 34.3	6 4.4	14 10.2	8 5.8	3 2.2	4 2.8	4 2.9	4 2.9	9 6.6	7 5.1	22 16.1	-	-	-	-	16 11.7	3 2.2		
	20歳代	1,533 100.0	276 18.0	542 35.4	93 6.1	114 7.4	101 6.6	35 2.3	29 1.9	121 7.9	61 4.0	68 4.4	210 13.7	57 3.7	314 20.5	39 2.5	-	-	60 3.9	212 13.8	27 1.8	
	30歳代	2,732 100.0	446 16.3	908 33.2	204 7.5	257 9.4	179 6.6	61 2.2	179 2.4	65 2.4	217 7.9	69 2.5	156 5.7	337 12.3	102 3.7	416 15.2	72 2.6	0.0	1	206 7.5	283 10.4	62 2.3
	40歳代	2,191 100.0	258 11.8	659 30.1	221 10.1	295 13.5	181 8.3	69 3.1	33 1.5	226 10.3	102 4.7	90 4.1	243 11.1	114 5.2	350 16.0	86 3.9	0.0	0.0	3	79 3.6	263 12.0	49 2.2
	50歳代	2,647 100.0	221 8.3	571 21.6	276 10.4	372 14.1	269 10.2	127 4.8	53 2.0	360 13.6	177 6.7	120 4.5	282 10.7	174 6.6	478 18.1	156 5.9	0.1	0.1	2	32 1.2	360 13.6	101 3.8
	60歳代以上	3,839 100.0	352 9.2	763 19.9	371 9.7	530 13.8	470 12.2	195 5.1	74 1.9	563 14.7	212 5.5	202 5.3	420 10.9	305 7.9	596 15.5	280 7.3	0.1	0.1	3	44 1.1	494 12.9	112 2.9
	無回答	78 100.0	7 9.0	19 24.4	9 11.5	8 10.3	9 11.5	3 3.8	1 1.3	9 11.5	1 1.3	2 2.6	7 9.0	2 2.6	11 14.1	3 3.8	1 1.3	1 1.3	1	8 10.3	3 3.8	
居住地(地域)別	大分県	4,833 100.0	483 10.0	683 14.1	281 5.8	271 5.6	696 14.4	156 3.2	185 3.8	501 10.4	136 2.8	385 8.0	495 10.2	338 7.0	336 7.0	359 7.4	0.0	1	93 1.9	226 4.7	141 2.9	
	福岡県	3,812 100.0	425 11.1	1,066 28.0	500 13.1	802 21.0	116 3.0	35 0.9	30 0.8	380 10.0	173 4.5	120 3.1	433 11.4	97 2.5	661 17.3	95 2.5	0.1	3	151 4.0	579 15.2	144 3.8	
	九州・沖縄	2,193 100.0	355 16.2	632 28.8	181 8.3	316 14.4	320 14.6	87 4.0	24 1.1	360 16.4	112 5.1	41 1.9	275 12.5	193 8.8	399 18.2	61 2.8	0.1	2	104 4.7	349 15.9	39 1.8	
	北海道・東北	61 100.0	9 14.8	31 50.8	5 8.2	2 3.3	2 3.3	2 3.3	-	6 9.8	3 4.9	3 4.9	8 13.1	4 6.6	26 42.6	3 4.9	-	-	-	17 27.9	2 3.3	
	関東	502 100.0	58 11.6	254 50.6	46 9.2	41 8.2	20 4.0	35 7.0	4 0.8	54 10.8	55 11.0	32 6.4	68 13.5	16 3.2	213 42.4	48 9.6	2 0.4	6	95 1.2	189 37.8		
	中部	227 100.0	27 11.9	116 51.1	26 11.5	20 8.8	6 2.6	21 9.3	1 0.4	20 8.8	23 10.1	10 4.4	36 15.9	23 10.1	105 46.3	13 5.7	-	-	4 1.8	69 30.4	1 0.4	
	近畿	515 100.0	57 11.1	231 44.9	53 10.3	35 6.8	23 4.5	47 9.1	3 1.7	81 15.7	39 7.6	19 3.7	43 8.3	41 8.0	199 38.6	27 5.2	-	-	7 1.4	113 21.9	4 0.8	
	中国	739 100.0	111 15.0	349 47.2	76 10.3	77 10.4	21 2.8	41 5.5	2 0.3	76 10.3	62 8.4	22 3.0	96 13.0	36 4.9	171 23.1	23 3.1	-	-	43 5.8	141 19.1	19 2.6	
	四国	245 100.0	68 27.8	129 52.7	8 3.3	23 9.4	12 4.9	22 9.0	3 1.2	30 12.2	21 8.6	9 3.7	53 21.6	12 4.9	66 26.9	4 1.6	-	-	12 4.9	44 18.0	1 0.4	
	海外	22 100.0	1 4.5	16 72.7	2 9.1	3 13.6	-	-	-	-	-	1 4.5	1 4.5	-	11 50.0	-	-	-	2 9.1	3 13.6	-	
	無回答	8 100.0	-	2 25.0	2 25.0	-	1 12.5	-	-	-	-	1 12.5	-	-	3 37.5	-	-	-	-	-	-	
	調査実施月別	5・6月調査	2,592 100.0	342 13.2	674 26.0	157 6.1	148 5.7	336 13.0	131 5.1	73 2.8	354 13.7	50 1.9	153 5.9	306 11.8	191 7.4	407 15.7	107 4.1	2 0.1	113 4.4	346 13.3	21 0.8	
		8・9月調査	3,581 100.0	445 12.4	951 26.6	319 8.9	509 14.2	280 7.8	103 2.9	408 11.4	208 5.8	175 4.9	426 11.9	207 5.8	576 16.1	187 5.2	4 0.1	119 3.3	434 12.1	117 3.3		
11月調査		3,624 100.0	435 12.0	796 22.0	467 12.9	498 13.7	286 7.9	115 3.2	88 2.4	454 12.5	234 6.5	154 4.2	354 9.8	216 6.0	621 17.1	225 6.2	0.0	1	109 3.0	507 14.0	118 3.3	
2月調査		3,360 100.0	372 11.1	1,088 32.4	237 7.1	435 12.9	315 9.4	147 4.4	5 0.1	292 8.7	134 4.0	160 4.8	422 12.6	147 4.4	583 17.4	117 3.5	0.0	2.4	81 10.4	349 10.4	101 3.0	

(2) 県内で宿泊した市町村

県内で宿泊した市町村は「別府市」が48.5%で最も多い。次いで、「由布市」(19.3%)、「大分市」(9.1%)、「九重町」(8.3%)の順となっている。

年齢別にみると、すべての年代で「別府市」が最も多く、次いで、「由布市」の割合が高い。

居住地域別にみると、全地域で「別府市」の割合が高い。北海道・東北、関東、中部、近畿は「由布市」の割合が多く、関東では「大分市」の割合も多くなっている。

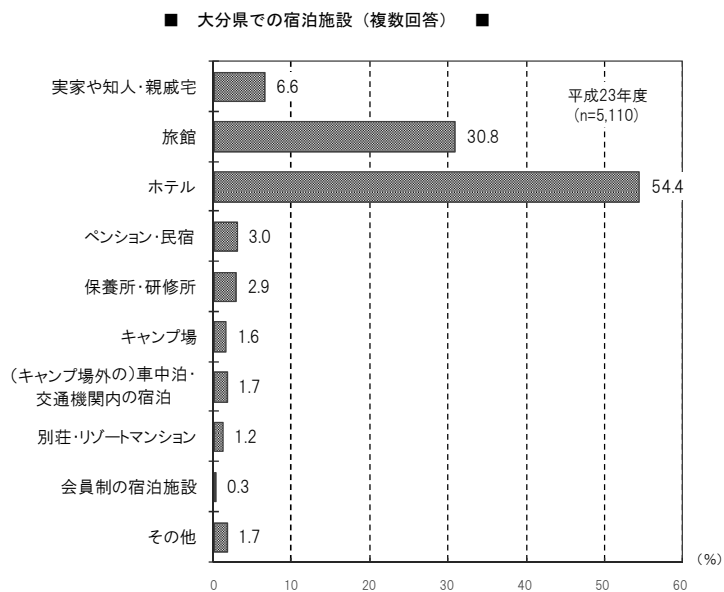


■ 属性別にみた宿泊した市町村 ■

上段:度数 下段:%	サンプル数	大分市	別府市	中津市	日田市	佐伯市	臼杵市	津久見市	竹田市	豊後高田市	杵築市	宇佐市	豊後大野市	由布市	国東市	日出町	九重町	玖珠町	姫島村	無回答		
全体	5,110 100.0	465 9.1	2,480 48.5	132 2.6	260 5.1	88 1.7	64 1.3	16 0.3	267 5.2	33 0.6	50 1.0	72 1.4	23 0.5	984 19.3	68 1.3	38 0.7	422 8.3	41 0.8	5 0.1	33 0.6		
年齢別	20歳未満	47 100.0	5 10.6	30 63.8	1 2.1	4 8.5	-	-	-	-	-	-	-	6 12.8	-	-	2 4.3	-	-	1 2.1		
	20歳代	696 100.0	87 12.5	363 52.2	10 1.4	21 3.0	3 0.4	5 0.7	2 0.3	18 2.6	2 0.3	7 0.6	4 0.6	4 0.6	144 20.7	6 0.9	2 0.3	46 6.6	7 1.0	-	3 0.4	
	30歳代	1,133 100.0	118 10.4	581 51.3	32 2.8	58 5.1	10 0.9	11 1.0	1 0.1	55 4.9	7 0.6	11 1.0	13 1.1	3 0.3	215 19.0	6 0.5	12 1.1	71 6.3	7 0.6	1 0.1	10 0.9	
	40歳代	887 100.0	71 8.0	467 52.6	23 2.6	57 6.4	13 1.5	6 0.7	2 0.2	49 5.5	3 0.3	11 1.2	12 1.4	3 0.3	145 16.3	5 0.6	6 0.7	72 8.1	3 0.3	1 0.1	4 0.5	
	50歳代	966 100.0	80 8.3	433 44.8	28 2.9	40 4.1	17 1.8	15 1.6	4 0.4	56 5.8	10 1.0	9 0.9	15 1.6	6 0.6	211 21.8	7 0.7	18 1.9	83 8.6	10 1.0	1 0.1	6 0.6	
	60歳代以上	1,357 100.0	103 7.6	594 43.8	38 2.8	80 5.9	45 3.3	27 2.0	7 0.5	85 6.3	11 0.8	15 1.1	28 2.1	7 0.5	257 18.9	33 2.4	11 0.8	146 10.8	14 1.0	2 0.1	9 0.7	
	無回答	24 100.0	1 4.2	12 50.0	-	-	-	-	-	4 16.7	-	-	-	-	6 25.0	-	-	2 8.3	-	-	-	
居住地 (地域別)	大分県	313 100.0	7 2.2	128 40.9	8 2.6	14 4.5	24 7.7	7 2.2	1 0.3	24 7.7	2 0.6	7 2.2	9 2.9	3 1.0	29 9.3	13 4.2	3 1.0	30 9.6	3 1.0	2 0.6	3 1.0	
	福岡県	1,760 100.0	85 4.8	824 46.8	37 2.1	111 6.3	19 1.1	13 0.7	3 0.2	118 6.7	7 0.4	12 0.7	18 1.0	6 0.3	279 15.9	22 1.3	15 0.9	195 11.1	24 1.4	2 0.1	12 0.7	
	九州・沖縄	1,153 100.0	128 11.1	534 46.3	34 2.9	68 5.9	21 1.8	16 1.4	3 0.3	54 4.7	7 0.6	12 1.0	15 1.3	6 0.5	195 16.9	7 0.6	13 1.1	90 7.8	5 0.4	1 0.1	8 0.7	
	北海道・東北	47 100.0	9 19.1	29 61.7	1 2.1	-	-	-	-	-	-	1 2.1	2 4.3	-	13 27.7	1 2.1	-	1 2.1	-	-	-	
	関東	459 100.0	96 20.9	200 43.6	14 3.1	19 4.1	9 2.0	10 2.2	3 0.7	20 4.4	5 1.1	6 1.3	7 1.5	3 0.7	149 32.5	15 3.3	2 0.4	12 2.6	3 0.7	-	1 0.2	
	中部	203 100.0	24 11.8	110 54.2	8 3.9	11 5.4	4 2.0	1 0.5	1 0.5	1 0.5	1 0.5	-	3 1.5	2 1.0	76 37.4	2 1.0	1 0.5	10 4.9	-	-	1 0.5	
	近畿	420 100.0	68 16.2	196 46.7	17 4.0	16 3.8	6 1.4	8 1.9	5 1.2	24 5.7	6 1.4	3 0.7	9 2.1	1 0.2	124 29.5	3 0.7	1 0.2	15 3.6	2 0.5	-	3 0.7	
	中国	535 100.0	27 5.0	317 59.3	9 1.7	15 2.8	4 0.7	5 0.9	4 0.7	20 3.7	6 1.1	4 0.7	8 1.5	1 0.2	82 15.3	4 0.7	1 0.2	82 10.5	4 0.4	-	4 0.7	
	四国	199 100.0	19 9.5	126 63.3	3 1.5	6 3.0	1 0.5	4 2.0	-	6 3.0	-	5 2.5	1 0.5	1 0.5	35 17.6	-	1 0.5	13 6.5	2 1.0	-	1 0.5	
	海外	18 100.0	1 5.6	15 83.3	1 5.6	-	-	-	-	-	-	-	-	-	2 11.1	-	-	1 5.6	-	-	-	
	無回答	3 100.0	1 33.3	1 33.3	-	-	-	-	-	-	-	-	-	-	-	1 33.3	-	-	-	-	-	
	調査実施月別	5・6月調査	980 100.0	77 7.9	477 48.7	15 1.5	35 3.6	13 1.3	8 0.8	3 0.3	45 4.6	3 0.3	10 1.0	12 1.2	9 0.9	208 21.2	14 1.4	8 0.8	112 11.4	6 0.6	1 0.1	5 0.5
		8・9月調査	1,423 100.0	162 11.4	627 44.1	45 3.2	89 6.3	33 2.3	18 1.3	6 0.4	99 7.0	12 0.8	16 1.1	24 1.7	7 0.5	218 15.3	18 1.3	15 1.1	119 8.4	19 1.3	4 0.3	9 0.6
11月調査		1,351 100.0	127 9.4	613 45.4	43 3.2	70 5.2	19 1.5	5 0.4	83 6.1	15 1.1	15 1.1	17 1.3	15 1.3	4 0.3	308 22.8	23 1.7	6 0.4	109 8.1	6 0.4	-	11 0.8	
2月調査		1,356 100.0	99 7.3	763 56.3	29 2.1	66 4.9	22 1.6	19 1.4	2 0.1	40 2.9	3 0.2	9 0.7	19 1.4	3 0.2	250 18.4	13 1.0	9 0.7	82 6.0	10 0.7	-	8 0.6	

(3) 大分県での宿泊施設

県内で宿泊した観光客が利用した施設で最も多かったのは、「ホテル」で54.4%であった。次いで、「旅館」(30.8%)、「実家や知人・親戚宅」(6.6%)の順となっている。



(4) 立ち寄った都道府県

①本県を訪れる前に立ち寄った都道府県

本県を訪問する前に立ち寄った都道府県で最も回答が多かったのは「熊本県」(495人)であった。次いで、「福岡県」(332人)となっている。

「立ち寄っていない」と回答した人は7,345人で全体の約9割を占めている。

(人)

都道府県名	人数
福岡県	332
佐賀県	46
長崎県	64
熊本県	495
宮崎県	112
鹿児島県	50
その他の都道府県	80
立ち寄っていない	7,345
県外・海外居住者計	8,321

※複数回答であるため、内訳の計と回答者の合計は一致しない。

②本県を訪れた後に立ち寄った都道府県

本県を訪れた後に立ち寄った都道府県で最も多かったのは「熊本県」(641人)となっており、次いで、「福岡県」(353人)となっている。

「立ち寄っていない」と回答した人は7,179人で全体の約85%となっている。

(人)

都道府県名	人数
福岡県	353
佐賀県	34
長崎県	57
熊本県	641
宮崎県	123
鹿児島県	42
その他の都道府県	61
立ち寄っていない	7,179
県外・海外居住者計	8,321

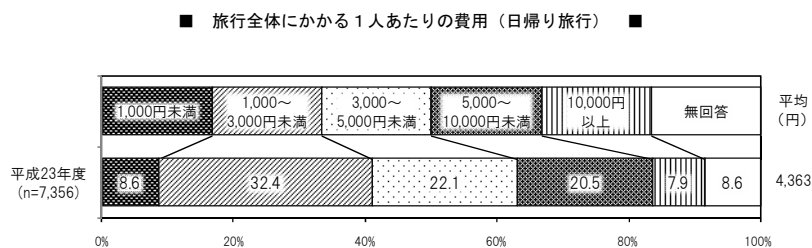
※複数回答であるため、内訳の計と回答者の合計は一致しない。

5. 旅行にかかる費用について

旅行全体にかかる1人あたりの平均費用は14,864円であった。

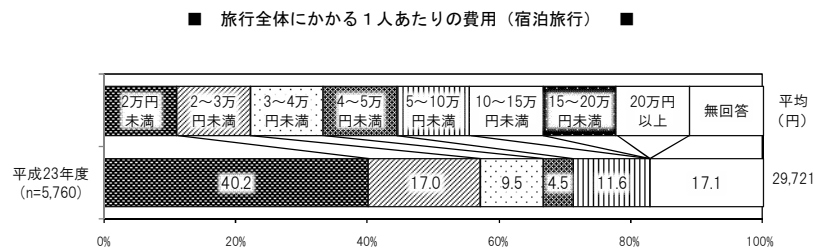
内訳をみると、「交通費」が4,713円、「宿泊費」が12,393円、「土産代」が3,545円、「飲食費」が2,593円、「入場料」が1,480円、「その他」は1,851円であった。

(1) 日帰り旅行 (平均 4,363円)



日帰り旅行で最も多い価格帯は「1,000円~3,000円未満」で32.4%であった。次いで、「3,000円~5,000円未満」(22.1%)、「5,000円~10,000円未満」(20.5%)の順となっている。

(2) 宿泊旅行 (平均 29,721円)



宿泊旅行で最も多い価格帯は「2万円未満」で40.2%となっている。次いで、「2~3万円」(17.0%)、「5~10万円」(11.6%)の順となっている。

(3) 各項目別費用について

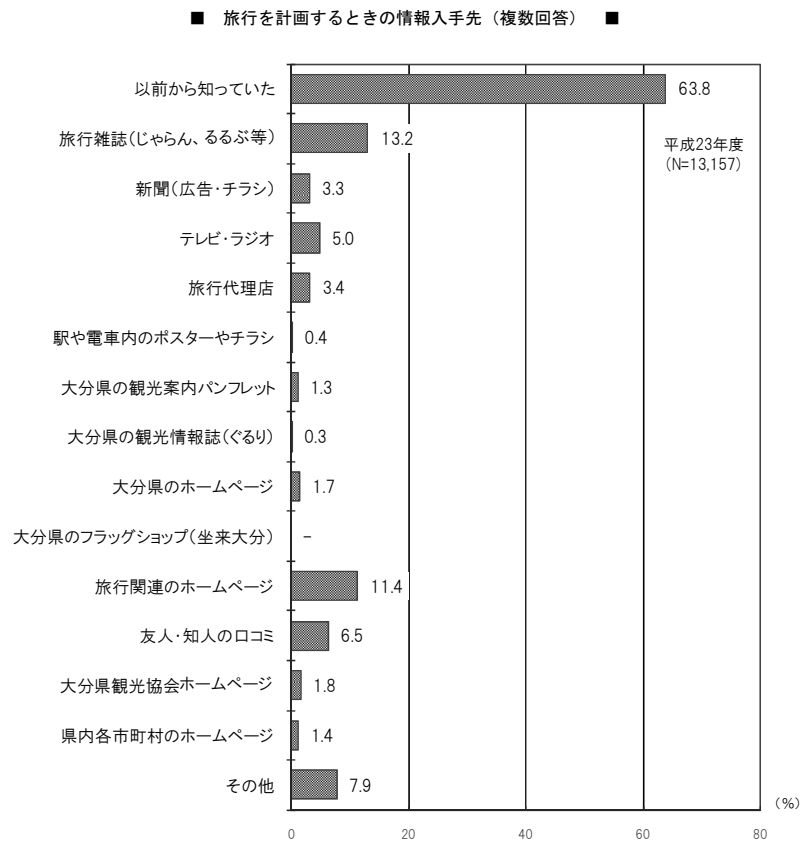
上段:平均金額 下段:度数		サン プル 数	交 通 費	宿 泊 費	土 産 代	飲 食 費	入 場 料	そ の 他
全体		14,864 13,157	4,713	12,393	3,545	2,593	1,480	1,851
旅行 形態 別	日帰り旅行	4,363 7,356	1,885	-	2,396	1,508	1,074	1,185
	宿泊旅行	29,721 5,760	9,529	12,393	4,993	3,997	1,958	2,917
	無回答	5,109 41	2,023	-	1,754	1,478	922	875
居 住 地 別	県内	4,032 4,833	1,272	9,153	2,217	1,403	958	1,228
	県外・海外	21,659 8,321	7,571	12,631	4,227	3,176	1,729	2,173
	無回答	18,800 3	500	-	5,000	15,900	300	-
調 査 実 施 月 別	5・6月調査	14,407 2,592	3,851	12,546	3,880	2,404	1,677	2,351
	8・9月調査	13,459 3,581	3,383	10,737	2,941	2,262	1,336	1,042
	11月調査	16,285 3,624	7,460	13,900	3,938	2,938	1,168	1,611
	2月調査	15,131 3,360	3,940	12,591	3,434	2,743	1,866	4,046

6. 旅行を計画するときの情報入手先について

旅行を計画するときの情報入手先について、「以前から知っていた」が63.8%で最も多く、次いで、「旅行雑誌（じゃらん・るるぶ等）」（13.2%）、「旅行関連のホームページ」（11.4%）となっている。

年齢別にみると、すべての年代で「以前から知っていた」の割合が最も多い。20歳代では「旅行雑誌（じゃらん・るるぶ等）」の割合が多くなっている。

居住地域別にみると、九州より外の地域では「旅行雑誌（じゃらん・るるぶ等）」、「旅行関連のホームページ」の割合が高くなっている。



7. 総合的にみた満足度

大分県内の観光の総合的満足度は「非常に満足」が15.8%、「満足」が67.3%で、合わせて83.1%の訪問客が満足したと回答している。

反対に、「不満」、「非常に不満」との回答はわずかで、本県の観光に対する満足度は高いといえる。

