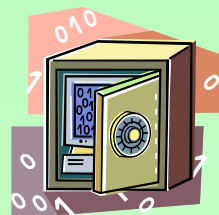


生活上の留意事項

1 貴重品について

- (1) 貴重品は、**指導者室の金庫**に入れて管理してください。
- (2) 宿泊室の鍵が必要な方は、お申出ください。



2 飲食について

- (1) **宿泊室での食事**はできませんので、ご注意ください。
- (2) **飲酒**を希望する団体は、必ず**事前にご相談**ください。

3 喫煙について

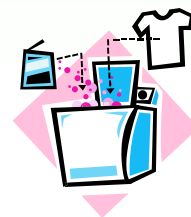
- (1) 館内は**全館禁煙**ですので、喫煙の際は**フレイホール連絡通路横の喫煙室**をご利用ください。
- (2) 火の後始末には、十分ご注意ください。

4 ゴミについて

- (1) 利用期間中のゴミは、事務室でゴミ袋を受け取り中に入れ、事務室までお持ちください。
なお、その際は以下のとおり分別を行ってください。
 - ① 可燃物：生ゴミ類、紙類、プラスチック類
 - ② ペットボトル・缶類
 - ③ 発泡スチロール（※ **きれいに洗い乾燥させる**）
- (2) 当施設の食堂が提供した弁当のカラ等については、弁当受渡時に受け取ったゴミ袋に入れ、事務室までお持ちください。

5 洗濯について

- (1) 各洗面所に洗濯機と乾燥機がありますので、ご自由にお使いください。
- (2) 洗剤は設置しておりませんので、ご持参ください。
- (3) **22時以降**は、他の方の睡眠の妨げとなりますので、ご利用できません。



6 宿泊室の照明・電源について

- (1) **宿泊室の照明**は、集中管理できませんので、消灯時間の後は引率者が消灯確認を行ってください。
- (2) **ヘアードライヤー**を使用する場合は、宿泊室の**専用コンセント**（各室1箇所）のみをご使用ください。他のコンセントを使用すると、ブレーカーが落ちます。



7 暖房について（11月～3月）

- (1) **宿泊室の暖房**を使用する場合は、**指導者室の壁**に設置されたスイッチをONにし、調整ボタンで温度を調整してください。
- (2) **フレイホールの暖房**を希望される場合は、事務室までご連絡ください。

8 寝具について

- (1) 寝具が汚れた場合（おねしょ等）は、該当寝具をリネン室内に置き、必ず事務室までご連絡ください。
- (2) シーツ以外の寝具については、別途クリーニング代が発生いたします。（p17参照）
- (3) ベッドメイキングと片づけ方については、p21をご覧ください。

9 その他

- (1) 施設・設備・器物等を破損した場合や修理が必要な箇所に気づかれた場合は、事務室までご連絡ください。
- (2) **節水・節電**にご協力ください。

退室から退所まで

清掃・片づけ

1 シーツについて

- (1) 使用したシーツと枕カバーは、リネン室前の所定の返却袋に入れてください。
- (2) シーツは大きい方のコンテナに入っている返却袋に、枕カバーは小さい方のコンテナに入っている返却袋に、たたまずに入れてください。

2 宿泊室について

- (1) 寝具類は、利用手引きp21の「寝具の取り扱い」に沿って、片づけを行ってください。
- (2) 南側（山側）の各部屋のロッカーに入っている清掃用具（向かい合った2部屋分）を使って、清掃を行ってください。
- (3) 各部屋のゴミ箱のゴミは、洗面所のゴミペールに入れてください。
- (4) 枕元のハンガーは、3本そろえて奥の壁側によせて掛けてください。
- (5) カーテンは開け、タッセル（紐）で束ねてください。
- (6) 机を部屋の中央に置いてください。
- (7) 窓を施錠してください。
- (8) 各部屋の入口の扉は、開けておいてください。
- (9) 各自の荷物は、入所手続きの際に確認した場所へ移動してください。

3 共有場所について

- (1) 利用手引きp20の「清掃分担表」に則して、清掃を行ってください。ただし、団体の人数や年齢構成等により、割り振りが困難な場合は、省略しても構いません。
- (2) 各清掃場所の清掃用具は、プレイホール、研修室、視聴覚室、宿泊棟1・2階リネン室、男女浴室脱衣場、玄関横下足室の各ロッカー内にあります。

退所点検

- (1) 職員による点検時間は、**8：30～9：00**です。都合により、左記時間外の点検を希望する場合は、事前にご相談ください。
- (2) 団体の担当者の方は、上記の「清掃・片づけ」に沿って、確認を行ってください。
- (3) 確認が終了したら、各部屋に一人待機した状態で、事務室へ連絡をして、職員とともに最終点検を行ってください。

書類提出

退所点検終了後、「利用調査票」「利用アンケート」を事務室に提出してください。

支払い

使用料・シーツクリーニング代・活動費・入湯税を事務室でお支払いください。食費は後日各団体の代表者様に請求書を送付します。詳細については、p16・17をご覧ください。

退所式

退所式を計画している団体の方は、事前に職員と打合せを行ってください。

健康と安全

健康・安全

- (1) 火災・地震等に備えて、入室後すみやかに避難経路（宿泊室には、避難経路が掲示してあります）、消火器の位置を確認してください。
- (2) 緊急事態が発生した場合は、適切に対応をするとともに、事務室へお知らせください。
- (3) 野外では、子どもたちだけで単独行動をとらないように指導してください。
- (4) 夜間の野外活動は、特に慎重に行ってください。
- (5) 野外活動の際には雨具等を携行し、天候の急変に備えてください。
- (6) 所内には危険な動物としてスズメバチ、マムシがいます。むやみに草むらへ入ったり、いたずらに騒いだりしないよう指導してください。
- (7) 保健室は使用できますが、医薬品は予め各自で用意してきてください。

救急時

- (1) 救急車を手配する場合は、事前に事務室・宿直室へお知らせください。（24時間対応）
- (2) 医療機関への取次は職員が行いますが、搬送・引率は、指導者の方に行っていただきますので、搬送用の乗用車を準備しておいてください。
- (3) 指導者室の冷蔵庫に貸出し用アイスノンを用意しています。

近隣医療機関

飯田高原診療所	住所	大分県玖珠郡九重町大字田野1271番地
	電話	0973-79-2138
	所要時間	20分
	診療科目	内科 外科 皮膚科(第2木曜日のみ)
矢原医院	住所	大分県玖珠郡九重町大字右田1028-11
	電話	0973-77-6121
	所要時間	30分
	診療科目	内科 胃腸/消化器科 小児科 外科 整形外科 皮膚科他
友成医院	住所	大分県玖珠郡九重町町田557-1
	電話	0973-78-8811
	所要時間	30分
	診療科目	内科 外科 小児科 胃腸科 整形外科 皮膚科 肛門科
小中病院	住所	大分県玖珠郡玖珠町大字塚脇123
	電話	0973-72-2167
	所要時間	40分
	診療科目	内科 外科 小児科 脳神経外科 整形外科 胃腸科
玖珠記念病院	住所	大分県玖珠郡玖珠町大字塚脇633-2
	電話	0973-72-1127
	所要時間	40分
	診療科目	内科 胃腸科 外科 整形外科
高田病院	住所	大分県玖珠郡玖珠町大字帆足259
	電話	0973-72-2135
	所要時間	40分
	診療科目	内科 外科 産婦人科 整形外科
岩男病院	住所	大分県由布市湯布院町川上3059-1
	電話	0977-84-3101
	所要時間	40分
	診療科目	内科 呼吸器科 胃腸科 外科 整形外科 皮膚科 泌尿器科 肛門科 他
済生会日田病院	住所	大分県日田市大字三和643-7
	電話	0973-24-1100
	所要時間	60分
	診療科目	内科 呼吸科 消化科 血液科 外科 整形外科 形成外科 脳神経外科 リハビリ科 皮膚科 麻酔科 小児科 婦人科 放射科他