

令和元年12月16日  
大分県福祉保健部

## 平成30年人口動態統計(確定数)資料(大分県)

目 次		頁
人口動態統計(確定数)の概要	.....	1
1 出生	.....	2
2 合計特殊出生率	.....	2
3 死亡	.....	3
4 乳児死亡	.....	5
5 新生児死亡	.....	5
6 自然増減	.....	6
7 死産	.....	7
8 周産期死亡	.....	8
9 婚姻	.....	9
10 離婚	.....	11
参考資料	.....	12
用語等の説明	.....	17

担当：福祉保健企画課  
地域保健・経理班  
(内線2627、2628)

## 人口動態統計（確定数）の概要

区 分		大 分 県			全 国			
		29年	30年	対前年	29年	30年	対前年	
1 出 生	実 数	8,658人	<b>8,200人</b>	△458人	946,146人	<b>918,400人</b>	△27,746人	
	率	7.6	<b>7.2</b>	△ 0.4	7.6	<b>7.4</b>	△ 0.2	
	順 位	19位	<b>21位</b>	2位↓				
2 合 計 特 殊 出 生 率	率	1.62	<b>1.59</b>	△ 0.03	1.43	<b>1.42</b>	△ 0.01	
	順 位	10位	<b>11位</b>	1位↓				
3 死 亡	実 数	14,398人	<b>14,492人</b>	94人	1,340,567人	<b>1,362,470人</b>	21,903人	
	率	12.6	<b>12.8</b>	0.2	10.8	<b>11.0</b>	0.2	
	順 位	30位	<b>31位</b>	1位↓				
4 乳 児 死 亡 (再掲)	実 数	19人	<b>13人</b>	△6人	1,762人	<b>1,748人</b>	△14人	
	率	2.2	<b>1.6</b>	△ 0.6	1.9	<b>1.9</b>	0.0	
	順 位	36位	<b>12位</b>	24位↑				
5 新 生 児 死 亡	実 数	8人	<b>3人</b>	△5人	833人	<b>801人</b>	△32人	
	率	0.9	<b>0.4</b>	△ 0.5	0.9	<b>0.9</b>	0.0	
	順 位	29位	<b>5位</b>	24位↑				
6 自 然 増 減	実 数	△5,740人	<b>△6,292人</b>	△552人	△394,421人	<b>△444,070人</b>	△49,649人	
	率	△ 5.0	<b>△ 5.6</b>	△ 0.6	△ 3.2	<b>△ 3.6</b>	△ 0.4	
	順 位	29位	<b>30位</b>	1位↓				
7 死 産	実 数	196胎	<b>200胎</b>	4胎	20,364胎	<b>19,614胎</b>	△750胎	
	率	22.1	<b>23.8</b>	1.7	21.1	<b>20.9</b>	△ 0.2	
	順 位	35位	<b>43位</b>	8位↓				
	自 然 死 産	実 数	86胎	<b>85胎</b>	△1胎	9,740胎	<b>9,252胎</b>	△488胎
		率	9.7	<b>10.1</b>	0.4	10.1	<b>9.9</b>	△ 0.2
		順 位	16位	<b>29位</b>	13位↓			
	人 工 死 産	実 数	110胎	<b>115胎</b>	5胎	10,624胎	<b>10,362胎</b>	△262胎
		率	12.4	<b>13.7</b>	1.3	11.0	<b>11.0</b>	0.0
		順 位	38位	<b>44位</b>	6位↓			
8 周 産 期 死 亡	実 数	33	<b>25</b>	△ 8	3,309	<b>2,999</b>	△ 310	
	率	3.8	<b>3.0</b>	△ 0.8	3.5	<b>3.3</b>	△ 0.2	
	順 位	33位	<b>16位</b>	17位↑				
	妊 娠 満 22 週 以 後 の 死 産	実 数	27胎	<b>22胎</b>	△5胎	2,683胎	<b>2,385胎</b>	△298胎
	早 期 新 生 児 死 亡	実 数	6人	<b>3人</b>	△3人	626人	<b>614人</b>	△12人
9 婚 姻	実 数	5,022組	<b>4,804組</b>	△218組	606,952組	<b>586,481組</b>	△20,471組	
	率	4.4	<b>4.2</b>	△ 0.2	4.9	<b>4.7</b>	△ 0.2	
	順 位	27位	<b>29位</b>	2位↓				
10 離 婚	実 数	1,943組	<b>1,931組</b>	△12組	212,296組	<b>208,333組</b>	△3,963組	
	率	1.70	<b>1.71</b>	0.01	1.70	<b>1.68</b>	△ 0.02	
	順 位	32位	<b>37位</b>	5位↓				

注1) 出生・死亡・自然増加・婚姻・離婚率は人口千対。乳児・新生児・早期新生児死亡率は出生千対。死産率は出産(出生+死産)千対。

周産期死亡率及び妊娠満22週以後の死産率は出産(出生+妊娠満22週以後の死産)千対。

注2) 全国順位について、出生・合計特殊出生率・自然増加・婚姻は高率順、他は低率順としている。

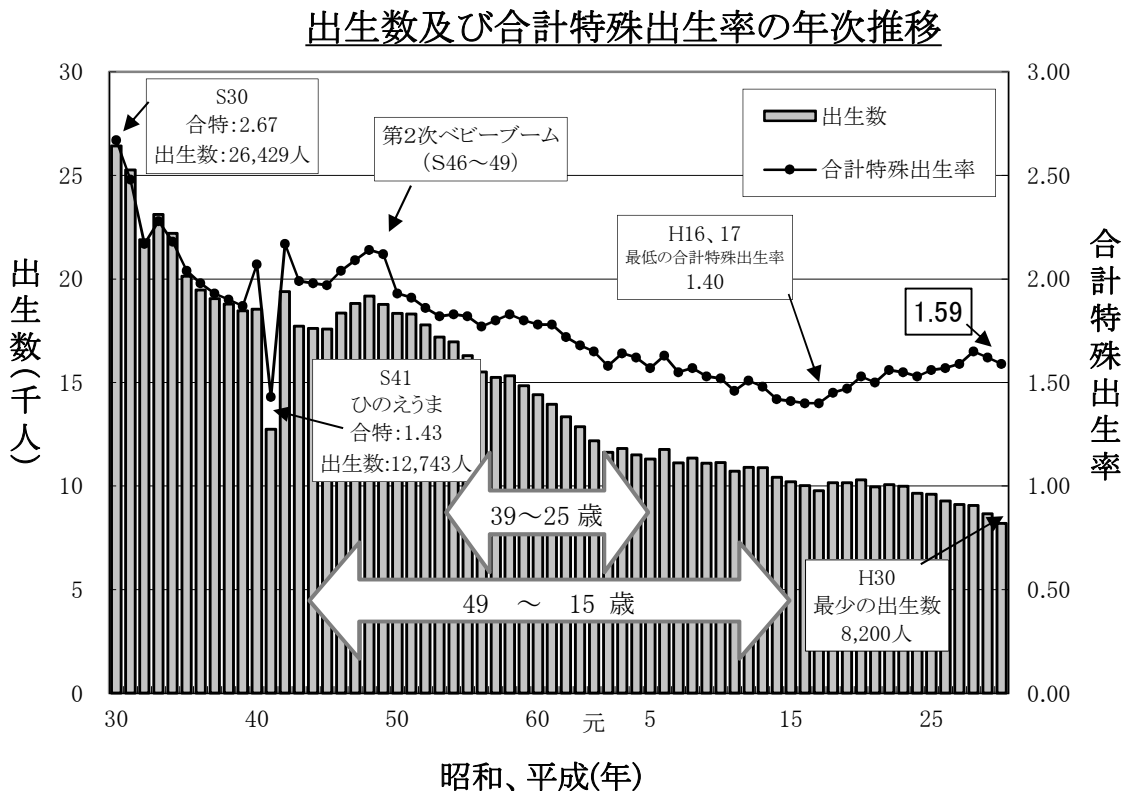
# 1 出生

- (1) 出生数は8,200人で、前年より458人減少し、過去最少となった。出生率(人口千対)は7.2で、前年の7.6を下回った。
- (2) 出生数を母の年齢別にみると、20歳代で247人、30歳代前半で199人の減少、30歳代後半から40歳代までで1人の増加となっている。

年齢階級 (歳)	出生数		増減
	30年	29年	
15～19	86	99	△ 13
20～24	801	847	△ 46
25～29	2,261	2,462	△ 201
30～34	2,880	3,079	△ 199
35～39	1,756	1,738	18
40～44	403	421	△ 18
45～49	13	12	1
合計	8,200	8,658	△ 458

# 2 合計特殊出生率

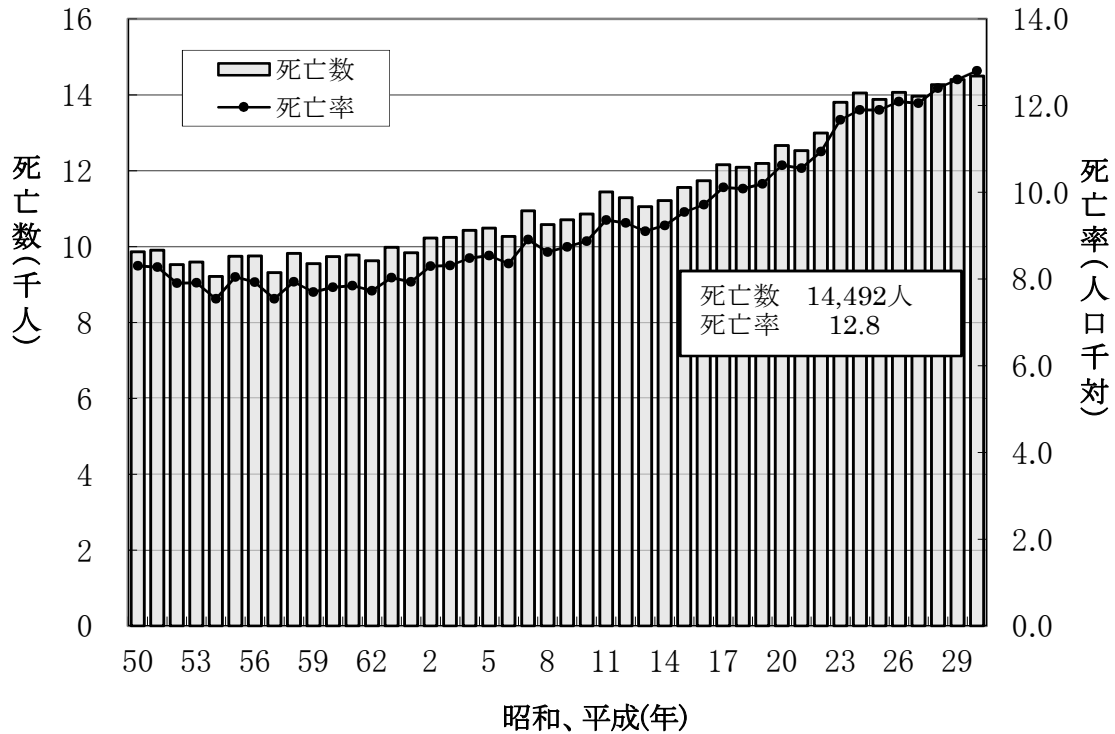
合計特殊出生率は1.59で、前年の1.62を下回った。  
 なお、全国の合計特殊出生率は1.42で、前年の1.43を下回った。



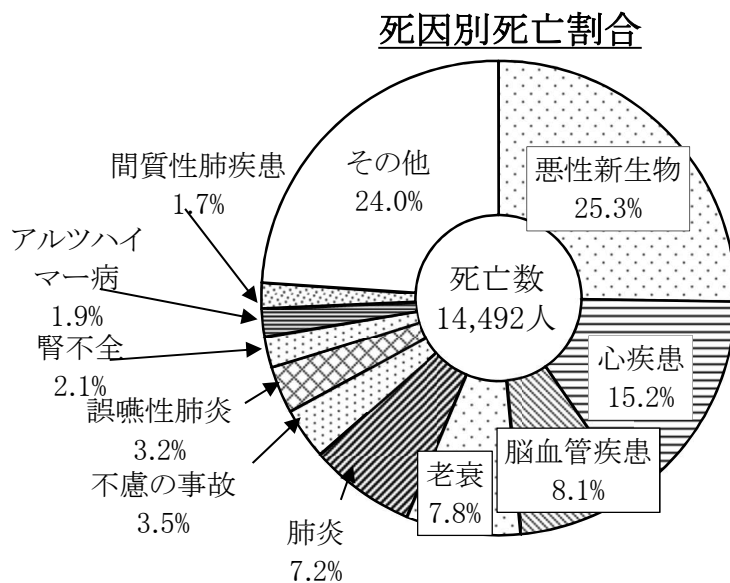
### 3 死亡

- (1) 死亡数は14,492人で、前年より94人増加した。  
死亡率(人口千対)は12.8で、前年より0.2増加した。年次推移を見ると、昭和50年代後半以降、上昇傾向にある。

死亡数、死亡率の年次推移



- (2) 死因別死亡割合については、第1位は悪性新生物25.3%、第2位は心疾患15.2%、第3位は脳血管疾患8.1%、第4位は老衰7.8%となっている。



また、死因別死亡数の前年との比較では、老衰(134人)、悪性新生物(41人)、心疾患(28人)などが増加している。

主な死因別死亡数・死亡率

死 因	平 成 30 年				平 成 29 年			対前年比	
	順位	死亡数	死亡率	割合	順位	死亡数	死亡率	死亡数	死亡率
全 死 因		14,492	1280.2	100.0		14,398	1260.8	94	19.4
悪性新生物	1	3,663	323.6	25.3	1	3,622	317.2	41	6.4
心 疾 患	2	2,204	194.7	15.2	2	2,176	190.5	28	4.2
脳血管疾患	3	1,176	103.9	8.1	3	1,178	103.2	△ 2	0.7
老 衰	4	1,133	100.1	7.8	5	999	87.5	134	12.6
肺 炎	5	1,050	92.8	7.2	4	1,131	99.0	△ 81	△ 6.2
不慮の事故	6	511	45.1	3.5	6	527	46.1	△ 16	△ 1.0
誤嚥性肺炎	7	465	41.1	3.2	7	482	42.2	△ 17	△ 1.1
腎 不 全	8	306	27.0	2.1	8	326	28.5	△ 20	△ 1.5
アルツハイマー病	9	279	24.6	1.9	9	261	22.9	18	1.7
間質性肺疾患	10	251	22.2	1.7	13	234	20.5	17	1.7

注) 死亡率は人口10万対。

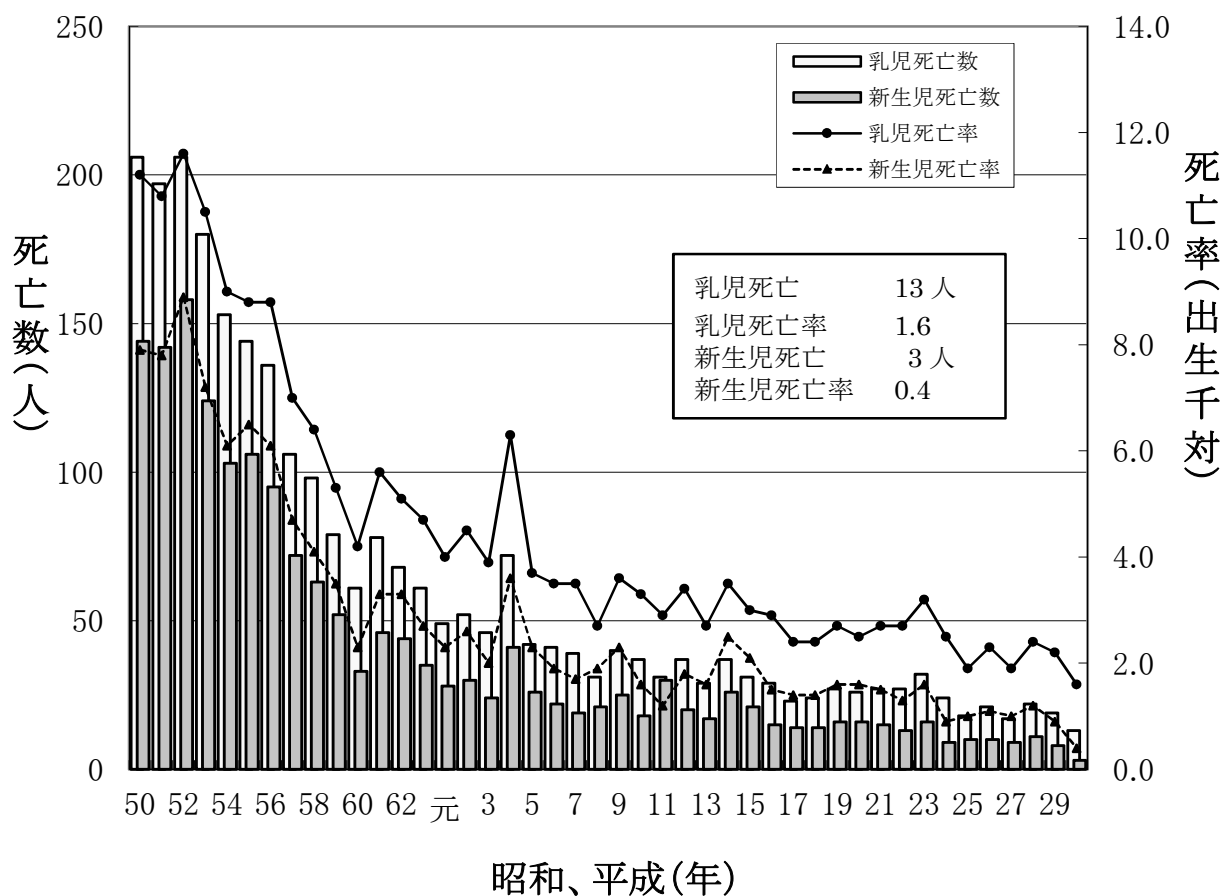
#### 4 乳児死亡

- (1) 生後1年未満の死亡である乳児死亡数は13人で、前年の19人より6人減少した。
- (2) 乳児死亡率(出生千対)は1.6で、前年の2.2を下回った。年次推移をみると、昭和の終わりにかけて急激に低下し、その後は増減を繰り返しながら、ほぼ横ばいに推移している。

#### 5 新生児死亡

- (1) 生後4週未満の死亡である新生児死亡数は3人で、前年の8人より5人減少した。
- (2) 新生児死亡率(出生千対)は0.4で、前年の0.9を下回った。年次推移は4の乳児死亡と同様の傾向となっている。

乳児(新生児)死亡数・率の年次推移



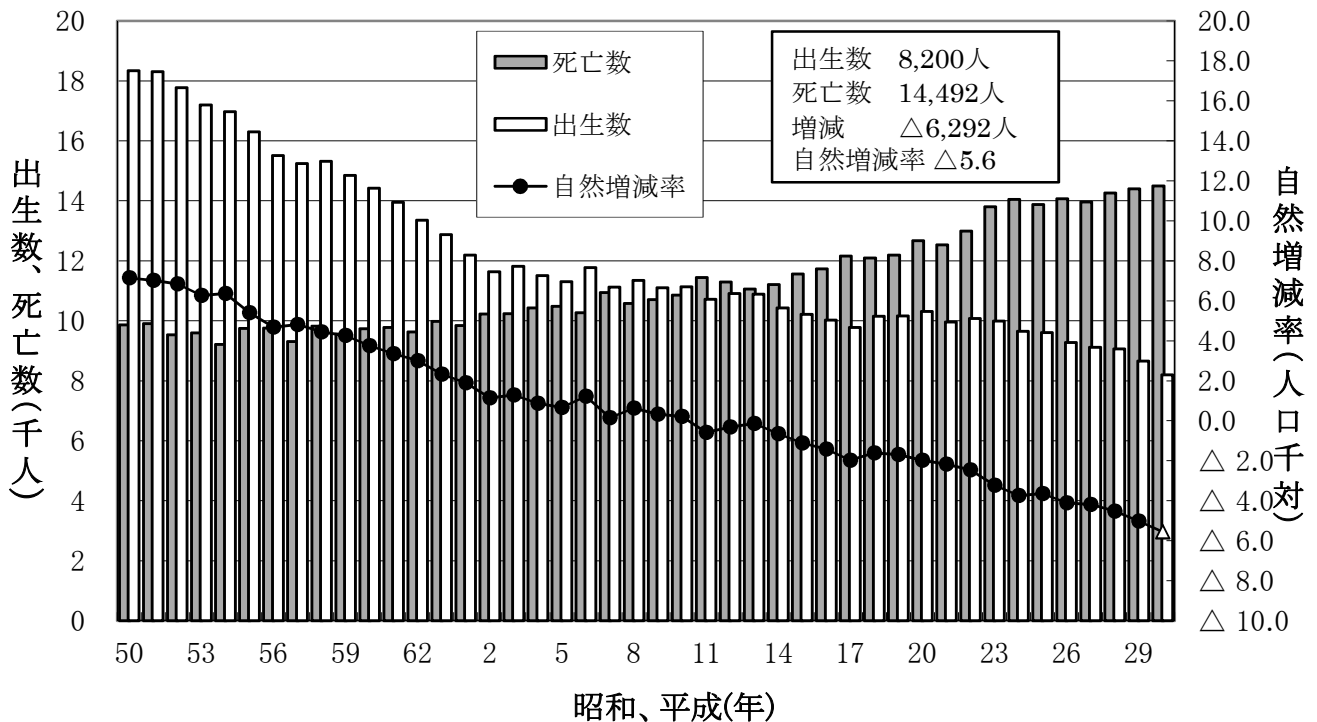
## 6 自然増減

(1) 自然増減(出生数－死亡数)は平成11年以降、死亡数が出生数を上回る自然減の状態が続いている。

30年の増減数は△6,292人で、前年の△5,740人より減少幅が拡大した。

(2) 自然増減率(人口千対)は△5.6で、前年の△5.0を下回った。

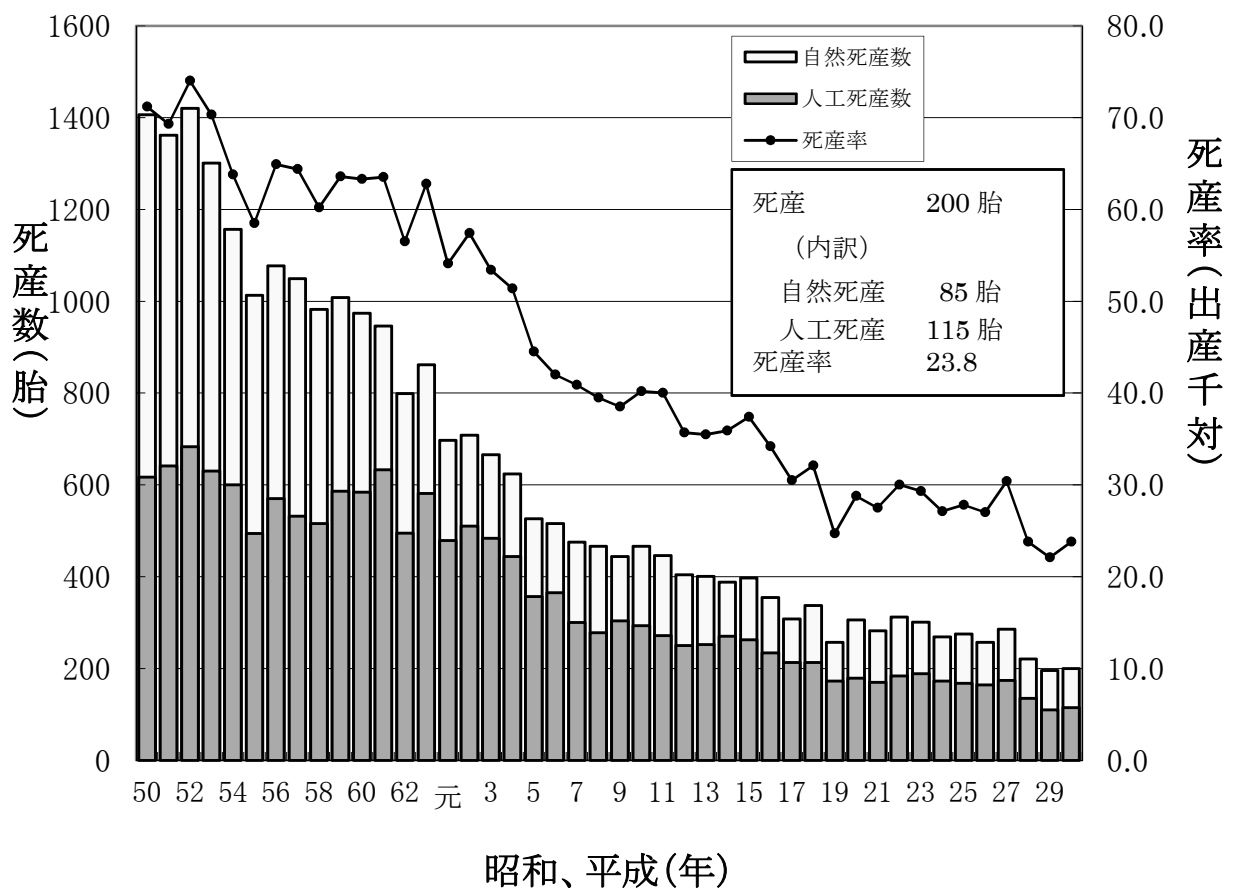
### 出生数、死亡数、自然増減率の年次推移



## 7 死産

- (1) 死産数は自然死産 85 胎、人工死産が 115 胎の合わせて 200 胎で、前年の 196 胎より 4 胎増加した。
- (2) 死産率(出産千対)は 23.8 で、前年の 22.1 を上回った。年次推移をみると、増減を繰り返しながら減少傾向にある。

### 死産数(率)の年次推移



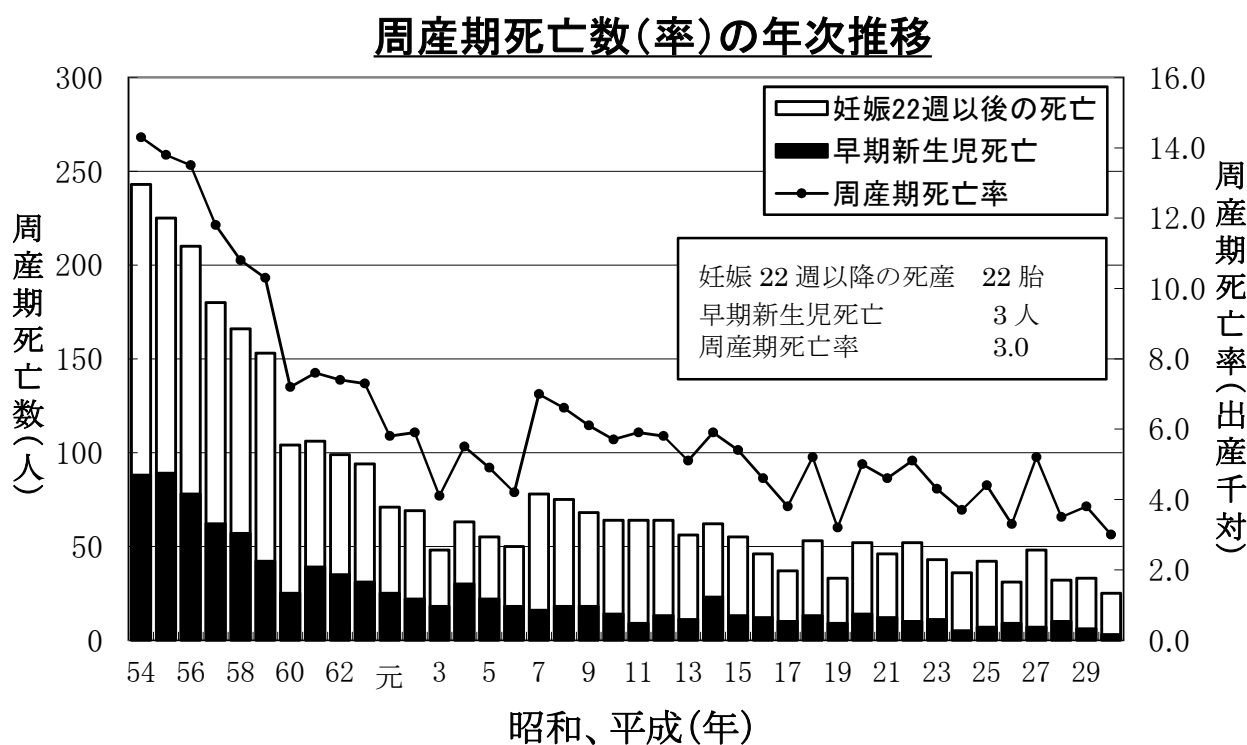


## 8 周産期死亡

(1) 妊娠満 22 週以後の死産に生後 1 週未満の早期新生児死亡を加えた周産期死亡数は 25(胎・人)で、前年の 33(胎・人)より 8(胎・人)減少した。

その内訳は妊娠満 22 週以後の死産が 22 胎、生後 1 週未満の早期新生児死亡が 3 人となっている。

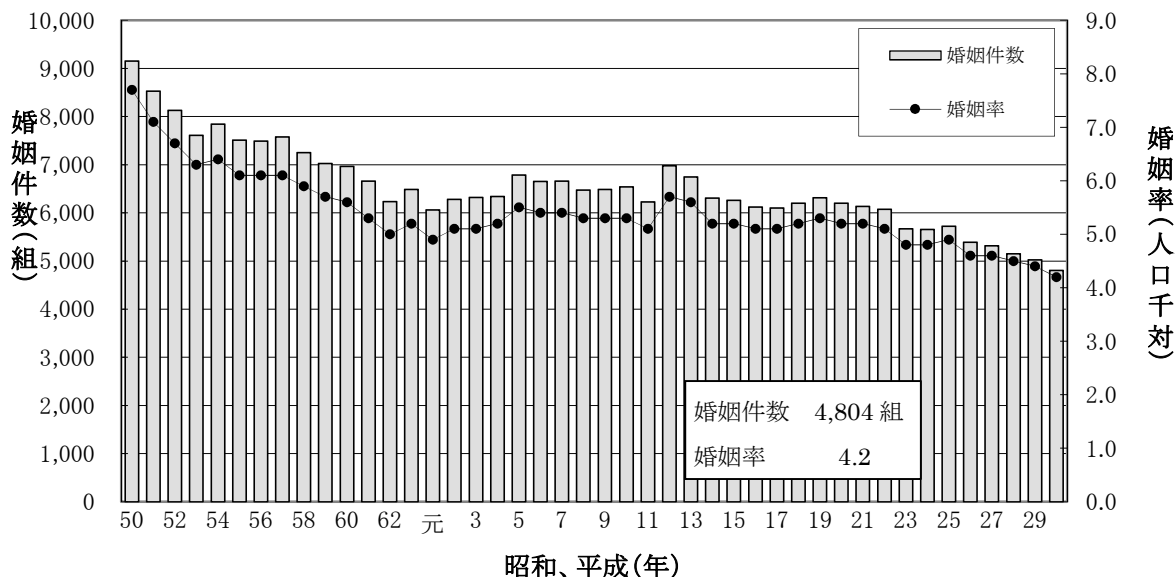
(2) 周産期死亡率(出産千対)は 3.0 で、前年の 3.8 を下回った。年次推移をみると、昭和の終わりから平成の始めにかけて急激に低下し、以降増減を繰り返しながら横ばいに推移している。



## 9 婚姻

- (1) 婚姻件数は4,804組で、前年の5,022組より218組減少した。
- (2) 婚姻率(人口千対)は4.2で前年の4.4より0.2減少した。年次推移をみると平成に入って横ばいに推移していたが、近年は減少傾向にある。

婚姻件数、婚姻率の年次推移

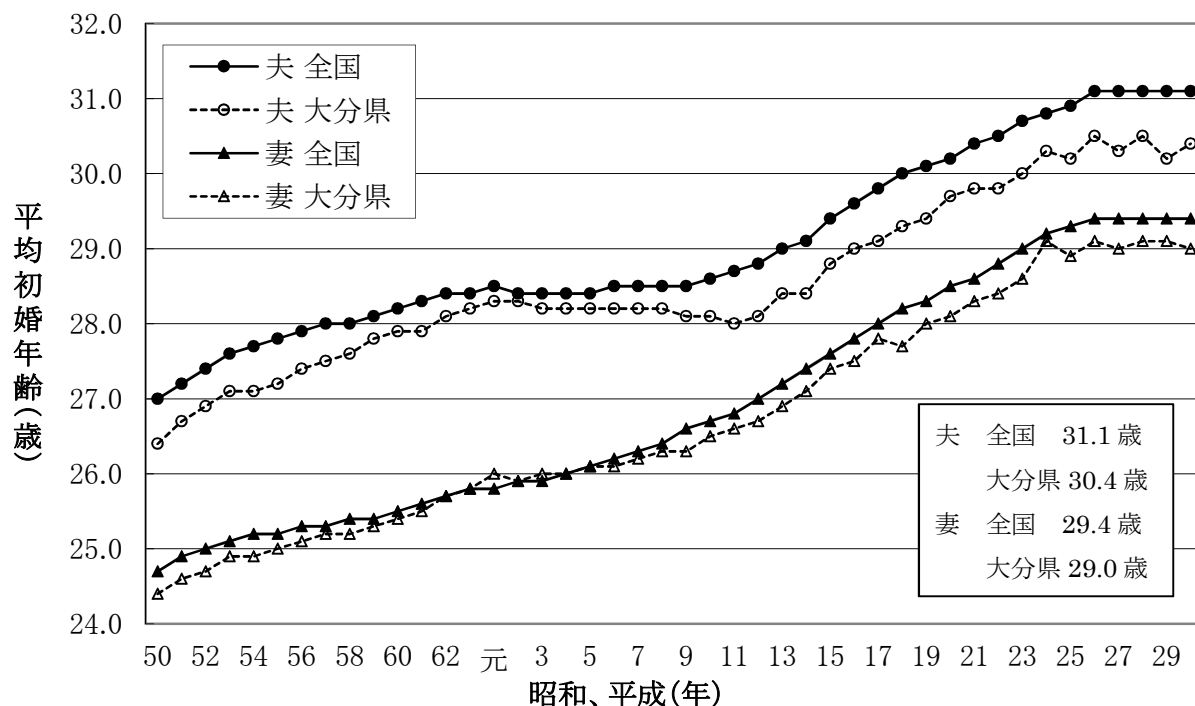


区分	婚姻件数		婚姻率	
	(組)	(百組)	(人口千対)	
	大分県	全国	大分県	全国
S45	9,294	10,294	8.1	10.0
46	9,941	10,912	8.6	10.5
47	10,341	11,000	8.9	10.4
48	9,790	10,719	8.4	9.9
49	9,442	10,005	8.1	9.1
50	9,151	9,416	7.7	8.5
51	8,525	8,715	7.1	7.8
52	8,125	8,210	6.7	7.2
53	7,608	7,933	6.3	6.9
54	7,843	7,885	6.4	6.8
55	7,510	7,747	6.1	6.7
56	7,489	7,765	6.1	6.6
57	7,575	7,813	6.1	6.6
58	7,251	7,626	5.9	6.4
59	7,022	7,400	5.7	6.2
60	6,966	7,359	5.6	6.1
61	6,659	7,110	5.3	5.9
62	6,234	6,962	5.0	5.7
63	6,488	7,077	5.2	5.8
H元	6,062	7,083	4.9	5.8
2	6,283	7,221	5.1	5.9
3	6,318	7,423	5.1	6.0
4	6,338	7,544	5.2	6.1

区分	婚姻件数		婚姻率	
	(組)	(百組)	(人口千対)	
	大分県	全国	大分県	全国
5	6,786	7,927	5.5	6.4
6	6,652	7,827	5.4	6.3
7	6,657	7,919	5.4	6.4
8	6,476	7,951	5.3	6.4
9	6,483	7,757	5.3	6.2
10	6,536	7,846	5.3	6.3
11	6,228	7,620	5.1	6.1
12	6,977	7,981	5.7	6.4
13	6,747	8,000	5.6	6.4
14	6,306	7,573	5.2	6.0
15	6,257	7,402	5.2	5.9
16	6,123	7,204	5.1	5.7
17	6,101	7,143	5.1	5.7
18	6,201	7,310	5.2	5.8
19	6,311	7,198	5.3	5.7
20	6,197	7,261	5.2	5.8
21	6,136	7,077	5.2	5.6
22	6,076	7,002	5.1	5.5
23	5,667	6,619	4.8	5.2
24	5,652	6,689	4.8	5.3
25	5,724	6,606	4.9	5.3
26	5,391	6,437	4.6	5.1
27	5,315	6,351	4.6	5.1
28	5,151	6,205	4.5	5.0
29	5,022	6,070	4.4	4.9
30	4,804	5,865	4.2	4.7

(3) 平均初婚年齢は、夫が 30.4 歳で、前年の 30.2 歳より 0.2 歳高くなった。妻は 29.0 歳で、前年の 29.1 歳より 0.1 歳低くなった。

平均初婚年齢の年次推移

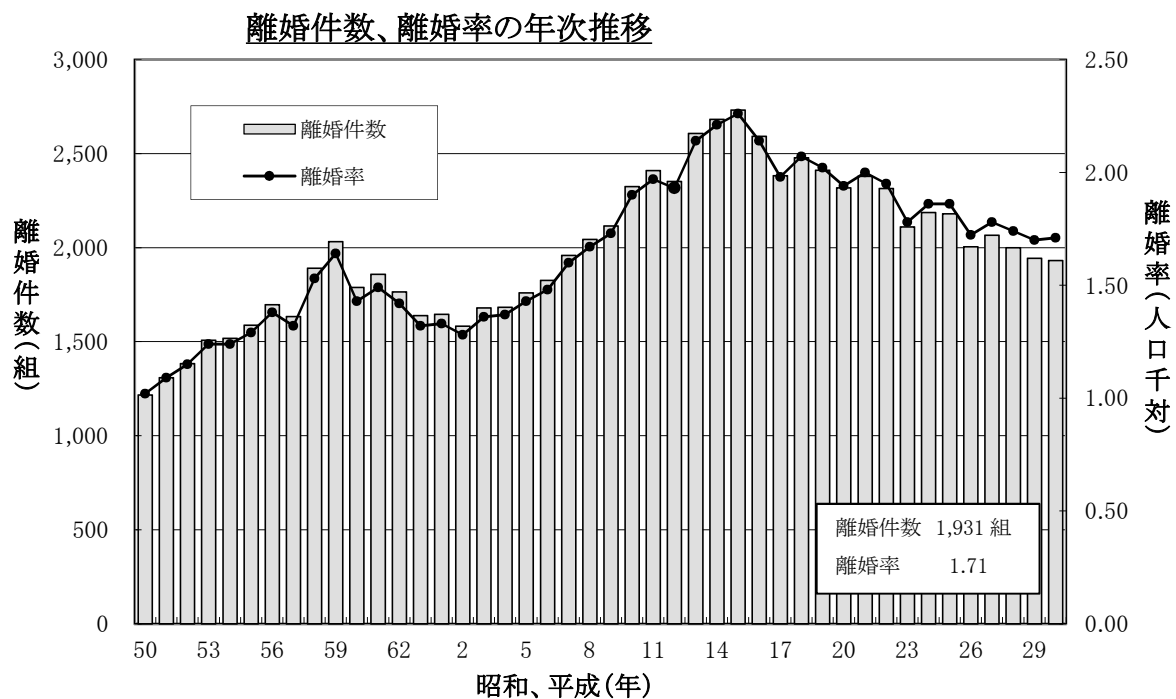


区分	夫		妻	
	大分県	全国	大分県	全国
S 50	26.4	27.0	24.4	24.7
51	26.7	27.2	24.6	24.9
52	26.9	27.4	24.7	25.0
53	27.1	27.6	24.9	25.1
54	27.1	27.7	24.9	25.2
55	27.2	27.8	25.0	25.2
56	27.4	27.9	25.1	25.3
57	27.5	28.0	25.2	25.3
58	27.6	28.0	25.2	25.4
59	27.8	28.1	25.3	25.4
60	27.9	28.2	25.4	25.5
61	27.9	28.3	25.5	25.6
62	28.1	28.4	25.7	25.7
63	28.2	28.4	25.8	25.8
H 元	28.3	28.5	26.0	25.8
2	28.3	28.4	25.9	25.9
3	28.2	28.4	26.0	25.9
4	28.2	28.4	26.0	26.0
5	28.2	28.4	26.1	26.1
6	28.2	28.5	26.1	26.2
7	28.2	28.5	26.2	26.3
8	28.2	28.5	26.3	26.4
9	28.1	28.5	26.3	26.6
10	28.1	28.6	26.5	26.7

区分	夫		妻	
	大分県	全国	大分県	全国
11	28.0	28.7	26.6	26.8
12	28.1	28.8	26.7	27.0
13	28.4	29.0	26.9	27.2
14	28.4	29.1	27.1	27.4
15	28.8	29.4	27.4	27.6
16	29.0	29.6	27.5	27.8
17	29.1	29.8	27.8	28.0
18	29.3	30.0	27.7	28.2
19	29.4	30.1	28.0	28.3
20	29.7	30.2	28.1	28.5
21	29.8	30.4	28.3	28.6
22	29.8	30.5	28.4	28.8
23	30.0	30.7	28.6	29.0
24	30.3	30.8	29.1	29.2
25	30.2	30.9	28.9	29.3
26	30.5	31.1	29.1	29.4
27	30.3	31.1	29.0	29.4
28	30.5	31.1	29.1	29.4
29	30.2	31.1	29.1	29.4
30	30.4	31.1	29.0	29.4

## 10 離婚

- (1) 離婚件数は1,931組で、前年の1,943組より12組減少した。
- (2) 離婚率(人口千対)は1.71で、前年の1.70より0.01増加した。



平成30年 人口動態統計(確定数) 一件数、率、順位(ベスト順位)・都道府県別

都道府県名	日本人人口	出生			合計特殊出生率		死亡			自然増減		
		数	率	順位	率	順位	数	率	順位	数	率	順位
全国	124,218,285	918,400	7.4		1.42		1,362,470	11.0		△ 444,070	△ 3.6	
1 北海道	5,253,000	32,642	6.2	44	1.27	46	64,187	12.2	24	△ 31,545	△ 6.0	34
2 青森県	1,258,000	7,803	6.2	45	1.43	35	17,936	14.3	44	△ 10,133	△ 8.1	45
3 岩手県	1,234,000	7,615	6.2	46	1.41	37	17,390	14.1	42	△ 9,775	△ 7.9	44
4 宮城県	2,296,000	16,211	7.1	25	1.30	44	24,520	10.7	12	△ 8,309	△ 3.6	13
5 秋田県	978,000	5,040	5.2	47	1.33	43	15,434	15.8	47	△ 10,394	△ 10.6	47
6 山形県	1,083,000	6,973	6.4	43	1.48	29	15,320	14.1	43	△ 8,347	△ 7.7	43
7 福島県	1,851,000	12,495	6.8	36	1.53	20	24,747	13.4	35	△ 12,252	△ 6.6	37
8 茨城県	2,829,000	19,368	6.8	33	1.44	34	32,927	11.6	17	△ 13,559	△ 4.8	24
9 栃木県	1,919,000	13,495	7.0	28	1.44	32	21,885	11.4	16	△ 8,390	△ 4.4	18
10 群馬県	1,901,000	12,922	6.8	35	1.47	31	22,937	12.1	22	△ 10,015	△ 5.3	26
11 埼玉県	7,175,000	51,241	7.1	23	1.34	41	67,726	9.4	5	△ 16,485	△ 2.3	7
12 千葉県	6,143,000	43,404	7.1	24	1.34	40	59,561	9.7	7	△ 16,157	△ 2.6	8
13 東京都	13,340,000	107,150	8.0	8	1.20	47	119,253	8.9	2	△ 12,103	△ 0.9	2
14 神奈川県	8,993,000	66,564	7.4	16	1.33	42	82,336	9.2	3	△ 15,772	△ 1.8	5
15 新潟県	2,230,000	14,509	6.5	41	1.41	36	30,068	13.5	36	△ 15,559	△ 7.0	39
16 富山県	1,035,000	6,846	6.6	39	1.52	24	13,066	12.6	29	△ 6,220	△ 6.0	35
17 石川県	1,130,000	8,359	7.4	17	1.54	16	12,723	11.3	14	△ 4,364	△ 3.9	14
18 福井県	762,000	5,826	7.6	12	1.67	7	9,221	12.1	23	△ 3,395	△ 4.5	20
19 山梨県	805,000	5,556	6.9	32	1.53	21	9,916	12.3	26	△ 4,360	△ 5.4	27
20 長野県	2,032,000	14,184	7.0	30	1.57	12	25,422	12.5	28	△ 11,238	△ 5.5	28
21 岐阜県	1,956,000	13,720	7.0	29	1.52	23	23,062	11.8	19	△ 9,342	△ 4.8	23
22 静岡県	3,582,000	25,192	7.0	27	1.50	26	41,972	11.7	18	△ 16,780	△ 4.7	21
23 愛知県	7,323,000	61,230	8.4	2	1.54	18	68,833	9.4	4	△ 7,603	△ 1.0	3
24 三重県	1,751,000	12,582	7.2	22	1.54	19	20,900	11.9	20	△ 8,318	△ 4.8	22
25 滋賀県	1,388,000	11,350	8.2	5	1.55	14	13,246	9.5	6	△ 1,896	△ 1.4	4
26 京都府	2,539,000	17,909	7.1	26	1.29	45	26,654	10.5	9	△ 8,745	△ 3.4	11
27 大阪府	8,639,000	65,446	7.6	14	1.35	39	89,494	10.4	8	△ 24,048	△ 2.8	9
28 兵庫県	5,394,000	39,713	7.4	18	1.44	33	57,452	10.7	11	△ 17,739	△ 3.3	10
29 奈良県	1,329,000	8,947	6.7	37	1.37	38	14,674	11.0	13	△ 5,727	△ 4.3	17
30 和歌山県	929,000	6,070	6.5	40	1.48	30	13,062	14.1	41	△ 6,992	△ 7.5	42
31 鳥取県	556,000	4,190	7.5	15	1.61	10	7,309	13.1	33	△ 3,119	△ 5.6	31
32 島根県	671,000	4,887	7.3	19	1.74	2	9,724	14.5	45	△ 4,837	△ 7.2	40
33 岡山県	1,877,000	14,485	7.7	10	1.53	22	22,429	11.9	21	△ 7,944	△ 4.2	16
34 広島県	2,776,000	21,363	7.7	11	1.55	13	31,346	11.3	15	△ 9,983	△ 3.6	12
35 山口県	1,355,000	8,987	6.6	38	1.54	17	18,836	13.9	40	△ 9,849	△ 7.3	41
36 徳島県	731,000	4,998	6.8	34	1.52	25	10,011	13.7	38	△ 5,013	△ 6.9	38
37 香川県	952,000	6,899	7.2	20	1.61	9	12,169	12.8	30	△ 5,270	△ 5.5	29
38 愛媛県	1,342,000	9,330	7.0	31	1.55	15	18,207	13.6	37	△ 8,877	△ 6.6	36
39 高知県	702,000	4,559	6.5	42	1.48	28	10,251	14.6	46	△ 5,692	△ 8.1	46
40 福岡県	5,047,000	42,008	8.3	3	1.49	27	53,309	10.6	10	△ 11,301	△ 2.2	6
41 佐賀県	813,000	6,535	8.0	7	1.64	8	10,112	12.4	27	△ 3,577	△ 4.4	19
42 長崎県	1,333,000	10,135	7.6	13	1.68	6	17,714	13.3	34	△ 7,579	△ 5.7	32
43 熊本県	1,743,000	14,301	8.2	4	1.69	5	21,380	12.3	25	△ 7,079	△ 4.1	15
44 大分県	1,132,000	8,200	7.2	21	1.59	11	14,492	12.8	31	△ 6,292	△ 5.6	30
45 宮崎県	1,074,000	8,434	7.9	9	1.72	3	13,981	13.0	32	△ 5,547	△ 5.2	25
46 鹿児島県	1,604,000	12,956	8.1	6	1.70	4	22,106	13.8	39	△ 9,150	△ 5.7	33
47 沖縄県	1,432,000	15,732	11.0	1	1.89	1	12,157	8.5	1	3,575	2.5	1
外国	・	39	-	-	-	-	154	-	-	△ 115	-	-
不詳	・	・	-	-	-	-	859	-	-	-	-	-

平成30年 人口動態統計(確定数)一件数、率、順位(ベスト順位)・都道府県別

都道府県名	乳児死亡 (死亡再掲)			新生児死亡 (死亡再掲)			死産								
							総数			自然			人工		
	数	率	順位	数	率	順位	数	率	順位	数	率	順位	数	率	順位
全国	1,748	1.9		801	0.9		19,614	20.9		9,252	9.9		10,362	11.0	
1 北海道	62	1.9	25	32	1.0	28	881	26.3	47	388	11.6	45	493	14.7	45
2 青森県	15	1.9	27	10	1.3	44	191	23.9	44	91	11.4	43	100	12.5	41
3 岩手県	23	3.0	47	8	1.1	32	172	22.1	36	89	11.4	44	83	10.7	22
4 宮城県	34	2.1	33	16	1.0	29	338	20.4	20	165	10.0	23	173	10.5	18
5 秋田県	13	2.6	44	9	1.8	47	115	22.3	39	71	13.8	47	44	8.5	4
6 山形県	17	2.4	41	9	1.3	45	148	20.8	22	71	10.0	24	77	10.8	23
7 福島県	28	2.2	37	10	0.8	21	266	20.8	23	144	11.3	41	122	9.6	9
8 茨城県	51	2.6	46	24	1.2	43	420	21.2	28	204	10.3	32	216	10.9	27
9 栃木県	35	2.6	45	15	1.1	36	286	20.8	21	146	10.6	38	140	10.2	17
10 群馬県	24	1.9	22	8	0.6	9	288	21.8	33	132	10.0	25	156	11.8	37
11 埼玉県	89	1.7	18	41	0.8	20	1,130	21.6	32	521	9.9	22	609	11.6	35
12 千葉県	90	2.1	32	49	1.1	37	955	21.5	31	465	10.5	35	490	11.0	30
13 東京都	183	1.7	16	71	0.7	13	2,201	20.1	17	1,007	9.2	6	1,194	10.9	28
14 神奈川県	134	2.0	31	64	1.0	27	1,424	20.9	24	639	9.4	14	785	11.5	34
15 新潟県	27	1.9	23	17	1.2	39	296	20.0	15	147	9.9	20	149	10.1	15
16 富山県	10	1.5	8	6	0.9	25	140	20.0	16	73	10.4	34	67	9.6	11
17 石川県	10	1.2	4	5	0.6	7	141	16.6	1	82	9.6	18	59	6.9	1
18 福井県	8	1.4	6	2	0.3	3	128	21.5	30	76	12.8	46	52	8.7	5
19 山梨県	4	0.7	1	2	0.4	4	145	25.4	46	57	10.0	26	88	15.4	47
20 長野県	21	1.5	9	12	0.8	24	253	17.5	2	124	8.6	2	129	8.9	6
21 岐阜県	26	1.9	24	15	1.1	35	271	19.4	9	132	9.4	15	139	9.9	14
22 静岡県	50	2.0	28	30	1.2	40	470	18.3	5	224	8.7	4	246	9.6	10
23 愛知県	102	1.7	14	47	0.8	18	1,165	18.7	6	576	9.2	7	589	9.4	8
24 三重県	21	1.7	15	9	0.7	16	251	19.6	11	116	9.0	5	135	10.5	20
25 滋賀県	15	1.3	5	7	0.6	8	207	17.9	4	119	10.3	31	88	7.6	2
26 京都府	31	1.7	17	13	0.7	17	362	19.8	13	169	9.2	8	193	10.6	21
27 大阪府	131	2.0	30	42	0.6	10	1,410	21.1	27	656	9.8	19	754	11.3	31
28 兵庫県	69	1.7	19	26	0.7	11	852	21.0	25	410	10.1	28	442	10.9	25
29 奈良県	20	2.2	36	9	1.0	30	179	19.6	12	79	8.7	3	100	11.0	29
30 和歌山県	10	1.6	13	5	0.8	23	125	20.2	18	58	9.4	12	67	10.8	24
31 鳥取県	8	1.9	26	4	1.0	26	90	21.0	26	45	10.5	36	45	10.5	19
32 島根県	9	1.8	21	4	0.8	22	99	19.9	14	51	10.2	30	48	9.6	12
33 岡山県	33	2.3	39	21	1.4	46	288	19.5	10	138	9.3	11	150	10.2	16
34 広島県	45	2.1	34	26	1.2	42	445	20.4	19	207	9.5	16	238	10.9	26
35 山口県	14	1.6	11	7	0.8	19	176	19.2	8	91	9.9	21	85	9.3	7
36 徳島県	10	2.0	29	6	1.2	41	91	17.9	3	42	8.3	1	49	9.6	13
37 香川県	12	1.7	20	4	0.6	6	133	18.9	7	74	10.5	37	59	8.4	3
38 愛媛県	13	1.4	7	3	0.3	2	211	22.1	37	89	9.3	10	122	12.8	43
39 高知県	5	1.1	3	3	0.7	12	105	22.5	40	52	11.1	39	53	11.4	32
40 福岡県	89	2.1	35	49	1.2	38	955	22.2	38	409	9.5	17	546	12.7	42
41 佐賀県	6	0.9	2	0	0.0	1	142	21.3	29	62	9.3	9	80	12.0	38
42 長崎県	23	2.3	38	11	1.1	34	227	21.9	35	108	10.4	33	119	11.5	33
43 熊本県	33	2.3	40	15	1.0	31	345	23.6	41	165	11.3	40	180	12.3	39
44 大分県	13	1.6	12	3	0.4	5	200	23.8	43	85	10.1	29	115	13.7	44
45 宮崎県	21	2.5	43	9	1.1	33	211	24.4	45	81	9.4	13	130	15.0	46
46 鹿児島県	32	2.5	42	9	0.7	14	289	21.8	34	133	10.0	27	156	11.8	36
47 沖縄県	24	1.5	10	11	0.7	15	382	23.7	42	182	11.3	42	200	12.4	40
外国	1	-	-	-	-	-	12	-	-	5	-	-	7	-	-
不詳	4	-	-	3	-	-	3	-	-	2	-	-	1	-	-

平成30年 人口動態統計(確定数)一件数、率、順位(ベスト順位)・都道府県別

都道府県名	周産期死亡			婚 姻			離 婚		
	総 数			数	率	順位	数	率	順位
	数	率	順位						
全国	2,999	3.3		586,481	4.7		208,333	1.68	
1 北海道	118	3.6	34	22,916	4.4	19	9,971	1.90	45
2 青森県	21	2.7	6	4,737	3.8	44	2,022	1.61	20
3 岩手県	33	4.3	44	4,439	3.6	46	1,843	1.49	10
4 宮城県	50	3.1	19	10,328	4.5	13	3,645	1.59	16
5 秋田県	23	4.5	45	3,052	3.1	47	1,246	1.27	2
6 山形県	28	4.0	41	4,039	3.7	45	1,487	1.37	6
7 福島県	49	3.9	37	7,685	4.2	32	3,084	1.67	31
8 茨城県	93	4.8	47	12,332	4.4	20	4,751	1.68	34
9 栃木県	54	4.0	40	8,182	4.3	26	3,092	1.61	22
10 群馬県	27	2.1	4	8,088	4.3	27	2,973	1.56	14
11 埼玉県	160	3.1	20	32,745	4.6	9	11,716	1.63	23
12 千葉県	171	3.9	39	28,202	4.6	8	10,250	1.67	32
13 東京都	315	2.9	14	82,716	6.2	1	22,706	1.70	35
14 神奈川県	224	3.4	24	45,079	5.0	5	14,943	1.66	29
15 新潟県	50	3.4	27	8,612	3.9	42	2,814	1.26	1
16 富山県	24	3.5	28	4,234	4.1	33	1,322	1.28	3
17 石川県	24	2.9	12	4,965	4.4	17	1,469	1.30	4
18 福井県	21	3.6	33	3,274	4.3	24	1,081	1.42	7
19 山梨県	10	1.8	1	3,473	4.3	22	1,287	1.60	18
20 長野県	40	2.8	9	8,737	4.3	23	3,053	1.50	11
21 岐阜県	47	3.4	26	7,912	4.0	36	2,876	1.47	8
22 静岡県	77	3.0	17	15,768	4.4	16	5,923	1.65	27
23 愛知県	178	2.9	13	39,117	5.3	3	12,653	1.73	40
24 三重県	36	2.9	11	7,446	4.3	28	2,929	1.67	33
25 滋賀県	38	3.3	23	6,455	4.7	7	2,060	1.48	9
26 京都府	53	3.0	15	11,491	4.5	12	4,046	1.59	17
27 大阪府	205	3.1	21	44,365	5.1	4	16,243	1.88	43
28 兵庫県	107	2.7	7	24,532	4.5	10	8,969	1.66	30
29 奈良県	34	3.8	36	5,234	3.9	41	2,047	1.54	13
30 和歌山県	17	2.8	8	3,785	4.1	34	1,686	1.81	42
31 鳥取県	17	4.0	42	2,329	4.2	31	914	1.64	25
32 島根県	18	3.7	35	2,672	4.0	38	901	1.34	5
33 岡山県	62	4.3	43	8,436	4.5	14	3,078	1.64	24
34 広島県	84	3.9	38	12,613	4.5	11	4,568	1.65	26
35 山口県	32	3.6	31	5,347	3.9	40	2,170	1.60	19
36 徳島県	18	3.6	32	2,910	4.0	39	1,175	1.61	21
37 香川県	22	3.2	22	4,236	4.4	15	1,637	1.72	39
38 愛媛県	18	1.9	3	5,421	4.0	37	2,229	1.66	28
39 高知県	21	4.6	46	2,659	3.8	43	1,227	1.75	41
40 福岡県	148	3.5	29	25,265	5.0	6	9,624	1.91	46
41 佐賀県	12	1.8	2	3,449	4.2	30	1,280	1.57	15
42 長崎県	36	3.5	30	5,394	4.0	35	2,050	1.54	12
43 熊本県	44	3.1	18	7,643	4.4	18	2,972	1.71	36
44 大分県	25	3.0	16	4,804	4.2	29	1,931	1.71	37
45 宮崎県	22	2.6	5	4,637	4.3	21	2,032	1.89	44
46 鹿児島県	37	2.8	10	6,839	4.3	25	2,740	1.71	38
47 沖縄県	53	3.4	25	7,887	5.5	2	3,618	2.53	47
外国	-	-	-	・	-	-	・	-	-
不詳	3	-	-	・	-	-	・	-	-

## (1)大分県の人口動態統計(率)の年次推移

(昭和30年～平成30年)

年次	1 出生率 (人口千対)		2 合計特殊 出生率		3 死亡率 (人口千対)		4 乳児死亡率 (出生千対)		5 新生児死亡率 (出生千対)		6 自然増減率 (人口千対)		7 死産率 (注1)		8 周産期死亡率 (注2)		9 婚姻率 (人口千対)		10 離婚率 (人口千対)	
	大分県	全 国	大分県	全 国	大分県	全 国	大分県	全 国	大分県	全 国	大分県	全 国	大分県	全 国	大分県	全 国	大分県	全 国	大分県	全 国
昭和30年	20.7	19.4	2.63	2.37	8.9	7.8	44.6	39.8	26.5	22.3	11.8	11.6	102.7	95.8	49.3	41.4	7.3	8.0	0.88	0.84
35年	16.2	17.2	2.05	2.00	9.1	7.6	36.7	30.7	21.4	17.0	7.1	9.6	122.5	100.4	48.6	41.4	7.9	9.3	0.74	0.74
40年	15.6	18.6	2.08	2.14	8.9	7.1	24.7	18.5	17.4	11.7	6.7	11.4	96.5	81.4	38.1	30.1	7.5	9.7	0.71	0.79
45年	15.3	18.8	1.97	2.13	9.0	6.9	16.9	13.1	11.9	8.7	6.2	11.8	85.1	65.3	26.5	21.7	8.1	10.0	0.95	0.93
50年	15.4	17.1	1.93	1.91	8.3	6.3	11.2	10.0	7.9	6.8	7.1	10.8	71.2	50.8	19.4	16.0	7.7	8.5	1.02	1.07
55年	13.3	13.6	1.82	1.75	8.0	6.2	8.8	7.5	6.5	4.9	5.3	7.3	58.5	46.8	13.8	20.2	6.1	6.7	1.29	1.22
56年	12.6	13.0	1.77	1.74	7.9	6.1	8.8	7.1	6.1	4.7	4.7	6.9	64.9	49.2	13.5	19.5	6.1	6.6	1.38	1.32
57年	12.4	12.8	1.80	1.77	7.5	6.0	7.0	6.6	4.7	4.2	4.8	6.8	64.4	49.0	11.8	18.3	6.1	6.6	1.32	1.39
58年	12.4	12.7	1.83	1.80	7.9	6.2	6.4	6.2	4.1	3.9	4.4	6.5	60.2	45.5	10.8	16.9	5.9	6.4	1.53	1.51
59年	12.0	12.5	1.80	1.81	7.7	6.2	5.3	6.0	3.5	3.7	4.3	6.3	63.6	46.3	10.3	16.6	5.7	6.2	1.64	1.50
60年	11.6	11.9	1.78	1.76	7.8	6.3	4.2	5.5	2.3	3.4	3.8	5.6	63.3	46.0	7.2	15.4	5.6	6.1	1.43	1.39
61年	11.2	11.4	1.78	1.72	7.8	6.2	5.6	5.2	3.3	3.1	3.4	5.2	63.5	45.3	7.6	14.6	5.3	5.9	1.49	1.37
62年	10.7	11.1	1.72	1.69	7.7	6.2	5.1	5.0	3.3	2.9	3.0	4.9	56.5	45.3	7.4	13.7	5.0	5.7	1.42	1.30
63年	10.4	10.8	1.68	1.66	8.0	6.5	4.7	4.8	2.7	2.7	2.3	4.3	62.8	43.4	7.3	12.7	5.2	5.8	1.32	1.26
平成元年	9.8	10.2	1.65	1.57	7.9	6.4	4.0	4.6	2.3	2.6	1.9	3.7	54.1	42.4	5.8	12.1	4.9	5.8	1.33	1.29
2年	9.4	10.0	1.58	1.54	8.3	6.7	4.5	4.6	2.6	2.6	1.1	3.3	57.4	42.3	5.9	11.1	5.1	5.9	1.28	1.28
3年	9.6	9.9	1.64	1.53	8.3	6.7	3.9	4.4	2.0	2.4	1.3	3.2	53.4	39.7	4.1	8.5	5.1	6.0	1.36	1.37
4年	9.4	9.8	1.62	1.50	8.5	6.9	6.3	4.5	3.6	2.4	0.9	2.9	51.4	38.9	5.5	8.1	5.2	6.1	1.37	1.45
5年	9.2	9.6	1.57	1.46	8.5	7.1	3.7	4.3	2.3	2.3	0.7	2.5	44.5	36.6	4.9	7.7	5.5	6.4	1.43	1.52
6年	9.6	10.0	1.63	1.50	8.4	7.1	3.5	4.2	1.9	2.3	1.2	2.9	42.0	33.5	4.2	7.5	5.4	6.3	1.48	1.57
7年	9.1	9.6	1.55	1.42	8.9	7.4	3.5	4.3	1.7	2.2	0.2	2.1	40.9	32.1	7.0	7.0	5.4	6.4	1.60	1.60
8年	9.2	9.7	1.57	1.43	8.6	7.2	2.7	3.8	1.9	2.0	0.6	2.5	39.5	31.7	6.6	6.7	5.3	6.4	1.67	1.66
9年	9.1	9.5	1.53	1.39	8.7	7.3	3.6	3.7	2.3	1.9	0.3	2.2	38.5	32.1	6.1	6.4	5.3	6.2	1.73	1.78
10年	9.1	9.6	1.52	1.38	8.9	7.5	3.3	3.6	1.6	2.0	0.2	2.1	40.2	31.4	5.7	6.2	5.3	6.3	1.90	1.94
11年	8.8	9.4	1.46	1.34	9.4	7.8	2.9	3.4	1.2	1.8	△ 0.6	1.6	40.0	31.6	5.9	6.0	5.1	6.1	1.97	2.00
12年	9.0	9.5	1.51	1.36	9.3	7.7	3.4	3.2	1.8	1.8	△ 0.3	1.8	35.7	31.2	5.8	5.8	5.7	6.4	1.93	2.10
13年	9.0	9.3	1.48	1.33	9.1	7.7	2.7	3.1	1.6	1.6	△ 0.1	1.6	35.5	31.0	5.1	5.5	5.6	6.4	2.14	2.27
14年	8.6	9.2	1.42	1.32	9.2	7.8	3.5	3.0	2.5	1.7	△ 0.6	1.4	35.9	31.1	6.0	5.5	5.2	6.0	2.21	2.30
15年	8.4	8.9	1.41	1.29	9.5	8.0	3.0	3.0	2.1	1.7	△ 1.1	0.9	37.4	30.5	5.4	5.3	5.2	5.9	2.26	2.25
16年	8.3	8.8	1.40	1.29	9.7	8.2	2.9	2.8	1.5	1.5	△ 1.4	0.7	34.2	30.0	4.6	5.0	5.1	5.7	2.14	2.15
17年	8.1	8.4	1.40	1.26	10.1	8.6	2.4	2.8	1.4	1.4	△ 2.0	△ 0.2	30.5	29.1	3.8	4.8	5.1	5.7	1.98	2.08
18年	8.5	8.7	1.45	1.32	10.1	8.6	2.4	2.6	1.4	1.3	△ 1.6	0.1	32.1	27.5	5.2	4.6	5.2	5.8	2.07	2.04
19年	8.5	8.6	1.47	1.34	10.2	8.8	2.7	2.6	1.6	1.3	△ 1.7	△ 0.1	24.7	26.2	3.2	4.5	5.3	5.7	2.02	2.02
20年	8.6	8.7	1.53	1.37	10.6	9.1	2.5	2.6	1.6	1.2	△ 2.0	△ 0.4	29.0	25.2	5.0	4.3	5.2	5.8	1.94	1.99
21年	8.4	8.5	1.50	1.37	10.6	9.1	2.7	2.4	1.5	1.2	△ 2.2	△ 0.6	27.5	24.6	4.6	4.2	5.2	5.6	2.00	2.01
22年	8.5	8.5	1.56	1.39	10.9	9.5	2.7	2.3	1.3	1.1	△ 2.5	△ 1.0	30.0	24.2	5.1	4.2	5.1	5.5	1.95	1.99
23年	8.4	8.3	1.55	1.39	11.7	9.9	3.2	2.3	1.6	1.1	△ 3.2	△ 1.6	29.3	23.9	4.3	4.1	4.8	5.2	1.78	1.87
24年	8.2	8.2	1.53	1.41	11.9	10.0	2.5	2.2	0.9	1.0	△ 3.7	△ 1.7	27.1	23.4	3.7	4.0	4.8	5.3	1.86	1.87
25年	8.2	8.2	1.56	1.43	11.9	10.1	1.9	2.1	1.0	1.0	△ 3.6	△ 1.9	27.7	22.9	4.4	3.7	4.9	5.3	1.86	1.84
26年	8.0	8.0	1.57	1.42	12.1	10.1	2.3	2.1	1.1	0.9	△ 4.1	△ 2.1	27.0	22.9	3.3	3.7	4.6	5.1	1.72	1.77
27年	7.9	8.0	1.59	1.45	12.1	10.3	1.9	1.9	1.0	0.9	△ 4.2	△ 2.3	30.4	22.0	5.2	3.7	4.6	5.1	1.78	1.81
28年	7.9	7.8	1.65	1.44	12.4	10.5	2.4	2.0	1.2	0.9	△ 4.5	△ 2.6	23.8	21.0	3.5	3.6	4.5	5.0	1.74	1.73
29年	7.6	7.6	1.62	1.43	12.6	10.8	2.2	1.9	0.9	0.9	△ 5.0	△ 3.2	22.1	21.1	3.8	3.5	4.4	4.9	1.70	1.70
30年	7.2	7.4	1.59	1.42	12.8	11.0	1.6	1.9	0.4	0.9	△ 5.6	△ 3.6	23.8	20.9	3.0	3.3	4.2	4.7	1.71	1.68

(注1) 死産率：死産数を出産数(死産数に出生数を加えたもの)で除している

(注2) 周産期死亡率：平成6年まで (妊娠満28週以後の死産数+早期新生児死亡数)÷出生数×1,000

平成7年から (妊娠満22週以後の死産数+早期新生児死亡数)÷(出生数+妊娠満22週以後の死産数)×1,000



## (2)大分県の出生、死亡、自然増減の年次

注:率は人口千人当たり

年次	出生		死亡		自然増減		
	数	率	数	率	数	率	
1955	30年	26,429	20.7	11,359	8.9	15,070	11.8
1956	31年	25,047	19.5	12,096	9.4	12,951	10.1
1957	32年	21,893	17.2	12,256	9.6	9,637	7.6
1958	33年	23,124	18.2	11,038	8.7	12,086	9.5
1959	34年	22,212	17.6	10,806	8.5	11,406	9.0
1960	35年	20,127	16.2	11,273	9.1	8,854	7.1
1961	36年	19,461	15.8	11,035	9.0	8,426	6.9
1962	37年	19,049	15.7	11,078	9.1	7,971	6.6
1963	38年	18,794	15.6	10,378	8.6	8,416	7.0
1964	39年	18,471	15.5	10,268	8.6	8,203	6.9
1965	40年	18,534	15.6	10,587	8.9	7,947	6.7
1966	41年	12,743	10.8	10,212	8.7	2,531	2.2
1967	42年	19,395	16.6	9,832	8.4	9,563	8.2
1968	43年	17,716	15.2	10,184	8.8	7,532	6.5
1969	44年	17,618	15.2	9,718	8.4	7,900	6.8
1970	45年	17,579	15.3	10,418	9.0	7,161	6.2
1971	46年	18,361	15.9	9,641	8.3	8,720	7.5
1972	47年	18,813	16.2	9,854	8.5	8,959	7.7
1973	48年	19,171	16.5	10,003	8.6	9,168	7.9
1974	49年	18,765	16.1	9,781	8.4	8,984	7.7
1975	50年	18,336	15.4	9,859	8.3	8,477	7.1
1976	51年	18,305	15.3	9,904	8.3	8,401	7.0
1977	52年	17,776	14.8	9,527	7.9	8,249	6.8
1978	53年	17,197	14.2	9,593	7.9	7,604	6.3
1979	54年	16,969	13.9	9,207	7.5	7,762	6.4
1980	55年	16,296	13.3	9,744	8.0	6,552	5.3
1981	56年	15,509	12.6	9,754	7.9	5,755	4.7
1982	57年	15,242	12.4	9,311	7.5	5,931	4.8
1983	58年	15,317	12.4	9,818	7.9	5,499	4.4
1984	59年	14,850	12.0	9,550	7.7	5,300	4.3
1985	60年	14,420	11.6	9,736	7.8	4,684	3.8
1986	61年	13,954	11.2	9,776	7.8	4,178	3.4
1987	62年	13,351	10.7	9,623	7.7	3,728	3.0
1988	63年	12,868	10.4	9,977	8.0	2,891	2.3
1989	平成元年	12,189	9.8	9,837	7.9	2,352	1.9
1990	2年	11,631	9.4	10,224	8.3	1,407	1.1
1991	3年	11,817	9.6	10,237	8.3	1,580	1.3
1992	4年	11,509	9.4	10,429	8.5	1,080	0.9
1993	5年	11,301	9.2	10,484	8.5	817	0.7
1994	6年	11,770	9.6	10,266	8.4	1,504	1.2
1995	7年	11,125	9.1	10,937	8.9	188	0.2
1996	8年	11,344	9.2	10,577	8.6	767	0.6
1997	9年	11,103	9.1	10,704	8.7	399	0.3
1998	10年	11,129	9.1	10,859	8.9	270	0.2
1999	11年	10,714	8.8	11,438	9.4	△ 724	△ 0.6
2000	12年	10,910	9.0	11,289	9.3	△ 379	△ 0.3
2001	13年	10,891	9.0	11,054	9.1	△ 163	△ 0.1
2002	14年	10,424	8.6	11,211	9.2	△ 787	△ 0.6
2003	15年	10,213	8.4	11,555	9.5	△ 1,342	△ 1.1
2004	16年	10,024	8.3	11,733	9.7	△ 1,709	△ 1.4
2005	17年	9,780	8.1	12,160	10.1	△ 2,380	△ 2.0
2006	18年	10,156	8.5	12,092	10.1	△ 1,936	△ 1.6
2007	19年	10,162	8.5	12,188	10.2	△ 2,026	△ 1.7
2008	20年	10,306	8.6	12,641	10.6	△ 2,335	△ 2.0
2009	21年	9,961	8.4	12,528	10.6	△ 2,567	△ 2.2
2010	22年	10,072	8.5	12,988	10.9	△ 2,916	△ 2.5
2011	23年	9,988	8.4	13,806	11.7	△ 3,818	△ 3.2
2012	24年	9,650	8.2	14,050	11.9	△ 4,400	△ 3.7
2013	25年	9,605	8.2	13,874	11.9	△ 4,269	△ 3.6
2014	26年	9,280	8.0	14,066	12.1	△ 4,786	△ 4.1
2015	27年	9,113	7.9	13,958	12.1	△ 4,845	△ 4.2
2016	28年	9,059	7.9	14,264	12.4	△ 5,205	△ 4.5
2017	29年	8,658	7.6	14,398	12.6	△ 5,740	△ 5.0
2018	30年	<b>8,200</b>	<b>7.2</b>	<b>14,492</b>	<b>12.8</b>	<b>△ 6,292</b>	<b>△ 5.6</b>

## (参考) 用語等の説明

### 1 用語の解説

- 自然増減 出生数から死亡数を減じたもの。
- 乳児死亡 生後1年未満の死亡。
- 死産 妊娠満12週(妊娠第4月)以後の死児の出産をいい、死児とは、出産後において心臓搏動、随意筋の運動及び呼吸のいずれも認めないものをいう。
- 自然死産と人工死産 人工死産とは、胎児の母体内生存が確実であるときに、人工的死産処置(胎児又は付属物に対する措置及び陣痛促進剤の使用)を加えたことにより死産に至った場合をいい、それ以外はすべて自然死産とする。  
 なお、人工的処置を加えた場合でも、次のものは自然死産とする。
  - (1) 胎児を出生させることを目的とした場合
  - (2) 母体内の胎児が生死不明か、又は死亡している場合
- 周産期死亡 妊娠満22週(154日)以後の死産に早期新生児死亡を加えたものをいう。
- 日本人人口 総人口から外国人人口を減じたものをいう。

### 2 比率の解説

- 出生率 =  $\frac{\text{年間出生数}}{\text{10月1日現在日本人人口}} \times 1,000$
- 死亡率 =  $\frac{\text{年間死亡数}}{\text{10月1日現在日本人人口}} \times 1,000$
- 自然増減率 =  $\frac{\text{自然増加数}}{\text{10月1日現在日本人人口}} \times 1,000$
- 自然死産率 =  $\frac{\text{年間自然死産数}}{\text{年間出産数(出生数+死産数)}} \times 1,000$
- 人工死産率 =  $\frac{\text{年間人工死産数}}{\text{年間出産数(出生数+死産数)}} \times 1,000$
- 周産期死亡率 =  $\frac{\text{年間周産期死亡数}}{\text{年間出産数(出生数+妊娠満22週以後の死産数)}} \times 1,000$
- 妊娠満22週以後の死産率 =  $\frac{\text{年間妊娠満22週以後の死産数}}{\text{年間出産数(出生数+妊娠満22週以後の死産数)}} \times 1,000$
- 早期新生児死亡率 =  $\frac{\text{年間早期新生児死亡数}}{\text{年間出生数}} \times 1,000$
- 婚姻率 =  $\frac{\text{年間婚姻届出件数}}{\text{10月1日現在日本人人口}} \times 1,000$
- 離婚率 =  $\frac{\text{年間離婚届出件数}}{\text{10月1日現在日本人人口}} \times 1,000$
- 合計特殊出生率 =  $\left\{ \frac{\text{母の年齢別出生数}}{\text{年齢別女子人口}} \right\}$  15歳から49歳までの合計  
 15歳から49歳までの女子の年齢別出生率を合計したもので、1人の女性が仮にその年次の年齢別出生率で一生の間に生むとしたときの子ども数に相当する。
- 死因別死亡率 =  $\frac{\text{年間死因別死亡数}}{\text{10月1日現在日本人人口}} \times 100,000$

### 3 死産及び乳児死亡等の関係図

