

番匠川水系久留須川洪水浸水想定区域図（想定最大規模）



凡例

浸水した場合に想定される水深
(ランク別)

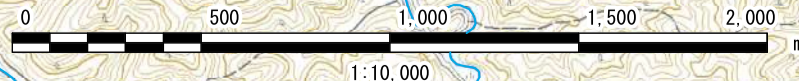
	0.5m未満の区域
	0.5m～3.0m未満の区域
	3.0m～5.0m未満の区域
	5.0m～10.0m未満の区域
	市町境界
	河川範囲等
	浸水想定区域の指定対象となる洪水予報河川および水位周知河川

1 説明文

- この図は、番匠川水系久留須川の水位周知区間について、水防法の規定により指定された想定し得る最大規模の降雨による洪水浸水想定区域、浸水した場合に想定される水深を表示した図面です。
- この洪水浸水想定区域図は、指定時点の久留須川の河道及び洪水調節施設の整備状況を勘案して、想定し得る最大規模の降雨に伴う洪水により久留須川が氾濫した場合の浸水の状況をシミュレーションにより予測したものです。
- なお、このシミュレーションの実施にあたっては、対象河川以外の支川の決壊による氾濫、シミュレーションの前程となる降雨を超える規模の降雨による氾濫、高潮及び内水による氾濫等を考慮していませんので、この洪水浸水想定区域に指定されていない区域においても浸水が発生する場合や想定される水深が実際の浸水深と異なる場合があります。

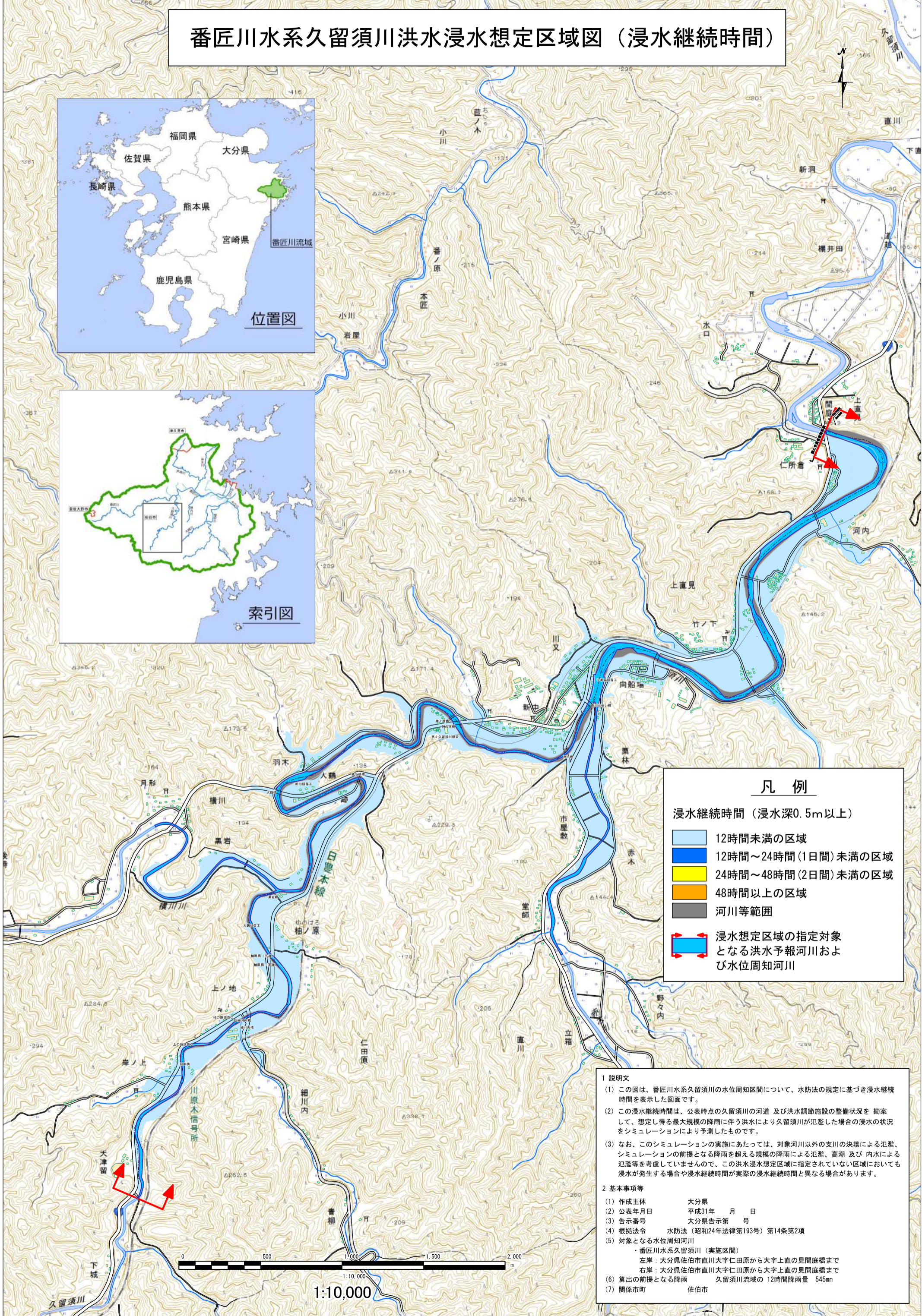
2 基本事項等

(1) 作成主体	大分県
(2) 指定年月日	平成31年 月 日
(3) 告示番号	大分県告示第 号
(4) 指定の根拠法令	水防法（昭和24年法律第193号）第14条第1項
(5) 対象となる水位周知河川	番匠川水系久留須川（実施区間） 左岸：大分県佐伯市直川大字仁田原から大字上直の見間庭橋まで 右岸：大分県佐伯市直川大字仁田原から大字上直の見間庭橋まで
(6) 指定の前提となる降雨	久留須川流域の 12時間降雨量 545mm
(7) 関係市町	佐伯市



1:10,000

番匠川水系久留須川洪水浸水想定区域図（浸水継続時間）



凡例

浸水継続時間（浸水深0.5m以上）

- 12時間未満の区域
- 12時間～24時間（1日間）未満の区域
- 24時間～48時間（2日間）未満の区域
- 48時間以上の区域
- 河川等範囲

浸水想定区域の指定対象となる洪水予報河川および水位周知河川

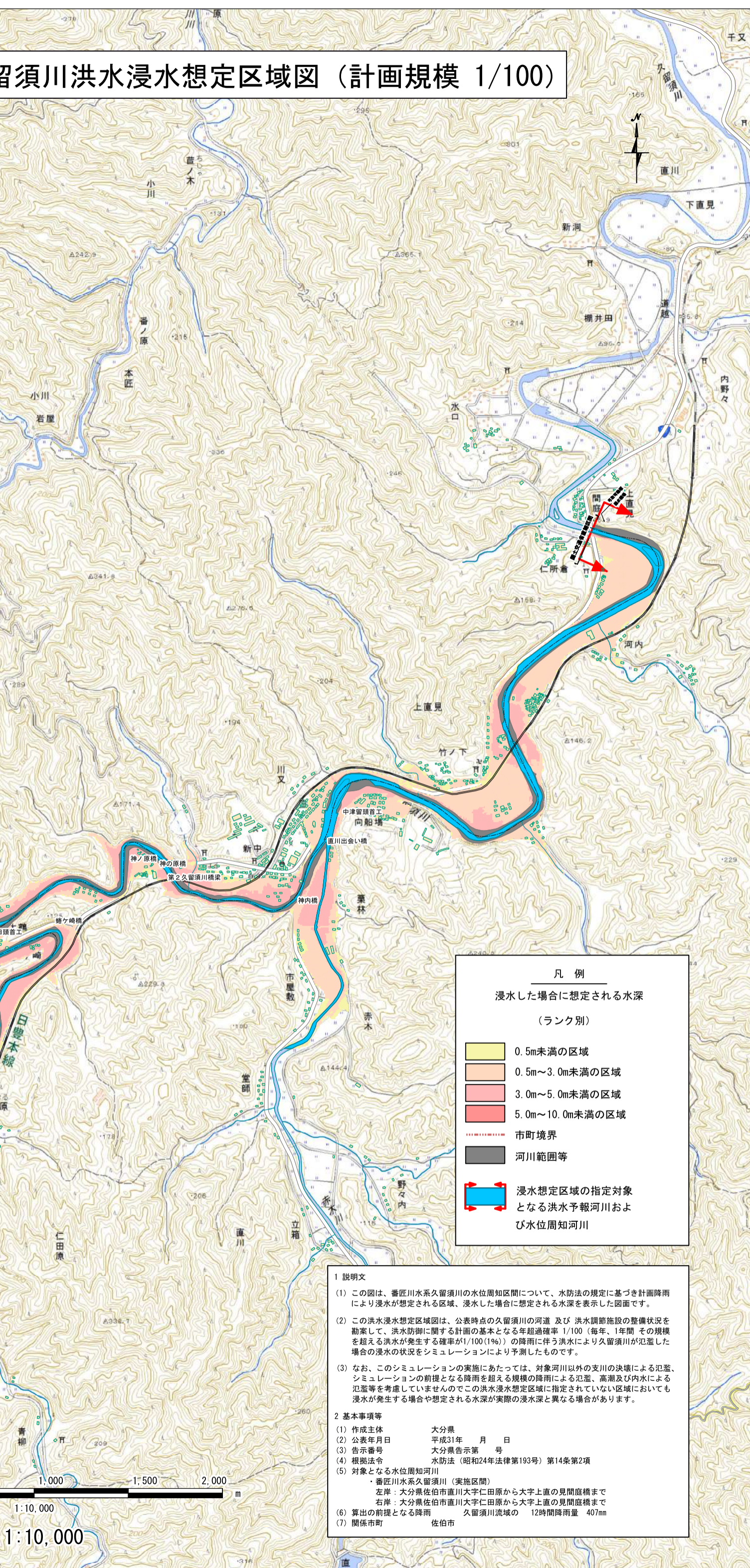
1 説明文

- (1) この図は、番匠川水系久留須川の水位周知区間について、水防法の規定に基づき浸水継続時間を表示した図面です。
- (2) この浸水継続時間は、公表時点の久留須川の河道及び洪水調節施設の整備状況を勘案して、想定し得る最大規模の降雨に伴う洪水により久留須川が氾濫した場合の浸水の状況をシミュレーションにより予測したものです。
- (3) なお、このシミュレーションの実施にあたっては、対象河川以外の支川の決壊による氾濫、シミュレーションの前提となる降雨を超える規模の降雨による氾濫、高潮及び内水による氾濫等を考慮していませんので、この洪水浸水想定区域に指定されていない区域においても浸水が発生する場合や浸水継続時間が実際の浸水継続時間と異なる場合があります。

2 基本事項等

(1) 作成主体	大分県
(2) 公表年月日	平成31年 月 日
(3) 告示番号	大分県告示第 号
(4) 根拠法令	水防法（昭和24年法律第193号）第14条第2項
(5) 対象となる水位周知河川	・番匠川水系久留須川（実施区間） 左岸：大分県佐伯市直川大字仁田原から大字上直の見間庭橋まで 右岸：大分県佐伯市直川大字仁田原から大字上直の見間庭橋まで
(6) 算出の前提となる降雨	久留須川流域の12時間降雨量 545mm
(7) 関係市町	佐伯市

番匠川水系久留須川洪水浸水想定区域図（計画規模 1/100）



凡例

浸水した場合に想定される水深
(ランク別)

- 0.5m未満の区域
- 0.5m～3.0m未満の区域
- 3.0m～5.0m未満の区域
- 5.0m～10.0m未満の区域
- 市町境界
- 河川範囲等
- 浸水想定区域の指定対象となる洪水予報河川および水位周知河川

1 説明文

(1) この図は、番匠川水系久留須川の水位周知区間について、水防法の規定に基づき計画降雨により浸水が想定される区域、浸水した場合に想定される水深を表示した図面です。

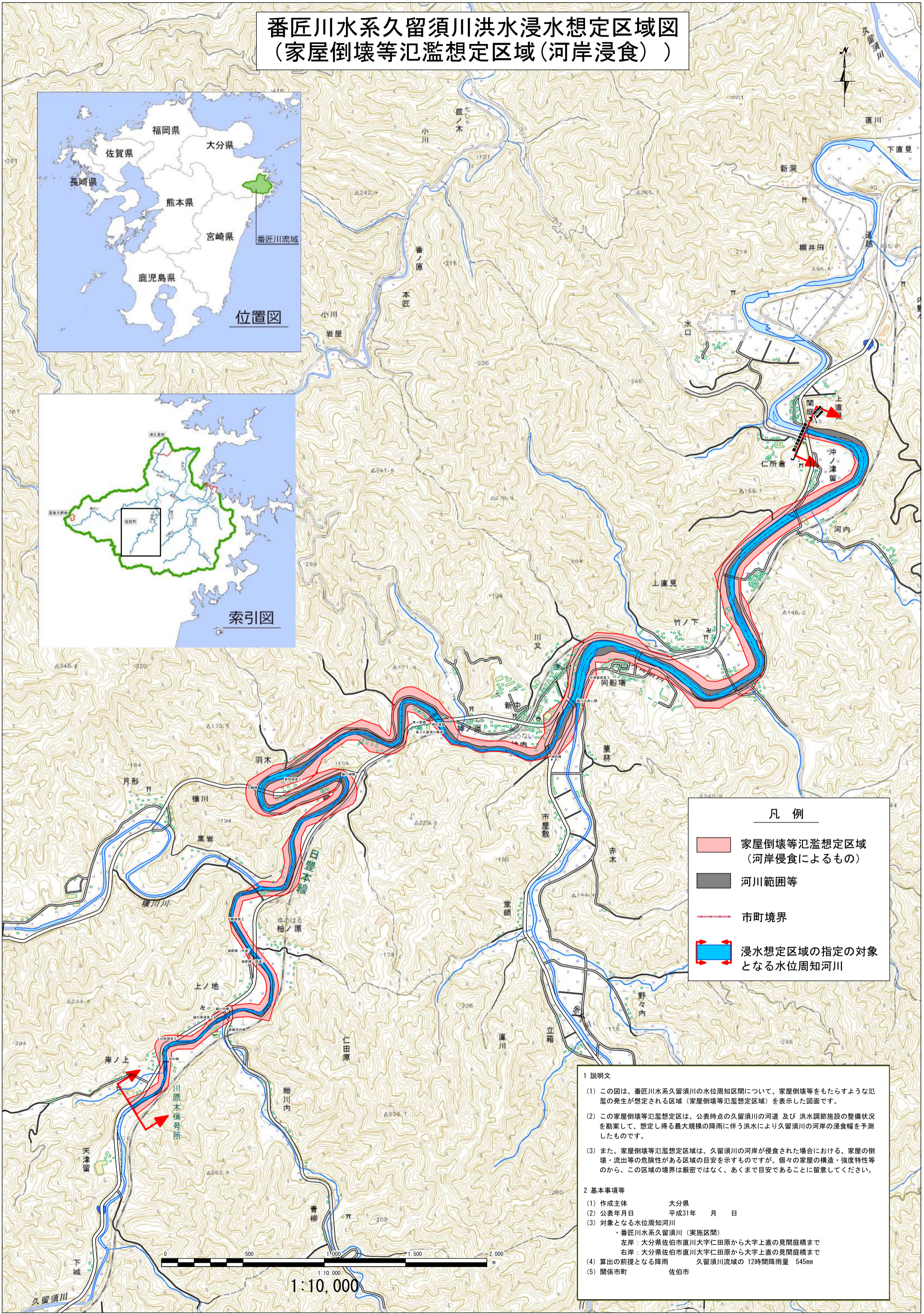
(2) この洪水浸水想定区域図は、公表時点の久留須川の河道及び洪水調節施設の整備状況を勘案して、洪水防御に関する計画の基本となる年超過確率 1/100（毎年、1年間 その規模を超える洪水が発生する確率が1/100(1%)）の降雨に伴う洪水により久留須川が氾濫した場合の浸水の状況をシミュレーションにより予測したものです。

(3) なお、このシミュレーションの実施にあたっては、対象河川以外の支川の決壊による氾濫、シミュレーションの前提となる降雨を超える規模の降雨による氾濫、高潮及び内水による氾濫等を考慮していませんのでこの洪水浸水想定区域に指定されていない区域においても浸水が発生する場合や想定される水深が実際の浸水深と異なる場合があります。

2 基本事項等

(1) 作成主体	大分県
(2) 公表年月日	平成31年 月 日
(3) 告示番号	大分県告示第 号
(4) 根拠法令	水防法（昭和24年法律第193号）第14条第2項
(5) 対象となる水位周知河川	番匠川水系久留須川（実施区間）
	左岸：大分県佐伯市直川大字仁田原から大字上直の見間庭橋まで
	右岸：大分県佐伯市直川大字仁田原から大字上直の見間庭橋まで
(6) 算出の前提となる降雨	久留須川流域の 12時間降雨量 407mm
(7) 関係市町	佐伯市

番匠川水系久留須川洪水浸水想定区域図 (家屋倒壊等氾濫想定区域(河岸浸食))



凡例

- 家屋倒壊等氾濫想定区域
(河岸侵食によるもの)
- 河川範囲等
- 市町境界
- 浸水想定区域の指定の対象となる水位周知河川

1 説明文

- (1) この図は、番匠川水系久留須川の水位周知区間について、家屋倒壊等をもたらすような氾濫の発生が想定される区域(家屋倒壊等氾濫想定区域)を表示した図面です。
- (2) この家屋倒壊等氾濫想定区は、公表時点の久留須川の河道及び洪水調節施設の整備状況を勘案して、想定し得る最大規模の降雨に伴う洪水により久留須川の河岸の浸食幅を予測したものです。
- (3) また、家屋倒壊等氾濫想定区域は、久留須川の河岸が侵食された場合における、家屋の倒壊・流出等の危険性がある区域の目安を示すものですが、個々の家屋の構造・強度特性等のから、この区域の境界は厳密ではなく、あくまで目安であることに留意してください。

2 基本事項等

- (1) 作成主体 大分県
- (2) 公表年月日 平成31年 月 日
- (3) 対象となる水位周知河川
 - ・番匠川水系久留須川(実施区間)
 - 左岸：大分県佐伯市直川大字仁田原から大字上直の見間庭橋まで
 - 右岸：大分県佐伯市直川大字仁田原から大字上直の見間庭橋まで
- (4) 算出の前提となる降雨 久留須川流域の12時間降雨量 545mm
- (5) 関係市町 佐伯市

