

# 病害虫発生予察情報

- 1 令和 7 年度 病害虫発生予察 予報第 9 号（12 月）
- 2 気 象 情 報 九州北部地方 1 か月予報（福岡管区気象台）  
気象台メモ（大分地方気象台）

向こう 1 か月間における農作物の主な病害虫の発生動向は、次のように予想されます。

## ◎予報内容の概況

作 物	病 害 虫 名	発 生 面 積		発 生 量		掲 載 ページ
		平 年 比	前 年 比	平 年 比	前 年 比	
白 ネ ギ	べ と 病	やや少ない	前 年 並	やや少ない	前 年 並	P.2
	ネ ギ ア ザ ミ ウ マ	やや多い	多 い	やや多い	多 い	-
イ チ ゴ	灰 色 か び 病	平 年 並	前 年 並	平 年 並	前 年 並	P.3
	う ど ん こ 病	平 年 並	多 い	平 年 並	多 い	P.4
	ハ ダ ニ 類	平 年 並	前 年 並	平 年 並	少 な い	P.5

◎注意事項 上記一覧表病害虫のゴシック体のみ以下に個別の記述をしています。

◎特記事項 令和 7 年度病害虫発生予察注意報第 6 号（トマト トマトキバガ）：令和 7 年 9 月 5 日

## 白ネギ（平坦地）

### 1 ベと病

#### （1）予報内容

発生面積：やや少ない

発生量：やや少ない

#### （2）予報根拠

ア 11月中旬の巡回調査では、発生圃場率、平均発病株率ともに平年より低かった。

発生圃場率：0%（平年：8.8%、前年：0%）

平均発病株率：0%（平年：4.3%、前年：0%）

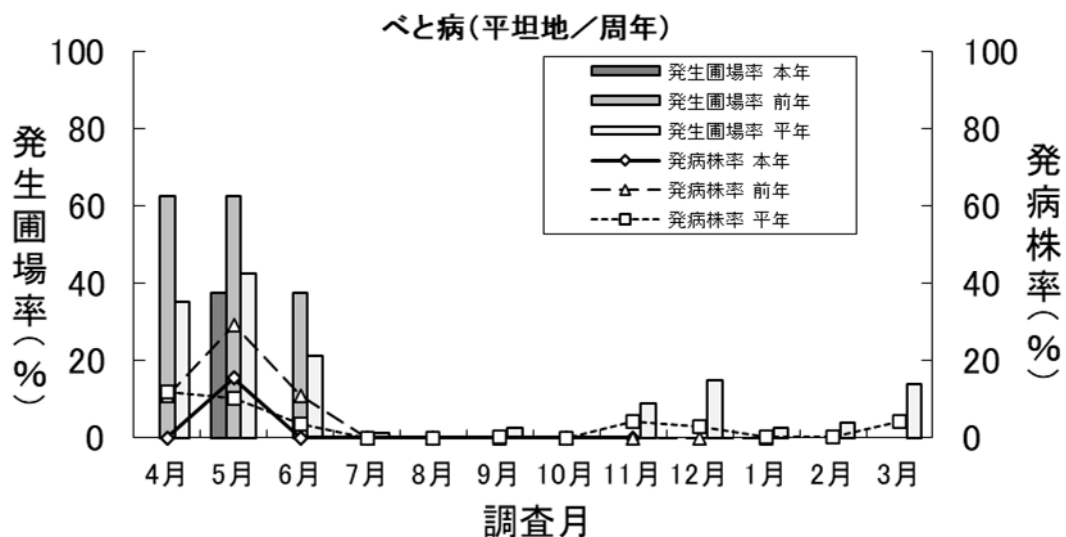
イ 本病は気温13～20℃、多雨条件で発生が助長されるが、向こう1か月の気象予報によれば、平均気温は、平年並40%、高い確率30%、降水量は、平年並30%、多い確率10%と予想されている（気象情報参照）。

#### （3）防除上注意すべき事項

ア 発病後の防除は効果が劣るため、気象情報を参考に発病前から防除を行う。

イ この時期の散布は、曇雨天日や朝夕を避け、できるだけ晴天日の日中に行う。

ウ 同一系統薬剤を連続使用しないようにし、他系統薬剤とのローテーション（輪番）使用を行う。



## 1 灰色かび病

### (1) 予報内容

発生面積：平年並

発生量：平年並

### (2) 予報根拠

ア 11月中旬の巡回調査では発生圃場率は平年より低く、平均発病果率は平年並であった。

発生圃場率：0%（平年：3.0%、前年：0%）

平均発病果率：0%（平年：0.0%、前年：0%）

イ 本病は多湿条件で発生が助長されるが、向こう1か月の気象予報によれば、降水量は、平年並30%、多い確率10%と予想されている（気象情報参照）。

### (3) 防除上注意すべき事項

ア 하우스内の菌密度が高いほど発病しやすくなるので、発病果や発病葉は見つけ次第ハウス外に持ち出し、土中に埋める等の処分を行って胞子の飛散を抑える。また、換気等に注意し、ハウス内の過湿防止に努める。

イ 曇雨天時の防除については水和剤等の使用を控え、くん煙剤等を使用すると過湿防止に有効であるとともに省力的である。

ウ 本病は薬剤耐性菌を生じやすいので、同一系統薬剤を連続使用しないようにし、他系統薬剤とのローテーション（輪番）使用を行う。

エ 感受性検定の結果、FRACコード「11」（アゾキシストロビン剤およびピラクロストロビン剤）、FRACコード「9」（メパニピリム剤）は耐性菌率が高いため、少発生時の防除、予防目的での使用にとどめる。

## 2 うどんこ病

### (1) 予報内容

発生面積：平年並

発生量：平年並

### (2) 予報根拠

ア 11月中旬の巡回調査では、発生圃場率は平年より高く、平均発病株率は平年よりやや低かった。

発生圃場率：20.0%（平年：11.0%、前年：10.0%）

平均発病株率：2.0%（平年：3.1%、前年：0.4%）

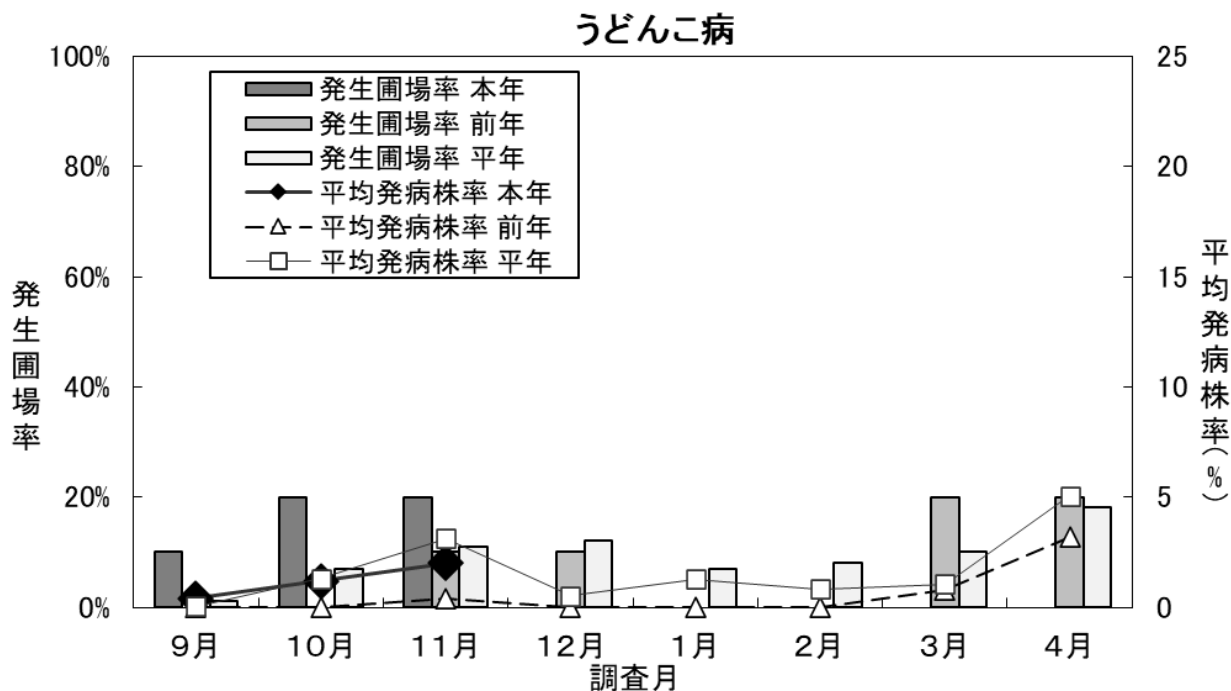
イ 本病は気温20℃程度の時に発生が助長されるが、向こう1か月の気象予報によれば、平均気温は、平年並40%、高い確率30%と予想されている（気象情報参照）。

### (3) 防除上注意すべき事項

ア 初め葉裏に発生しやすいので、早期発見に努める。

イ 発病初期のうちに治療効果の高い薬剤を中心に、散布間隔を短くする等して集中的に散布する。

ウ FRACコード「3」（EBI剤）やFRACコード「11」（ストロビルリン系薬剤）は連用すると耐性菌を生じやすいので、系統の異なる薬剤とのローテーション（輪番）使用を心がける。



### 3 ハダニ類

#### (1) 予報内容

発生面積：平年並

発生量：平年並

#### (2) 予報根拠

ア 11月中旬の巡回調査では、発生圃場率は平年並、平均寄生株率は平年よりやや低かった。

発生圃場率：40.0%（平年：42.0%、前年：50.0%）

平均寄生株率：12.8%（平年：18.1%、前年：26.4%）

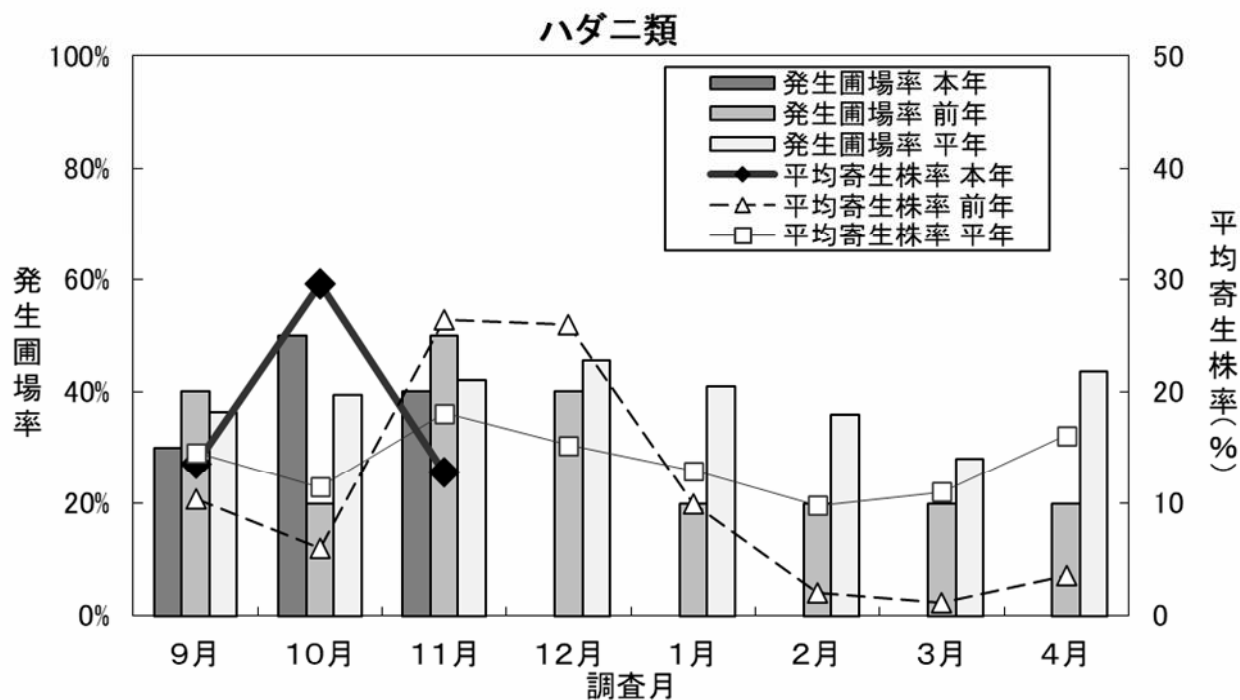
イ 本虫は高温条件で発生が助長されるが、向こう1か月の気象予報によれば、平均気温は、平年並40%、高い確率30%と予想されている（気象情報参照）。

#### (3) 防除上注意すべき事項

ア 本虫の増殖力は高く、寄生密度が上昇してからでは防除が困難であるので、早期発見に努め、葉裏を中心に防除を行う。

イ 本虫は薬剤抵抗性が発達しているため、天敵（カブリダニ類）を利用する。

ウ 2回目以降の天敵放飼は、ハダニ類が確認できない場合でも予防的に実施する。



※ 薬剤の詳細は大分県主要農作物病害虫及び雑草防除指導指針、又は各地区防除暦を参照する

# 気象台メモ

大分地方気象台

## ◎ 九州北部地方（山口県を含む）1か月予報（福岡管区気象台発表）

- ・ 発 表：令和7年11月20日（毎週木曜日に発表）
- ・ 予報期間：令和7年11月22日～令和7年12月21日

### 【予想される向こう1か月の天候】

向こう1か月の出現の可能性が最も大きい天候と、特徴のある気温、降水量等の確率は以下のとおりです。

平年に比べ曇りや雨の日が少ないでしょう。降水量は、少ない確率60%です。日照時間は、多い確率50%です。

週別の気温は、1週目は、平年並の確率50%です。2週目は、平年並の確率50%です。3～4週目は、平年並の確率40%です。

### 【向こう1か月の気温、降水量、日照時間の各階級の確率（%）】

要 素	予 報 対 象 地 域	低い（少ない）	平年並	高い（多い）
気 温	九州北部地方（山口県を含む）	30	40	30
降 水 量	九州北部地方（山口県を含む）	60	30	10
日照時間	九州北部地方（山口県を含む）	20	30	50

## ◎ 九州北部地方（山口県を含む）3か月予報（福岡管区気象台発表）

- ・ 発 表：令和7年11月25日
- ・ 予報期間：令和7年12月～令和8年2月

### 【予想される向こう3か月の天候】

向こう3か月の出現の可能性が最も大きい天候と、特徴のある気温、降水量等の確率は以下のとおりです。

降水量は、少ない確率50%です。

12月 平年に比べ曇りや雨または雪の日が少ないでしょう。降水量は、少ない確率50%です。

1月 平年に比べ曇りや雨または雪の日が少ないでしょう。降水量は、平年並または少ない確率ともに40%です。

2月 平年に比べ曇りや雨または雪の日が少ないでしょう。降水量は、平年並または少ない確率ともに40%です。

### 【向こう3か月の気温、降水量の各階級】

3か月	気温：ほぼ平年並	降水量：少ない
12月	気温：ほぼ平年並	降水量：少ない
1月	気温：ほぼ平年並	降水量：平年並か少ない
2月	気温：ほぼ平年並	降水量：平年並か少ない

### 【向こう3か月の気温の各階級の確率（%）】

気 温	予 報 対 象 地 域	低い	平年並	高い
3か月	九州北部地方（山口県を含む）	30	40	30
12月	九州北部地方（山口県を含む）	30	40	30
1月	九州北部地方（山口県を含む）	40	30	30
2月	九州北部地方（山口県を含む）	30	40	30

### 【向こう3か月の降水量の各階級の確率（%）】

降 水 量	予 報 対 象 地 域	少ない	平年並	多い
3か月	九州北部地方（山口県を含む）	50	30	20
12月	九州北部地方（山口県を含む）	50	30	20
1月	九州北部地方（山口県を含む）	40	40	20
2月	九州北部地方（山口県を含む）	40	40	20

◎ 最近1か月の天候経過（令和7年10月下旬から令和7年11月中旬の天候）

10月下旬

天気は、前半は気圧の谷や湿った空気の影響で雨の日が多かったが、後半は高気圧に覆われて晴れる日が多かった。気温は、大分で平年より高く、他は平年並だった。降水量は、中津、椿ヶ鼻で平年より少なく、他は平年並か、多かった。日照時間は、平年より少なかった。

※大分市の旬平均気温は18.0℃で平年より高かった。旬降水量は29.0ミリで平年並だった。旬日照時間は39.2時間で平年より少なかった。

11月上旬

天気は、短い周期で変化した。気温は、平年並か、平年より高かった。降水量は、平年より少なかった。日照時間は平年並だった。

※大分市の旬平均気温は16.7℃で平年より高かった。旬降水量は3.5ミリで平年より少なかった。旬日照時間は52.2時間で平年並だった。

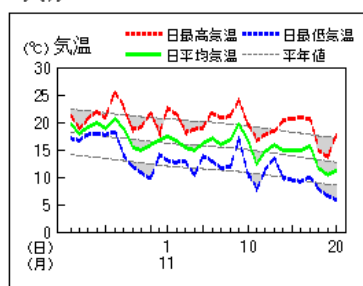
11月中旬

天気は、期間のはじめは気圧の谷や湿った空気の影響で曇りや雨となったが、期間の中頃からは高気圧に覆われて晴れる日が多かった。気温は、平年並だった。降水量は、犬飼、大分県南部で平年並、他は平年より少ないか、かなり少なかった。日照時間は、犬飼で平年より少なく、他は平年並だった。

※大分市の旬平均気温は13.6℃で平年並だった。旬降水量は4.0ミリで平年より少なかった。旬日照時間は50.6時間で平年並だった。

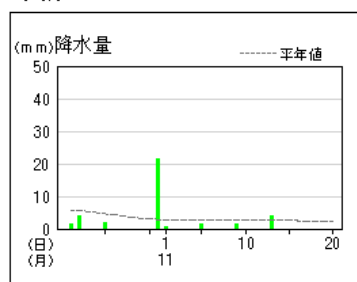
地上気象 気象経過図：2025年10月21日～2025年11月20日

大分



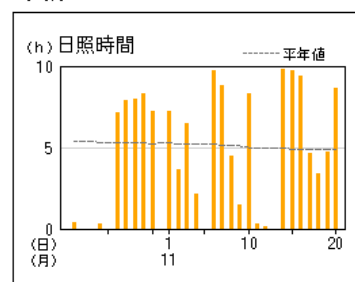
地上気象 気象経過図：2025年10月21日～2025年11月20日

大分



地上気象 気象経過図：2025年10月21日～2025年11月20日

大分



地上気象 気象経過図：2025年10月21日～2025年11月20日

## 適正防除はホームページで!!

<https://www.pref.oita.jp/site/oita-boujosho/>

または

病虫害対策チーム

検索



農業研究部

病虫害対策チーム

葉根菜類・茶業チーム

果樹グループ

花きグループ

地域農業振興課

安全農業班

---

### 大分県農林水産研究指導センター

農業研究部 病虫害対策チーム

〒879-7111 大分県豊後大野市三重町赤嶺 2328-8

Tel. 0974-28-2078

Fax. 0974-22-0940

大分県農林水産部地域農業振興課 安全農業班

〒870-8501 大分県大分市大手町 3-1-1

Tel. 097-506-3661

---

**農薬は正しく安全に使いましょう!**