

令和8年6月12日
大分県福祉保健部

令和7年人口動態統計（概数）資料（大分県）

目 次

人口動態統計（概数）の概要	1
1 出生	2
2 合計特殊出生率	2
3 死亡	3
4 乳児死亡	5
5 新生児死亡	5
6 自然増減	6
7 死産	7
8 周産期死亡	8
9 婚姻	9
10 離婚	11
参考資料	12
用語等の説明	17

担当：福祉保健企画課
企画管理班
TEL：097-506-2616

人口動態統計（概数）の概要

区分		大分県			全国		
		令和6年	令和7年	対前年	令和6年	令和7年	対前年
1 出 生	実数	5,957人	5,666人	△ 291人	686,173人	671,236人	△ 14,937人
	率	5.6	5.4	△ 0.2	5.7	5.6	△ 0.1
	順位	22位	22位	-			
2 合 計 特 殊 出 生 率	率	1.37	1.33	△ 0.04	1.15	1.14	△ 0.01
	順位	10位	12位	2位 ↓			
3 死 亡	実数	16,789人	16,333人	△ 456人	1,605,378人	1,589,489人	△ 15,889人
	率	15.7	15.5	△ 0.2	13.3	13.3	0.0
	順位	32位	31位	1位 ↑			
4 乳 児 死 亡	実数	11人	14人	3人	1,266人	1,255人	△ 11人
	率	1.8	2.5	0.7	1.8	1.9	0.1
	順位	21位	40位	19位 ↓			
5 新 生 児 死 亡	実数	6人	9人	3人	637人	575人	△ 62人
	率	1.0	1.6	0.6	0.9	0.9	0.0
	順位	26位	46位	20位 ↓			
6 自 然 増 減	実数	△ 10,832人	△ 10,667人	165人	△ 919,205人	△ 918,253人	952人
	率	△ 10.2	△ 10.1	0.1	△ 7.6	△ 7.7	△ 0.1
	順位	30位	31位	1位 ↓			
7 死 産	実数	142胎	133胎	△ 9胎	15,323胎	15,331胎	8胎
	率	23.3	22.9	△ 0.4	21.8	22.3	0.5
	順位	33位	29位	4位 ↑			
自 然 死 産	実数	62胎	62胎	0胎	6,849胎	6,972胎	123胎
	率	10.2	10.7	0.5	9.8	10.2	0.4
	順位	25位	28位	3位 ↓			
人 工 死 産	実数	80胎	71胎	△ 9胎	8,474胎	8,359胎	△ 115胎
	率	13.1	12.2	△ 0.9	12.1	12.2	0.1
	順位	37位	26位	11位 ↑			
8 周 産 期 死 亡	実数	16	21	5	2,285	2,271	△ 14
	率	2.7	3.7	1.0	3.3	3.4	0.1
	順位	6位	34位	28位 ↓			
妊 娠 満 22 週 以 後 の 死 産	実数	12胎	14胎	2胎	1,800胎	1,838胎	38胎
早 期 新 生 児 死 亡	実数	4人	7人	3人	485人	433人	△ 52人
9 婚 姻	実数	3,608組	3,742組	134組	485,092組	489,119組	4,027組
	率	3.4	3.6	0.2	4.0	4.1	0.1
	順位	30位	17位	13位 ↑			
10 離 婚	実数	1,736組	1,637組	△ 99組	185,904組	179,068組	△ 6,836組
	率	1.63	1.56	△ 0.07	1.55	1.50	△ 0.05
	順位	38位	39位	1位 ↓			

注1) 出生・死亡・自然増減・婚姻・離婚率は人口千対、乳児・新生児死亡率は出生千対、死産率は出産（出生＋死産）千対、周産期死亡率は出産（出生＋妊娠満22週以後の死産）千対

注2) 全国順位について、出生・合計特殊出生率・自然増減・婚姻は高率順、他は低率順としている。

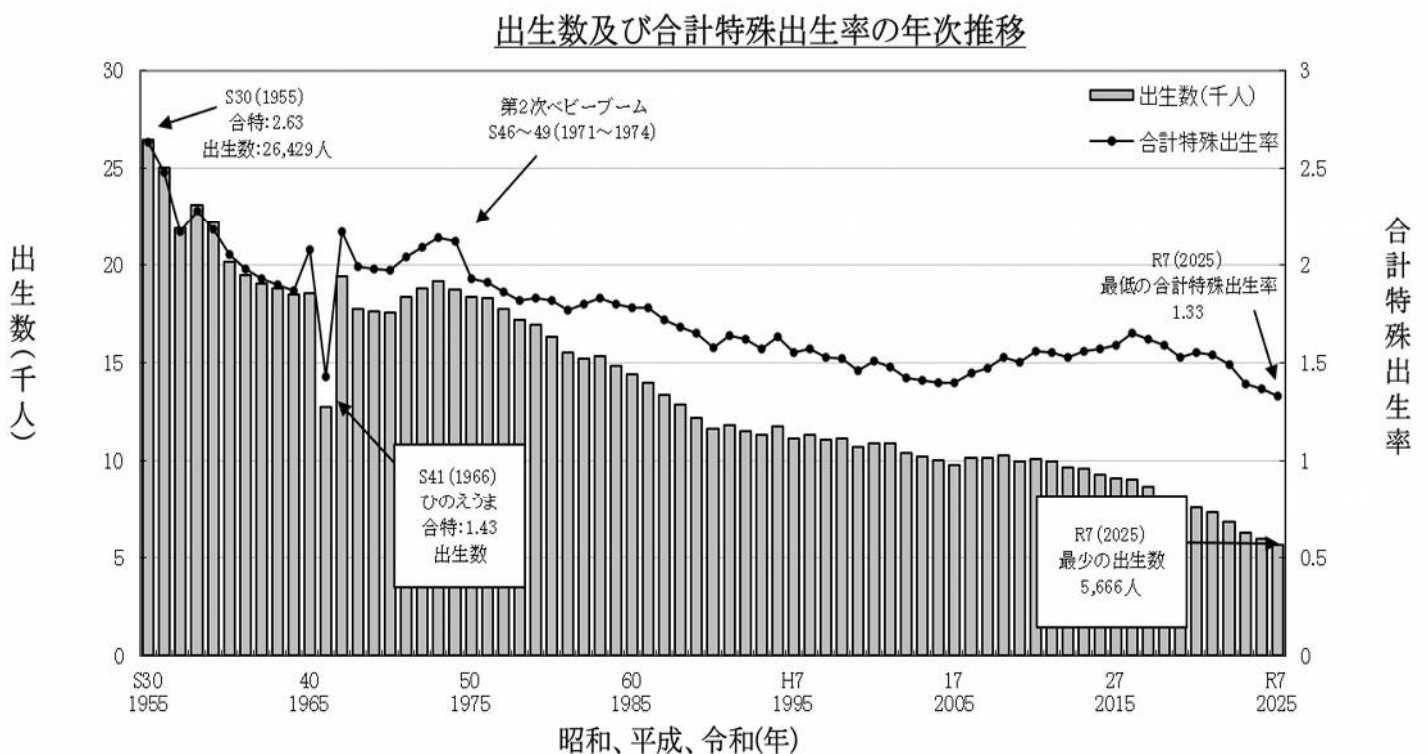
1 出生

- (1) 出生数は5,666人で、前年より291人減少し、過去最少となった。出生率(人口千対)は5.4で、前年の5.6を下回った。
- (2) 出生数を母の年齢別にみると、15歳以上19歳以下と45歳以上49歳以下では前年を上回ったが、それ以外の年齢階級では前年を下回った。

年齢階級 (歳)	出生数		増減
	R6年	R7年	
15～19	39	47	8
20～24	464	451	△ 13
25～29	1,774	1,702	△ 72
30～34	2,051	1,967	△ 84
35～39	1,283	1,179	△ 104
40～44	335	306	△ 29
45～49	11	14	3
合計	5,957	5,666	△ 291

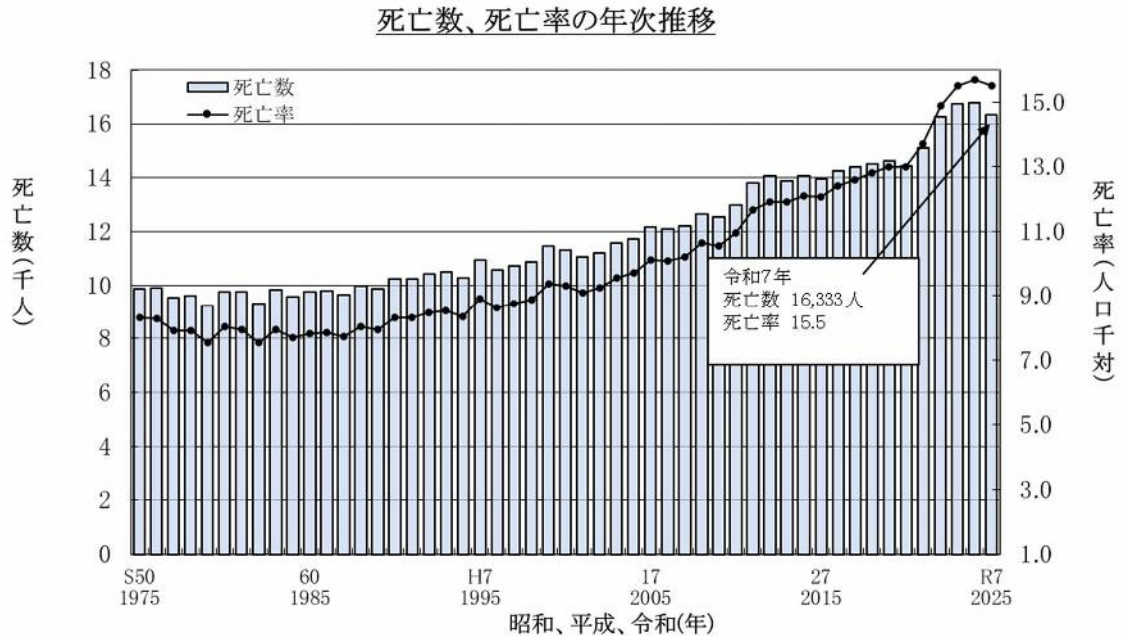
2 合計特殊出生率

合計特殊出生率は1.33で、前年より0.04低下し、過去最低となった。なお、全国の合計特殊出生率は1.14で、前年より0.01低下し、過去最低となった。

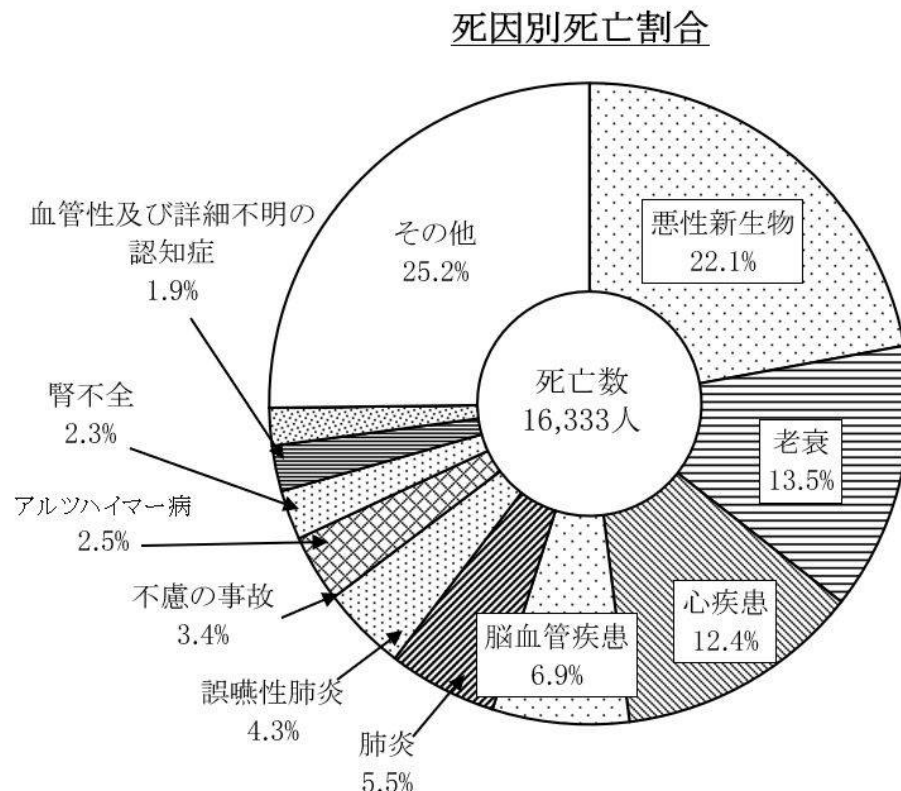


3 死亡

- (1) 死亡数は16,333人で、前年より456人減少した。
 死亡率(人口千対)は15.5で、前年の15.7を下回った。年次推移を見ると、昭和50年代後半以降、上昇傾向にある。



- (2) 死因別死亡割合については、第1位は悪性新生物22.1%、第2位は老衰13.5%、第3位は心疾患12.4%、第4位は脳血管疾患6.9%となっている。



また、死因別死亡数の前年との比較では、老衰(90人)、肺炎(65人)などが増加し、新型コロナウイルス感染症(△200人)、心疾患(△167人)、悪性新生物(△109人)が減少している。

主な死因別死亡数・死亡率

死 因	令 和 6 年			令 和 7 年				対前年比	
	順位	死亡数	死亡率	順位	死亡数	死亡率	割 合	死亡数	死亡率
全 死 因		16,789	1575.0		16,333	1552.6	100.0	△ 456	△ 22.4
悪性新生物	1	3,718	348.8	1	3,609	343.1	22.1	△ 109	△ 5.7
老 衰	3	2,116	198.5	2	2,206	209.7	13.5	90	11.2
心 疾 患	2	2,200	206.4	3	2,033	193.3	12.4	△ 167	△ 13.1
脳 血 管 疾 患	4	1,122	105.3	4	1,119	106.4	6.9	△ 3	1.1
肺 炎	5	833	78.1	5	898	85.4	5.5	65	7.3
誤 嚥 性 肺 炎	6	731	68.6	6	703	66.8	4.3	△ 28	△ 1.8
不 慮 の 事 故	7	550	51.6	7	560	53.2	3.4	10	1.6
ア ル ツ ハ イ マ ー 病	9	394	37.0	8	405	38.5	2.5	11	1.5
腎 不 全	10	370	34.7	9	379	36.0	2.3	9	1.3
血 管 性 及 び 詳 細 不 明 の 認 知 症	11	303	28.4	10	305	29.0	1.9	2	0.6

注1) 死亡率は人口10万対。

注2) 「死因順位に用いる分類項目」にある死因で順位を出したもの。

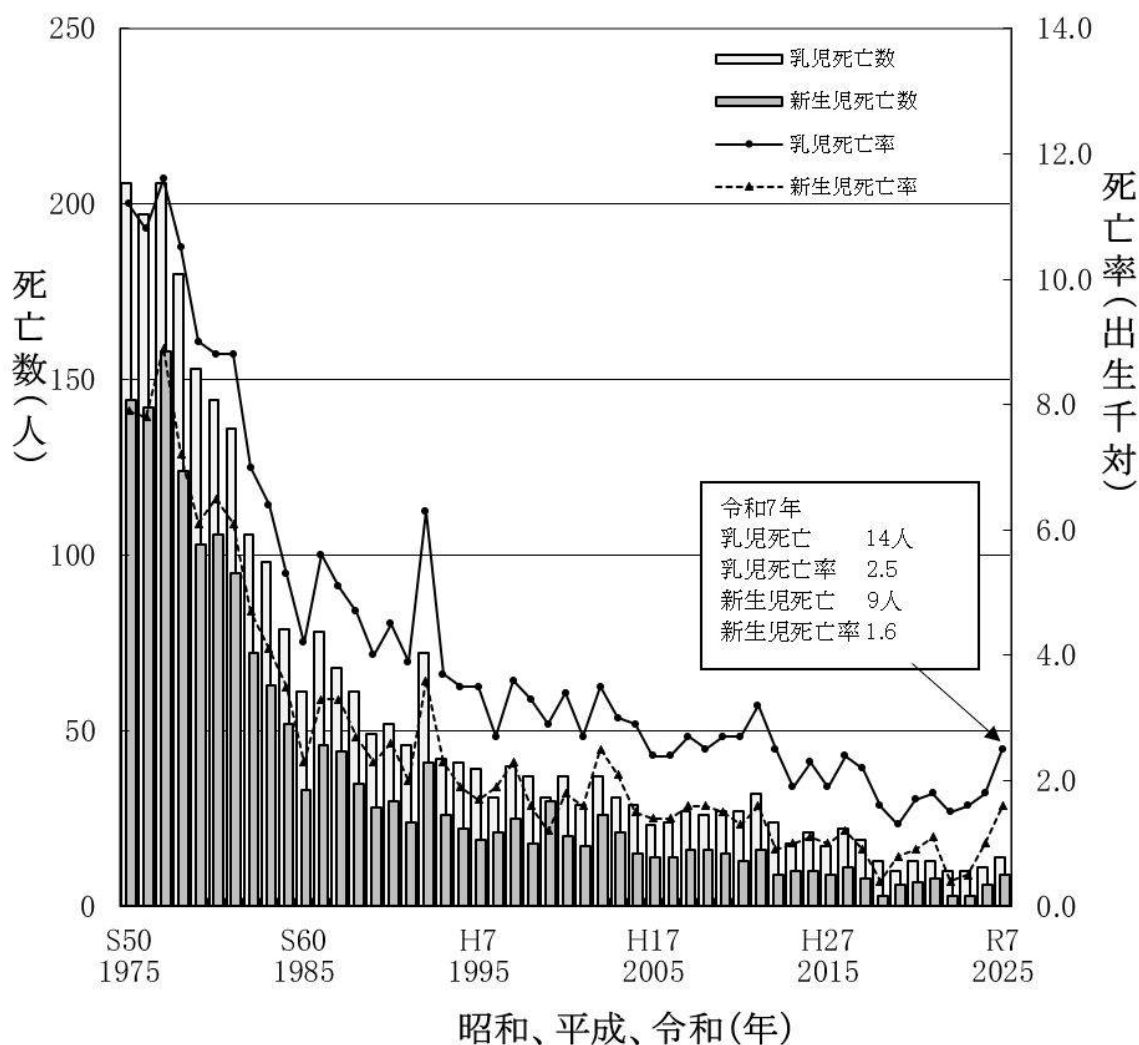
4 乳児死亡

- (1) 生後1年未満の死亡である乳児死亡数は14人で、前年より3人増加した。
- (2) 乳児死亡率(出生千対)は2.5で、前年の1.8を上回った。年次推移をみると、昭和の終わりにかけて大きく低下し、その後は増減を繰り返しながら、緩やかな減少傾向にある。

5 新生児死亡

- (1) 生後4週未満の死亡である新生児死亡数は9人で、前年より3人増加した。
- (2) 新生児死亡率(出生千対)は1.6で、前年の1.0を上回った。

乳児(新生児)死亡数・率の年次推移



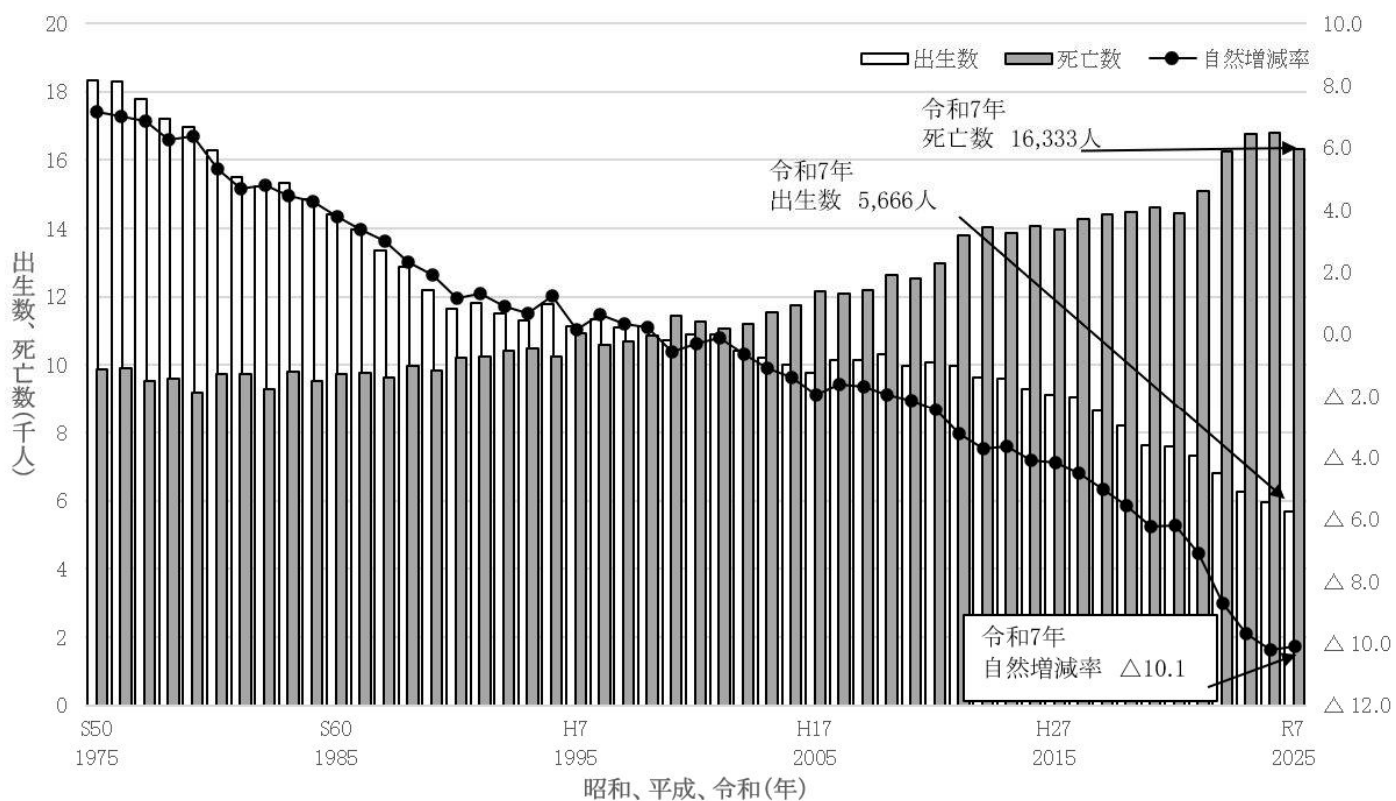
6 自然増減

(1) 自然増減(出生数－死亡数)は平成11年以降、死亡数が出生数を上回る自然減の状態が続いている。

令和7年の増減数は $\Delta 10,667$ 人で、前年の $\Delta 10,832$ 人より減少幅が縮小した。

(2) 自然増減率(人口千対)は $\Delta 10.1$ で、前年を下回った。

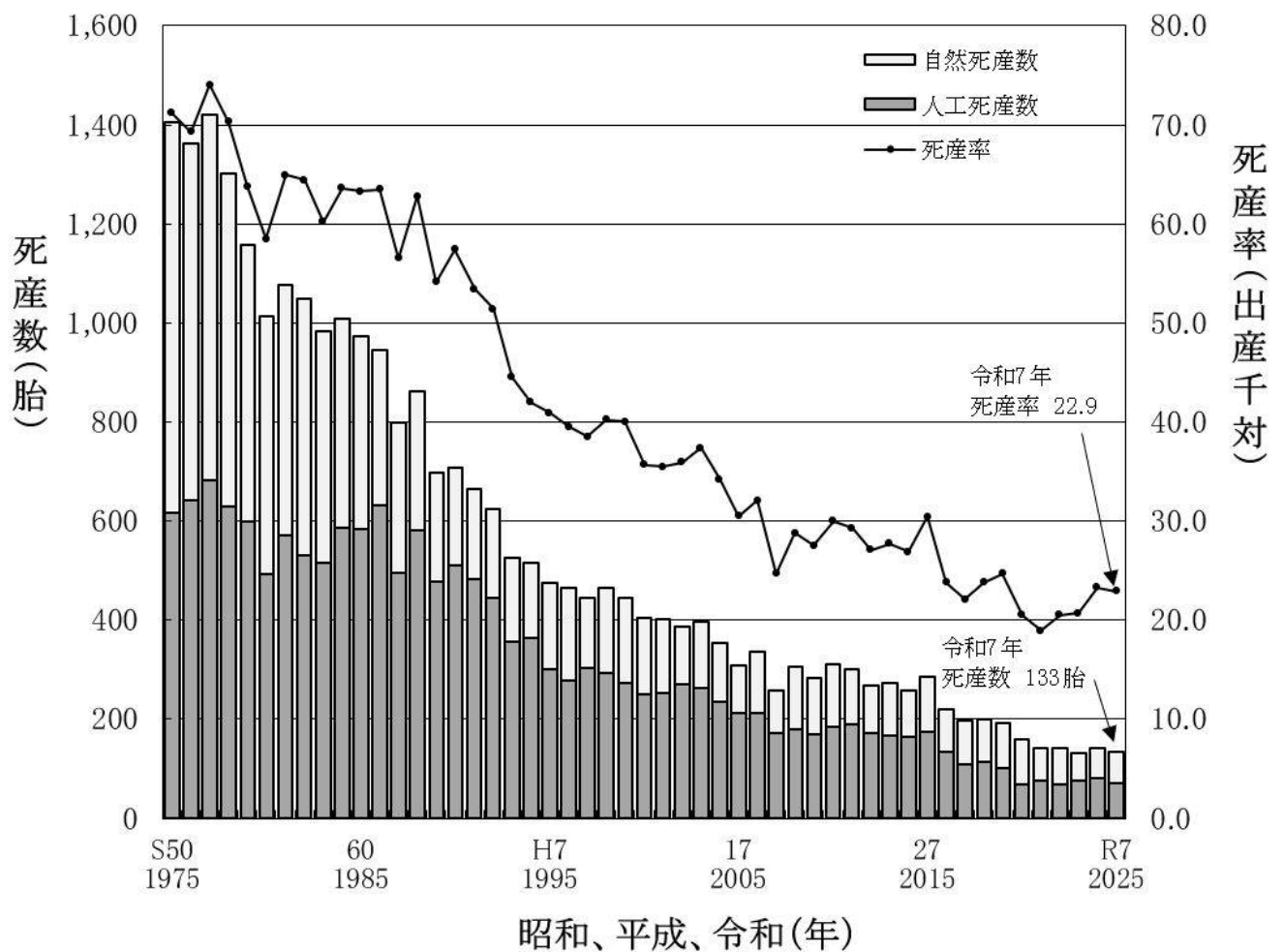
出生数、死亡数、自然増減率の年次推移



7 死産

- (1) 死産数は自然死産 62 胎、人工死産が 71 胎の合わせて 138 胎で、前年の 142 胎より 9 胎減少した。
- (2) 死産率(出産千対)は 22.9 で、前年の 23.3 を下回った。年次推移をみると、増減を繰り返しながら減少傾向にある。

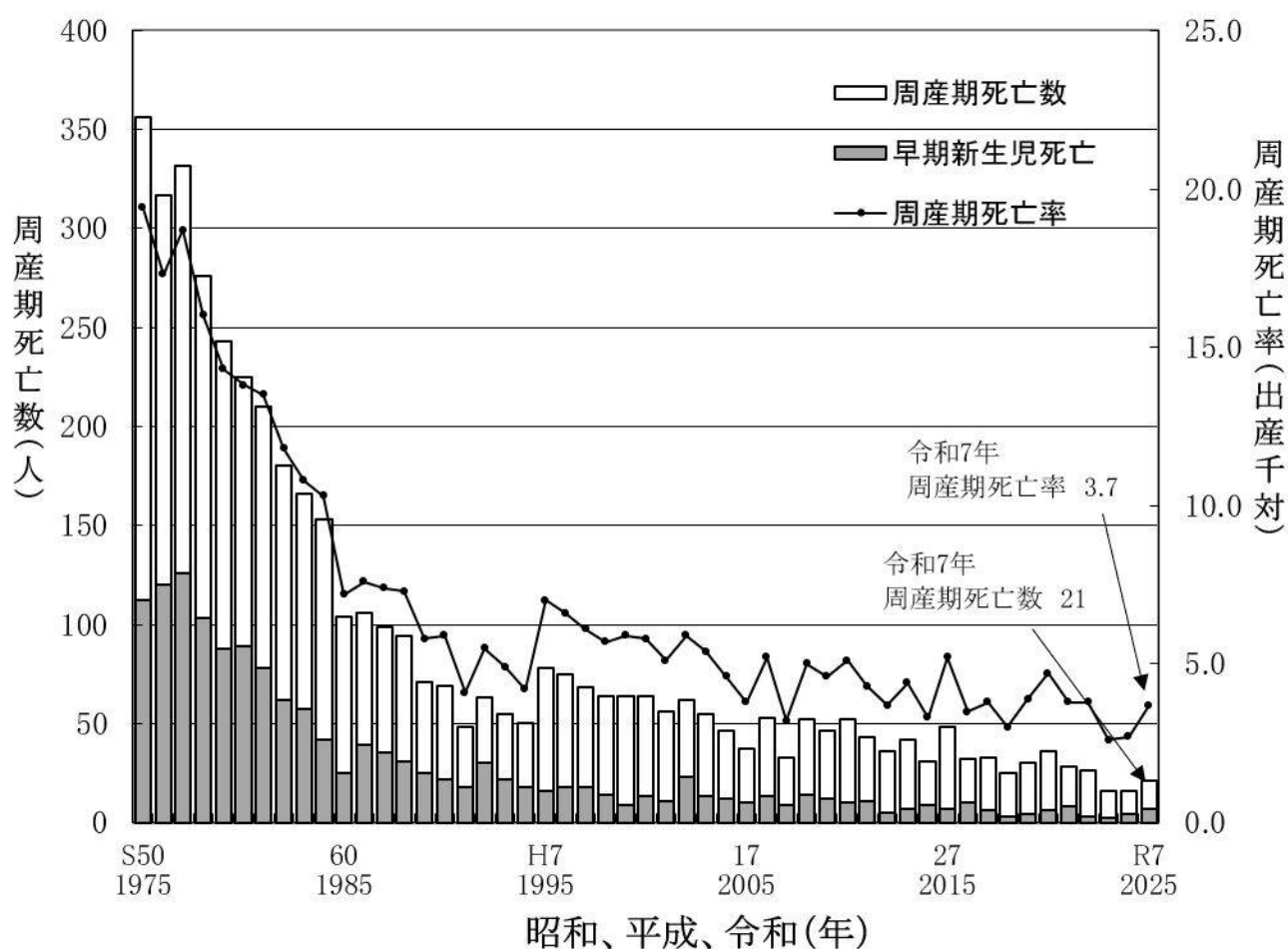
死産数(率)の年次推移



8 周産期死亡

- (1) 妊娠満 22 週以後の死産に生後 1 週未満の早期新生児死亡を加えた周産期死亡数は 21(胎・人)で、前年の 16(胎・人)より増加した。
その内訳は妊娠満 22 週以後の死産が 14 胎、生後 1 週未満の早期新生児死亡が 7 人となっている。
- (2) 周産期死亡率(出産千対)は 3.7 で、前年の 2.7 を上回った。年次推移をみると、昭和の終わりから平成の始めにかけて大きく低下し、以降増減を繰り返しながら推移している。

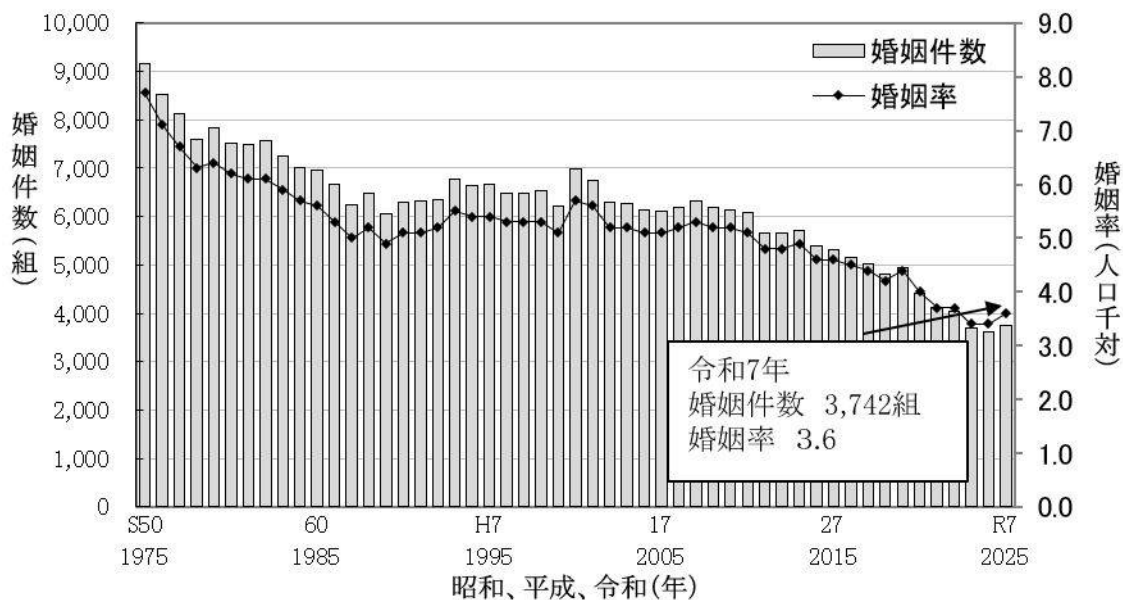
周産期死亡数(率)の年次推移



9 婚姻

- (1) 婚姻件数は3,742組で、前年の3,608組より134組増加した。
- (2) 婚姻率(人口千対)は3.6で前年の3.4を上回った。年次推移をみると平成に入って横ばいに推移し、近年は減少傾向にある。

婚姻件数、婚姻率の年次推移

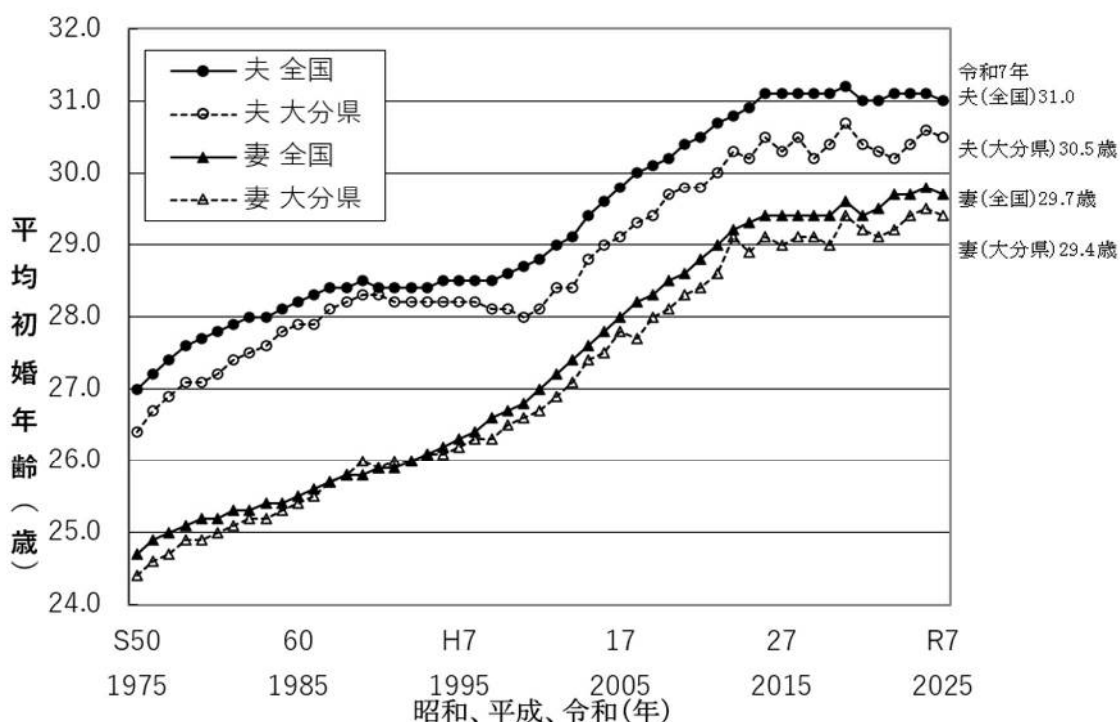


区分	婚姻件数		婚姻率	
	(組)	(百組)	(人口千対)	
	大分県	全国	大分県	全国
S50	9,151	9,416	7.7	8.5
51	8,525	8,715	7.1	7.8
52	8,125	8,210	6.7	7.2
53	7,608	7,933	6.3	6.9
54	7,843	7,885	6.4	6.8
55	7,510	7,747	6.1	6.7
56	7,489	7,765	6.1	6.6
57	7,575	7,813	6.1	6.6
58	7,251	7,626	5.9	6.4
59	7,022	7,400	5.7	6.2
60	6,966	7,359	5.6	6.1
61	6,659	7,110	5.3	5.9
62	6,234	6,962	5.0	5.7
63	6,488	7,077	5.2	5.8
H元	6,062	7,083	4.9	5.8
2	6,283	7,221	5.1	5.9
3	6,318	7,423	5.1	6.0
4	6,338	7,544	5.2	6.1
5	6,786	7,927	5.5	6.4
6	6,652	7,827	5.4	6.3
7	6,657	7,919	5.4	6.4
8	6,476	7,951	5.3	6.4
9	6,483	7,757	5.3	6.2
10	6,536	7,846	5.3	6.3
11	6,228	7,620	5.1	6.1
12	6,977	7,981	5.7	6.4
13	6,747	8,000	5.6	6.4
14	6,306	7,573	5.2	6.0
15	6,257	7,402	5.2	5.9

区分	婚姻件数		婚姻率	
	(組)	(百組)	(人口千対)	
	大分県	全国	大分県	全国
16	6,123	7,204	5.1	5.7
17	6,101	7,143	5.1	5.7
18	6,201	7,310	5.2	5.8
19	6,311	7,198	5.3	5.7
20	6,197	7,261	5.2	5.8
21	6,136	7,077	5.2	5.6
22	6,076	7,002	5.1	5.5
23	5,667	6,619	4.8	5.2
24	5,652	6,689	4.8	5.3
25	5,724	6,606	4.9	5.3
26	5,392	6,438	4.6	5.1
27	5,316	6,352	4.6	5.1
28	5,152	6,207	4.5	5.0
29	5,023	6,070	4.4	4.9
30	4,804	5,865	4.2	4.7
R元	4,954	5,990	4.4	4.8
2	4,406	5,255	4.0	4.3
3	4,118	5,011	3.7	4.1
4	4,037	5,049	3.7	4.1
5	3,689	4,747	3.4	3.9
6	3,608	4,851	3.4	4.0
7	3,742	4,891	3.6	4.1

(3) 平均初婚年齢は、夫が 30.5 歳で、前年の 30.6 歳より 0.1 歳低くなった。妻は 29.4 歳で、前年の 29.5 歳より 0.1 歳低くなった。

平均初婚年齢の年次推移



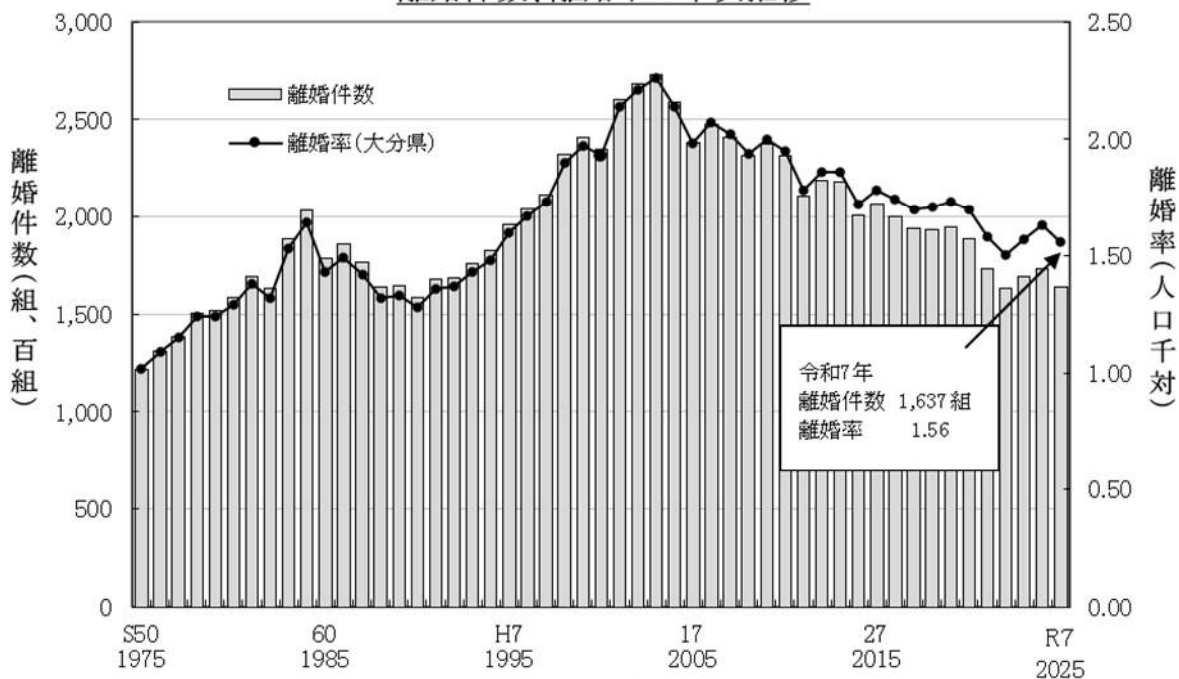
区分	夫		妻	
	大分県	全国	大分県	全国
S50	26.4	27.0	24.4	24.7
51	26.7	27.2	24.6	24.9
52	26.9	27.4	24.7	25.0
53	27.1	27.6	24.9	25.1
54	27.1	27.7	24.9	25.2
55	27.2	27.8	25.0	25.2
56	27.4	27.9	25.1	25.3
57	27.5	28.0	25.2	25.3
58	27.6	28.0	25.2	25.4
59	27.8	28.1	25.3	25.4
60	27.9	28.2	25.4	25.5
61	27.9	28.3	25.5	25.6
62	28.1	28.4	25.7	25.7
63	28.2	28.4	25.8	25.8
H元	28.3	28.5	26.0	25.8
2	28.3	28.4	25.9	25.9
3	28.2	28.4	26.0	25.9
4	28.2	28.4	26.0	26.0
5	28.2	28.4	26.1	26.1
6	28.2	28.5	26.1	26.2
7	28.2	28.5	26.2	26.3
8	28.2	28.5	26.3	26.4
9	28.1	28.5	26.3	26.6
10	28.1	28.6	26.5	26.7
11	28.0	28.7	26.6	26.8
12	28.1	28.8	26.7	27.0
13	28.4	29.0	26.9	27.2
14	28.4	29.1	27.1	27.4
15	28.8	29.4	27.4	27.6

区分	夫		妻	
	大分県	全国	大分県	全国
16	29.0	29.6	27.5	27.8
17	29.1	29.8	27.8	28.0
18	29.3	30.0	27.7	28.2
19	29.4	30.1	28.0	28.3
20	29.7	30.2	28.1	28.5
21	29.8	30.4	28.3	28.6
22	29.8	30.5	28.4	28.8
23	30.0	30.7	28.6	29.0
24	30.3	30.8	29.1	29.2
25	30.2	30.9	28.9	29.3
26	30.5	31.1	29.1	29.4
27	30.3	31.1	29.0	29.4
28	30.5	31.1	29.1	29.4
29	30.2	31.1	29.1	29.4
30	30.4	31.1	29.0	29.4
R元	30.7	31.2	29.4	29.6
2	30.4	31.0	29.2	29.4
3	30.3	31.0	29.1	29.5
4	30.2	31.1	29.2	29.7
5	30.4	31.1	29.4	29.7
6	30.6	31.1	29.5	29.8
7	30.5	31.0	29.4	29.7

10 離婚

- (1) 離婚件数は1,637組で、前年の1,736組より99組減少した。
 (2) 離婚率(人口千対)は1.56で、前年の1.63より0.07減少した。

離婚件数、離婚率の年次推移



昭和、平成、令和(年)

区分	離婚件数		離婚率	
	(組)	(百組)	(人口千対)	
	大分県	全国	大分県	全国
S50	1,216	1,191	1.02	1.07
51	1,309	1,245	1.09	1.11
52	1,383	1,295	1.15	1.14
53	1,507	1,321	1.24	1.15
54	1,517	1,353	1.24	1.17
55	1,587	1,417	1.29	1.22
56	1,696	1,542	1.38	1.32
57	1,633	1,640	1.32	1.39
58	1,890	1,792	1.53	1.51
59	2,031	1,787	1.64	1.50
60	1,788	1,666	1.43	1.39
61	1,858	1,661	1.49	1.37
62	1,764	1,582	1.42	1.30
63	1,639	1,536	1.32	1.26
H元	1,646	1,578	1.33	1.29
2	1,583	1,576	1.28	1.28
3	1,679	1,690	1.36	1.37
4	1,683	1,792	1.37	1.45
5	1,759	1,883	1.43	1.52
6	1,825	1,951	1.48	1.57
7	1,959	1,990	1.60	1.60
8	2,044	2,070	1.67	1.66
9	2,115	2,226	1.73	1.78
10	2,324	2,432	1.90	1.94
11	2,410	2,505	1.97	2.00
12	2,351	2,642	1.93	2.10
13	2,606	2,859	2.14	2.27
14	2,682	2,898	2.21	2.30
15	2,731	2,839	2.26	2.25

区分	離婚件数		離婚率	
	(組)	(百組)	(人口千対)	
	大分県	全国	大分県	全国
16	2,591	2,708	2.14	2.15
17	2,382	2,619	1.98	2.08
18	2,478	2,575	2.07	2.04
19	2,412	2,548	2.02	2.02
20	2,318	2,511	1.94	1.99
21	2,378	2,534	2.00	2.01
22	2,314	2,514	1.95	1.99
23	2,110	2,357	1.78	1.87
24	2,187	2,354	1.86	1.87
25	2,179	2,314	1.86	1.84
26	2,005	2,221	1.72	1.77
27	2,066	2,262	1.78	1.81
28	1,999	2,169	1.74	1.73
29	1,943	2,123	1.70	1.70
30	1,931	2,083	1.71	1.68
R元	1,944	2,085	1.73	1.69
2	1,889	1,933	1.70	1.57
3	1,736	1,844	1.58	1.50
4	1,635	1,791	1.50	1.47
5	1,695	1,838	1.57	1.52
6	1,736	1,859	1.63	1.55
7	1,637	1,791	1.56	1.50

令和7年 人口動態統計(概数) 一件数、率、順位(ベスト順位)都道府県別

都道府県名	日本人人口	出生			合計特殊出生率		死亡			自然増減		
		数	率	順位	率	順位	数	率	順位	数	率	順位
全国	119,379,692	671,236	5.6		1.14		1,589,489	13.3		△ 918,253	△ 7.7	
1 北海道	4,923,000	21,802	4.4	44	1.00	45	74,882	15.2	28	△ 53,080	△ 10.8	35
2 青森県	1,137,000	4,737	4.2	46	1.10	39	20,089	17.7	46	△ 15,352	△ 13.5	46
3 岩手県	1,115,000	4,823	4.3	45	1.12	38	19,527	17.5	44	△ 14,704	△ 13.2	45
4 宮城県	2,200,000	11,079	5.0	35	1.00	45	28,201	12.8	9	△ 17,122	△ 7.8	13
5 秋田県	873,000	3,147	3.6	47	1.05	42	16,716	19.1	47	△ 13,569	△ 15.5	47
6 山形県	984,000	4,380	4.5	43	1.15	32	16,856	17.1	43	△ 12,476	△ 12.7	43
7 福島県	1,697,000	7,842	4.6	42	1.14	34	27,178	16.0	34	△ 19,336	△ 11.4	38
8 茨城県	2,689,000	13,408	5.0	35	1.15	32	38,249	14.2	18	△ 24,841	△ 9.2	23
9 栃木県	1,811,000	8,932	4.9	39	1.14	34	25,379	14.0	15	△ 16,447	△ 9.1	20
10 群馬県	1,791,000	8,950	5.0	35	1.18	30	27,046	15.1	27	△ 18,096	△ 10.1	31
11 埼玉県	7,049,000	38,812	5.5	20	1.06	41	85,772	12.2	6	△ 46,960	△ 6.7	8
12 千葉県	6,031,000	32,986	5.5	20	1.07	40	74,853	12.4	7	△ 41,867	△ 6.9	9
13 東京都	13,475,000	85,064	6.3	4	0.96	47	138,377	10.3	1	△ 53,313	△ 4.0	2
14 神奈川県	8,910,000	50,209	5.6	18	1.05	42	101,853	11.4	3	△ 51,644	△ 5.8	5
15 新潟県	2,048,000	9,580	4.7	41	1.13	36	32,808	16.0	34	△ 23,228	△ 11.3	37
16 富山県	962,000	5,125	5.3	25	1.31	15	14,653	15.2	28	△ 9,528	△ 9.9	28
17 石川県	1,068,000	6,242	5.8	12	1.30	16	14,351	13.4	13	△ 8,109	△ 7.6	11
18 福井県	712,000	4,314	6.1	8	1.45	3	10,447	14.7	25	△ 6,133	△ 8.6	17
19 山梨県	761,000	4,015	5.3	25	1.23	23	10,961	14.4	20	△ 6,946	△ 9.1	20
20 長野県	1,925,000	9,873	5.1	31	1.25	21	28,549	14.8	26	△ 18,676	△ 9.7	27
21 岐阜県	1,824,000	9,351	5.1	31	1.23	23	26,022	14.3	19	△ 16,671	△ 9.1	20
22 静岡県	3,371,000	17,092	5.1	31	1.21	27	49,032	14.5	21	△ 31,940	△ 9.5	25
23 愛知県	7,124,000	44,290	6.2	5	1.20	29	82,826	11.6	5	△ 38,536	△ 5.4	4
24 三重県	1,628,000	8,792	5.4	22	1.26	20	23,829	14.6	22	△ 15,037	△ 9.2	23
25 滋賀県	1,353,000	8,708	6.4	2	1.34	11	15,505	11.5	4	△ 6,797	△ 5.0	3
26 京都府	2,418,000	12,677	5.2	28	1.03	44	31,077	12.9	10	△ 18,400	△ 7.6	11
27 大阪府	8,417,000	52,598	6.2	5	1.13	36	108,172	12.9	10	△ 55,574	△ 6.6	7
28 兵庫県	5,162,000	30,110	5.8	12	1.23	23	67,397	13.1	12	△ 37,287	△ 7.2	10
29 奈良県	1,254,000	6,409	5.1	31	1.17	31	17,602	14.0	15	△ 11,193	△ 8.9	19
30 和歌山県	857,000	4,246	5.0	35	1.24	22	14,191	16.6	39	△ 9,945	△ 11.6	40
31 鳥取県	518,000	2,973	5.7	16	1.38	8	8,092	15.6	32	△ 5,119	△ 9.9	28
32 島根県	621,000	3,339	5.4	22	1.41	5	10,496	16.9	40	△ 7,157	△ 11.5	39
33 岡山県	1,777,000	10,426	5.9	10	1.23	23	25,061	14.1	17	△ 14,635	△ 8.2	15
34 広島県	2,628,000	15,237	5.8	12	1.27	19	36,049	13.7	14	△ 20,812	△ 7.9	14
35 山口県	1,240,000	6,401	5.2	28	1.32	14	21,095	17.0	42	△ 14,694	△ 11.9	42
36 徳島県	667,000	3,527	5.3	25	1.33	12	11,261	16.9	40	△ 7,734	△ 11.6	40
37 香川県	888,000	5,103	5.7	16	1.40	6	13,573	15.3	30	△ 8,470	△ 9.5	25
38 愛媛県	1,240,000	6,422	5.2	28	1.28	18	20,068	16.2	38	△ 13,646	△ 11.0	36
39 高知県	638,000	3,079	4.8	40	1.29	17	11,206	17.6	45	△ 8,127	△ 12.7	43
40 福岡県	4,967,000	31,710	6.4	2	1.21	27	62,855	12.7	8	△ 31,145	△ 6.3	6
41 佐賀県	770,000	4,611	6.0	9	1.38	8	11,255	14.6	22	△ 6,644	△ 8.6	17
42 長崎県	1,219,000	6,846	5.6	18	1.42	4	19,685	16.1	37	△ 12,839	△ 10.5	34
43 熊本県	1,653,000	10,193	6.2	5	1.40	6	24,203	14.6	22	△ 14,010	△ 8.5	16
44 大分県	1,052,000	5,666	5.4	22	1.33	12	16,333	15.5	31	△ 10,667	△ 10.1	31
45 宮崎県	1,007,000	5,923	5.9	10	1.46	2	16,107	16.0	34	△ 10,184	△ 10.1	31
46 鹿児島県	1,493,000	8,661	5.8	12	1.38	8	23,656	15.8	33	△ 14,995	△ 10.0	30
47 沖縄県	1,432,000	11,511	8.0	1	1.52	1	15,000	10.5	2	△ 3,489	△ 2.4	1
外国	-	15	-	-	-	-	144	-	-	△ 129	-	-
不詳	-	.	-	-	-	-	950	-	-	-	-	-

令和7年 人口動態統計(概数) 一件数、率、順位(ベスト順位) 都道府県別

都道府県名	乳児死亡 (死亡再掲)			新生児死亡 (死亡再掲)			死産								
							総数			自然			人工		
	数	率	順位	数	率	順位	数	率	順位	数	率	順位	数	率	順位
全国	1,255	1.9		575	0.9		15,331	22.3		6,972	10.2		8,359	12.2	
1 北海道	62	2.8	44	29	1.3	39	537	24.0	37	209	9.4	6	328	14.7	42
2 青森県	9	1.9	23	4	0.8	19	139	28.5	47	64	13.1	44	75	15.4	47
3 岩手県	3	0.6	1	0	0.0	1	106	21.5	17	55	11.2	35	51	10.3	13
4 宮城県	14	1.3	4	9	0.8	19	234	20.7	10	112	9.9	17	122	10.8	18
5 秋田県	4	1.3	4	2	0.6	10	68	21.2	14	38	11.8	39	30	9.3	5
6 山形県	4	0.9	2	2	0.5	5	113	25.2	44	61	13.6	46	52	11.6	22
7 福島県	17	2.2	37	7	0.9	24	188	23.4	34	80	10.0	18	108	13.4	36
8 茨城県	27	2.0	29	10	0.7	13	333	24.2	39	159	11.6	37	174	12.7	31
9 栃木県	19	2.1	34	11	1.2	38	196	21.5	17	99	10.8	29	97	10.6	16
10 群馬県	18	2.0	29	9	1.0	29	210	22.9	29	74	8.1	1	136	14.8	43
11 埼玉県	60	1.5	11	20	0.5	5	985	24.8	43	392	9.8	15	593	14.9	44
12 千葉県	74	2.2	37	30	0.9	24	761	22.6	26	365	10.8	29	396	11.7	23
13 東京都	121	1.4	7	53	0.6	10	1,930	22.2	23	823	9.5	9	1,107	12.7	31
14 神奈川県	101	2.0	29	55	1.1	34	1,170	22.8	28	495	9.6	12	675	13.1	35
15 新潟県	17	1.8	20	8	0.8	19	218	22.2	23	107	10.9	32	111	11.3	21
16 富山県	9	1.8	20	4	0.8	19	85	16.3	1	42	8.1	1	43	8.3	1
17 石川県	12	1.9	23	10	1.6	46	119	18.7	2	65	10.2	22	54	8.5	3
18 福井県	7	1.6	14	3	0.7	13	94	21.3	16	48	10.9	32	46	10.4	14
19 山梨県	6	1.5	11	4	1.0	29	93	22.6	26	36	8.8	3	57	13.9	41
20 長野県	17	1.7	18	7	0.7	13	195	19.4	4	101	10.0	18	94	9.3	5
21 岐阜県	19	2.0	29	10	1.1	34	200	20.9	11	99	10.4	23	101	10.6	16
22 静岡県	39	2.3	39	26	1.5	43	348	20.0	7	182	10.4	23	166	9.5	7
23 愛知県	91	2.1	34	45	1.0	29	892	19.7	6	420	9.3	5	472	10.4	14
24 三重県	17	1.9	23	7	0.8	19	202	22.5	25	87	9.7	14	115	12.8	33
25 滋賀県	31	3.6	47	12	1.4	41	173	19.5	5	85	9.6	12	88	9.9	11
26 京都府	26	2.1	34	11	0.9	24	273	21.1	12	142	11.0	34	131	10.1	12
27 大阪府	100	1.9	23	49	0.9	24	1,139	21.2	14	511	9.5	9	628	11.7	23
28 兵庫県	48	1.6	14	20	0.7	13	661	21.5	17	327	10.6	26	334	10.9	19
29 奈良県	9	1.4	7	3	0.5	5	134	20.5	9	79	12.1	43	55	8.4	2
30 和歌山県	4	0.9	2	0	0.0	1	101	23.2	33	41	9.4	6	60	13.8	38
31 鳥取県	8	2.7	43	4	1.3	39	70	23.0	32	33	10.8	29	37	12.2	26
32 島根県	11	3.3	46	5	1.5	43	74	21.7	20	45	13.2	45	29	8.5	3
33 岡山県	17	1.6	14	7	0.7	13	244	22.9	29	97	9.1	4	147	13.8	38
34 広島県	20	1.3	4	6	0.4	4	379	24.3	40	185	11.8	39	194	12.4	30
35 山口県	9	1.4	7	3	0.5	5	160	24.4	41	79	12.0	41	81	12.3	28
36 徳島県	9	2.6	41	4	1.1	34	68	18.9	3	34	9.5	9	34	9.5	7
37 香川県	16	3.1	45	7	1.4	41	110	21.1	12	52	10.0	18	58	11.1	20
38 愛媛県	11	1.7	18	6	0.9	24	157	23.9	36	66	10.0	18	91	13.8	38
39 高知県	5	1.6	14	3	1.0	29	74	23.5	35	44	14.0	47	30	9.5	7
40 福岡県	59	1.9	23	20	0.6	10	783	24.1	38	341	10.5	25	442	13.6	37
41 佐賀県	9	2.0	29	5	1.1	34	96	20.4	8	50	10.6	26	46	9.8	10
42 長崎県	13	1.9	23	7	1.0	29	152	21.7	20	66	9.4	6	86	12.3	28
43 熊本県	27	2.6	41	15	1.5	43	228	21.9	22	102	9.8	15	126	12.1	25
44 大分県	14	2.5	40	9	1.6	46	133	22.9	29	62	10.7	28	71	12.2	26
45 宮崎県	8	1.4	7	3	0.5	5	164	26.9	46	73	12.0	41	91	14.9	44
46 鹿児島県	13	1.5	11	3	0.3	3	217	24.4	41	103	11.6	37	114	12.8	33
47 沖縄県	21	1.8	20	8	0.7	13	313	26.5	45	136	11.5	36	177	15.0	46
外国	-	-	-	0	-	-	5	-	-	-	-	-	5	-	-
不詳	-	-	-	0	-	-	7	-	-	6	-	-	1	-	-

令和7年 人口動態統計(概数) 一件数、率、順位(ベスト順位)都道府県別

都道府県名	周産期死亡			婚 姻			離 婚		
	総 数			数	率	順位	数	率	順位
	数	率	順位						
全国	2,271	3.4		489,119	4.1		179,068	1.50	
1 北海道	79	3.6	30	17,706	3.6	17	8,421	1.71	45
2 青森県	21	4.4	43	3,134	2.8	46	1,669	1.47	22
3 岩手県	11	2.3	1	3,234	2.9	45	1,494	1.34	8
4 宮城県	40	3.6	30	8,116	3.7	12	3,147	1.43	15
5 秋田県	13	4.1	39	2,240	2.6	47	995	1.14	1
6 山形県	14	3.2	14	2,906	3.0	43	1,164	1.18	4
7 福島県	22	2.8	8	5,484	3.2	37	2,487	1.47	22
8 茨城県	48	3.6	30	9,234	3.4	28	3,878	1.44	17
9 栃木県	41	4.6	46	6,463	3.6	17	2,699	1.49	30
10 群馬県	29	3.2	14	6,185	3.5	24	2,759	1.54	36
11 埼玉県	114	2.9	10	28,315	4.0	8	10,359	1.47	22
12 千葉県	116	3.5	26	24,537	4.1	7	8,748	1.45	19
13 東京都	272	3.2	14	79,481	5.9	1	19,817	1.47	22
14 神奈川県	188	3.7	34	40,261	4.5	4	12,927	1.45	19
15 新潟県	26	2.7	5	6,170	3.0	43	2,387	1.17	3
16 富山県	14	2.7	5	3,336	3.5	24	1,097	1.14	1
17 石川県	21	3.4	23	3,839	3.6	17	1,322	1.24	5
18 福井県	15	3.5	26	2,412	3.4	28	929	1.30	7
19 山梨県	11	2.7	5	2,783	3.7	12	1,139	1.50	32
20 長野県	32	3.2	14	6,708	3.5	24	2,650	1.38	9
21 岐阜県	38	4.1	39	6,051	3.3	32	2,544	1.39	11
22 静岡県	67	3.9	38	12,440	3.7	12	4,759	1.41	13
23 愛知県	142	3.2	14	32,320	4.5	4	10,964	1.54	36
24 三重県	25	2.8	8	5,906	3.6	17	2,395	1.47	22
25 滋賀県	37	4.2	41	5,327	3.9	9	1,897	1.40	12
26 京都府	42	3.3	20	8,891	3.7	12	3,423	1.42	14
27 大阪府	178	3.4	23	40,654	4.8	2	14,267	1.70	44
28 兵庫県	100	3.3	20	19,734	3.8	11	7,641	1.48	28
29 奈良県	17	2.6	4	3,910	3.1	41	1,727	1.38	9
30 和歌山県	13	3.1	11	2,812	3.3	32	1,398	1.63	41
31 鳥取県	13	4.4	43	1,735	3.3	32	774	1.49	30
32 島根県	15	4.5	45	1,988	3.2	37	797	1.28	6
33 岡山県	35	3.3	20	6,607	3.7	12	2,619	1.47	22
34 広島県	53	3.5	26	10,248	3.9	9	3,984	1.52	34
35 山口県	23	3.6	30	4,021	3.2	37	1,788	1.44	17
36 徳島県	13	3.7	34	2,170	3.3	32	954	1.43	15
37 香川県	16	3.1	11	3,230	3.6	17	1,297	1.46	21
38 愛媛県	16	2.5	3	4,129	3.3	32	1,880	1.52	34
39 高知県	17	5.5	47	1,951	3.1	41	1,041	1.63	41
40 福岡県	101	3.2	14	21,221	4.3	6	8,403	1.69	43
41 佐賀県	16	3.5	26	2,668	3.5	24	1,152	1.50	32
42 長崎県	21	3.1	11	3,951	3.2	37	1,806	1.48	28
43 熊本県	44	4.3	42	5,890	3.6	17	2,583	1.56	39
44 大分県	21	3.7	34	3,742	3.6	17	1,637	1.56	39
45 宮崎県	20	3.4	23	3,419	3.4	28	1,793	1.78	46
46 鹿児島県	32	3.7	34	5,017	3.4	28	2,321	1.55	38
47 沖縄県	28	2.4	2	6,543	4.6	3	3,136	2.19	47
外国	-	-	-	・	-	-	・	-	-
不詳	1	-	-	・	-	-	・	-	-

大分県の人口動態統計(率)の年次推移

(昭和30年～令和7年)

年次	1 出生率 (人口千対)		2 合計特殊 出生率		3 死亡率 (人口千対)		4 乳児死亡率 (出生千対)		5 新生児死亡率 (出生千対)		6 自然増減率 (人口千対)		7 死産率 (注1)		8 周産期死亡率 (注2)		9 婚姻率 (人口千対)		10 離婚率 (人口千対)	
	大分県	全国	大分県	全国	大分県	全国	大分県	全国	大分県	全国	大分県	全国	大分県	全国	大分県	全国	大分県	全国	大分県	全国
昭和30年	20.7	19.4	2.63	2.37	8.9	7.8	44.6	39.8	26.5	22.3	11.8	11.6	102.7	95.8	49.3		7.3	8.0	0.88	0.84
35年	16.2	17.2	2.05	2.00	9.1	7.6	36.7	30.7	21.4	17.0	7.1	9.6	122.5	100.4	48.6	41.4	7.9	9.3	0.74	0.74
40年	15.6	18.6	2.08	2.14	8.9	7.1	24.7	18.5	17.4	11.7	6.7	11.4	96.5	81.4	38.1	30.1	7.5	9.7	0.71	0.79
45年	15.3	18.8	1.97	2.13	9.0	6.9	16.9	13.1	11.9	8.7	6.2	11.8	85.1	65.3	26.5	21.7	8.1	10.0	0.95	0.93
50年	15.4	17.1	1.93	1.91	8.3	6.3	11.2	10.0	7.9	6.8	7.1	10.8	71.2	50.8	19.4	16.0	7.7	8.5	1.02	1.07
55年	13.3	13.6	1.82	1.75	8.0	6.2	8.8	7.5	6.5	4.9	5.3	7.3	58.5	46.8	13.8	20.2	6.1	6.7	1.29	1.22
56年	12.6	13.0	1.77	1.74	7.9	6.1	8.8	7.1	6.1	4.7	4.7	6.9	64.9	49.2	13.5	19.5	6.1	6.6	1.38	1.32
57年	12.4	12.8	1.80	1.77	7.5	6.0	7.0	6.6	4.7	4.2	4.8	6.8	64.4	49.0	11.8	18.3	6.1	6.6	1.32	1.39
58年	12.4	12.7	1.83	1.80	7.9	6.2	6.4	6.2	4.1	3.9	4.4	6.5	60.2	45.5	10.8	16.9	5.9	6.4	1.53	1.51
59年	12.0	12.5	1.80	1.81	7.7	6.2	5.3	6.0	3.5	3.7	4.3	6.3	63.6	46.3	10.3	16.6	5.7	6.2	1.64	1.50
60年	11.6	11.9	1.78	1.76	7.8	6.3	4.2	5.5	2.3	3.4	3.8	5.6	63.3	46.0	7.2	15.4	5.6	6.1	1.43	1.39
61年	11.2	11.4	1.78	1.72	7.8	6.2	5.6	5.2	3.3	3.1	3.4	5.2	63.5	45.3	7.6	14.6	5.3	5.9	1.49	1.37
62年	10.7	11.1	1.72	1.69	7.7	6.2	5.1	5.0	3.3	2.9	3.0	4.9	56.5	45.3	7.4	13.7	5.0	5.7	1.42	1.30
63年	10.4	10.8	1.68	1.66	8.0	6.5	4.7	4.8	2.7	2.7	2.3	4.3	62.8	43.4	7.3	12.7	5.2	5.8	1.32	1.26
平成元年	9.8	10.2	1.65	1.57	7.9	6.4	4.0	4.6	2.3	2.6	1.9	3.7	54.1	42.4	5.8	12.1	4.9	5.8	1.33	1.29
2年	9.4	10.0	1.58	1.54	8.3	6.7	4.5	4.6	2.6	2.6	1.1	3.3	57.4	42.3	5.9	11.1	5.1	5.9	1.28	1.28
3年	9.6	9.9	1.64	1.53	8.3	6.7	3.9	4.4	2.0	2.4	1.3	3.2	53.4	39.7	4.1	8.5	5.1	6.0	1.36	1.37
4年	9.4	9.8	1.62	1.50	8.5	6.9	6.3	4.5	3.6	2.4	0.9	2.9	51.4	38.9	5.5	8.1	5.2	6.1	1.37	1.45
5年	9.2	9.6	1.57	1.46	8.5	7.1	3.7	4.3	2.3	2.3	0.7	2.5	44.5	36.6	4.9	7.7	5.5	6.4	1.43	1.52
6年	9.6	10.0	1.63	1.50	8.4	7.1	3.5	4.2	1.9	2.3	1.2	2.9	42.0	33.5	4.2	7.5	5.4	6.3	1.48	1.57
7年	9.1	9.6	1.55	1.42	8.9	7.4	3.5	4.3	1.7	2.2	0.2	2.1	40.9	32.1	7.0	7.0	5.4	6.4	1.60	1.60
8年	9.2	9.7	1.57	1.43	8.6	7.2	2.7	3.8	1.9	2.0	0.6	2.5	39.5	31.7	6.6	6.7	5.3	6.4	1.67	1.66
9年	9.1	9.5	1.53	1.39	8.7	7.3	3.6	3.7	2.3	1.9	0.3	2.2	38.5	32.1	6.1	6.4	5.3	6.2	1.73	1.78
10年	9.1	9.6	1.52	1.38	8.9	7.5	3.3	3.6	1.6	2.0	0.2	2.1	40.2	31.4	5.7	6.2	5.3	6.3	1.90	1.94
11年	8.8	9.4	1.46	1.34	9.4	7.8	2.9	3.4	1.2	1.8	△ 0.6	1.6	40.0	31.6	5.9	6.0	5.1	6.1	1.97	2.00
12年	9.0	9.5	1.51	1.36	9.3	7.7	3.4	3.2	1.8	1.8	△ 0.3	1.8	35.7	31.2	5.8	5.8	5.7	6.4	1.93	2.10
13年	9.0	9.3	1.48	1.33	9.1	7.7	2.7	3.1	1.6	1.6	△ 0.1	1.6	35.5	31.0	5.1	5.5	5.6	6.4	2.14	2.27
14年	8.6	9.2	1.42	1.32	9.2	7.8	3.5	3.0	2.5	1.7	△ 0.6	1.4	35.9	31.1	6.0	5.5	5.2	6.0	2.21	2.30
15年	8.4	8.9	1.41	1.29	9.5	8.0	3.0	3.0	2.1	1.7	△ 1.1	0.9	37.4	30.5	5.4	5.3	5.2	5.9	2.26	2.25
16年	8.3	8.8	1.40	1.29	9.7	8.2	2.9	2.8	1.5	1.5	△ 1.4	0.7	34.2	30.0	4.6	5.0	5.1	5.7	2.14	2.15
17年	8.1	8.4	1.40	1.26	10.1	8.6	2.4	2.8	1.4	1.4	△ 2.0	△ 0.2	30.5	29.1	3.8	4.8	5.1	5.7	1.98	2.08
18年	8.5	8.7	1.45	1.32	10.1	8.6	2.4	2.6	1.4	1.3	△ 1.6	0.1	32.1	27.5	5.2	4.6	5.2	5.8	2.07	2.04
19年	8.5	8.6	1.47	1.34	10.2	8.8	2.7	2.6	1.6	1.3	△ 1.7	△ 0.1	24.7	26.2	3.2	4.5	5.3	5.7	2.02	2.02
20年	8.6	8.7	1.53	1.37	10.6	9.1	2.5	2.6	1.6	1.2	△ 2.0	△ 0.4	29.0	25.2	5.0	4.3	5.2	5.8	1.94	1.99
21年	8.4	8.5	1.50	1.37	10.6	9.1	2.7	2.4	1.5	1.2	△ 2.2	△ 0.6	27.5	24.6	4.6	4.2	5.2	5.6	2.00	2.01
22年	8.5	8.5	1.56	1.39	10.9	9.5	2.7	2.3	1.3	1.1	△ 2.5	△ 1.0	30.0	24.2	5.1	4.2	5.1	5.5	1.95	1.99
23年	8.4	8.3	1.55	1.39	11.7	9.9	3.2	2.3	1.6	1.1	△ 3.2	△ 1.6	29.3	23.9	4.3	4.1	4.8	5.2	1.78	1.87
24年	8.2	8.2	1.53	1.41	11.9	10.0	2.5	2.2	0.9	1.0	△ 3.7	△ 1.7	27.1	23.4	3.7	4.0	4.8	5.3	1.86	1.87
25年	8.2	8.2	1.56	1.43	11.9	10.1	1.9	2.1	1.0	1.0	△ 3.6	△ 1.9	27.7	22.9	4.4	3.7	4.9	5.3	1.86	1.84
26年	8.0	8.0	1.57	1.42	12.1	10.1	2.3	2.1	1.1	0.9	△ 4.1	△ 2.1	27.0	22.9	3.3	3.7	4.6	5.1	1.72	1.77
27年	7.9	8.0	1.59	1.45	12.1	10.3	1.9	1.9	1.0	0.9	△ 4.2	△ 2.3	30.4	22.0	5.2	3.7	4.6	5.1	1.78	1.81
28年	7.9	7.8	1.65	1.44	12.4	10.5	2.4	2.0	1.2	0.9	△ 4.5	△ 2.6	23.8	21.0	3.5	3.6	4.5	5.0	1.74	1.73
29年	7.6	7.6	1.62	1.43	12.6	10.8	2.2	1.9	0.9	0.9	△ 5.0	△ 3.2	22.1	21.1	3.8	3.5	4.4	4.9	1.70	1.70
30年	7.2	7.4	1.59	1.42	12.8	11.0	1.6	1.9	0.4	0.9	△ 5.6	△ 3.6	23.8	20.9	3.0	3.3	4.2	4.7	1.71	1.68
令和元年	6.8	7.0	1.53	1.36	13.0	11.2	1.3	1.9	0.8	0.9	△ 6.2	△ 4.2	24.7	22.0	3.9	3.4	4.4	4.8	1.73	1.69
2年	6.8	6.8	1.55	1.33	13.0	11.1	1.7	1.8	0.9	0.8	△ 6.2	△ 4.3	20.5	20.1	4.7	3.2	4.0	4.3	1.70	1.57
3年	6.6	6.6	1.54	1.30	13.7	11.7	1.8	1.7	1.1	0.8	△ 7.1	△ 5.1	18.9	19.7	3.8	3.4	3.7	4.1	1.58	1.50
4年	6.2	6.3	1.49	1.26	14.9	12.9	1.5	1.8	0.4	0.8	△ 8.7	△ 6.5	20.5	19.3	3.8	3.3	3.7	4.1	1.50	1.47
5年	5.8	6.0	1.39	1.20	15.5	13.0	1.6	1.8	0.5	0.8	△ 9.7	△ 7.0	20.7	20.9	2.6	3.3	3.4	3.9	1.57	1.52
6年	5.6	5.7	1.37	1.15	15.7	13.3	1.8	1.8	1.0	0.9	△ 10.2	△ 7.6	23.3	21.8	2.7	3.3	3.4	4.0	1.63	1.55
7年	5.4	5.6	1.33	1.14	15.5	13.3	2.5	1.9	1.6	0.9	△ 10.1	△ 7.7	22.9	22.3	3.7	3.4	3.6	4.1	1.56	1.50

(注1) 死産率：死産数を出産数(死産数に出生数を加えたもの)で除している

(注2) 周産期死亡率：平成6年まで (妊娠満28週以後の死産数+早期新生児死亡数)÷出生数×1,000

平成7年から (妊娠満22週以後の死産数+早期新生児死亡数)÷(出生数+妊娠満22週以後の死産数)×1,000

大分県の出生、死亡、自然増減の年次推移

注：率は人口千人当たり

年次	出生		死亡		自然増減		
	数	率	数	率	数	率	
1955	昭和30年	26,429	20.7	11,359	8.9	15,070	11.8
1956	31年	25,047	19.5	12,096	9.4	12,951	10.1
1957	32年	21,893	17.2	12,256	9.6	9,637	7.6
1958	33年	23,124	18.2	11,038	8.7	12,086	9.5
1959	34年	22,212	17.6	10,806	8.5	11,406	9.0
1960	35年	20,127	16.2	11,273	9.1	8,854	7.1
1961	36年	19,461	15.8	11,035	9.0	8,426	6.9
1962	37年	19,049	15.7	11,078	9.1	7,971	6.6
1963	38年	18,794	15.6	10,378	8.6	8,416	7.0
1964	39年	18,471	15.5	10,268	8.6	8,203	6.9
1965	40年	18,534	15.6	10,587	8.9	7,947	6.7
1966	41年	12,743	10.8	10,212	8.7	2,531	2.2
1967	42年	19,395	16.6	9,832	8.4	9,563	8.2
1968	43年	17,716	15.2	10,184	8.8	7,532	6.5
1969	44年	17,618	15.2	9,718	8.4	7,900	6.8
1970	45年	17,579	15.3	10,418	9.0	7,161	6.2
1971	46年	18,361	15.9	9,641	8.3	8,720	7.5
1972	47年	18,813	16.2	9,854	8.5	8,959	7.7
1973	48年	19,171	16.5	10,003	8.6	9,168	7.9
1974	49年	18,765	16.1	9,781	8.4	8,984	7.7
1975	50年	18,336	15.4	9,859	8.3	8,477	7.1
1976	51年	18,305	15.3	9,904	8.3	8,401	7.0
1977	52年	17,776	14.8	9,527	7.9	8,249	6.8
1978	53年	17,197	14.2	9,593	7.9	7,604	6.3
1979	54年	16,969	13.9	9,207	7.5	7,762	6.4
1980	55年	16,296	13.3	9,744	8.0	6,552	5.3
1981	56年	15,509	12.6	9,754	7.9	5,755	4.7
1982	57年	15,242	12.4	9,311	7.5	5,931	4.8
1983	58年	15,317	12.4	9,818	7.9	5,499	4.4
1984	59年	14,850	12.0	9,550	7.7	5,300	4.3
1985	60年	14,420	11.6	9,736	7.8	4,684	3.8
1986	61年	13,954	11.2	9,776	7.8	4,178	3.4
1987	62年	13,351	10.7	9,623	7.7	3,728	3.0
1988	63年	12,868	10.4	9,977	8.0	2,891	2.3
1989	平成 元年	12,189	9.8	9,837	7.9	2,352	1.9
1990	2年	11,631	9.4	10,224	8.3	1,407	1.1
1991	3年	11,817	9.6	10,237	8.3	1,580	1.3
1992	4年	11,509	9.4	10,429	8.5	1,080	0.9
1993	5年	11,301	9.2	10,484	8.5	817	0.7
1994	6年	11,770	9.6	10,266	8.4	1,504	1.2
1995	7年	11,125	9.1	10,937	8.9	188	0.2
1996	8年	11,344	9.2	10,577	8.6	767	0.6
1997	9年	11,103	9.1	10,704	8.7	399	0.3
1998	10年	11,129	9.1	10,859	8.9	270	0.2
1999	11年	10,714	8.8	11,438	9.4	△ 724	△ 0.6
2000	12年	10,910	9.0	11,289	9.3	△ 379	△ 0.3
2001	13年	10,891	9.0	11,054	9.1	△ 163	△ 0.1
2002	14年	10,424	8.6	11,211	9.2	△ 787	△ 0.6
2003	15年	10,213	8.4	11,555	9.5	△ 1,342	△ 1.1
2004	16年	10,024	8.3	11,733	9.7	△ 1,709	△ 1.4
2005	17年	9,780	8.1	12,160	10.1	△ 2,380	△ 2.0
2006	18年	10,156	8.5	12,092	10.1	△ 1,936	△ 1.6
2007	19年	10,162	8.5	12,188	10.2	△ 2,026	△ 1.7
2008	20年	10,306	8.6	12,641	10.6	△ 2,335	△ 2.0
2009	21年	9,961	8.4	12,528	10.6	△ 2,567	△ 2.2
2010	22年	10,072	8.5	12,988	10.9	△ 2,916	△ 2.5
2011	23年	9,988	8.4	13,806	11.7	△ 3,818	△ 3.2
2012	24年	9,650	8.2	14,050	11.9	△ 4,400	△ 3.7
2013	25年	9,605	8.2	13,874	11.9	△ 4,269	△ 3.6
2014	26年	9,280	8.0	14,066	12.1	△ 4,786	△ 4.1
2015	27年	9,113	7.9	13,958	12.1	△ 4,845	△ 4.2
2016	28年	9,059	7.9	14,264	12.4	△ 5,205	△ 4.5
2017	29年	8,658	7.6	14,398	12.6	△ 5,740	△ 5.0
2018	30年	8,200	7.2	14,492	12.8	△ 6,292	△ 5.6
2019	令和 元年	7,624	6.8	14,614	13.0	△ 6,990	△ 6.2
2020	2年	7,582	6.8	14,444	13.0	△ 6,862	△ 6.2
2021	3年	7,327	6.6	15,104	13.7	△ 7,777	△ 7.1
2022	4年	6,798	6.2	16,266	14.9	△ 9,468	△ 8.7
2023	5年	6,259	5.8	16,756	15.5	△ 10,497	△ 9.7
2024	6年	5,957	5.6	16,789	15.7	△ 10,832	△ 10.2
2025	7年	5,666	5.4	16,333	15.5	△ 10,667	△ 10.1

(参考)用語等の説明

1 用語の解説

- 自然増減 出生数から死亡数を減じたもの
- 乳児死亡 生後1年未満の死亡
- 新生児死亡 生後4週未満の死亡
- 早期新生児死亡 生後1週未満の死亡
- 死産 妊娠満12週以後の死児の出産
- 周産期死亡 妊娠満22週以後の死産に早期新生児死亡を加えたもの

2 比率の解説

- 出生率 $= \frac{\text{年間出生数}}{\text{10月1日現在日本人口}} \times 1,000$
- 死亡率 $= \frac{\text{年間死亡数}}{\text{10月1日現在日本人口}} \times 1,000$
- 乳児死亡率 $= \frac{\text{年間乳児死亡数}}{\text{年間出生数}} \times 1,000$
- 新生児死亡率 $= \frac{\text{年間新生児死亡数}}{\text{年間出生数}} \times 1,000$
- 自然増減率 $= \frac{\text{年間自然増減数}}{\text{10月1日現在日本人口}} \times 1,000$
- 死産率 $= \frac{\text{年間死産数}}{\text{年間出産数(出生数+死産数)}} \times 1,000$
- 自然死産率 $= \frac{\text{年間自然死産数}}{\text{年間出産数(出生数+死産数)}} \times 1,000$
- 人工死産率 $= \frac{\text{年間人工死産数}}{\text{年間出産数(出生数+死産数)}} \times 1,000$
- 周産期死亡率 $= \frac{\text{年間周産期死亡数}}{\text{年間出産数(出生数+妊娠満22週以後の死産数)}} \times 1,000$
- 妊娠満22週以後の死産率 $= \frac{\text{年間妊娠満22週以後の死産数}}{\text{年間出産数(出生数+妊娠満22週以後の死産数)}} \times 1,000$
- 早期新生児死亡率 $= \frac{\text{年間早期新生児死亡数}}{\text{年間出生数}} \times 1,000$
- 婚姻率 $= \frac{\text{年間婚姻届出件数}}{\text{10月1日現在日本人口}} \times 1,000$
- 離婚率 $= \frac{\text{年間離婚届出件数}}{\text{10月1日現在日本人口}} \times 1,000$
- 合計特殊出生率 $= \left[\frac{\text{年間の母の年齢別出生数}}{\text{年齢別女性人口}} \right]$ の15歳から49歳までの合計
- 死因別死亡率 $= \frac{\text{年間死因別死亡数}}{\text{10月1日現在日本人口}} \times 100,000$

3 死産及び乳児死亡等の関係図

