

■■■ 平成 3 1 年度 ■■■■

# 学生募集要項

## 推薦入学試験

前期募集 (平成 30 年 10 月 10 日(水)試験)

後期募集 (平成 30 年 11 月 28 日(水)試験)

## 一般入学試験

前期募集 (平成 31 年 2 月 6 日(水)試験)

後期募集 (平成 31 年 3 月 18 日(月)試験)

## 大分県立工科短期大学校

TEL 0979-23-5500

FAX 0979-23-7001

URL <http://www.oita-it.ac.jp/>

# 目 次

I	推薦入学試験（前期募集）	5
II	推薦入学試験（後期募集）	8
III	一般入学試験（前期募集）	13
IV	一般入学試験（後期募集）	16
○	入学試験結果の開示について	19
○	提出書類一覧表	20
○	学費等一覧表	21
○	授業料の減免について	21
○	技能者育成資金融資制度について	21
○	試験会場案内図	22
○	平成30年度推薦入学試験問題	23
○	平成30年度一般入学試験問題	29

# 本校及び各系・コースの概要

## 本校の教育目的と教育理念

本校は、大分県産業界で活躍する優秀な工科系人材を教育訓練する短期大学校として、毎年高い就職率を達成して、今日に至っています。また、企業側が求める技術力（テクニカル・スキル）と人間力（ヒューマン・スキル）を併せ持った人材を育成するため、平成19年度から「3系7コース制」の教育訓練体制とし、ものづくりを支える各企業に優秀な人材を送り出しています。なお、平成25年度の入学生から電子システム系を電気・電子システム系に再編成しました。

## 教育の特色

### ・即戦力となる人材の育成

技術者として必要な基礎理論の修得に加え、現場で実際に使われる最新機器で更に実験・実習を重ね、産業界で即戦力となる実践に強い人材を育成します。

### ・能力を伸ばす個別指導

実験・実習、卒業研究において、少人数の班編成など個別指導方式を採用しています。個人能力を重視したマンツーマンの密度の濃い指導で、理解力と技術力を高めます。

さらに、2年次には、学生の希望などを考慮してコース別のより高度な専門的教育訓練を実施します。

### ・充実したカリキュラム

時代のニーズを的確に捉え、確実に対応していくために、一般教育科目のほか、専門分野の基礎から最先端技術までを習得する独自性の高いカリキュラム構成としています。

## 各系・コースの概要

### ・機械システム系

#### ○デジタルメカエンジニアコース

CAD/CAM/CAEに代表されるデジタル技術を駆使し、最先端の5軸加工機などによる精密数値制御加工ができるエンジニアを養成します。

#### ○自動化システムエンジニアコース

機械組立、シーケンス制御、モーター制御技術などを習得し、機械技術と電気電子技術を融合できるエンジニアを養成します。

#### ○金型エンジニアコース

プレス加工や射出成形加工の基礎技術を習得し、CAD/CAM/CAEによるプレス金型や射出成形金型の設計・製作ができるエンジニアを養成します。

### ・電気・電子システム系

#### ○電気エンジニアコース

工場内設備の電気設計や保守、配電盤・制御盤の設計・製作など工場内の電気全般に関わる業務やネットワーク化された設備の保守・管理まで行える情報技術に強い電気エンジニアを養成します。

#### ○電子エンジニアコース

電子回路の設計から基板製作、動作解析、評価まで、幅広い電子の知識とコンピュータ技術を使いこなしたものづくりができるエンジニアを養成します。

### ・建築システム系

#### ○プランナーコース

建築設計や建築のプレゼンテーション技法、住空間のコーディネート手法を習得し、建築確認申請業務が行えるエンジニアを養成します。

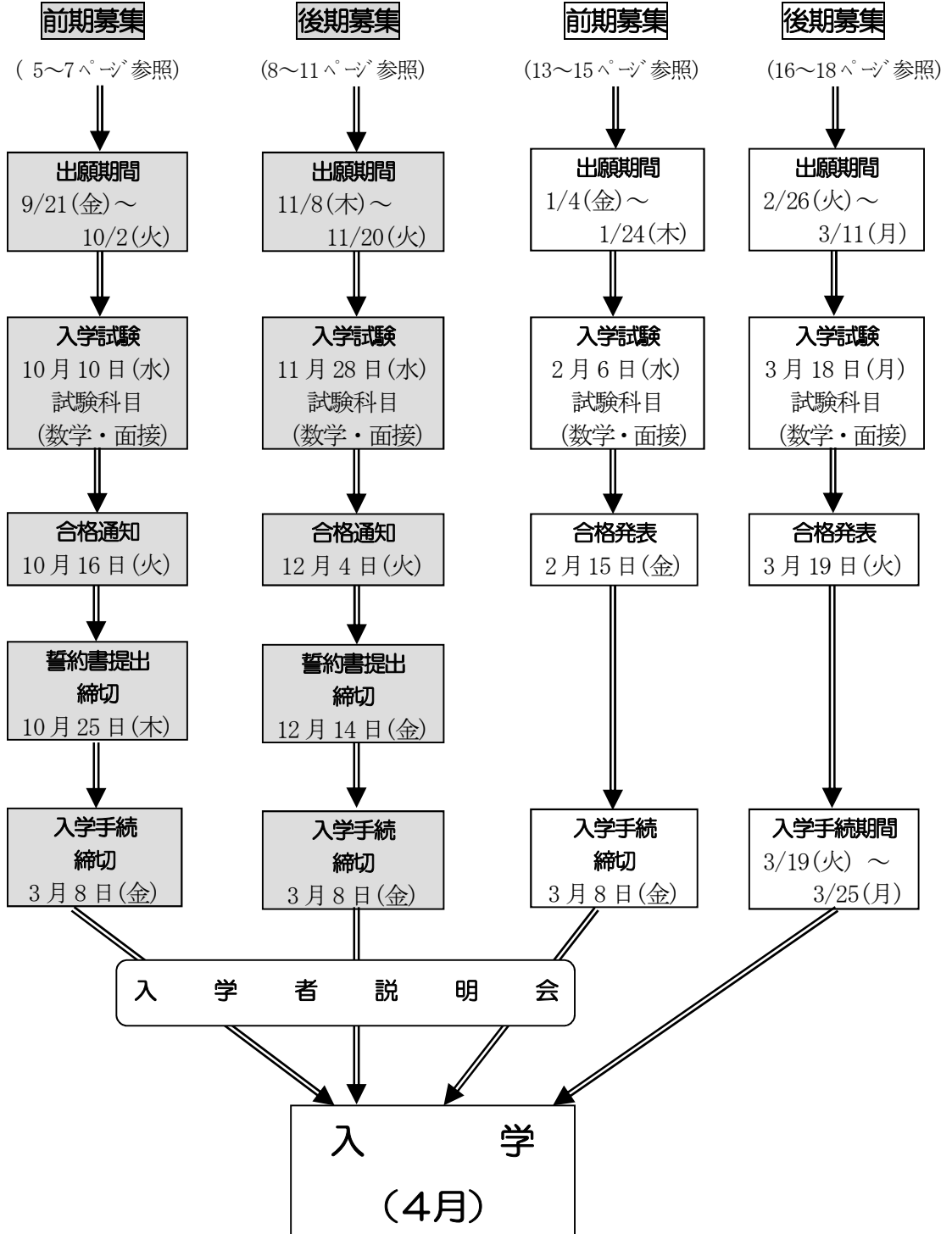
#### ○施工管理エンジニアコース

各種施工法、測量、工程管理、品質管理、維持管理、耐震改修などの技術を習得し、安全で、効率的な施工管理を行えるエンジニアを養成します。

# 出願から入学までの日程

## 推薦入試

## 一般入試



## 募集方法・募集人数・試験日程、試験科目

### 募集方法

全系とも系ごとに推薦入試（前期募集・後期募集）、一般入試（前期募集・後期募集）に分けて募集し合格者を決定する。

### 募集人数

系	総定員	入試別募集人員			
		推薦入試		一般入試（注）	
		前期募集	後期募集	前期募集	後期募集
機械システム系	45名	22名程度	3名程度	20名程度	若干名
電気・電子システム系	20名	7名程度	3名程度	10名程度	若干名
建築システム系	15名	7名程度	若干名	8名程度	若干名

（注）一般入試の募集人員は、推薦入試の結果により増減します。

### 試験日程、試験科目

入試別	応募別	試験日程	試験科目
推薦入試	前期募集	平成30年10月10日（水）	数学・面接
	後期募集	平成30年11月28日（水）	数学・面接
一般入試	前期募集	平成31年2月6日（水）	数学・面接
	後期募集	平成31年3月18日（月）	数学・面接

# 推薦入学試験

# I 推薦入学試験（前期募集）

## 1 系及び募集人員

系	コース名	募集人員	
機械システム系	デジタルメカエンジニアコース	高等学校長推薦 事業主推薦	22名程度
	自動化システムエンジニアコース		
	金型エンジニアコース		
電気・電子システム系	電気エンジニアコース	高等学校長推薦 事業主推薦	7名程度
	電子エンジニアコース		
建築システム系	プランナーコース	高等学校長推薦 事業主推薦	7名程度
	施工管理エンジニアコース		

## 2 出願資格

### ・高等学校長推薦

高等学校（中等教育学校の後期課程を含む）を平成31年3月に卒業見込みの者で出身の高等学校長が推薦する者

### ・事業主推薦（県内在住者等）

次のいずれにも該当する者

ア 高等学校を卒業した者又はこれと同等以上の学力を有すると認められる者

イ 大分県内の事業所に1年以上勤務する者

若しくは平成31年3月末までに1年以上勤務することとなる者

又は大分県に1年以上在住する者で大分県外の事業所に1年以上勤務する者

若しくは平成31年3月末までに1年以上勤務することとなる者

ウ 平成31年4月1日現在で満19歳以上の者

### ・事業主推薦（外国人研修生等）

※外国人研修生等については、別途学生募集要項を定めます。お問い合わせください。

## 3 推薦条件及び推薦優先枠

### ・高等学校長推薦

#### (1) 推薦条件

次のいずれにも該当する者

ア 高等学校長が入学後の学業について十分成果が期待できると認め、責任をもって推薦する者

イ 本校への入学を専ら志願し、合格した場合には必ず入学する者

#### (2) 推薦優先枠

大分県内の高等学校卒業見込み者に対しては、7割程度の優先枠を設ける。

### ・事業主推薦

#### (1) 推薦条件

次のいずれにも該当する者

ア 事業主が入学後の学業について十分成果が期待できると認め、責任をもって推薦する者

イ 本校への入学を専ら志願し、合格した場合には必ず入学する者

#### (2) 推薦枠

事業主からの推薦枠は若干名とする。

#### 4 出願手続

(1) 出願期間 平成30年9月21日(金)から平成30年10月2日(火)まで

① 直接持参し提出する場合

窓口受付時間は、土曜日、日曜日及び祝日を除く午前9時から午後4時までとします。

② 郵送の場合

平成30年10月2日(火)までの消印有効です。

(2) 出願方法

高等学校長又は事業主は、出願者全員の出願書類を取りまとめたうえで、一括して提出してください。

出願書類は、本校所定の封筒を使用し、郵送の場合は、必ず簡易書留速達としてください。

(3) 出願先

〒871-0006 大分県中津市東浜 407-27

大分県立工科短期大学校 事務室 学生支援班

(4) 出願書類

入学願書・受験票	<ul style="list-style-type: none"><li>・本校所定の用紙に必要事項をみれなく記入し、入学考査料(18,000円)に相当する大分県収入証紙及びカラー写真2枚を所定欄に貼付してください。</li><li>・県外在住者等で大分県収入証紙の購入が困難な者は、郵便普通為替を同封してください。</li><li>・カラー写真は、出願前3か月以内に撮影したもので、上半身、無帽、正面、背景のない横3.0cm縦4.0cmのもの(裏面に氏名を明記)を、所定欄にはがれないように全面のり付けして貼ってください。</li></ul>
推薦書	・本校所定の様式により推薦者が作成し、封印したもの
調査書	・出身高等学校長が作成し、封印したもの
受験票送付用封筒	<ul style="list-style-type: none"><li>・本校所定の封筒に出願者の住所、氏名及び郵便番号を記入し、672円分切手(速達料、簡易書留料を含む)を貼ってください。</li><li>※受験票送付用封筒には、出願者が確実に受験票を受け取ることができる住所を記入してください。</li></ul>

(5) 受験票の交付

受験票は入学願書受理後、出願者あて簡易書留速達により郵送します。

もし、出願後5日経っても受験票が到着しない場合は、学生支援班(TEL 0979-23-5500)に確認してください。

(6) 出願上の注意事項

- 入学願書の提出後は、志望系の変更を認めません。
- 第2志望の系がある場合は、入学願書の「志望系」の欄に記入してください。ただし、第2志望の系に合格した場合は、以降の入学試験には出願できません。
- 提出された書類及び入学考査料は、理由のいかんを問わず返還しません。
- 応募に伴い提出された個人情報については、入学者選抜を目的として使用するものであり、それ以外に使用することはありません。また、取得した個人情報については「大分県個人情報保護条例」に基づき当校において管理します。

#### 5 入学試験

(1) 試験期日

平成30年10月10日(水) 集合時刻12時30分

(2) 試験会場

大分県立工科短期大学校

大分県中津市東浜 407-27 TEL 0979-23-5500

(3) 試験科目

数学 (中学までの数学、数学I)

面接 個人面接



#### (4) 試験時間割

区分	時間
注意事項説明	12:30～12:40
数 学	12:40～13:40
面 接	14:00～17:00

#### (5) 注意事項

- 受験票、筆記用具を持参してください。
- 計算機能付きの筆記用具等は使用できません。
- 携帯電話の試験場内での使用はできませんので、電源を切って入室してください。なお、携帯電話の電源を切らずに入室し、試験時間中に着信音やアラームが鳴った場合は不正行為とみなし、それ以後の受験ができなくなる場合があります。
- 試験実施中に机の上に置くことのできる物は、受験票、筆記用具に限ります。
- 数学試験開始後30分以上遅刻した者は、受験することができません。
- 面接順は、試験当日に発表します。面接終了後、各自帰宅してください。

#### (6) 選考方法

数学、面接の結果及び提出された出願書類を総合して判定し、合格者を決定します。

### 6 合格発表

#### (1) 合格通知

合格者には、高等学校長又は事業主を通じて合格通知を行うこととします。合格通知書は、平成30年10月16日（火）に発送します。

第2志望の系に合格した者にも、高等学校長又は事業主を通じて合格通知を行うこととし、合格通知書を平成30年10月16日（火）に発送します。

また、合否にかかわらず高等学校長又は事業主あて結果を通知します。電話による合否の問い合わせには、一切応じませんので、注意してください。

#### (2) 合格発表方法

合格者の受験番号は、一般入学試験（前期募集）の合格発表と同時に平成31年2月15日（金）午前10時に大分県立工科短期大学校本館入口及び県庁舎本館1階「展示ホール」に掲示します。

また、本校ホームページ <http://www.oita-it.ac.jp/> に掲載します。

### 7 入学手続

#### (1) 入学誓約書の提出

合格者には、合格通知書に同封し送付する入学誓約書を提出していただきます。

#### (2) 入学誓約書提出期限

平成30年10月25日（木）（当日消印有効）

#### (3) 入学手続書類

入学手続書類は、平成31年2月15日（金）に発送予定です。

#### (4) 入学手続期限

郵送又は持参により、平成31年3月8日（金）（当日消印有効）までに手続を完了してください。

なお、詳しくは、入学手続書類のうち「入学手続について」を参照してください。

### 8 その他

推薦入学試験（前期募集）で不合格の場合は、推薦入学試験（後期募集）及び一般入学試験（前期募集及び後期募集）に出願することができます。

## Ⅱ 推薦入学試験（後期募集）

### 1 系及び募集人員

系	コース名	募集人員	
機械システム系	デジタルメカエンジニアコース	高等学校長推薦 事業主推薦	3名程度
	自動化システムエンジニアコース		
	金型エンジニアコース		
電気・電子システム系	電気エンジニアコース	高等学校長推薦 事業主推薦	3名程度
	電子エンジニアコース		
建築システム系	プランナーコース	高等学校長推薦 事業主推薦	若干名
	施工管理エンジニアコース		

### 2 出願資格

- ・高等学校長推薦  
高等学校（中等教育学校の後期課程を含む）を平成31年3月に卒業見込みの者で出身の高等学校長が推薦する者
- ・事業主推薦（県内在住者等）  
次のいずれにも該当する者
  - ア 高等学校を卒業した者又はこれと同等以上の学力を有すると認められる者
  - イ 大分県内の事業所に1年以上勤務する者  
若しくは平成31年3月末までに1年以上勤務することとなる者  
又は大分県に1年以上在住する者で大分県外の事業所に1年以上勤務する者  
若しくは平成31年3月末までに1年以上勤務することとなる者
  - ウ 平成31年4月1日現在で満19歳以上の者

### 3 推薦条件及び推薦優先枠

- ・高等学校長推薦
  - (1) 推薦条件  
次のいずれにも該当する者
    - ア 高等学校長が入学後の学業について十分成果が期待できると認め、責任をもって推薦する者
    - イ 本校への入学を専ら志願し、合格した場合には必ず入学する者
  - (2) 推薦優先枠  
大分県内の高等学校卒業見込み者に対しては、7割程度の優先枠を設ける。
- ・事業主推薦（県内在住者等）
  - (1) 推薦条件  
次のいずれにも該当する者
    - ア 事業主が入学後の学業について十分成果が期待できると認め、責任をもって推薦する者
    - イ 本校への入学を専ら志願し、合格した場合には必ず入学する者
  - (2) 推薦枠  
事業主からの推薦枠は若干名とする。

#### 4 出願手続

(1) 出願期間 平成30年11月8日(木)から平成30年11月20日(火)まで

① 直接持参し提出する場合

窓口受付時間は、土曜日、日曜日及び祝日を除く午前9時から午後4時までとします。

② 郵送の場合

平成30年11月20日(火)までの消印有効です。

(2) 出願方法

高等学校長又は事業主は、出願者全員の出願書類を取りまとめたうえで、一括して提出してください。

出願書類は、本校所定の封筒を使用し、郵送の場合は、必ず簡易書留速達としてください。

(3) 出願先

〒871-0006 大分県中津市東浜 407-27

大分県立工科短期大学校 事務室 学生支援班

(4) 出願書類

入学願書・受験票	<ul style="list-style-type: none"><li>・本校所定の用紙に必要事項をもれなく記入し、入学考査料(18,000円)に相当する大分県収入証紙及びカラー写真2枚を所定欄に貼付してください。</li><li>・県外在住者等で大分県収入証紙の購入が困難な者は、郵便普通為替を同封してください。</li><li>・カラー写真は、出願前3か月以内に撮影したもので、上半身、無帽、正面、背景のない横3.0cm縦4.0cmのもの(裏面に氏名を明記)を、所定欄にはがれないように全面のり付けして貼ってください。</li></ul>
推薦書	・本校所定の様式により推薦者が作成し、封印したもの
調査書	・出身高等学校長が作成し、封印したもの
受験票送付用封筒	<ul style="list-style-type: none"><li>・本校所定の封筒に出願者の住所、氏名及び郵便番号を記入し、672円分切手(速達料、簡易書留料を含む)を貼ってください。</li><li>※受験票送付用封筒には、出願者が確実に受験票を受け取ることができる住所を記入してください。</li></ul>

(5) 受験票の交付

受験票は入学願書受理後、出願者あて簡易書留速達により郵送します。

もし、出願後5日経っても受験票が到着しない場合は、学生支援班(TEL 0979-23-5500)に確認してください。

(6) 出願上の注意事項

- 入学願書の提出後は、志望系の変更を認めません。
- 第2志望の系がある場合は、入学願書の「志望系」の欄に記入してください。ただし、第2志望の系に合格した場合は、以降の入学試験には出願できません。
- 提出された書類及び入学考査料は、理由のいかんを問わず返還しません。
- 応募に伴い提出された個人情報については、入学者選抜を目的として使用するものであり、それ以外に使用することはありません。また、取得した個人情報については「大分県個人情報保護条例」に基づき当校において管理します。

## 5 入学試験

### (1) 試験期日

平成30年11月28日(水) 集合時刻12時30分

### (2) 試験会場

大分県立工科短期大学校

大分県中津市東浜407-27 TEL 0979-23-5500

### (3) 試験科目

数学 (中学までの数学、数学Ⅰ)

面接 個人面接

### (4) 試験時間割

区分	時間
注意事項説明	12:30～12:40
数 学	12:40～13:40
面 接	14:00～17:00

### (5) 注意事項

- 受験票、筆記用具を持参してください。
- 計算機能付きの筆記用具等は使用できません。
- 携帯電話の試験場内での使用はできませんので、電源を切って入室してください。なお、携帯電話の電源を切らずに入室し、試験時間中に着信音やアラームが鳴った場合は不正行為とみなし、それ以後の受験ができなくなる場合があります。
- 試験実施中に机の上に置くことのできる物は、受験票、筆記用具に限ります。
- 数学試験開始後30分以上遅刻した者は、受験することができません。
- 面接順は、試験当日に発表します。面接終了後、各自帰宅してください。

### (6) 選考方法

数学、面接の結果及び提出された出願書類を総合して判定し、合格者を決定します。

## 6 合格発表

### (1) 合格通知

合格者には、高等学校長又は事業主を通じて合格通知を行うこととします。合格通知書は、平成30年12月4日(火)に発送します。

第2志望の系に合格した者にも、高等学校長又は事業主を通じて合格通知を行うこととし、合格通知書を平成30年12月4日(火)に発送します。

また、合否にかかわらず高等学校長又は事業主あて結果を通知します。電話による合否の問い合わせには一切応じませんので、注意してください。

### (2) 合格発表方法

合格者の受験番号は、一般入学試験(前期募集)の合格発表と同時に平成31年2月15日(金)午前10時に大分県立工科短期大学校本館入口及び県庁舎本館1階「展示ホール」に掲示します。

また、本校ホームページ <http://www.oita-it.ac.jp/> に掲載します。

## 7 入学手続

(1) 入学誓約書の提出

合格者には、合格通知書に同封し発送する入学誓約書を提出していただきます。

(2) 入学誓約書提出期限

平成30年12月14日（金）（当日消印有効）

(3) 入学手続書類

入学手続書類は平成31年2月15日（金）に発送予定です。

(4) 入学手続期限

郵送又は持参により、平成31年3月8日（金）（当日消印有効）までに手続を完了してください。

なお、詳しくは、入学手続書類のうち「入学手続について」を参照してください。

## 8 その他

推薦入学試験（後期募集）で不合格の場合は、一般入学試験（前期募集及び後期募集）に出願することができます。

# 一般入学試験

### Ⅲ 一般入学試験（前期募集）

#### 1 系及び募集人員

系	コース名	募集人員
機械システム系	デジタルメカエンジニアコース	20名程度
	自動化システムエンジニアコース	
	金型エンジニアコース	
電気・電子システム系	電気エンジニアコース	10名程度
	電子エンジニアコース	
建築システム系	プランナーコース	8名程度
	施工管理エンジニアコース	

#### 2 出願資格

次のいずれかに該当する者

ア 高等学校(中等教育学校の後期課程を含む)を卒業した者又は平成31年3月卒業見込みの者

イ 高等学校を卒業した者と同等以上の学力を有すると認められる者かつ平成31年4月1日現在で満18歳以上の者

#### 3 出願手続

(1) 出願期間 平成31年1月4日(金)から平成31年1月24日(木)まで

① 直接持参し提出する場合

窓口受付時間は、土曜日、日曜日及び祝日を除く午前9時から午後4時までとします。

② 郵送の場合

平成31年1月24日(木)までの消印有効です。

(2) 出願方法

出願書類は、本校所定の封筒を使用し、郵送の場合は、必ず簡易書留速達としてください。

ただし、推薦入学試験出願時に、本校所定の封筒を使用済みの場合は、市販の角形2号の封筒を使用し「入学願書在中」と朱記したうえで、必ず簡易書留速達としてください。

(3) 出願先

〒871-0006 大分県中津市東浜 407-27

大分県立工科短期大学校 事務室 学生支援班

(4) 出願書類

入学願書・受験票	<ul style="list-style-type: none"> <li>・本校所定の用紙に必要事項をもれなく記入し、入学考査料(18,000円)に相当する大分県収入証紙及びカラー写真2枚を所定欄に貼付してください。</li> <li>・県外在住者等で大分県収入証紙の購入が困難な者は、郵便普通為替を同封してください。</li> <li>・カラー写真は、出願前3か月以内に撮影したもので、上半身、無帽、正面、背景のない横3.0cm縦4.0cmのもの(裏面に氏名を明記)を、所定欄にはがれないように全面のり付けして貼ってください。</li> </ul>
調査書	<ul style="list-style-type: none"> <li>・出身高等学校長が作成し、封印したもの (高等学校卒業程度認定試験(旧大学入学資格検定)合格者にあつては、合格成績証明書(免除科目がある場合はあわせて当該学校の成績証明書))</li> <li>*ただし、学校の事情等により調査書の提出が困難な場合は、本校にお問い合わせください。</li> </ul>

受験票送付用封筒	<ul style="list-style-type: none"> <li>・本校所定の封筒に出願者の住所、氏名及び郵便番号を記入し、672 円分切手（速達料、簡易書留料を含む）を貼ってください。</li> <li>ただし、推薦入学試験出願時に、本校所定の封筒を使用済みの場合は、市販の長形 3 号の封筒を使用し 672 円分切手（速達料、簡易書留料を含む）を貼ってください。</li> </ul> <p><b>※受験票送付用封筒には、出願者が確実に受験票を受け取ることができる住所を記入してください。</b></p>
----------	--

(5) 受験票の交付

受験票は入学願書受理後、出願者あて簡易書留速達により郵送します。

もし、出願後 5 日経っても受験票が到着しない場合は、学生支援班（TEL 0979-23-5500）に確認してください。

(6) 出願上の注意事項

- 入学願書の提出後は、志望系の変更を認めません。
- 第 2 志望の系がある場合は、入学願書の「志望系」の欄に記入してください。ただし、第 2 志望の系に合格した場合は、後期募集の入学試験には出願できません。
- 提出された書類及び入学考査料は、理由のいかんを問わず返還しません。
- 応募に伴い提出された個人情報については、入学者選抜を目的として使用するものであり、それ以外に使用することはありません。また、取得した個人情報については「大分県個人情報保護条例」に基づき当校において管理します。

## 4 入学試験

(1) 試験期日

平成 31 年 2 月 6 日（水） 集合時刻 12 時 00 分

(2) 試験会場

出願時に下記のいずれかの希望する試験会場を入学願書の「希望受験会場」の欄に明記してください。ただし、一方の会場に希望者が集中した場合には、希望どおりの会場とならない場合がありますので、出願者は郵送された受験票に記されている会場名を必ず確認し、その会場で受験してください。

○中津会場：大分県立工科短期大学校

大分県中津市東浜 407-27 TEL 0979-23-5500

○大分会場：（一社）大分県労働福祉会館「ソレイユ」3 階

大分市中央町 4 丁目 2 番 5 号 TEL 097-533-1121（試験当日のみ）

(3) 試験科目

数学（中学までの数学、数学 I）

面接 個人面接

(4) 試験時間割

区分	時間
注意事項説明	12 : 00 ~ 12 : 10
数学	12 : 10 ~ 13 : 10
面接	13 : 30 ~ 17 : 00



#### (5) 注意事項

- 受験票、筆記用具を持参してください。
- 計算機能付きの筆記用具等は使用できません。
- 携帯電話の試験場内での使用はできませんので、電源を切って入室してください。なお、携帯電話の電源を切らずに入室し、試験時間中に着信音やアラームが鳴った場合は不正行為とみなし、それ以後の受験ができなくなる場合があります。
- 試験実施中に机の上に置くことのできる物は、受験票、筆記用具に限ります。
- 数学試験開始後30分以上遅刻した者は、受験することができません。
- 面接順は、試験当日に発表します。面接終了後、各自帰宅してください。

#### (6) 選考方法

数学、面接の結果及び提出された出願書類を総合して判定し、合格者を決定します。

### 5 合格発表

#### (1) 合格発表日時

平成31年2月15日（金）午前10時

#### (2) 合格発表方法

合格者の受験番号を大分県立工科短期大学校本館入口及び県庁舎本館1階「展示ホール」に掲示するとともに、合格者には合格通知書を発送します。

また、本校ホームページ<http://www.oita-it.ac.jp/>に掲載します。電話による合否の問い合わせには一切応じませんので、注意してください。

### 6 入学手続

#### (1) 入学手続書類

入学手続書類は、平成31年2月15日（金）に発送予定です。

#### (2) 入学手続期限

郵送又は持参により、平成31年3月8日（金）（当日消印有効）までに手続を完了してください。

なお、詳しくは、入学手続書類のうち「入学手続について」を参照してください。

### 7 繰上合格

一般入学試験（前期募集）においては、一般入学試験（後期募集）の合格発表後、繰上合格を行う場合があります。

ただし、第2志望の系に合格した方は繰上合格の対象となりません。

## IV 一般入学試験（後期募集）

### 1 系及び募集人員

系	コース名	募集人員
機械システム系	デジタルメカエンジニアコース	若干名
	自動化システムエンジニアコース	
	金型エンジニアコース	
電気・電子システム系	電気エンジニアコース	若干名
	電子エンジニアコース	
建築システム系	プランナーコース	若干名
	施工管理エンジニアコース	

### 2 出願資格

次のいずれかに該当する者

- ア 高等学校(中等教育学校の後期課程を含む)を卒業した者又は平成31年3月卒業見込みの者
- イ 高等学校を卒業した者と同等以上の学力を有すると認められる者かつ平成31年4月1日現在で満18歳以上の者

### 3 出願手続

(1) 出願期間 平成31年2月26日(火)から平成31年3月11日(月)まで

① 直接持参し提出する場合

窓口受付時間は、土曜日、日曜日及び祝日を除く午前9時から午後4時までとします。

② 郵送の場合

平成31年3月11日(月)までの消印有効です。

(2) 出願方法

出願書類は、本校所定の封筒を使用し、郵送の場合は、必ず簡易書留速達としてください。

ただし、推薦入学試験出願時又は一般入学試験(前期募集)において、本校所定の封筒を使用済みの場合は、市販の角形2号の封筒を使用し「入学願書在中」と朱記したうえで、必ず簡易書留速達としてください。

(3) 出願先

〒871-0006 大分県中津市東浜 407-27

大分県立工科短期大学校 事務室 学生支援班

(4) 出願書類

入学願書・受験票	<ul style="list-style-type: none"> <li>・ 本校所定の用紙に必要事項をもれなく記入し、入学考査料(18,000円)に相当する大分県収入証紙及びカラー写真2枚を所定欄に貼付してください。</li> <li>・ 県外在住者等で大分県収入証紙の購入が困難な者は、郵便普通為替を同封してください。</li> <li>・ カラー写真は、出願前3か月以内に撮影したもので、上半身、無帽、正面、背景のない横3.0cm縦4.0cmのもの(裏面に氏名を明記)を、所定欄にはがれないように全面のり付けして貼ってください。</li> </ul>
調査書	<ul style="list-style-type: none"> <li>・ 出身高等学校長が作成し、封印したもの</li> </ul>

	<p>(高等学校卒業程度認定試験(旧大学入学資格検定)合格者にあつては、合格成績証明書(免除科目がある場合はあわせて当該学校の成績証明書))</p> <p>*ただし、学校の事情等により調査書の提出が困難な場合は、本校にお問い合わせください。</p>
受験票送付用封筒	<p>・本校所定の封筒に出願者の住所、氏名及び郵便番号を記入し、672 円分切手(速達料、簡易書留料を含む)を貼ってください。</p> <p>ただし、推薦入学試験又は一般入学試験(前期募集)出願時に、本校所定の封筒を使用済みの場合は、市販の長形3号の封筒を使用し672 円分切手(速達料、簡易書留料を含む)を貼ってください。</p> <p><b>※受験票送付用封筒には、出願者が確実に受験票を受け取ることができる住所を記入してください。</b></p>

#### (5) 受験票の交付

受験票は入学願書受理後、出願者あて簡易書留速達により郵送します。

もし、出願後5日経っても受験票が到着しない場合は、学生支援班(TEL 0979-23-5500)に確認してください。

#### (6) 出願上の注意事項

- 入学願書の提出後は、志望系の変更を認めません。
- 第2志望の系がある場合は、入学願書の「志望系」の欄に記入してください。
- 提出された書類及び入学考査料は、理由のいかんを問わず返還しません。
- 応募に伴い提出された個人情報については、入学者選抜を目的として使用するものであり、それ以外に使用することはありません。また、取得した個人情報については「大分県個人情報保護条例」に基づき当校において管理します。

## 4 入学試験

### (1) 試験期日

平成31年3月18日(月) 集合時刻12時00分

### (2) 試験会場

大分県立工科短期大学校  
大分県中津市東浜 407-27 TEL 0979-23-5500

### (3) 試験科目

数学 (中学までの数学、数学I)  
面接 個人面接

### (4) 試験時間割

区分	時間
注意事項説明	12:00~12:10
数学	12:10~13:10
面接	13:30~17:00

(5) 注意事項

- 受験票、筆記用具を持参してください。
- 計算機能付きの筆記用具等は使用できません。
- 携帯電話の試験場内での使用はできませんので、電源を切って入室してください。なお、携帯電話の電源を切らずに入室し、試験時間中に着信音やアラームが鳴った場合は不正行為とみなし、それ以後の受験ができなくなる場合があります。
- 試験実施中に机の上に置くことのできる物は、受験票、筆記用具に限ります。
- 数学試験開始後30分以上遅刻した者は、受験することができません。
- 面接順は、試験当日に発表します。面接終了後、各自帰宅してください。

(6) 選考方法

数学、面接の結果及び提出された出願書類を総合して判定し、合格者を決定します。

## 5 合格発表

(1) 合格発表日時

平成31年3月19日（火）午前11時

(2) 合格発表方法

合格者の受験番号を大分県立工科短期大学校本館入口及び県庁舎本館1階「展示ホール」に掲示するとともに、合格者には合格通知書を発送します。

また、本校ホームページ <http://www.oita-it.ac.jp/> に掲載します。電話による合否の問い合わせには一切応じませんので、注意してください。

## 6 入学手続

平成31年3月19日（火）から平成31年3月25日（月）の午前9時から午後5時までの間（ただし、3月19日は合格発表以降）、大分県立工科短期大学校で受け付けます。

なお、詳しくは受験の際に配布する「合格後の手続について」を参照してください。

## 入学試験結果の開示について

大分県個人情報保護条例に基づき、入学試験結果について次のとおり口頭による開示請求を行うことができます。

### 1 受付期間

合格発表の日（推薦入学試験においては合格通知の日）から起算して、1か月間  
時間は午前9時から午後4時までです。

土曜日、日曜日及び祝日は受付を行いません。

### 2 受付場所

大分県立工科短期大学校 事務室 学生支援班

### 3 開示内容

受験生本人の総合得点及び系別順位を閲覧で開示します。

閲覧ですので、コピーはできません。

### 4 請求方法

請求できるのは、原則として受験生本人です。

本人が請求する場合は、本人であることを確認しますので、受験票、運転免許証、旅券のいずれかを提示して、開示請求の旨を伝えてください。

電話、はがき等による請求はできません。

## 提出書類一覧表

必要書類等		入学願書	推薦書	調査書	受験票送付用封筒
注意事項		大分県収入証紙、写真2枚を貼付のこと	推薦者（高等学校長等）が作成し、封印したもの	学校長等が作成し、封印したもの	672円分の切手貼付
推薦入試	前期募集	○ 「推薦前期」用	○	○	○
	後期募集	○ 「推薦後期」用	○	○	○
一般入試	前期募集	○ 「一般前期」用	不要	○	○
	後期募集	○ 「一般後期」用	不要	○	○

### とじ込み書類等一覧

- 入学願書（推薦前期）
- 入学願書（推薦後期）
- 入学願書（一般前期）
- 入学願書（一般後期）
- 推薦書
- 受験票送付用封筒
- 出願用封筒

## 学費等一覧表

年度により変更することがあります。

(平成30年4月1日現在)

内 訳	金 額
入 学 料	102,000 円 (県内生) ・ 169,200 円 (県外生)
授 業 料	年額 390,000 円

授業料の納入は2期に分けて分納となります。

寄 宿 料 (学生寮費)	月額 9,500 円
-----------------	------------

寄宿料は、学生寮入居者に限ります。

学生寮は1学年10室程度(入寮希望者多数の場合は選考になります。)

また、寄宿料とは別に、共益費(月額3,500円)が必要となります。

なお、電気・水道・ガス料金・食事等は各自負担となります。

## 授業料の減免について

生活保護家庭の学生など、特に経済的に就学困難な学生を対象とした授業料減免制度があります。

## 技能者育成資金融資制度について

技能者育成資金融資制度は、優れた技能者を育成するための一助として、成績が優秀であるにもかかわらず、経済的に就学困難な学生を対象とした融資制度です。

(平成30年4月1日現在)

融資上限額

自宅通学 1年当たり 500,000円+入学金

自宅外通学 1年当たり 590,000円+入学金

融資金融機関

全国の労働金庫(年利3%)





# 推 薦 書

平成 年 月 日

大分県立工科短期大学校長 殿  所在地 高校名（事業所名） 校長名（事業主名） <span style="float: right; border: 1px solid black; padding: 2px;">印</span>	
下記の者は、大分県立工科短期大学校志願者として適格と認め推薦します。 記	
ふ り が な 出 願 者 氏 名	
志 望 系 <small>(第1志望系のみを○で囲む)</small>	機械システム系 ・ 電気・電子システム系 ・ 建築システム系
推薦理由	

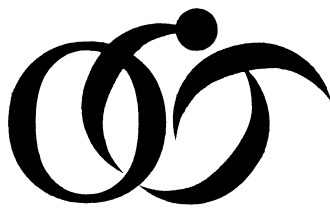
○以下は、事業主推薦者のみ記入してください。

○事業所内において、本校からの連絡に対応できる者の氏名を連絡責任者欄に記入してください。

合否その他本校からの連絡は、すべて連絡責任者あて行います。

志 願 者	就業年月日	昭和・平成 年 月 日
	担当職種	
連絡責任者		氏名 <span style="float: right;">職名</span>  TEL       —       —       FAX       —       —

本校ホームページ(<http://www.oita-it.ac.jp/>)に掲載の書式による作成でも結構です。



大分県立工科短期大学校

OITA INSTITUTE OF TECHNOLOGY

■入試に関する問い合わせ先

〒871-0006

大分県中津市東浜407-27

大分県立工科短期大学校 学生支援班

TEL 0979-23-5500 (代表)

URL <http://www.oita-it.ac.jp/>