

# 消 防 年 報

平成 24 年版

大 分 県

# 目 次

第 1 章	火災	1
第 2 章	救急・救助	14
第 3 章	予防	36
第 4 章	消防組織	52
第 5 章	防災航空隊	74
第 6 章	災害	75

# 第1章 火災

## 1 火災の現況と最近の動向

この10年間の火災の動向をみると、出火件数は平成14年、17年に650件を超えたものの概ね500件前後で推移し、平成23年は512件となっている。また、損害額は平成14年以降ほぼ横這いで推移した後、平成21年に704百万円に減少した。平成23年の損害額は、前年から273百万円増加した1,124百万円となっている。

平成23年は、出火件数と損害額が前年より増加した一方で、死者数と負傷者数は減少した。死者数は、ここ10年横這いで推移している。（図1-1、1-2）

図1-1 過去10年間の出火件数と損害額の推移

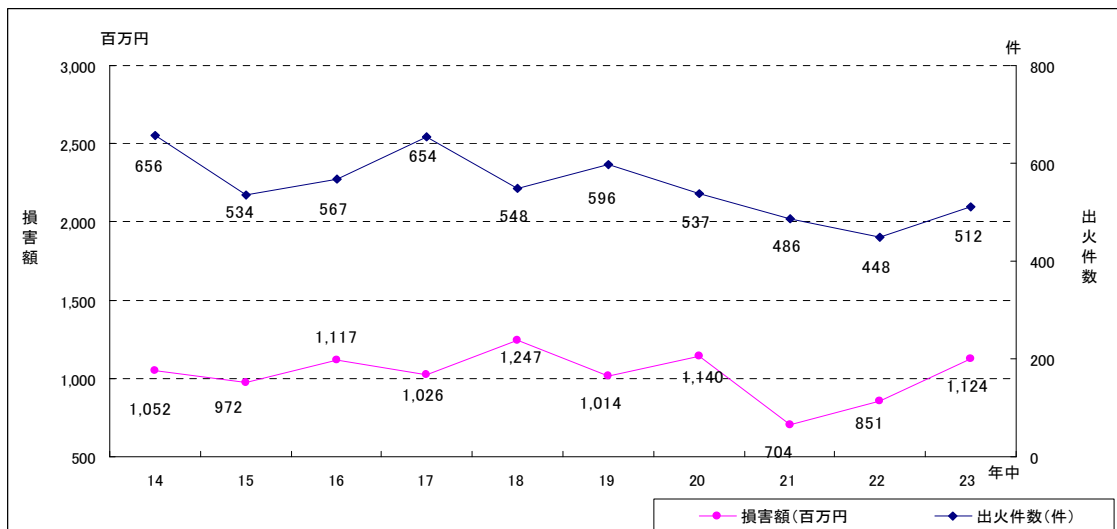
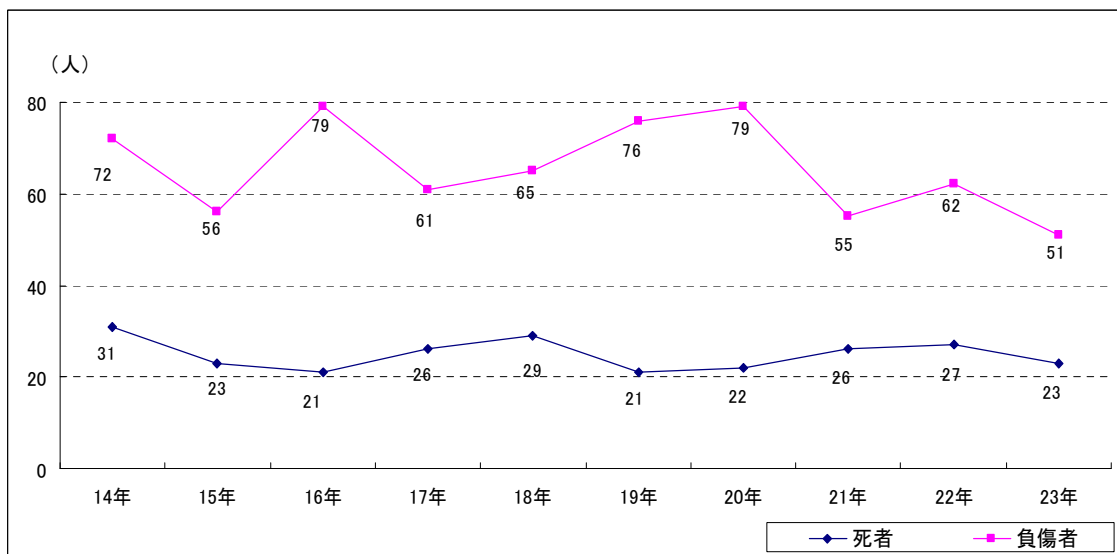


図1-2 過去10年間の死者数と負傷者数の推移



## 2 出火状況

### (1) 出火件数

平成 23 年中の出火件数は、512 件であり、前年に比べ 64 件増加している。また 1 日当たりの出火件数は、1.4 件となっている。(表 1-1)

### (2) 火災種別

火災を 6 種別に区分し、その構成比についてみると、建物火災が 49.6%で最も高い比率を占めている。次いで、林野火災 18.4%、車両火災 8.6%、船舶火災 0.2%となっている。(表 1-1、1-2)

### (3) 四季別

出火件数を四季別にみると、火災は、空気が乾燥し火気を使用する機会の多い冬季から春季にかけて多く発生し、平成 23 年中も冬季と春季が総出火件数の 74.0%を占めるに至っている。(表 1-4)

### (4) 出火率

平成 23 年中の出火率(人口 1 万人当たりの出火件数)は、県平均で 4.28 件/1 万人となっており、前年より 0.54 ポイント増加している。(表 1-1)

表1-1 火災の概況

区 分	単位	平成23年 (A)	平成22年 (B)	増減 (A - B) (C)	増減率 (%) $\frac{C}{B} \times 100$	平成23年 構成比 (%)	平成23年 1 日 当 た り	平成23年 人口 1 万人 当 た り
出 火 件 数	件	512	448	64	14.3	100.0	1.40	4.28
建 物	件	254	240	14	5.8	49.6	0.70	2.12
林 野	件	94	47	47	100.0	18.4	0.26	0.79
車 両	件	44	39	5	12.8	8.6	0.12	0.37
船 舶	件	1	0	1		0.2	0.00	0.01
航 空 機	件	0	0	0	0.0	0.0	0.00	0.00
そ の 他	件	119	122	△ 3	△ 2.5	23.2	0.33	0.99
建物焼損棟数	棟	398	402	△ 4	△ 1.0	100.0	1.09	3.33
全 焼	棟	116	144	△ 28	△ 19.4	29.1	0.32	0.97
半 焼	棟	28	24	4	16.7	7.0	0.08	0.23
部 分 焼	棟	136	99	37	37.4	34.2	0.37	1.14
ぼ や	棟	118	135	△ 17	△ 12.6	29.6	0.32	0.99
建物焼損床面積	m <sup>2</sup>	17,438	16,646	792	4.8	—	47.78	145.74
建物焼損表面積	m <sup>2</sup>	4,082	1,659	2,423	146.1	—	11.18	34.12
林野焼損面積	a	6,329	13,221	△ 6,892	△ 52.1	—	17.34	52.89
死 者	人	23	27	△ 4	△ 14.8	100.0	0.06	0.19
建 物	人	14	22	△ 8	△ 36.4	60.9	0.04	0.12
林 野	人	0	0	0	0.0	0.0	0.00	0.00
車 両	人	1	2	△ 1	△ 50.0	4.3	0.00	0.01
船 舶	人	0	0	0	0.0	0.0	0.00	0.00
そ の 他	人	8	3	5	166.7	34.8	0.02	0.07
負 傷 者	人	51	62	△ 11	△ 17.7	100.0	0.14	0.43
建 物	人	37	51	△ 14	△ 27.5	72.5	0.10	0.31
林 野	人	7	2	5	250.0	13.7	0.02	0.06
車 両	人	0	0	0	0.0	0.0	0.00	0.00
船 舶	人	0	0	0	0.0	0.0	0.00	0.00
そ の 他	人	7	9	△ 2	△ 22.2	13.7	0.02	0.06
り 災 世 帯 数	世帯	212	300	△ 88	△ 29.3	100.0	0.58	1.77
全 損	世帯	76	105	△ 29	△ 27.6	35.8	0.21	0.64
半 損	世帯	12	27	△ 15	△ 55.6	5.7	0.03	0.10
小 損	世帯	124	168	△ 44	△ 26.2	58.5	0.34	1.04
り 災 人 員	人	474	683	△ 209	△ 30.6	—	1.30	3.96
損 害 額	千円	1,123,766	851,135	272,631	32.0	100.0	3,078.81	9,391.88
建 物	千円	1,085,073	809,575	275,498	34.0	96.6	2,972.80	9,068.51
林 野	千円	12,652	4,303	8,349	194.0	1.1	34.66	105.74
車 両	千円	21,186	27,683	△ 6,497	△ 23.5	1.9	58.04	177.06
船 舶	千円	0	0	0	0.0	0.0	0.00	0.00
航 空 機	千円	0	0	0	0.0	0.0	0.00	0.00
そ の 他	千円	4,854	9,574	△ 4,720	△ 49.3	0.4	13.30	40.57
爆 発	千円	1	0	1	0.0	0.0	0.00	0.01

表 1-2 火災種別出火件数の構成比率

区分	平成23年		平成22年		構成比の増減(%)
	件数(件)	構成比(%)	件数(件)	構成比(%)	
建物火災	254	49.6	240	53.6	△ 4.0
林野火災	94	18.4	47	10.5	7.9
車両火災	44	8.6	39	8.7	△ 0.1
船舶火災	1	0.2	0	0.0	0.2
航空機火災	0	0.0	0	0.0	0.0
その他火災	119	23.2	122	27.2	△ 4.0
合計	512	100.0	448	100.0	

表 1-3 火災種別出火件数の推移

(平成 14 年=100)

区分 年別	建物		林野		車両		船舶		航空機		その他		合計	
	件数	指数	件数	指数	件数	指数	件数	指数	件数	指数	件数	指数	件数	指数
14	294	100.0	89	100.0	75	100.0	3	100.0	1	100.0	194	100.0	656	100.0
15	293	99.7	46	51.7	67	89.3	1	33.3	0	200.0	127	65.5	534	81.4
16	303	103.1	62	69.7	68	90.7	3	100.0	0	100.0	131	67.5	567	86.4
17	323	109.9	77	86.5	83	110.7	4	133.3	0	100.0	167	86.1	654	99.7
18	319	108.5	58	65.2	47	62.7	3	100.0	0	100.0	121	62.4	548	83.5
19	319	108.5	71	79.8	55	73.3	2	66.7	0	100.0	149	76.8	596	90.9
20	287	97.6	65	73.0	52	69.3	4	133.3	0	100.0	129	66.5	537	81.9
21	275	93.5	51	57.3	40	53.3	1	33.3	0	100.0	119	61.3	486	74.1
22	240	81.6	47	52.8	39	52.0	0	0.0	0	100.0	122	62.9	448	68.3
23	254	86.4	94	105.6	44	58.7	1	33.3	0	100.0	119	61.3	512	78.0

表 1-4 四季別出火状況

年別 季別	平成 23 年				平成 22 年			
	出火件数 (件)	割合 (%)	損害額 (千円)	割合 (%)	出火件数 (件)	割合 (%)	損害額 (千円)	割合 (%)
春季 (3月～5月)	234	45.7	263,584	23.5	116	25.9	95,190	11.2
夏季 (6月～8月)	68	13.3	488,112	43.4	105	23.4	97,696	11.5
秋季 (9月～11月)	65	12.7	129,787	11.5	94	21.0	157,721	18.5
冬季 (1月・2月・12月)	145	28.3	242,283	21.6	133	29.7	500,528	58.8
計	512	100.0	1,123,766	100.0	448	100.0	851,135	100.0

### 3 火災による死傷者の状況

平成 23 年中の火災による死者数は 23 人であり、前年の 27 人に比べ 4 人減少している。放火自殺者を除いた火災による死者数は 17 人で、前年の 23 人に比べ 6 人減少している。

一方、負傷者は 51 人であり、前年の 62 人に比べ 11 人減少している。(表 1-1、表 1-5)

#### (1) 発生状況

平成 23 年中の火災による 1 日あたりの死者数は 0.06 人、負傷者は 0.14 人であり、人口 1 万人当たりでは、死者数が 0.19 人、負傷者が 0.43 人発生していることとなる。

また、四季別に死者数、負傷者数を比較すると、空気が乾燥し火気を使用する機会が多い冬季から春季にかけて多く火災が発生していることから、冬季と春季が総死者数の約 91%、総負傷者数の約 59%を占めている。(表 1-1、図 1-3)

#### (2) 時間帯別

平成 23 年の時間帯別の火災による死者の発生状況は、1 時台と 15 時台でそれぞれ 3 人と最も多くなっている。(図 1-4)

#### (3) 死因

平成 23 年中の放火自殺者を除いた火災による死因は、火傷によるものが 9 人(52.9%)と最も多くなっている。(表 1-5)

#### (4) 火災種別死者数

平成 23 年中の火災種別ごとの死者数をみると、建物火災による死者数が 14 人で最も多く、次いでその他の火災による死者数が 8 人となっている。(表 1-1)

#### (5) 年齢階層別死者数

平成 23 年中の死者数を年齢階層別にみると、65 歳以上の高齢者が 17 人となり、全体の約 73.9%を占めている。最も死者数の多かった年齢階層は 71 歳から 75 歳と 81 歳以上で、それぞれ 7 人となっている。(図 1-5)

#### (6) 放火自殺者

平成 23 年中の放火自殺者は、6 人で、前年の 4 人と比較して 2 名の増加となっている。(表 1-5)

図 1-3 月別の火災による死傷者発生状況（平成 23 年中）

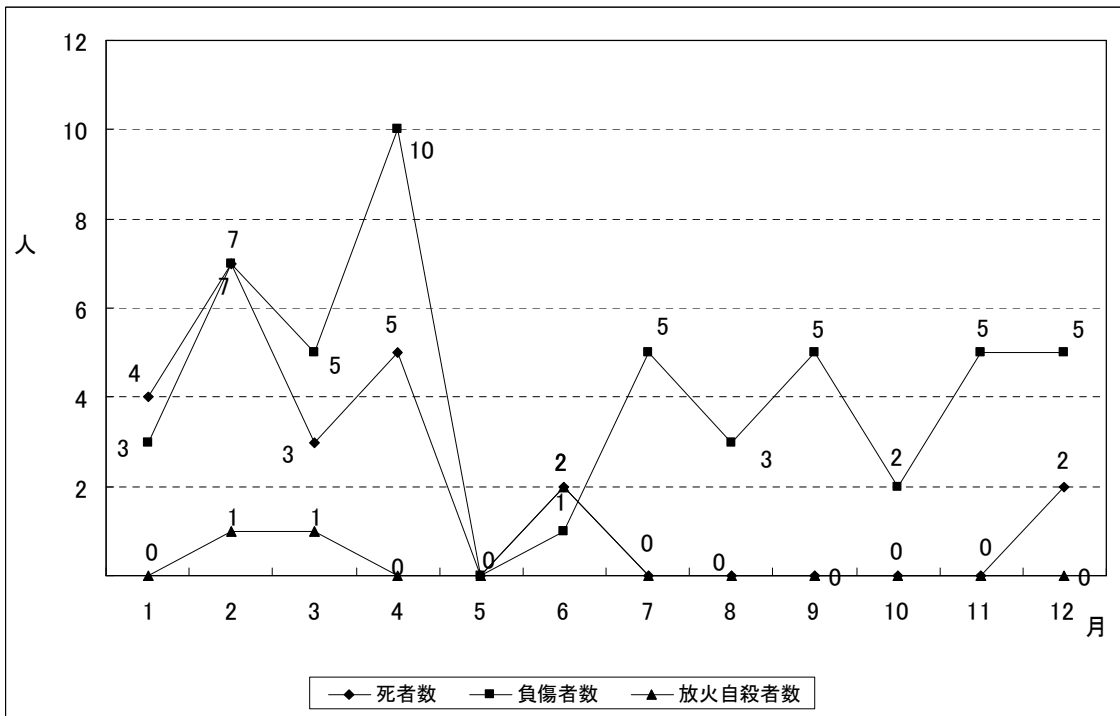


図 1-4 時間帯別死者発生状況（平成 23 年中）

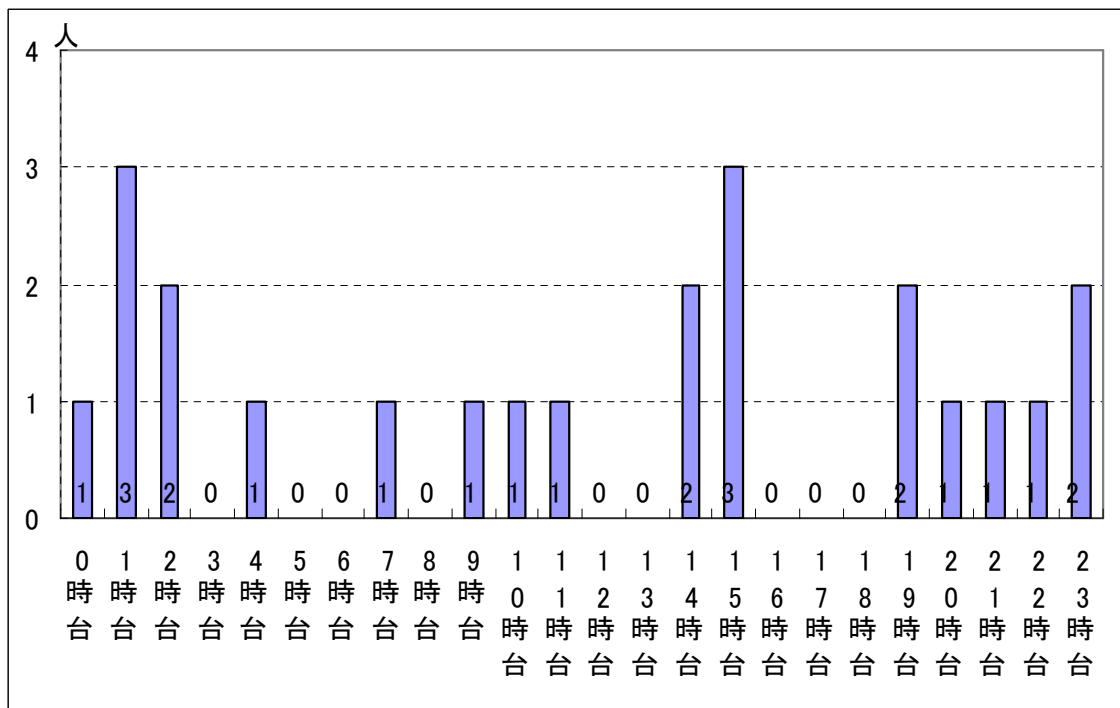


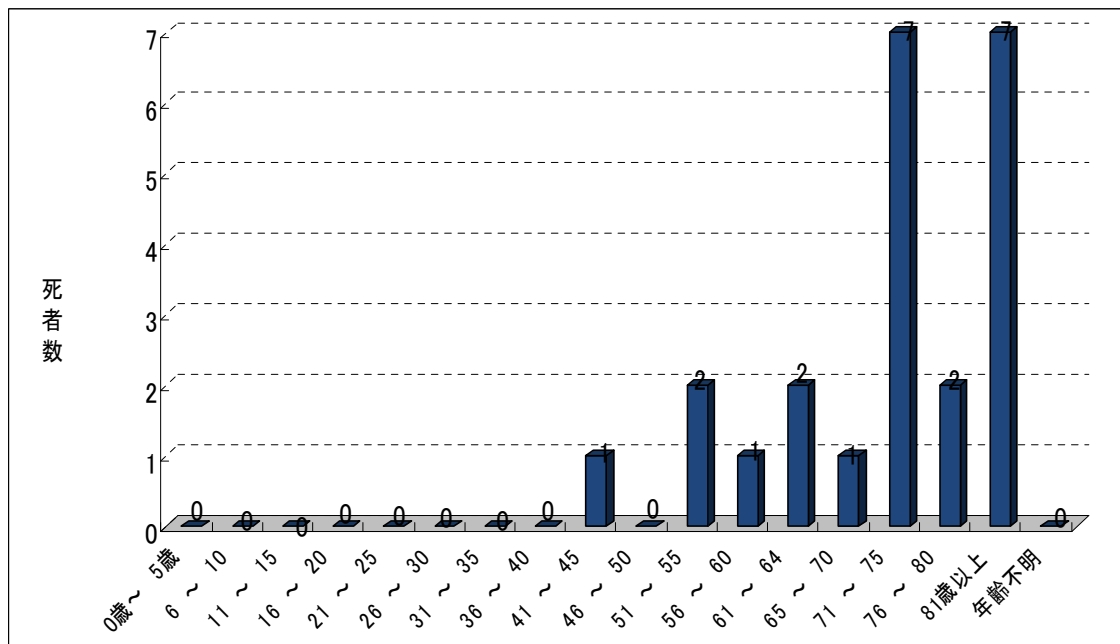


表 1-5 死因別死者発生状況

区分	平成23年		平成22年	
	人数(人)	構成比(%)	人数(人)	構成比(%)
一酸化中毒・窒息	3	17.6	7	30.4
火傷	9	52.9	9	39.1
打撲・骨折等	0	0.0	0	0.0
その他	1	5.9	1	4.3
不明	4	23.5	6	26.1
小計	17	100.0	23	135.3
放火自殺	6	26.1	4	14.8
総計	23		27	

※放火自殺者の構成比は総死者数に対する割合を示す。

図 1-5 年齢階層別死者発生状況（平成 23 年中）



#### 4 火災による損害額

平成23年中の火災による損害額は、1,123,766千円であり、前年の851,135千円に比べ272,631千円増加した。また火災1件当たりの損害額は、約2,195千円となっている。

なお、火災種別ごとの損害額は、建物火災によるものが圧倒的に多く全体の約96.6%を占めている。(表1-1)

#### 5 出火原因

平成23年中の出火件数を出火原因別にみると、火入れ、たばこ、たき火の順に多くなっている。(表1-6、表1-7)

表1-6 年次別出火原因の推移

年 順位	14	15	16	17	18	19	20	21	22	23
1位	たき火 77件 11.7%	こんろ 56件 10.4%	たばこ 51件 7.8%	こんろ 62件 9.5%	こんろ 57件 10.4%	こんろ 53件 8.9%	こんろ 61件 11.4%	火入れ 55件 11.3%	火入れ 44件 9.8%	火入れ 49件 9.6%
2位	こんろ 64件 9.8%	たばこ 52件 9.7%	こんろ 51件 7.8%	たき火 56件 8.6%	火入れ 48件 8.8%	たばこ 48件 8.1%	火入れ 52件 9.7%	こんろ 54件 11.1%	こんろ 40件 8.9%	たばこ 41件 8.0%
3位	たばこ 51件 7.8%	放火 42件 7.8%	たき火 48件 7.3%	火入れ 56件 8.6%	たばこ 40件 7.3%	火入れ 46件 7.7%	たばこ 35件 6.5%	たき火 37件 7.6%	たばこ 21件 4.7%	たき火 39件 7.6%
4位	放火の 疑い 46件 7.0%	たき火 41件 7.6%	火入れ 31件 4.7%	たばこ 54件 8.3%	放火 38件 6.9%	たき火 30件 5.0%	放火の 疑い 31件 5.8%	たばこ 32件 6.6%	火あそび 21件 4.7%	こんろ 25件 4.9%
5位	火入れ 41件 6.3%	放火の 疑い 36件 6.7%	放火の 疑い 31件 4.7%	放火 28件 4.3%	たき火 36件 6.6%	放火の 疑い 28件 4.7%	たき火 29件 5.4%	放火の 疑い 23件 4.7%	たき火 20件 4.5%	電灯電話 等の配線 21件 4.1%
6位	放火 38件 5.8%	ストーブ 25件 4.6%	電灯電話 等の配線 27件 4.1%	放火の 疑い 28件 4.3%	ストーブ 24件 4.4%	火遊び 26件 4.4%	放火 28件 5.2%	配線器具 15件 3.1%	放火の疑い 15件 3.3%	放火の疑い 19件 3.7%
7位	ストーブ 20件 3.0%	火入れ 22件 4.1%	放火 26件 4.0%	火遊び 23件 3.5%	放火の 疑い 21件 3.8%	ストーブ 22件 3.7%	マッチ・ ライター 18件 3.4%	火あそび 15件 3.1%	ストーブ 14件 3.1%	放火 16件 3.1%
8位	マッチ・ ライター 17件 2.6%	火遊び 16件 2.9%	ストーブ 23件 3.5%	ストーブ 21件 3.2%	マッチ・ ライター 19件 3.5%	電灯電話 等の配線 17件 2.9%	電灯電話 等の配線 13件 2.4%	マッチ・ ライター 15件 3.1%	電灯電話 等の配線 13件 2.9%	ストーブ 14件 2.7%
9位	配線器具 13件 2.0%	風呂かまど 12件 2.2%	火遊び 20件 3.1%	マッチ・ライター 16件 2.4%	火あそび 18件 3.3%	放火 17件 2.9%	ストーブ 12件 2.2%	ストーブ 14件 2.9%	放火 12件 2.7%	風呂かまど 12件 2.3%
10位	火遊び 12件 1.8%	電灯電話 等の配線 11件 2.0%	電気機器 13件 2.0%	排気管 13件 2.0%	電灯電話 棟の配線 14件 2.6%	マッチ・ ライター 16件 2.7%	配線器具 11件 2.0%	風呂かまど 8件 1.6%	配線器具 11件 2.5%	電気機器 11件 2.1%

表 1-7 出火原因別出火件数（平成 23 年中）

出火原因 区 分	件 数	火 災 種 別 内 訳				
		建 物	林 野	車 両	船 舶	その他
火 入 れ	49	2	22			25
た ば こ	41	29	4	1		7
た き 火	39	3	25			11
こ ん ろ	25	25				
電 灯 電 話 等 の 配 線	21	19		1		1
放 火 の 疑 い	19	7	1	3		8
放 火	16	11		2		3
ス ト ー プ	14	13				1
風 呂 か ま ど	12	12				
電 気 機 器	11	9		2		
配 線 器 具	10	6		4		
マ ッ チ ・ ラ イ タ ー	9	6		1		2
火 あ そ び	8	2	3			3
排 気 管	7			6		1
灯 火	7	7				
電 気 装 置	5	5				
溶 接 機 ・ 切 断 機	5			1	1	3
焼 却 炉	4	2				2
煙 突 ・ 煙 道	4	4				
交 通 機 関 内 配 線	4			4		
内 燃 機 関	3			3		
か ま ど	2	2				
炉	2	2				
ボ イ ラ ー	2	1				1
取 灰	1	1				
こ た つ						
衝 突 の 火 花						
そ の 他	105	46	19	6		34
不 明 ・ 調 査 中	87	40	20	10		17
計	512	254	94	44	1	119

## 火災統計表

表 1-8 月別火災発生状況（平成 23 年中）

表 1-9 市町村別火災発生状況（平成 23 年中）

表 1-10 消防本部別火災発生状況（平成 23 年中）

表1-8 月別火災発生状況（平成23年中）

月別	出火件数（件）						焼損棟数（棟）					建物焼損床面積（㎡）	建物焼損表面積（㎡）	林野焼損面積（a）	死者（人）	負傷者（人）	り災帯帯数（人）			り災人員（人）	損害額（千円）																		
	建	林	車	船	航	そ	計	全	半	部	ぼ						計	建物			林	車	船	航	そ	爆	合												
																		物	野									物	空	の	計	野	両	船	機	の	他	発	計
1	33	2	5			11	51	9	2	50	22	83	1,499	41	7	4	3	9	3	17	29	64	83,793	31,871	115,664	10	343			1,428		117,445							
2	21	13	7			12	53	20	6	8	13	47	2,035	1,928	247	7	7	16	1	9	26	56	30,708	20,127	50,835	1,122	3,036			130		55,123							
3	35	28	2			22	87	15	1	16	17	49	2,198	382	2,125	3	5	11		12	23	58	91,415	42,697	134,112	4,512	2,239			103		140,966							
4	32	39	3			38	112	12	6	12	12	42	1,512	572	3,851	5	10	5	3	12	20	54	27,138	34,548	61,686	6,369	12,750			2,157		82,962							
5	15	6	5			9	35	5	3	7	5	20	860	236	23			4	1	5	10	22	25,683	12,937	38,620	286	750					39,656							
6	13	1	2			4	20	6		5	6	17	791	517		2	1	2	1	6	9	25	24,742	5,574	30,316		291			681		31,288							
7	17	1	5			4	27	7	3	6	7	23	2,728	20	2		5	4		11	15	30	60,123	68,424	128,547		412			2		128,961							
8	12	1		1		7	21	6	4	2	3	15	1,728	225	1		3	3		5	8	24	301,200	26,584	327,784		4			75		327,863							
9	12	1	4			2	19	6		8	6	20	601	26	63		5	3		8	11	16	44,574	18,486	63,060		262			185		63,507							
10	13	1	4			1	19	3		5	8	16	281	19	9		2	1		8	9	16	2,348	2,062	4,410	353	398			3		5,164							
11	19	1	3			4	27	10		9	4	23	1,385	34	1		5	10		14	24	46	55,619	5,189	60,808		268			39	1	61,116							
12	32		4			5	41	17	3	8	15	43	1,820	82		2	5	8	3	17	28	63	59,864	9,367	69,231		433			51		69,715							
計	254	94	44	1		119	512	116	28	136	118	398	17,438	4,082	6,329	23	51	76	12	124	212	474	807,207	277,866	1,085,073	12,652	21,186			4,854	1	1,123,766							

表1-9 市町村別火災発生状況（平成23年中）

市町村名	出火件数（件）						焼損棟数（棟）					建物焼損床面積（㎡）	建物焼損表面積（㎡）	林野焼損面積（a）	死者（人）	負傷者（人）	り災人員（人）				損害額（千円）												
	建物	林野	車両	船舶	航空	その他	全焼	半焼	部分焼	ぼや	計						全損	半損	小損	計	り災人員	建物			林野	車両	船舶	航空	その他	爆発	合計		
																						建	取	小									
																																物	容
1 大分市	70	17	13			30	130	27	4	30	41	102	3,213	195	216	7	15	23	3	44	70	152	131,514	61,436	192,950	423	2,111			687	1	196,172	
2 別府市	29		7			6	42	5	1	15	21	42	571	66	1	1	8	10		27	37	52	22,395	23,436	45,831		774			2		46,607	
3 中津市	25	14	2			12	53	10	9	8	12	39	2,264	521	675	1	1	9		10	19	38	319,370	50,410	369,780	2,094	267			1		372,142	
4 日田市	14	2				5	21	9	3	1	4	17	3,437	138	35	1	6	5	2	4	11	48	89,202	72,565	161,767	164				1,005		162,936	
5 佐伯市	20	1	2	1		17	41	13	4	11	8	36	1,860	182	2	4	5	5	3	10	18	42	89,441	13,759	103,200					705		103,905	
6 臼杵市	11	3	2				16	4	1	46	3	54	434	139	70		1	5		5	10	24	16,952	2,313	19,265	643	463					20,371	
7 津久見市	1	1	2			2	6				1	1	1		13		1			1	1	2	6		6		160			680		846	
8 竹田市	3	21				11	35	5		1	1	7	168		232	1	1						587	1,300	1,887	4,417				132		6,436	
9 豊後高田市	7	1	1			5	14	7	1		2	10	999	501	5	2	1	3		1	4	4	18,052	11,822	29,874		250					30,124	
10 杵築市	6	1	5			2	14	4		3		7	395			2	3	3		3	6	16	13,524	3,577	17,101		2,702			732		20,535	
11 宇佐市	17	2	1			4	24	10		4	8	22	1,258	6	5	1	1	2		5	7	18	34,412	15,065	49,477		16			850		50,343	
12 豊後大野市	19	5	3				27	10	1	5	4	20	1,075	1,863	1,077	1	3	7	2	3	12	29	41,148	13,587	54,735	3,788	126					58,649	
13 由布市	11	8	2			10	31	4	2	3	3	12	548	420	3,333	1	1			3	3	8	7,953	2,085	10,038	22	516					10,576	
14 国東市	8	3	2			8	21	1	1	4	6	12	98	14	7		4		2	5	7	15	774	295	1,069		13,500					14,569	
15 姫島村							—					—																					—
16 日出町	2					1	3			1	1	2	8							1	1	7	95	116	211					60		271	
17 九重町	8	9	1			1	19	6	1	4	1	12	1,008	36	527			4		2	6	19	21,301	5,640	26,941	1,008	9					27,958	
18 玖珠町	3	6	1			5	15	1			2	3	101	1	131	1							481	460	941	93	292					1,326	
計	254	94	44	1		119	512	116	28	136	118	398	17,438	4,082	6,329	23	51	76	12	124	212	474	807,207	277,866	1,085,073	12,652	21,186			4,854	1	1,123,766	

表1-10 消防本部別火災発生状況（平成23年中）

消防本部名	出火件数（件）						焼損棟数（棟）					建物焼損床面積（㎡）	建物焼損表面積（㎡）	林野焼損面積（a）	死者（人）	負傷者（人）	り災帯数（世帯）				り災人員（人）	損害額（千円）													
	建	林	車	船	航	そ	計	全	半	部	ぼ						計	建				林	車	船	航	そ	爆	合							
																		物	取	小									野	両	舶	機	の	発	計
1 大分市	70	17	13			30	130	27	4	30	41	102	3,213	195	216	7	15	23	3	44	70	152	131,514	61,436	192,950	423	2,111			687	1	196,172			
2 別府市	29		7			6	42	5	1	15	21	42	571	66	1	1	8	10		27	37	52	22,395	23,436	45,831		774			2		46,607			
3 中津市	25	14	2			12	53	10	9	8	12	39	2,264	521	675	1	1	9		10	19	38	319,370	50,410	369,780	2,094	267			1		372,142			
4 佐伯市	20	1	2	1		17	41	13	4	11	8	36	1,860	182	2	4	5	5	3	10	18	42	89,441	13,759	103,200					705		103,905			
5 臼杵市	11	3	2				16	4	1	46	3	54	434	139	70		1	5		5	10	24	16,952	2,313	19,265	643	463					20,371			
6 津久見市	1	1	2			2	6				1	1	1		13	1			1	1	2		6		6		160			680		846			
7 竹田市	3	21				11	35	5		1	1	7	168		232	1	1						587	1,300	1,887	4,417				132		6,436			
8 豊後高田市	7	1	1			5	14	7	1		2	10	999	501	5	2	1	3		1	4	4	18,052	11,822	29,874		250					30,124			
9 宇佐市	17	2	1			4	24	10		4	8	22	1,258	6	5	1	1	2		5	7	18	34,412	15,065	49,477		16			850		50,343			
10 豊後大野市	19	5	3				27	10	1	5	4	20	1,075	1,863	1,077	1	3	7	2	3	12	29	41,148	13,587	54,735	3,788	126					58,649			
11 由布市	11	8	2			10	31	4	2	3	3	12	548	420	3,333	1	1			3	3	8	7,953	2,085	10,038	22	516					10,576			
12 国東市	8	3	2			8	21	1	1	4	6	12	98	14	7		4		2	5	7	15	774	295	1,069		13,500					14,569			
13 日田玖珠	25	17	2			11	55	16	4	5	7	32	4,546	175	693	2	6	9	2	6	17	67	110,984	78,665	189,649	1,265	301			1,005		192,220			
14 杵築速見	8	1	5			3	17	4		4	1	9	403			2	3	3		4	7	23	13,619	3,693	17,312		2,702			792		20,806			
計	254	94	44	1		119	512	116	28	136	118	398	17,438	4,082	6,329	23	51	76	12	124	212	474	807,207	277,866	1,085,073	12,652	21,186			4,854	1	1,123,766			

## 第2章 救急・救助

### 1 救急業務の実施体制

#### (1) 救急業務の実施市町村

大分県における救急業務は、昭和39年に大分市及び別府市で業務開始以来、年々実施市町村は増加し、消防の広域常備化に伴い、昭和50年4月から15消防本部のもとに18消防署により県下全市町村で救急業務が実施されるようになった。

平成24年4月1日現在の県下の救急業務実施体制は、14消防本部（18消防署）となっている。

#### (2) 救急隊数と救急隊員数

平成24年4月1日現在、60隊の救急隊が設置されている。

救急隊員は、最低135時間の救急業務に関する講習（旧救急Ⅰ課程）を修了した者等をもって充てるようにしなければならないが、この要件を満たす消防職員は、平成24年4月1日現在、県下で1,096人となっており、このうち643人が救急隊員として救急業務に従事している。また、250時間の救急科（旧標準課程及び旧救急Ⅱ課程を含む。）を修了している者は764人となっており、うち384名が救急隊員として救急業務に従事している。

#### (3) 救急救命士

平成24年4月1日現在、県下の救急救命士数は257人となっている。

県下の救急隊60隊のうち53隊で救急救命士が運用されており、その運用率は、約88.3%となっている。（表2-1、図2-1）

#### (4) 救急自動車

県下の消防本部における救急自動車の保有台数（非常用13台を含む。）は、平成24年4月1日現在で73台となっている。

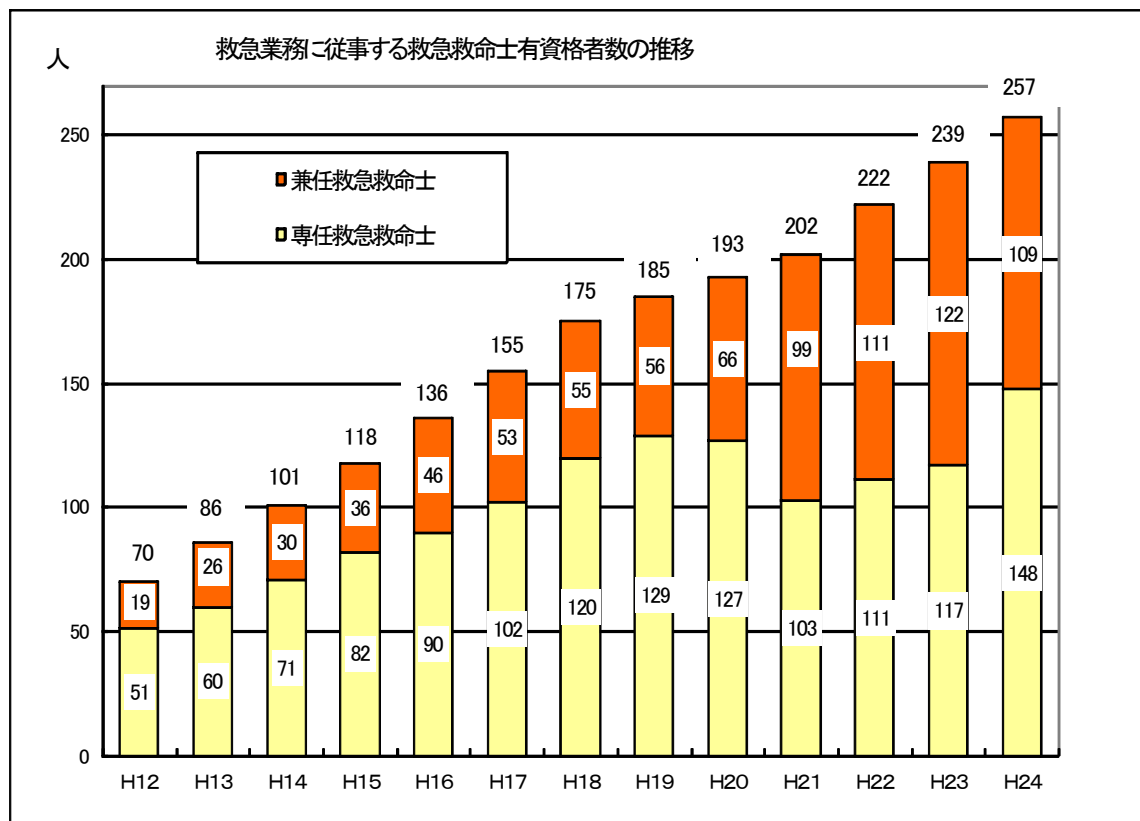
このうち、高規格救急自動車は55台で、全救急自動車数に占める割合は、約75.3%となっている。（表2-1）



表 2-1 救急業務の実施体制（平成 24 年 4 月 1 日現在）

消防本部	救急自動車数	救急隊数					救急隊員数 (運用数)	救急隊員数	
		うち 高規格	うち 常用	うち救急救命 士を運用して いる隊数	うち常時運用 している隊数	うち専任		うち兼任	
大分市消防局	16	16	12	12	12	12	126	112	14
別府市消防本部	5	5	4	4	4	4	32	32	0
中津市消防本部	5	4	3	3	3	3	50	16	34
佐伯市消防本部	6	3	6	6	4	4	77	12	65
臼杵市消防本部	5	4	3	3	3	3	21	12	9
津久見市消防本部	3	2	2	2	1	1	25	0	25
竹田市消防本部	3	2	3	3	3	3	36	0	36
豊後高田市消防本部	3	1	2	2	2	2	39	11	28
宇佐市消防本部	4	4	3	3	3	3	27	9	18
豊後大野市消防本部	4	1	4	4	4	2	27	0	27
由布市消防本部	4	2	3	3	3	3	38	0	38
国東市消防本部	4	2	4	4	2	2	35	0	35
日田玖珠みやま消防組合消防本部	8	6	8	8	6	2	77	0	77
杵築速見消防組合消防本部	3	3	3	3	3	3	33	6	27
県計	73	55	60	60	53	47	643	210	433

図 2-1 救急救命士数の推移



## 2 救急業務の実施状況

### (1) 救急出場件数及び搬送人員

平成 23 年中の救急自動車による救急出動件数は、48,679 件（対前年比 1,781 件増）となっている。

また、搬送人員は、46,031 人（対前年比 1,730 件増）となっており、このうち高齢者の搬送人員は 27,568 人、全搬送人員の 59.9%となっている。また管外に搬送した人員は、8,046 人で、全搬送人員の 17.5%が管外に搬送されていることとなる。

これは、一日平均約 133 件、約 10.8 分に 1 回の割合で救急出動し、県民の約 26 人に 1 人が救急自動車により搬送されたこととなる。（図 2-2、2-3）

### (2) 事故種別救急出場件数及び搬送人員

事故種別出動件数の上位は、急病が 27,191 件、一般負傷が 6,802 件、交通事故 4,271 件となっている。

搬送人員についても急病が 25,443 人と最も多く、次いで一般負傷 6,477 人、交通事故 4,415 人となっている。（表 2-2、図 2-4）

### (3) 傷病程度別搬送人員

平成 23 年中の救急自動車による搬送人員を傷病程度別でみると、中等症が 20,510 人（44.6%）と最も高く、次いで入院加療を必要としない軽症が 16,780 人（36.5%）となっている。（図 2-5）

### (4) 現場到着所要時間及び収容所要時間

平成 23 年中の救急出動の現場到着までの所要時間は、県平均で 7.6 分（前年 7.4 分）、収容所要時間（119 番通報から医療機関等に収容するまでに要した時間）の県平均は、32.8 分（前年 32.3 分）となっている。（表 2-3）

### (5) 医療機関別搬送人員

平成 23 年中の救急自動車による搬送人員のうち、救急医療機関に搬送された人員は、34,696 人で全搬送人員の約 75.4%が搬送されたこととなる。（表 2-9）

### (6) 応急手当

平成 23 年中の救急自動車による搬送人員のうち、救急隊が応急処置等を行った傷病者は 45,304 人（全搬送人員の約 98.4%）となっている。

また、救急隊が到着するまでの間に、バイスタンダー（現場に居合わせた人）により応急手当を実施することが救命効果の向上に資すると考えられることから、住民向けの応急手当普及講習を実施している。（表 2-4、2-5）

図 2-2 救急出動件数及び搬送人員の推移

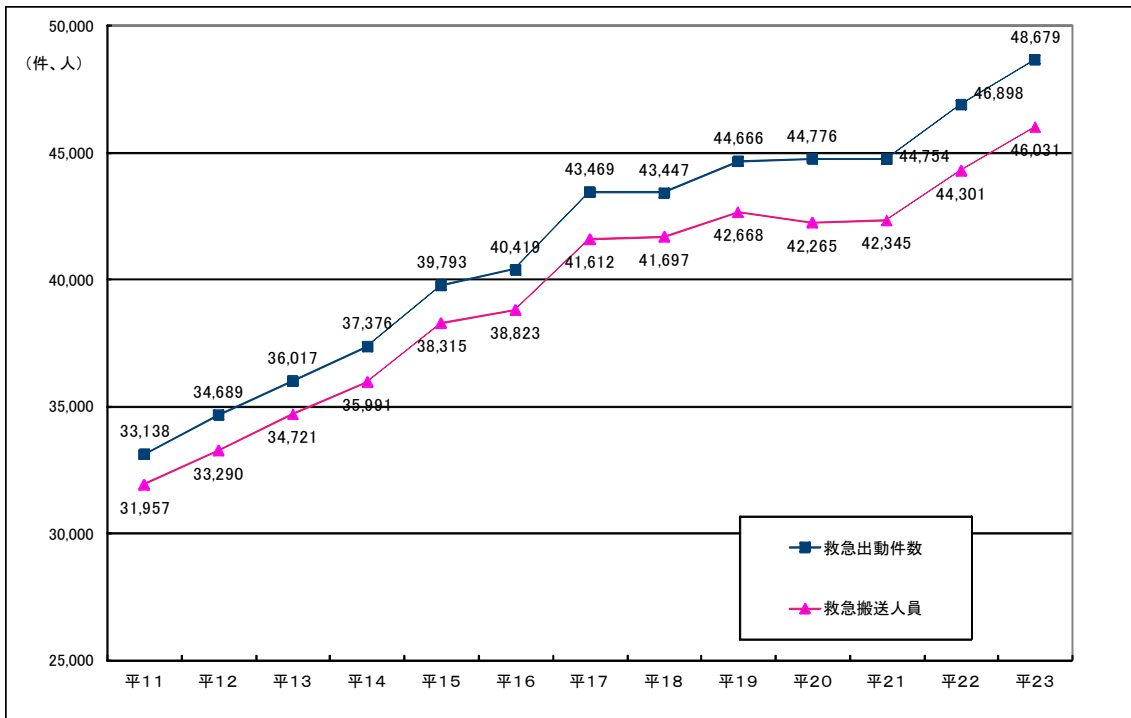


図 2-3 年齢区分別搬送人員（平成 23 年中）

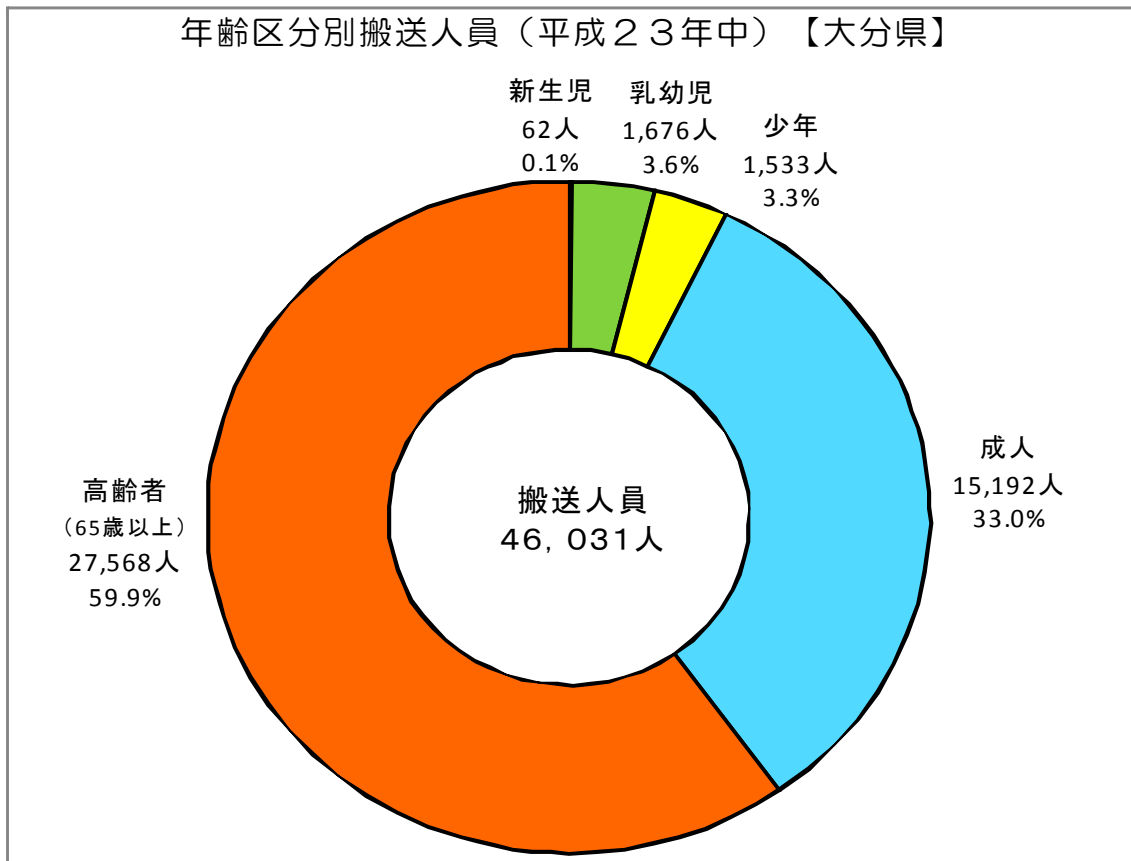


表 2-2 事故種別救急出動件数及び搬送人員

事故種別		平成23年中		平成22年中		対前年比較	
		件・人	構成比(%)	件・人	構成比(%)	件・人	増減率(%)
火災	出動件数	104	0.2%	111	0.2%	△ 7	△ 6.3
	搬送人員	40	0.1%	53	0.1%	△ 13	△ 24.5
自然災害	出動件数	3	0.0%	2	0.0%	1	50.0
	搬送人員	1	0.0%	2	0.0%	△ 1	△ 50.0
水難	出動件数	39	0.1%	50	0.1%	△ 11	△ 22.0
	搬送人員	21	0.0%	41	0.1%	△ 20	△ 48.8
交通事故	出動件数	4,271	8.8%	4,313	9.2%	△ 42	△ 1.0
	搬送人員	4,415	9.6%	4,497	10.2%	△ 82	△ 1.8
労働災害	出動件数	346	0.7%	269	0.6%	77	28.6
	搬送人員	328	0.7%	259	0.6%	69	26.6
運動競技	出動件数	365	0.7%	338	0.7%	27	8.0
	搬送人員	373	0.8%	341	0.8%	32	9.4
一般負傷	出動件数	6,802	14.0%	6,355	13.6%	447	7.0
	搬送人員	6,477	14.1%	6,081	13.7%	396	6.5
加害	出動件数	199	0.4%	204	0.4%	△ 5	△ 2.5
	搬送人員	163	0.4%	177	0.4%	△ 14	△ 7.9
自損行為	出動件数	551	1.1%	557	1.2%	△ 6	△ 1.1
	搬送人員	393	0.9%	364	0.8%	29	8.0
急病	出動件数	27,191	55.9%	26,092	55.6%	1099	4.2
	搬送人員	25,443	55.3%	24,401	55.1%	1042	4.3
その他	出動件数	8,808	18.1%	8,607	18.4%	201	2.3
	搬送人員	8,377	18.2%	8,085	18.3%	292	3.6
合計	出動件数	48,679	100.0%	46,898	100.0%	1781	3.8
	搬送人員	46,031	100.0%	44,301	100.0%	1730	3.9

図 2-4 事故種別搬送人員（平成 23 年中）

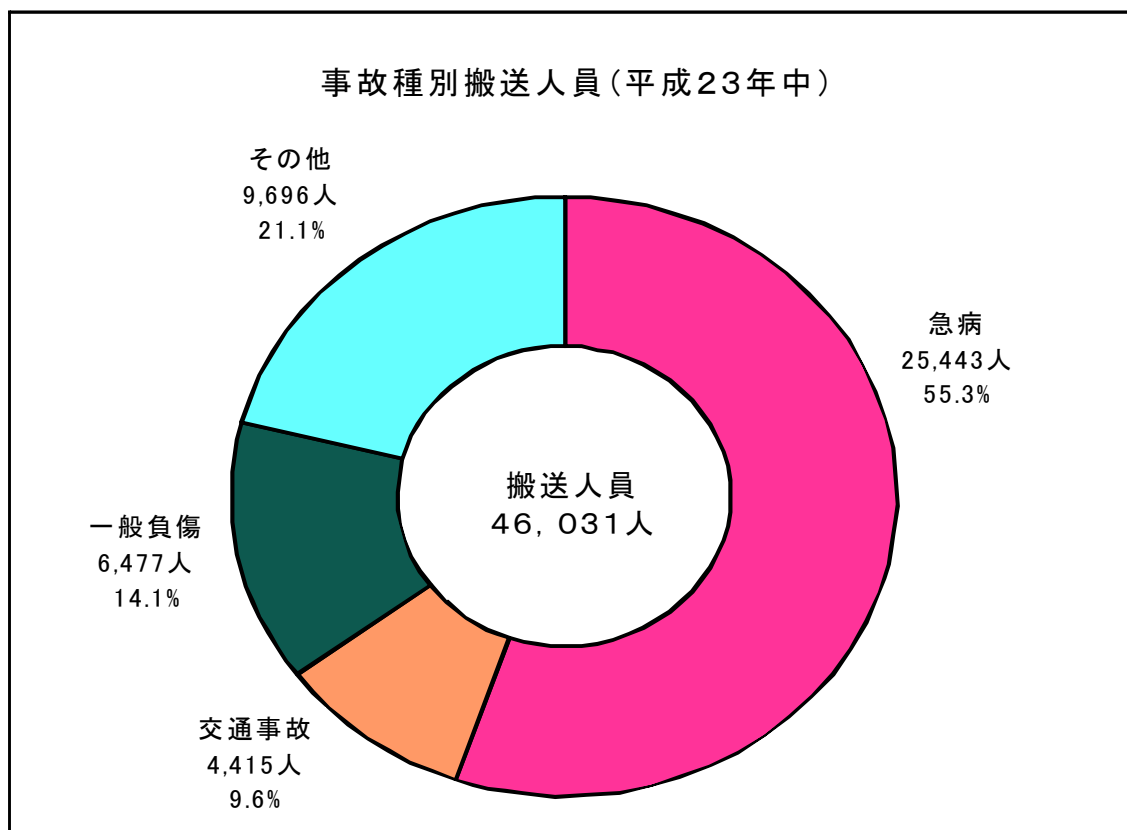


図 2-5 傷病程度別搬送人員（平成 23 年中）

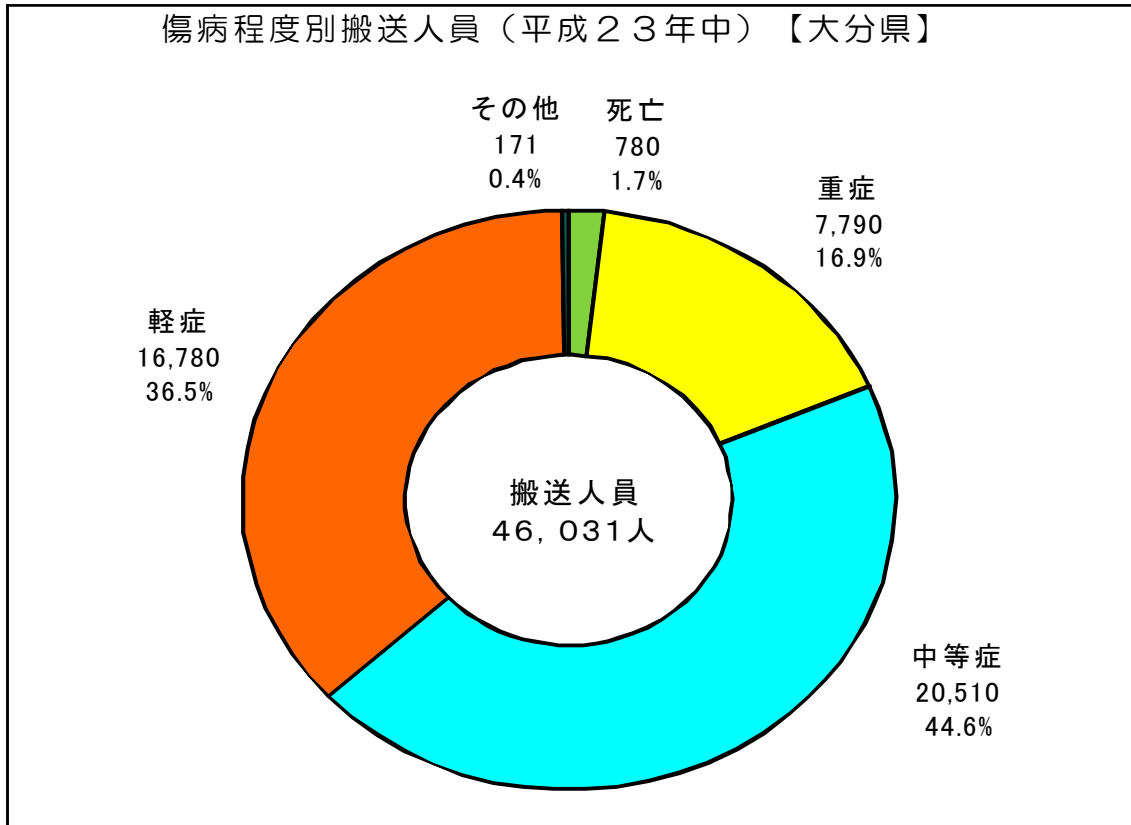


表 2-3 消防本部別現場到着所要時間及び収容所要時間（平成 23 年中）

消防本部	現場到着 平均所要時間(分)		収容 平均所要時間(分)	
		前年比		前年比
大分市消防局	6.4	△ 0.6	26.1	△ 0.9
別府市消防本部	7.4	2.2	27.1	2.5
中津市消防本部	9.0	0.1	36.9	0.6
佐伯市消防本部	9.5	0.5	38.4	2.2
臼杵市消防本部	7.5	0.2	31.4	0.1
津久見市消防本部	6.3	0.3	33.2	0.7
竹田市消防本部	8.3	0.1	47.9	0.0
豊後高田市消防本部	7.0	0.1	35.3	△ 1.3
宇佐市消防本部	8.5	0.4	37.4	1.4
豊後大野市消防本部	6.9	0.2	41.1	1.5
由布市消防本部	6.6	0.1	35.7	1.2
国東市消防本部	7.6	△ 0.3	44.0	△ 0.2
日田玖珠広域消防組合消防本部	8.7	0.0	36.7	0.6
杵築速見消防組合消防本部	9.9	0.6	40.1	2.0
県計	7.6	0.2	32.8	0.5

表 2-4 傷病程度別救急隊員の行った応急処置の状況（平成 23 年中）

応急処置等項目	事故種別	死	重	中	軽	その他	合計								
	応急手当等対象搬送人員	亡	症	等	症										
		771	7,673	20,219	16,474	167	45,304								
止	血	4	110	341	541	8	1,004								
被	覆	6	202	751	1,411	12	2,382								
固	定	42	915	1,951	1,570	38	4,516								
保	温	8	560	1,035	621	8	2,232								
酸	素	吸	入	681	4,010	6,313	1,635	77	12,716						
人	工	呼	吸	106	175	50	6	6	343						
心	マ	ッ	サ	ー	ジ	63	22	3	0	2	90				
	※うち自動式心マッサージ器	5	2	0	0	0	0	0	7						
心	肺	蘇	生	698	382	13	1	2	1,096						
	※うち自動式心マッサージ器	21	6	0	0	0	0	0	27						
※	在	宅	療	法	継	続	6	42	73	18	1	140			
※	シ	ョ	ッ	ク	パ	ン	ツ	0	0	0	5	5			
※	血	圧	測	定	107	7,005	19,370	15,317	152	41,951					
※	心	音	・	呼	吸	音	聴	取	428	1,757	3,490	1,907	54	7,636	
※	血	中	酸	素	飽	和	度	測	定	246	7,302	19,916	16,142	155	43,761
※	心	電	図	測	定	652	3,552	7,162	4,078	67	15,511				
気	道	確	保	737	900	491	108	18	2,254						
	※うち経鼻エアウェイ	99	91	15	4	1	210								
	※うち咽頭鏡、鉗子等	42	35	11	3	1	92								
	※うちラリングアルマスク等	91	59	4	0	2	156								
	※うち気管挿管	72	59	3	1	0	135								
※	除	細	動	75	63	13	2	0	153						
※	静	脈	路	確	保	116	93	7	4	2	222				
※	薬	剤	投	与	35	41	2	0	0	78					
そ	の	他	の	処	置	323	2,838	9,258	7,915	29	20,363				
合	計	4,333	29,969	70,239	51,281	631	156,453								
	拡大された処置計(※印の計)	1,995	20,107	50,066	37,481	435	110,084								

表 2-5 応急手当普及講習修了者数の推移

区分	住民に対する応急手当普及講習修了者数		
	普通救命講習	上級救命講習	合計
平成 14 年	5,064	353	5,417
平成 15 年	5,850	540	6,390
平成 16 年	5,406	479	5,885
平成 17 年	7,804	472	8,276
平成 18 年	9,021	520	9,541
平成 19 年	11,599	301	11,900
平成 20 年	12,092	381	12,473
平成 21 年	9,767	412	10,179
平成 22 年	9,873	404	10,277
平成 23 年	9,939	361	10,300
合計	86,415	4,223	70,061

## 救急統計表

表 2-6 資格別救急隊数、救急隊員数（平成 24 年 4 月 1 日現在）

表 2-7 事故種別救急出動件数（平成 23 年中）

表 2-8 事故種別搬送人員（平成 23 年中）

表 2-9 医療機関別搬送人員（平成 23 年中）

表 2-10 現場到着所要時間別出動件数の状況（平成 23 年中）

表 2-11 収容所要時間別搬送人員の状況（平成 23 年中）

表2-6 資格別救急隊数、救急隊員数（平成24年4月1日現在）

消防本部名	救急隊数（隊）							救急隊員数（人）										
	総数	救急救命士 運用救急隊			救急救命士を運 用していない隊			総数	専任	救急Ⅰ 過程修 了	救急Ⅱ 過程修 了	救急標 準過程 修了	救急救 命士資 格者	兼任	救急Ⅰ 過程修 了	救急Ⅱ 過程修 了	救急標 準過程 修了	救急救 命士資 格者
		常時	一部		救命士 がいる	救命士 がいない												
大分市	12	12	12	0	0	0	0	126	112	0	6	48	58	14	0	2	5	7
別府市	4	4	4	0	0	0	0	32	32	1	2	9	20	0	0	0	0	0
中津市	3	3	3	0	0	0	0	50	16	0	0	1	15	34	0	13	19	2
佐伯市	6	4	4	0	2	0	2	77	12	0	0	0	12	65	0	17	39	9
臼杵市	3	3	3	0	0	0	0	21	12	0	0	0	12	9	0	0	9	0
津久見市	2	1	1	0	1	0	1	25	0	0	0	0	0	25	0	2	15	8
竹田市	3	3	3	0	0	0	0	36	0	0	0	0	0	36	0	8	14	14
豊後高田市	2	2	2	0	0	0	0	39	11	0	0	0	11	28	0	8	20	0
宇佐市	3	3	3	0	0	0	0	27	9	0	1	3	5	18	0	1	5	12
豊後大野市	4	4	2	2	0	0	0	27	0	0	0	0	0	27	0	0	17	10
由布市	3	3	3	0	0	0	0	38	0	0	0	0	0	38	0	13	12	13
国東市	4	2	2	0	2	1	1	35	0	0	0	0	0	35	0	2	20	13
日田玖珠	8	6	2	4	2	0	2	77	0	0	0	0	0	77	1	30	25	21
杵築速見	3	3	3	0	0	0	0	33	6	0	0	0	6	27	0	5	13	9
合計	60	53	47	6	7	1	6	643	210	1	9	61	139	433	1	101	213	118



表2-7 事故種別救急出動件数（平成23年中）

（単位：件）

区分 消防本部名	火災	自然災害	水難	交通事故	労働災害	運動競技	一般負傷	加害	自損行為	急病	その他				合計	平成22年中	増減数	対前年 増減率 (%)	人口1万人 当たりの 出場件数
											転院搬送	医師搬送	資機材 等輸送	その他					
大分市	68	1	8	1,740	120	133	2,066	89	214	9,233	2,031	16	4	231	15,954	15,557	397	2.55	345.1
別府市	8	0	4	460	25	71	1,014	22	70	3,617	682	2	0	44	6,019	5,647	372	6.59	474.1
中津市	1	0	3	325	15	14	422	23	43	1,925	780	0	0	21	3,572	3,547	25	0.70	423.4
佐伯市	4	2	3	222	33	16	412	13	40	1,682	489	1	0	20	2,937	2,839	98	3.45	365.8
臼杵市	0	0	3	156	15	9	243	4	16	1,037	488	6	0	8	1,985	1,832	153	8.35	457.9
津久見市	1	0	0	50	17	12	137	0	4	528	260	0	0	18	1,027	894	133	14.88	478.7
竹田市	2	0	2	72	10	15	221	2	17	707	301	0	0	2	1,351	1,337	14	1.05	509.2
豊後高田市	3	0	1	68	10	9	216	3	10	748	242	0	0	7	1,317	1,317	0	0.00	524.4
宇佐市	1	0	3	256	15	11	372	14	14	1,605	535	0	0	6	2,832	2,661	171	6.43	465.7
豊後大野市	5	0	2	147	11	11	300	13	19	1,249	536	1	0	3	2,297	2,090	207	9.90	552.9
由布市	0	0	1	128	7	18	253	1	20	883	363	5	0	19	1,698	1,746	△ 48	△ 2.75	479.9
国東市	3	0	3	83	11	12	195	1	13	716	432	0	0	1	1,470	1,331	139	10.44	400.8
日田玖珠	5	0	5	390	43	25	590	11	41	1,931	830	4	0	3	3,878	3,748	130	3.47	374.5
杵築速見	3	0	1	174	14	9	361	3	30	1,330	412	2	0	3	2,342	2,352	△ 10	△ 0.43	382.6
合計	104	3	39	4,271	346	365	6,802	199	551	27,191	8,381	37	4	386	48,679	46,898	1,781	3.80	402.4

表2-8 事故種別搬送人員（平成23年中）

（単位：人）

区分 消防本部名	火災	自然災害	水難	交通事故	労働災害	運動競技	一般負傷	加害	自損行為	急病	その他	合計	平成22年中	増減数	対前年 増減率 (%)	人口1万人 当たり 搬送人員
大分市	11	1	4	1,722	114	134	1,968	78	177	8,723	2,035	14,967	14,492	475	3.28	323.7
別府市	6	0	3	484	23	76	974	19	47	3,371	684	5,687	5,335	352	6.60	447.9
中津市	1	0	3	349	15	14	403	21	31	1,779	779	3,395	3,383	12	0.35	402.4
佐伯市	4	0	2	237	31	16	387	11	23	1,564	482	2,757	2,682	75	2.80	343.4
臼杵市	0	0	2	151	15	8	236	4	15	984	486	1,901	1,784	117	6.56	438.5
津久見市	1	0	0	46	17	14	129	0	3	505	265	980	849	131	15.43	456.7
竹田市	1	0	1	77	8	16	214	1	8	645	297	1,268	1,287	△ 19	△ 1.48	477.9
豊後高田市	1	0	0	65	10	9	208	2	5	700	241	1,241	1,247	△ 6	△ 0.48	494.1
宇佐市	1	0	2	303	16	11	357	11	8	1,493	537	2,739	2,559	180	7.03	450.4
豊後大野市	4	0	1	153	11	11	283	7	12	1,189	534	2,205	2,009	196	9.76	530.7
由布市	0	0	0	147	7	18	236	1	9	816	365	1,599	1,610	△ 11	△ 0.68	451.9
国東市	3	0	2	82	7	10	188	0	8	674	430	1,404	1,272	132	10.38	382.8
日田玖珠	5	0	0	422	39	26	561	7	29	1,809	828	3,726	3,599	127	3.53	359.8
杵築速見	2	0	1	177	15	10	333	1	18	1,191	414	2,162	2,193	△ 31	△ 1.41	353.2
合計	40	1	21	4,415	328	373	6,477	163	393	25,443	8,377	46,031	44,301	1,730	3.91	380.6

表2-9 医療機関別搬送人員（平成23年中）

（単位：人）

消防本部名	救急医療機関						その他医療機関						計						その他			全体合計	救急医療機関に対する搬送割合(%)	救急医療機関数
	国立	公立	公的	私的		計	国立	公立	公的	私的		計	国立	公立	公的	私的		計	接骨院等	その他	計			
				病院	診療所					病院	診療所					病院	診療所							
大分市	1344	2089	1655	7191	0	12279	4	0	0	2274	399	2677	1348	2089	1655	9465	399	14956	0	11	11	14,967	82.1	14
別府市	1198	20	1692	2476	0	5386	80	0	4	133	82	299	1278	20	1696	2609	82	5685	0	2	2	5,687	94.7	7
中津市	25	1139	79	1857	8	3108	2	3	3	144	129	281	27	1142	82	2001	137	3389	0	6	6	3,395	91.7	7
佐伯市	31	53	22	691	12	809	7	2	1182	684	65	1940	38	55	1204	1375	77	2749	0	8	8	2,757	29.4	2
臼杵市	89	82	39	360	0	570	2	2	5	1044	250	1303	91	84	44	1404	250	1873	0	28	28	1,901	30.4	0
津久見市	70	27	6	106	0	209	1	0	15	720	33	769	71	27	21	826	33	978	0	2	2	980	21.4	0
竹田市	108	225	35	794	0	1162	1	2	2	35	65	105	109	227	37	829	65	1267	0	1	1	1,268	91.7	2
豊後高田市	53	75	51	788	5	972	4	0	0	247	13	264	57	75	51	1035	18	1236	0	5	5	1,241	78.6	1
宇佐市	30	197	95	915	153	1390	85	0	1	1104	149	1339	115	197	96	2019	302	2729	0	10	10	2,739	50.9	2
豊後大野市	136	699	18	751	0	1604	0	0	0	516	83	599	136	699	18	1267	83	2203	0	2	2	2,205	72.8	2
由布市	340	42	212	508	0	1102	6	0	105	248	106	465	346	42	317	756	106	1567	2	30	32	1,599	70.3	1
国東市	103	1031	81	94	0	1309	4	0	0	16	69	89	107	1031	81	110	69	1398	0	6	6	1,404	93.6	2
日田玖珠	28	27	1372	1639	0	3066	13	5	53	372	193	636	41	32	1425	2011	193	3702	0	24	24	3,726	82.8	4
杵築速見	653	309	439	329	0	1730	13	0	4	361	54	432	666	309	443	690	54	2162	0	0	0	2,162	80.0	2
合計	4,208	6,015	5,796	18,499	178	34,696	222	14	1,374	7,898	1,690	11,198	4,430	6,029	7,170	26,397	1,868	45,894	2	135	137	46,031	75.6	46

表2-10 現場到着所要時間別出動件数の状況（平成23年中）  
（119番通報から到着時間までの所要時間別出動件数）

区分 消防本部名	3分未満		3分以上 5分未満		5分以上 10分未満		10分以上 20分未満		20分以上		出動件数 合計 (件)	平均現場 到着時間 (分)
	出動件数 (件)	全出動件数に 対する構成比 (%)	出動件数 (件)	全出動件数に 対する構成比 (%)	出動件数 (件)	全出動件数に 対する構成比 (%)	出動件数 (件)	全出動件数に 対する構成比 (%)	出動件数 (件)	全出動件数に 対する構成比 (%)		
大分市	538	3.4	3,191	20.0	10,562	66.2	1,608	10.1	55	0.3	15,954	6.4
別府市	33	0.5	667	11.1	4,297	71.4	969	16.1	53	0.9	6,019	7.4
中津市	42	1.2	323	9.0	1,983	55.5	1,109	31.0	115	3.2	3,572	9.0
佐伯市	102	3.5	222	7.6	1,533	52.2	929	31.6	151	5.1	2,937	9.5
臼杵市	62	3.1	307	15.5	1,201	60.5	377	12.0	38	1.9	1,985	7.5
津久見市	81	7.9	268	26.1	556	54.1	93	9.1	29	2.8	1,027	6.3
竹田市	115	8.5	363	26.9	437	32.3	379	28.1	57	4.2	1,351	8.3
豊後高田市	96	7.3	344	26.1	571	43.4	284	21.6	22	1.7	1,317	7.0
宇佐市	59	2.1	384	13.6	1,475	52.1	829	29.3	85	3.0	2,832	8.5
豊後大野市	334	14.5	610	26.6	779	33.9	522	22.7	52	2.3	2,297	6.9
由布市	177	10.4	543	32.0	680	40.0	228	13.4	70	4.1	1,698	6.6
国東市	67	4.6	313	21.3	722	49.1	322	21.9	46	3.1	1,470	7.6
日田玖珠	107	2.8	817	21.1	1,891	48.8	761	19.6	302	7.8	3,878	8.7
杵築速見	24	1.0	249	10.6	1,084	46.3	840	35.9	145	6.2	2,342	9.9
合計	1,837	3.8	8,601	17.7	27,771	57.0	9,250	19.0	1,220	2.5	48,679	7.8

表2-11 病院収容所要時間別搬送人員の状況（平成23年中）  
 （119番通報から病院等に収容するのに要した時間別搬送人員）

区分 消防本部名	10分未満		10分以上 20分未満		20分以上 30分未満		30分以上 60分未満		60分以上 120分未満		120分以上		搬送人員 合計 (人)	平均病院 収容時間 (分)
	搬送人員 (人)	全搬送人員 に対する構 成比 (%)	搬送人員 (人)	全搬送人員 に対する構 成比 (%)	搬送人員 (人)	全搬送人員 に対する構 成比 (%)	搬送人員 (人)	全搬送人員 に対する構 成比 (%)	搬送人員 (人)	全搬送人員 に対する構 成比 (%)	搬送人員 (人)	全搬送人員 に対する構 成比 (%)		
大分市	15	0.1	3,114	20.8	7,800	52.1	3,944	26.4	92	0.6	2	0.0	14,967	26.1
うち管外搬送	0	0.0	19	2.8	294	42.7	359	52.1	17	2.5	0	0.0	689	
別府市	4	0.1	763	13.4	3,390	59.6	1,435	25.2	91	1.6	4	0.1	5,687	27.1
うち管外搬送	0	0.0	1	0.7	5	3.5	123	86.0	12	8.4	2	1.4	143	
中津市	0	0.0	225	6.6	1,197	35.3	1,612	47.5	358	10.5	3	0.1	3,395	36.9
うち管外搬送	0	0.0	2	0.5	20	4.6	217	50.0	192	44.2	3	0.7	434	
佐伯市	3	0.1	248	9.0	813	29.5	1,362	49.4	326	11.8	5	0.2	2,757	38.4
うち管外搬送	0	0.0	0	0.0	6	2.8	73	34.4	128	60.4	5	2.4	212	
白杵市	5	0.3	499	26.2	501	26.4	829	43.6	64	3.4	3	0.2	1,901	31.4
うち管外搬送	0	0.0	2	0.3	9	1.4	583	90.7	47	7.3	2	0.3	643	
津久見市	1	0.1	169	17.2	391	39.9	350	35.7	69	7.0	0	0.0	980	33.2
うち管外搬送	0	0.0	0	0.0	5	1.9	201	77.3	54	20.8	0	0.0	260	
竹田市	4	0.3	143	11.3	196	15.5	505	39.8	414	32.6	6	0.5	1,268	47.9
うち管外搬送	0	0.0	6	0.8	58	8.2	251	35.6	385	54.5	6	0.8	706	
豊後高田市	5	0.4	218	17.6	329	26.5	556	44.8	130	10.5	3	0.2	1,241	35.3
うち管外搬送	2	0.3	23	3.8	157	25.7	308	50.5	118	19.3	2	0.3	610	
宇佐市	3	0.1	166	6.1	830	30.3	1,471	53.7	263	9.6	6	0.2	2,739	37.4
うち管外搬送	0	0.0	1	0.1	55	7.8	458	65.3	182	26.0	5	0.7	701	
豊後大野市	1	0.0	192	8.7	407	18.5	1,294	58.7	307	13.9	4	0.2	2,205	41.1
うち管外搬送	0	0.0	3	0.3	33	3.4	671	68.3	274	27.9	2	0.2	983	
由布市	5	0.3	224	14.0	477	29.8	759	47.5	128	8.0	6	0.4	1,599	35.7
うち管外搬送	0	0.0	20	2.4	189	22.5	530	63.1	96	11.4	5	0.6	840	
国東市	3	0.2	100	7.1	304	21.7	736	52.4	252	17.9	9	0.6	1,404	44.0
うち管外搬送	0	0.0	0	0.0	0	0.0	109	41.9	143	55.0	8	3.1	260	
日田玖珠	9	0.2	683	18.3	1,089	29.2	1,450	38.9	488	13.1	7	0.2	3,726	36.7
うち管外搬送	0	0.0	1	0.3	0	0.0	156	45.5	185	53.9	1	0.3	343	
杵築速見	0	0.0	122	5.6	433	20.0	1,396	64.6	206	9.5	5	0.2	2,162	40.1
うち管外搬送	0	0.0	1	0.1	123	10.1	921	75.4	173	14.2	4	0.3	1,222	
合計	58	0.1	6,866	14.9	18,157	39.4	17,699	38.5	3,188	6.9	63	0.1	46,031	32.8
うち管外搬送	2	0.0	79	1.0	954	11.9	4,960	61.6	2,006	24.9	45	0.6	8,046	

### 3 救助業務の実施体制

#### (1) 救助隊設置状況

消防機関の行う救助活動は、近年、火災、交通事故、水難事故、自然災害からテロ災害など特殊な災害まで及んでいる。昭和 61 年 4 月に消防法及び消防組織法が改正され、市町村は総務省令で定める基準に従い救助隊を設置することが規定に新たに設けられ救助体制の整備が図られてきた。

平成 24 年 4 月 1 日現在の県下の救助隊の設置状況は、14 消防本部で 19 隊となっており、救助隊員数は 290 人となっている。(表 2-13)

#### (2) 保有する装備

救助隊が保有する装備については、救助事案の複雑・多様化に伴い、より専門的かつ高度な機能・性能が必要とされている。今後も救助工作車等及び救助活動のための機械器具の計画的な整備を引き続き推進していく必要がある。(表 2-14)

#### (3) 教育訓練

消防職員の救助活動に関する教育訓練については、消防学校における救助科での教育訓練を実施しているほか、消防本部で定期的な訓練を実施している場合が多い。(表 2-15)

表 2-13 救助業務実施体制（平成 24 年 4 月 1 日現在）

消防本部名	救助隊数			救助隊員数					救助工作車
	計	専任救助隊	兼任救助隊	計	うち		専任救助隊員	兼任救助隊員	
					救助科修了者	消防長認定者			
大分市消防局	3	3	0	48	13	35	48	0	3
別府市消防本部	1	1	0	12	6	6	12	0	1
中津市消防本部	1	1	0	25	15	10	25	0	1
佐伯市消防本部	1	0	1	20	7	13	0	20	1
臼杵市消防本部	1	0	1	23	6	17	0	23	1
津久見市消防本部	1	0	1	13	5	8	0	13	0
竹田市消防本部	1	0	1	11	3	8	0	11	1
豊後高田市消防本部	1	0	1	26	21	5	0	26	1
宇佐市消防本部	1	1	0	12	6	6	12	0	1
豊後大野市消防本部	1	0	1	18	2	16	0	18	1
由布市消防本部	1	0	1	12	6	6	0	17	1
国東市消防本部	2	0	2	18	10	8	0	18	1
日田玖珠玖城消防組合消防本部	2	0	2	28	15	13	0	28	2
杵築東見消防組合消防本部	2	0	2	24	24	0	2	22	1
合計	19	6	13	290	139	151	99	196	16

表 2-14 県下の救助隊が乗車する車両及び救助活動のための機械器具等の保有状況

(平成 24 年 4 月 1 日現在)

搭乗車両	救助工作車	はしご車	屈折はしご車	ポンプ車	水槽付ポンプ車	化学車	その他	計			
		16	4	0	7	7	4	2	40		
救助用機械器具	かききはしご	三連梯子	金属製のたまたみ梯子又はワイヤ梯子	空気式救助マット	救命索発射機	サイバーリング又は救命用索	昇降機	油圧ジャッキ	油圧スプレッダー	可搬ウインチ	
		55	70	19	18	33	93	33	29	14	39
	マンホール救助器具	救助用簡易起重機	マット型救助ジャッキ	大型油圧スプレッダー	救助用支器具	チェーンブロック	油圧切斷機	エンジンカッター	ガス溶断器	チェーンソー	
		9	0	33	27	5	8	12	38	17	79
	鉄線カッター	空鋸	大型油圧切斷機	空気切斷機	コンクリート・鉄筋用チェーンソー	万能斧	ハンマー	携帯用コンクリート破断器具	削岩機	ハンマドリル	
		72	20	24	9	5	121	58	8	13	14
	生物剤検出器	可燃性ガス測定器	有毒ガス測定器	酸素濃度測定器	放射線測定器	空気呼吸器	空気補充用ボンベ	酸素呼吸器	簡易呼吸器	防塵マスク	
		2	52	34	21	27	546	1017	7	8	465
	送風機	エアラインマスク	而電手袋	而電衣	而電ボウシ	而電長靴	防塵メガネ	携帯警報器	防毒マスク	化審防護服	
		19	6	163	42	43	60	410	160	175	135
	陽式化審防護服	而熱服	放射線防護服	特殊ヘルメット	除染シャワー	除染剤散布器	潜水器具	救命胴衣	水中投光器	救命浮環	
		31	48	16	2	6	6	72	537	30	121
	浮標	救命ボート	船外機	水中スクーター	水中無線機	水中時計	水中テレビカメラ	登山器具	バスケット型昇降機	簡易画像探照機	
		17	37	19	2	1	21	0	22	40	9
	画像探照機	地中音響探照機	熱画像直視装置	夜間用暗視装置	電磁波探照装置	二酸化炭素探照装置	水中探照装置	地震警報器	投光器	携帯投光器	
	2	1	1	1	0	0	0	1	116	277	
携帯拡声器	携帯無線機	応急処置用セット	車庫移動器具	縫針機	ロープ登降機	救助用降下機	発電機	大型ブローア	ウォーターカッター		
	160	333	40	10	19	16	14	125	0	0	

表 2-15 県下の救助隊員の訓練実施状況（平成 23 年中）

	体力錬成訓練	ロープ基本・ 応用訓練	検索・ 救助訓練	各種救助器具 取扱訓練	各種救助事象 想定訓練	その他訓練	計
実施延回数 (回)	3,685	1,145	1,465	1,261	603	414	8,573
実施延人員 (人)	19,023	5,837	6,884	5,768	3,313	1,944	42,769
実施延時間 (時間)	10,897	4,943	4,928	3,363	2,037	1,139	27,307

#### 4 救助業務の実施状況

##### (1) 救助活動件数及び救助人員の状況

平成 23 年中の県下における救助活動実施状況は、救助活動件数 406 件（対前年度比 8 件増）、救助人員 453 人（対前年度比 21 人減）となっている。（表 2-17、2-20）

##### (2) 事故種別救助活動の状況

平成 23 年中の救助出動人員（救助活動を行うために出動したすべての消防職団員をいう。）は、延べ 8,186 人であり、うち消防職員は延べ 7,224 人、消防団員は延べ 962 人である。

また、救助活動人員（救助出動人員のうち実際に救助活動を行った消防職団員をいう。）は、延べ 3,652 人であり、救助活動 1 件当たり約 9.0 人が従事したこととなる。事故種別ごとでは、建物火災 14.7 人が 1 件当たりの従事人員が最も多く、次いで水難事故の 10.2 人となっている。（表 2-17、2-18、2-19）



## 救 助 統 計 表

表 2-16 事故種別救助出動件数（平成 23 年中）

表 2-17 事故種別救助活動件数（平成 23 年中）

表 2-18 事故種別救助人員（平成 23 年中）

表 2-19 事故種別救助出動人員（平成 23 年中）

表 2-20 事故種別救助活動人員（平成 23 年中）

表2-16 事故種別救助出動件数（平成23年中）

消防本部名	火災		交通事故	水難事故	風水害等 自然災害	機械による 事故	建物等 による事故	ガス及び 酸欠事故	破裂事故	その他 の事故	計
	建物	建物以外									
大分市	11	0	69	5	0	5	30	1	0	40	161
別府市	3	0	26	3	0	4	11	0	0	31	78
中津市	0	0	24	7	0	2	5	0	0	10	48
佐伯市	0	0	24	3	0	0	1	0	0	18	46
臼杵市	0	0	20	3	2	0	0	0	0	7	32
津久見市	0	0	5	0	0	0	0	0	0	3	8
竹田市	0	0	12	0	0	2	0	1	0	11	26
豊後高田市	0	0	11	2	0	0	0	0	0	7	20
宇佐市	0	0	22	5	0	1	0	0	0	7	35
豊後大野市	0	0	22	2	0	0	0	1	0	5	30
由布市	0	0	17	0	0	0	0	0	0	13	30
国東市	1	0	13	0	0	0	1	0	0	10	25
日田玖珠広域消防組合	1	0	56	4	1	1	0	0	0	30	93
杵築速見消防組合	7	4	26	2	1	3	0	0	1	9	53
合計	23	4	347	36	4	18	48	3	1	201	685

表2-17 事故種別救助活動件数（平成23年中）

消防本部名	火災		交通事故	水難事故	風水害等 自然災害	機械による 事故	建物等 による事故	ガス及び 酸欠事故	破裂事故	その他 の事故	計
	建物	建物以外									
大分市	11	0	35	5	0	3	25	1	0	23	103
別府市	3	0	12	1	0	3	9	0	0	13	41
中津市	0	0	12	5	0	2	3	0	0	6	28
佐伯市	0	0	11	2	0	0	1	0	0	14	28
臼杵市	0	0	14	3	2	0	0	0	0	7	26
津久見市	0	0	1	0	0	0	0	0	0	2	3
竹田市	0	0	2	0	0	0	0	0	0	5	7
豊後高田市	0	0	11	2	0	0	0	0	0	7	20
宇佐市	0	0	8	1	0	0	0	1	0	2	12
豊後大野市	0	0	5	0	0	0	0	0	0	5	10
由布市	0	0	8	0	0	0	0	0	0	10	18
国東市	1	0	6	0	0	0	1	0	0	8	16
日田玖珠広域消防組合	1	0	31	1	0	0	0	0	0	19	52
杵築速見消防組合	7	4	18	2	1	3	0	0	0	7	42
合計	23	4	174	22	3	11	39	2	0	128	406

表2-18 事故種別救助出動人員（平成23年中）

消防本部名	内訳	火災		交通事故	水難事故	風水害等 自然災害	機械による 事故	建物等 による事故	ガス及び 酸欠事故	破裂事故	その他 の事故	計
		建物	建物以外									
大分市	消防職員	328	0	1,116	99	0	79	441	32	0	575	2,670
	消防団員	135	0	7	0	0	0	0	0	0	6	148
	計	463	0	1,123	99	0	79	441	32	0	581	2,818
別府市	消防職員	92	0	370	40	0	43	98	0	0	479	1,122
	消防団員	153	0	0	0	0	0	0	0	0	218	371
	計	245	0	370	40	0	43	98	0	0	697	1,493
中津市	消防職員	0	0	255	66	0	20	37	0	0	84	462
	消防団員	0	0	0	0	0	0	0	0	0	0	0
	計	0	0	255	66	0	20	37	0	0	84	462
佐伯市	消防職員	0	0	193	22	0	0	8	0	0	151	374
	消防団員	0	0	0	3	0	0	0	0	0	0	3
	計	0	0	193	25	0	0	8	0	0	151	377
臼杵市	消防職員	0	0	172	35	11	0	0	0	0	60	278
	消防団員	0	0	0	0	0	0	0	0	0	0	0
	計	0	0	172	35	11	0	0	0	0	60	278
津久見市	消防職員	0	0	31	0	0	0	0	0	0	18	49
	消防団員	0	0	0	0	0	0	0	0	0	0	0
	計	0	0	31	0	0	0	0	0	0	18	49
竹田市	消防職員	0	0	101	0	0	20	0	8	0	153	282
	消防団員	0	0	0	0	0	0	0	0	0	237	237
	計	0	0	101	0	0	20	0	8	0	390	519
豊後高田市	消防職員	0	0	75	16	0	0	0	0	0	39	0
	消防団員	0	0	0	0	0	0	0	0	0	0	0
	計	0	0	75	16	0	0	0	0	0	39	0
宇佐市	消防職員	0	0	209	50	0	10	0	0	0	54	323
	消防団員	0	0	0	3	0	0	0	0	0	0	3
	計	0	0	209	53	0	10	0	0	0	54	326
豊後大野市	消防職員	0	0	89	10	0	0	0	12	0	33	144
	消防団員	0	0	0	0	0	0	0	0	0	0	0
	計	0	0	89	10	0	0	0	12	0	33	144
由布市	消防職員	0	0	81	0	0	0	0	0	0	63	144
	消防団員	0	0	3	0	0	0	0	0	0	14	17
	計	0	0	84	0	0	0	0	0	0	77	161
国東市	消防職員	4	0	114	0	0	0	6	0	0	86	210
	消防団員	0	0	0	0	0	0	0	0	0	0	0
	計	4	0	114	0	0	0	6	0	0	86	210
日田玖珠広域消防組合	消防職員	14	0	439	31	7	6	0	0	0	198	695
	消防団員	0	0	0	0	0	0	0	0	0	0	0
	計	14	0	439	31	7	6	0	0	0	198	695
杵築速見消防組合	消防職員	88	36	238	14	4	31	0	0	9	51	471
	消防団員	175	8	0	0	0	0	0	0	0	0	183
	計	263	44	238	14	4	31	0	0	9	51	654
出動人員合計	消防職員	526	36	3,483	383	22	209	590	52	9	2,044	7,224
	消防団員	463	8	10	6	0	0	0	0	0	475	962
	計	989	44	3,493	389	22	209	590	52	9	2,519	8,186

表2-19 事故種別救助活動人員（平成23年中）

消防本部名	内訳	火災		交通事故	水難事故	風水害等 自然災害	機械による 事故	建物等 による事故	ガス及び 酸欠事故	破裂事故	その他 の事故	計
		建物	建物以外									
大分市	消防職員	70	0	307	38	0	21	173	14	0	179	802
	消防団員	0	0	0	0	0	0	0	0	0	0	0
	計	70	0	307	38	0	21	173	14	0	179	802
別府市	消防職員	10	0	127	16	0	24	51	0	0	112	340
	消防団員	0	0	0	0	0	0	0	0	0	0	0
	計	10	0	127	16	0	24	51	0	0	112	340
中津市	消防職員	0	0	136	46	0	20	23	0	0	43	268
	消防団員	0	0	0	0	0	0	0	0	0	0	0
	計	0	0	136	46	0	20	23	0	0	43	268
佐伯市	消防職員	0	0	87	18	0	0	8	0	0	110	223
	消防団員	0	0	0	0	0	0	0	0	0	0	0
	計	0	0	87	18	0	0	8	0	0	110	223
臼杵市	消防職員	0	0	117	35	11	0	0	0	0	60	223
	消防団員	0	0	0	0	0	0	0	0	0	0	0
	計	0	0	117	35	11	0	0	0	0	60	223
津久見市	消防職員	0	0	6	0	0	0	0	0	0	9	15
	消防団員	0	0	0	0	0	0	0	0	0	0	0
	計	0	0	6	0	0	0	0	0	0	9	15
竹田市	消防職員	0	0	14	0	0	0	0	0	0	122	136
	消防団員	0	0	0	0	0	0	0	0	0	237	237
	計	0	0	14	0	0	0	0	0	0	359	373
豊後高田市	消防職員	0	0	75	16	0	0	0	0	0	36	127
	消防団員	0	0	0	0	0	0	0	0	0	0	0
	計	0	0	75	16	0	0	0	0	0	36	127
宇佐市	消防職員	0	0	75	32	0	0	0	0	0	0	107
	消防団員	0	0	0	3	0	0	0	0	0	0	3
	計	0	0	75	35	0	0	0	0	0	0	110
豊後大野市	消防職員	0	0	36	4	0	0	0	6	0	13	59
	消防団員	0	0	0	0	0	0	0	0	0	0	0
	計	0	0	36	4	0	0	0	6	0	13	59
由布市	消防職員	0	0	35	0	0	0	0	0	0	46	81
	消防団員	0	0	0	0	0	0	0	0	0	14	14
	計	0	0	35	0	0	0	0	0	0	60	95
国東市	消防職員	4	0	44	0	0	0	6	0	0	64	118
	消防団員	0	0	0	0	0	0	0	0	0	0	0
	計	4	0	44	0	0	0	6	0	0	64	118
日田玖珠広域消防組合	消防職員	2	0	230	3	0	0	0	0	0	130	365
	消防団員	0	0	0	0	0	0	0	0	0	0	0
	計	2	0	230	3	0	0	0	0	0	130	365
杵築速見消防組合	消防職員	77	36	157	14	4	31	0	0	0	40	359
	消防団員	175	0	0	0	0	0	0	0	0	0	175
	計	252	36	157	14	4	31	0	0	0	40	534
活動人員合計	消防職員	163	36	1,446	222	15	96	261	20	0	964	3,223
	消防団員	175	0	0	3	0	0	0	0	0	251	429
	計	338	36	1,446	225	15	96	261	20	0	1,215	3,652

表2-20 事故種別救助人員（平成23年中）

消防本部名	火災		交通事故	水難事故	風水害等 自然災害	機械によ る 事故	建物等 による事 故	ガス及び 酸欠事故	破裂事故	その他 の事故	計
	建物	建物以外									
大分市	4	0	39	5	0	3	26	1	0	22	100
別府市	1	0	15	1	0	3	8	0	0	12	40
中津市	0	0	17	5	0	5	3	0	0	6	36
佐伯市	0	0	16	2	0	0	1	0	0	12	31
臼杵市	0	0	17	3	11	0	0	0	0	7	38
津久見市	0	0	1	0	0	0	0	0	0	6	7
竹田市	0	0	3	0	0	0	0	0	0	4	7
豊後高田市	0	0	16	2	0	0	0	0	0	9	27
宇佐市	0	0	11	4	0	0	0	0	0	0	15
豊後大野市	0	0	10	1	0	0	0	1	0	2	14
由布市	0	0	10	0	0	0	0	0	0	11	21
国東市	1	0	8	0	0	0	1	0	0	8	18
日田玖珠広域消防組合	1	0	35	1	0	0	0	0	0	20	57
杵築速見消防組合	4	1	24	2	1	3	0	0	0	7	42
合計	11	1	222	26	12	14	39	2	0	126	453