

消 防 年 報

平成 29 年版

大 分 県

目 次

第 1 章	火災	1
第 2 章	救急・救助	14
第 3 章	予防	36
第 4 章	消防組織	52
第 5 章	防災航空隊	75
第 6 章	災害	76

第1章 火災

1 火災の現況と最近の動向

この10年間の火災の動向をみると、出火件数は平成19年の596件をピークとして概ね減少傾向で推移し、平成28年は383件となっている。また、損害額は平成19年以降ほぼ横這いで推移した後、平成25年から減少傾向となっている。平成28年の損害額は、前年から424百万円増加した841百万円となっている。

平成28年は、死者数が前年より減少した一方で、出火件数、損害額及び負傷者数が増加した。(図1-1、1-2)

図1-1 過去10年間の出火件数と損害額の推移

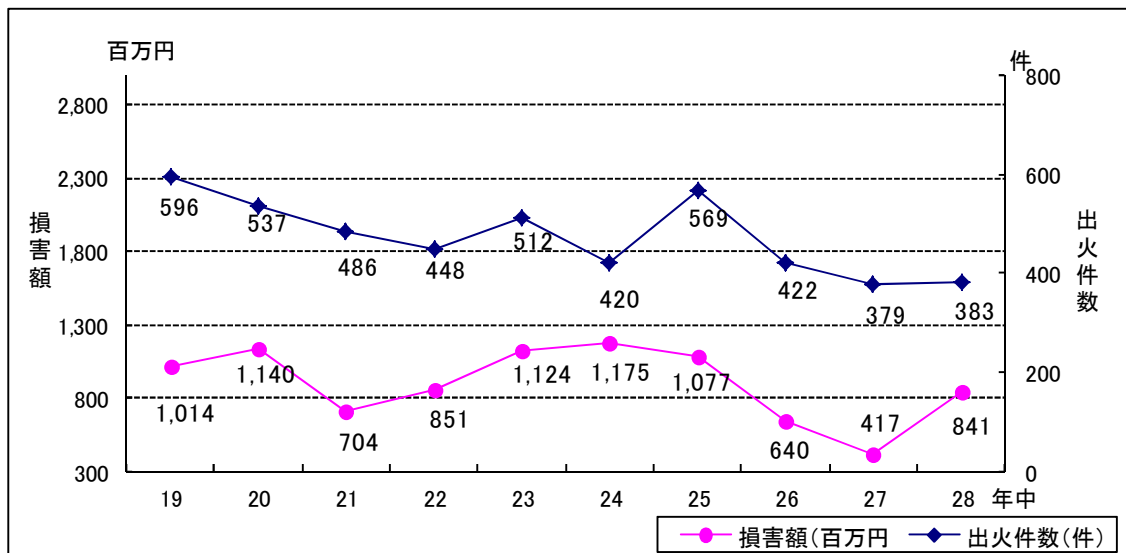
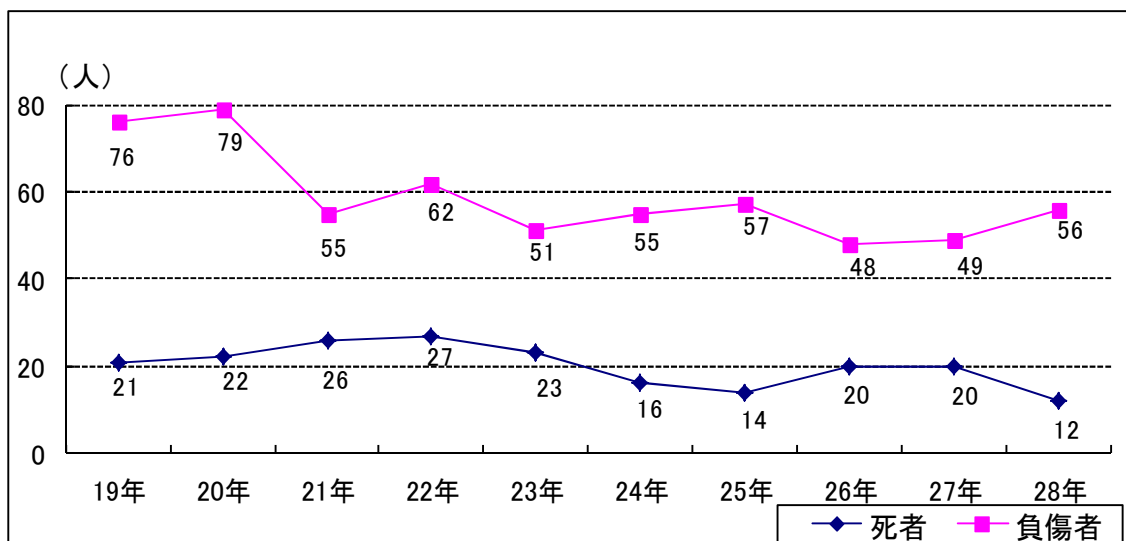


図1-2 過去10年間の死者数と負傷者数の推移



2 出火状況

(1) 出火件数

平成 28 年中の出火件数は、383 件であり、前年に比べ 4 件増加している。また、1 日当たりの出火件数は、1.05 件となっている。(表 1-1)

(2) 火災種別

火災を 6 種別に区分し、その構成比についてみると、建物火災が 52.0%で最も高い比率を占めている。次いで、車両火災 14.4%、林野火災 6.3%、船舶火災 0.5%となっている。(表 1-1、1-2)

(3) 四季別

出火件数を四季別にみると、火災は、空気が乾燥し火気を使用する機会の多い冬季から春季にかけて多く発生し、平成 28 年中は、冬季と春季で 220 件 (57.4%) となった。(表 1-4)

(4) 出火率

平成 28 年中の出火率 (人口 1 万人当たりの出火件数) は、県全体で 3.30 件/1 万人となっており、前年より 0.05 ポイント増加している。(表 1-1)

表 1-1 火災の概況

区 分	単位	平成28年	平成27年	増減	増減率 (%)	平成28年	平成28年	平成28年
		(A)	(A)	(A - B) (C)	$\frac{C}{B} \times 100$	構 成 比 (%)	1 日 当 た り	人口 1 万人 当 た り
出 火 件 数	件	383	379	4	1.1	100.0	1.05	3.30
建 物	件	199	200	△ 1	△ 0.5	52.0	0.55	1.72
林 野	件	24	30	△ 6	△ 20.0	6.3	0.07	0.21
車 両	件	55	37	18	48.6	14.4	0.15	0.47
船 舶	件	2	2		.0	0.5	0.01	0.02
航 空 機	件	0	0	0	0.0	0.0	0.00	0.00
そ の 他	件	103	110	△ 7	△ 6.4	26.9	0.28	0.89
建 物 焼 損 棟 数	棟	284	272	12	4.4	100.0	0.78	2.45
全 焼	棟	73	79	△ 6	△ 7.6	25.7	0.20	0.63
半 焼	棟	12	20	△ 8	△ 40.0	4.2	0.03	0.10
部 分 焼	棟	78	61	17	27.9	27.5	0.21	0.67
ぼ や	棟	121	112	9	8.0	42.6	0.33	1.04
建 物 焼 損 床 面 積	㎡	14,959	9,451	5,508	58.3	—	40.98	129.00
建 物 焼 損 表 面 積	㎡	854	853	1	.1	—	2.34	7.36
林 野 焼 損 面 積	a	2,546	441	2,105	477.3	—	6.98	21.96
死 者	人	12	20	△ 8	△ 40.0	100.0	0.03	0.10
建 物	人	9	14	△ 5	△ 35.7	75.0	0.02	0.08
林 野	人	0	1	0	0.0	0.0	0.00	0.00
車 両	人	0	2	△ 2	△ 100.0	0.0	0.00	0.00
船 舶	人	0	0	0	0.0	0.0	0.00	0.00
そ の 他	人	3	3		.0	25.0	0.01	0.03
負 傷 者	人	56	49	7	14.3	100.0	0.15	0.48
建 物	人	46	37	9	24.3	82.1	0.13	0.40
林 野	人	0	1	△ 1	△ 100.0	0.0	0.00	0.00
車 両	人	2	3	△ 1	0.0	3.6	0.01	0.02
船 舶	人	0	2	0	0.0	0.0	0.00	0.00
そ の 他	人	8	6	2	33.3	14.3	0.02	0.07
り 災 世 帯 数	世帯	150	135	15	11.1	100.0	0.41	1.29
全 損	世帯	35	32	3	9.4	23.3	0.10	0.30
半 損	世帯	3	8	△ 5	△ 62.5	2.0	0.01	0.03
小 損	世帯	112	95	17	17.9	74.7	0.31	0.97
り 災 人 員	人	332	275	57	20.7	—	0.91	2.86
損 害 額	千円	840,515	417,449	423,066	101.3	100.0	2,302.78	7,248.11
建 物	千円	657,087	387,279	269,808	69.7	78.2	1,800.24	5,666.33
林 野	千円	4,281	1,470	2,811	191.2	0.5	11.73	36.92
車 両	千円	40,413	16,969	23,444	138.2	4.8	110.72	348.50
船 舶	千円	1,628	2,411	0	0.0	0.2	4.46	14.04
航 空 機	千円	0	0	0	0.0	0.0	0.00	0.00
そ の 他	千円	133,416	8,053	125,363	1556.7	15.9	365.52	1,150.50
爆 発	千円	3,690	1,267	2,423	0.0	0.4	10.11	31.82

※ 大分県人口 1,159,634 人 (H28 人口推計)

表 1-2 火災種別出火件数の構成比率

区分	平成28年		平成27年		構成比の増減(%)
	件数(件)	構成比(%)	件数(件)	構成比(%)	
建物火災	199	52.0	200	52.8	△ 0.8
林野火災	24	6.3	30	7.9	△ 1.6
車両火災	55	14.4	37	9.8	4.6
船舶火災	2	0.5	2	0.5	△ 0.0
航空機火災	0	0.0	0	0.0	0.0
その他火災	103	26.9	110	29.0	△ 2.1
合計	383	100.0	379	100.0	

表 1-3 火災種別出火件数の推移

(平成 18 年=100)

区分 年別	建物		林野		車両		船舶		航空機		その他		合計	
	件数	指数	件数	指数	件数	指数	件数	指数	件数	指数	件数	指数	件数	指数
19	319	100.0	71	100.0	55	100.0	2	100.0	0	100.0	149	100.0	596	100.0
20	287	90.0	65	91.5	52	94.5	4	200.0	0	100.0	129	86.6	537	90.1
21	275	86.2	51	71.8	40	72.7	1	50.0	0	100.0	119	79.9	486	81.5
22	240	75.2	47	66.2	39	70.9	0	0.0	0	100.0	122	81.9	448	75.2
23	254	79.6	94	132.4	44	80.0	1	50.0	0	100.0	119	79.9	512	85.9
24	249	78.1	40	56.3	38	69.1	3	150.0	0	100.0	90	60.4	420	70.5
25	271	85.0	64	90.1	60	109.1	3	150.0	0	100.0	171	114.8	569	95.5
26	219	68.7	48	67.6	48	87.3	4	200.0	0	100.0	103	69.1	422	70.8
27	200	62.7	30	42.3	37	67.3	2	100.0	0	100.0	110	73.8	379	63.6
28	199	62.4	24	33.8	55	100.0	2	100.0	0	100.0	103	69.1	383	64.3

表 1-4 四季別出火状況

年別 季別	平成 28 年				平成 27 年			
	出火件数 (件)	割合 (%)	損害額 (千円)	割合 (%)	出火件数 (件)	割合 (%)	損害額 (千円)	割合 (%)
春季 (3月~5月)	118	30.8	263,904	31.4	117	30.9	82,682	19.8
夏季 (6月~8月)	98	25.6	226,259	26.9	64	16.9	38,113	9.1
秋季 (9月~11月)	65	17.0	214,502	25.5	92	24.3	76,942	18.4
冬季 (1月・2月・12月)	102	26.6	135,850	16.2	106	28.0	219,712	52.6
計	383	100.0	840,515	100.0	379	100.0	417,449	100.0

3 火災による死傷者の状況

平成 28 年中の火災による死者数は 12 人であり、前年の 20 人に比べ 8 人減少している。放火自殺者を除いた火災による死者数は 11 人で、前年の 15 人に比べ 4 人減少している。

一方、負傷者は 56 人であり、前年の 49 人に比べ 7 人増加している。(表 1-1、表 1-5)

(1) 発生状況

平成 28 年中の火災による 1 日あたりの死者数は 0.03 人、負傷者は 0.15 人であり、人口 1 万人当たりでは、死者数が 0.10 人、負傷者が 0.48 人発生していることとなる。

(表 1-1、図 1-3)

(2) 時間帯別

平成 28 年の時間帯別の火災による死者の発生状況は、2 時台、5 時台でそれぞれ 2 人、8 時台、10 時台、13 時台、15 時台、16 時台、21 時台でそれぞれ 1 人となっている。(図 1-4)

(3) 死因

平成 28 年中の放火自殺者を除いた火災による死因は、火傷によるものが 7 人(63.6%)と最も多くなっている。(表 1-5)

(4) 火災種別死者数

平成 28 年中の火災種別ごとの死者数をみると、建物火災による死者数が 9 人で最も多く、次いで、その他の火災による死者数が 3 人となっている。(表 1-1)

(5) 年齢階層別死者数

平成 28 年中の死者数を年齢階層別にみると、65 歳以上の高齢者が 9 人となっており、全体の約 75.0%を占めている。最も死者数の多かった年齢階層は 76~80 歳で、3 人となっている。(図 1-5)

(6) 放火自殺者

平成 28 年中の放火自殺者は、1 人で、前年の 5 人に比べ 4 人減少している。(表 1-5)

図 1-3 月別の火災による死傷者発生状況（平成 28 年中）

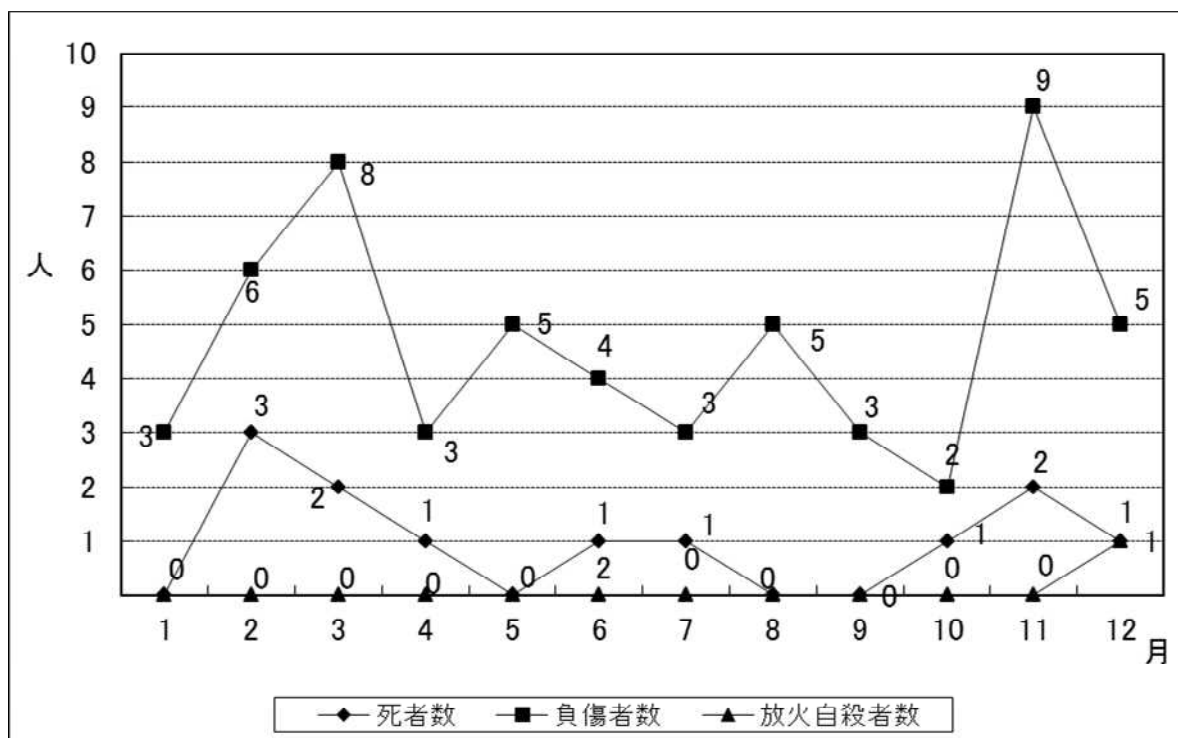


図 1-4 時間帯別死者発生状況（平成 28 年中）

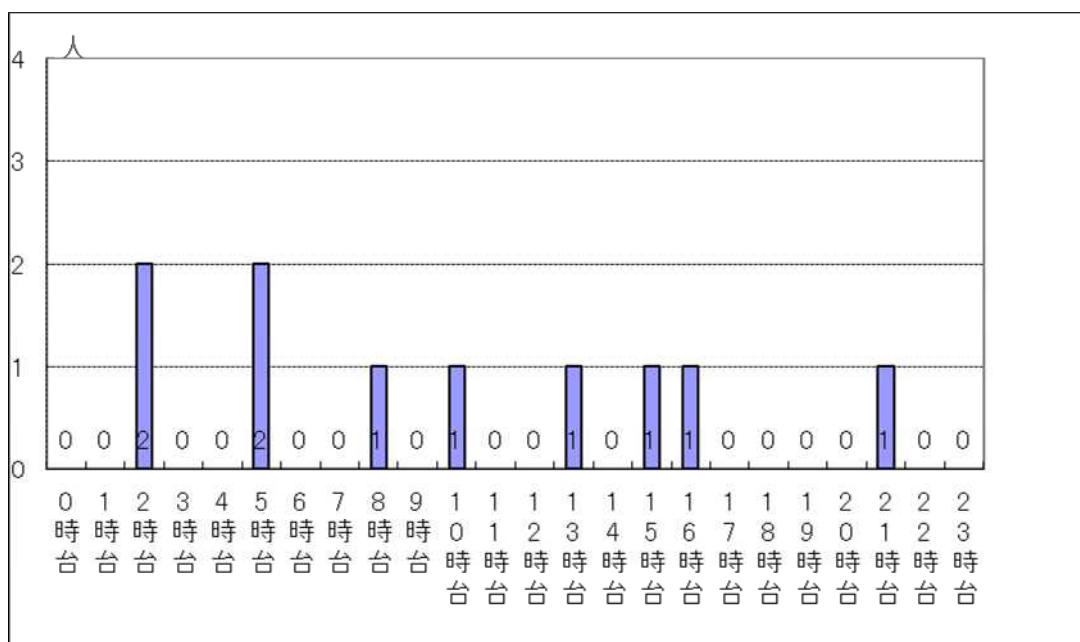
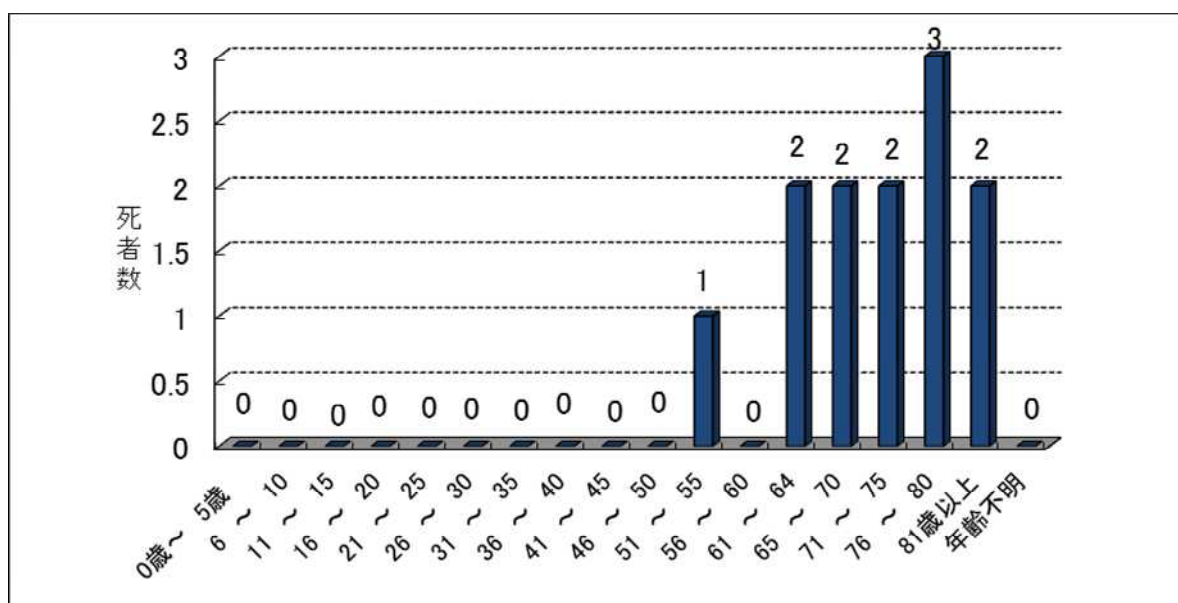


表 1-5 死因別死者発生状況

区分	平成28年		平成27年	
	人数(人)	構成比(%)	人数(人)	構成比(%)
一酸化中毒・窒息	1	8.3	4	20.0
火傷	7	58.3	10	50.0
打撲・骨折等	0	0.0	0	0.0
放火自殺	1	8.3	5	25.0
その他	0	0.0	0	0.0
不明	3	25.0	1	5.0
計	12	100.0	20	100.0

図 1-5 年齢階層別死者発生状況（平成 28 年中）



4 火災による損害額

平成 28 年中の火災による損害額は 840,515 千円であり、前年の 417,449 千円に比べ 423,066 千円増加した。また火災 1 件当たりの損害額は 2,195 千円となっている。

なお、火災種別ごとの損害額は、建物火災によるものが圧倒的に多く全体の約 78.2% を占めている。(表 1-1)

5 出火原因

平成 28 年中の出火件数を出火原因別にみると、火入れ、こんろ、たき火の順に多くなっている。(表 1-6、表 1-7)

表 1-6 年次別出火原因の推移

年 順位	19	20	21	22	23	24	25	26	27	28
1位	こんろ 53件 8.9%	こんろ 61件 11.4%	火入れ 55件 11.3%	火入れ 44件 9.8%	火入れ 49件 9.6%	火入れ 43件 10.2%	火入れ 68件 12.0%	火入れ 50件 11.8%	火入れ 39件 10.3%	火入れ 32件 8.4%
2位	たばこ 48件 8.1%	火入れ 52件 9.7%	こんろ 54件 11.1%	こんろ 40件 8.9%	たばこ 41件 8.0%	こんろ 36件 8.6%	たき火 52件 9.1%	放火 31件 7.3%	放火 29件 7.7%	こんろ 24件 6.3%
3位	火入れ 46件 7.7%	たばこ 35件 6.5%	たき火 37件 7.6%	たばこ 21件 4.7%	たき火 39件 7.6%	たばこ 25件 6.0%	こんろ 29件 5.1%	こんろ 29件 6.9%	たばこ 22件 5.8%	たき火 24件 6.3%
4位	たき火 30件 5.0%	放火の 疑い 31件 5.8%	たばこ 32件 6.6%	火あそび 21件 4.7%	こんろ 25件 4.9%	たき火 24件 5.7%	放火 27件 4.7%	たばこ 26件 6.2%	こんろ 21件 5.5%	たばこ 19件 5.0%
5位	放火の 疑い 28件 4.7%	たき火 29件 5.4%	放火の 疑い 23件 4.7%	たき火 20件 4.5%	電灯電話 等の配線 21件 4.1%	電灯電話 等の配線 23件 5.5%	たばこ 26件 4.6%	たき火 23件 5.5%	たき火 20件 5.3%	排気管 16件 4.2%
6位	火遊び 26件 4.4%	放火 28件 5.2%	配線器具 15件 3.1%	放火の疑 い 15件 3.3%	放火の疑 い 19件 3.7%	放火 16件 3.8%	放火の疑 い 19件 3.3%	放火の疑 い 13件 3.1%	放火の疑 い 20件 5.3%	放火 15件 4.0%
7位	ストーブ 22件 3.7%	マッチ・ ライター 18件 3.4%	火あそび 15件 3.1%	ストーブ 14件 3.1%	放火 16件 3.1%	ストーブ 15件 3.6%	電灯電話 等の配線 18件 3.2%	電灯電話 等の配線 13件 3.1%	配線器具 15件 4.0%	電灯電話 等の配線 13件 3.4%
8位	電灯電話 等の配線 17件 2.9%	電灯電話 等の配線 13件 2.4%	マッチ・ ライター 15件 3.1%	電灯電話 等の配線 13件 2.9%	ストーブ 14件 2.7%	放火の 疑い 15件 3.6%	火あそび 18件 3.2%	排気管 12件 2.8%	火あそび 14件 3.7%	ストーブ 11件 2.9%
9位	放火 17件 2.9%	ストーブ 12件 2.2%	ストーブ 14件 2.9%	放火 12件 2.7%	風呂かま ど 12件 2.3%	配線器具 13件 3.1%	ストーブ 12件 2.1%	配線器具 10件 2.4%	電気機器 10件 2.6%	電気機器 11件 2.9%
10位	マッチ・ ライター 16件 2.7%	配線器具 11件 2.0%	風呂かま ど 8件 1.6%	配線器具 11件 2.5%	電気機器 11件 2.1%	交通機関 内配線 10件 2.4%	マッチ・ ライター 10件 1.8%	火あそび 9件 2.1%	電灯電話 等の配線 10件 2.6%	配線器具 8件 2.1%

表 1-7 出火原因別出火件数（平成 28 年中）

出火原因 区 分	件 数	火 災 種 別 内 訳				
		建 物	林 野	車 両	船 舶	その他
火 入 れ	32	4	7			21
こ ん ろ	24	24				
た き 火	24	5	7	1		11
た ば こ	19	13	1			5
排 気 管	16	5		11		
放 火	15	12				3
電 灯 電 話 等 の 配 線	13	12				1
ス ト ー ブ	11	11				
電 気 装 置	11	4		5		2
配 線 器 具	8	7				1
風 呂 か ま ど	8	8				
放 火 の 疑 い	7	1				6
灯 火	7	7				
マ ッ チ ・ ラ イ タ ー	7	3	1			3
溶 接 機 ・ 切 断 機	7	6				1
交 通 機 関 内 配 線	7	1		6		
電 気 機 器	5	5				
火 あ そ び	4	2				2
焼 却 炉	3	1				2
煙 突 ・ 煙 道	2	2				
炉	2	2				
ボ イ ラ ー	2	1				1
取 灰	1	1				
か ま ど	1	1				
内 燃 機 関						
こ た つ						
衝 突 の 火 花						
そ の 他	79	28	5	18		28
不 明 ・ 調 査 中	68	33	3	14	2	16
計	383	199	24	55	2	103

火災統計表

表 1-8 月別火災発生状況（平成 28 年中）

表 1-9 市町村別火災発生状況（平成 28 年中）

表 1-10 消防本部別火災発生状況（平成 28 年中）

表1-8 月別火災発生状況（平成28年中）

月別	出火件数（件）						焼損棟数（棟）				建物焼損床面積（㎡）	建物焼損表面積（㎡）	林野焼損面積（a）	死者（人）	負傷者（人）	り災帯数（人）			り災人員（人）	損害額（千円）											
	建物	林野	車輜	船舶	航空	その他	全焼	半焼	部分焼	ほや						計	全半小			建物			林野	車両	船舶	航空	その他	爆発	合計		
																	全	半		小	建	収容								小	
																	損	損		損	物	物								計	
1	20		4			4	28	6	7	12	25	899	41		3	1	10	11	23	37,835	23,758	61,593		2,035			2,012		65,640		
2	20	3	8			9	40	7	1	12	13	33	662	124	48	3	6	7	1	15	23	39	14,897	7,597	22,494		17,153		570		40,217
3	17	8	7			15	47	12	3	7	7	29	1,216	81	128	2	8	6		15	21	52	39,880	8,796	48,676	404	2,178		53		51,311
4	19	5	9	2		4	39	3	1	12	7	23	297	332	2,299	1	3		1	8	9	19	4,190	75,393	79,583	3,265	2,496	1,628	33		87,005
5	13	5	3			11	32	4		2	9	15	190		24		5	1		4	5	15	92,267	32,765	125,032	42	496		18		125,588
6	10	1	3			3	17	1		4	8	13	133	16	1	1	4	2		9	11	15	4,095	1,369	5,464		360		1		5,825
7	13		3			14	30	5	4	4	5	18	3,170	7		1	3	1		5	6	4	24,123	13,405	37,528		1,124		10		38,662
8	19	1	5			26	51	8	2	9	11	30	1,231	37	42		5	4	1	7	12	37	26,214	15,077	41,291	552	6,205		130,034	3,690	181,772
9	11					5	16	2		2	8	12	721	1	1		3			5	5	13	17,918	3,936	21,854	18	2,089				23,961
10	12		4			5	21	5		4	11	20	937	9		1	2	4		8	12	42	49,641	23,576	73,217		2,319		53		75,589
11	22		4			2	28	13		10	12	35	4,679	191		2	9	6		18	24	52	86,994	24,911	111,905		2,682		365		114,952
12	23	1	5			5	34	7	1	5	18	31	824	15	3	1	5	3		8	11	21	12,384	16,066	28,450		1,276		267		29,993
計	199	24	55	2		103	383	73	12	78	121	284	14,959	854	2,546	12	56	35	3	112	150	332	410,438	246,649	657,087	4,281	40,413	1,628	133,416	3,690	840,515

表1-9 市町村別火災発生状況（平成28年中）

市町村名	出火件数（件）						焼損棟数（棟）					建物焼損床面積（㎡）	建物焼損表面積（㎡）	林野焼損面積（a）	死者（人）	負傷者（人）	災害常備数			り災人員（人）	損害額（千円）												
	建物	林野	車両	船舶	航空	その他	全焼	半焼	部分焼	ぼや	計						建物				林野	車両	船舶	航空	その他	爆発	合計						
																	建物	収容物	小計														
																												全	半	小			
1 大分市	61	4	19	1		35	120	7	4	16	41	68	1,262	42	31	3	20	8	1	34	43	99	60,622	14,057	74,679		11,127	578		126,803		213,187	
2 別府市	25	2	4			5	36	8	1	13	25	47	1,004	18	2,200	1	10	9	1	36	46	91	175,739	78,552	254,291		365			37		254,693	
3 中津市	15	1	2			10	28	7	1	5	9	22	650	14			3	2		4	6	10	13,342	7,866	21,208		776			48		22,032	
4 日田市	16	3	7			7	33	9	1	6	8	24	4,159	99	25	1	4	2		4	6	21	55,323	20,490	75,813	34	5,273			4,168	3,690	88,978	
5 佐伯市	11		2			3	16	7		3	3	13	753	26	1		4	3		2	5	11	11,268	3,131	14,399		1,317			1,828		17,544	
6 臼杵市	9	2	2			4	17	7		3	5	15	3,112	7	16		5	2		3	5	3	14,566	13,749	28,315		1,720					30,035	
7 津久見市	6		1				7			7	1	8		310						3	3	4	1,382	71,697	73,079		147					73,226	
8 竹田市	5	8	2			7	22	1			7	8	96	96	177	1	2	1		3	4	6	824	2,564	3,388	3,683	98			104		7,273	
9 豊後高田市	4		1				5		1	2	1	4	56	13			2			3	3	9	1,338	89	1,427		66					1,493	
10 杵築市	4			1		1	6		1	2	3	6	123	14			1		1	3	4	10	1,359	819	2,178			1,050				3,228	
11 宇佐市	12	2	2			5	21	11		6	7	24	1,783	182	22	1	2	4		5	9	28	54,894	14,138	69,032	164	546			355		70,097	
12 豊後大野市	5		1			2	8	2		2	1	5	122	13		1	1			2	2	6	286	97	383		115			2		500	
13 由布市	7		5			12	24	3	2	3	1	9	359		2	2		1		5	6	17	5,533	3,658	9,191		16,532					25,723	
14 国東市	5	1	2			7	15			2	3	5	3	5	36		1			2	2	2	924	350	1,274	10	250					1,534	
15 姫島村																																	
16 日出町	7		1				8	8		1	4	13	779	2		1	1	2		3	5	12	9,930	3,867	13,797		184					13,981	
17 九重町	5	1	2			4	12	2	1	5	2	10	558	13	35	1		1			1	3	2,856	11,290	14,146	388	1,061			33		15,628	
18 玖珠町	2		2			1	5	1		2		3	140		1								252	235	487	2	836			38		1,363	
計	199	24	55	2		103	383	73	12	78	121	284	14,959	854	2,546	12	56	35	3	112	150	332	410,438	246,649	657,087	4,281	40,413	1,628		133,416	3,690	840,515	

表1-10 消防本部別火災発生状況（平成28年中）

消防本部名	出火件数（件）					焼損棟数（棟）					建物焼損床面積（㎡）	建物焼損表面積（㎡）	林野焼損面積（a）	死者（人）	負傷者（人）	以災帯数（人）			以災人員（人）	損害額（千円）										
	建物	林野	車輜	船舶	航空その他	全焼	半焼	部分焼	ぼや	計						全損	半損	小損		計	建物			林野	車両	船舶	航空	その他	爆発	合計
																					建物	収容物	小計							
1 大分市	61	4	19	1	35	120	7	4	16	41	68	1,262	42	31	3	20	8	1	34	43	99	60,622	14,057	74,679		11,127	578	126,803		213,187
2 別府市	25	2	4		5	36	8	1	13	25	47	1,004	18	2,200	1	10	9	1	36	46	91	175,739	78,552	254,291		365		37		254,693
3 中津市	15	1	2		10	28	7	1	5	9	22	650	14		3	2		4	6	10	13,342	7,866	21,208		776		48		22,032	
4 佐伯市	11		2		3	16	7		3	3	13	753	26	1	4	3		2	5	11	11,268	3,131	14,399		1,317		1,828		17,544	
5 臼杵市	9	2	2		4	17	7		3	5	15	3,112	7	16	5	2		3	5	3	14,566	13,749	28,315		1,720				30,035	
6 津久見市	6		1			7			7	1	8		310					3	3	4	1,382	71,697	73,079		147				73,226	
7 竹田市	5	8	2		7	22	1			7	8	96	96	177	1	2	1	3	4	6	824	2,564	3,388	3,683	98		104		7,273	
8 豊後高田市	4		1			5		1	2	1	4	56	13		2			3	3	9	1,338	89	1,427		66				1,493	
9 宇佐市	12	2	2		5	21	11		6	7	24	1,783	182	22	1	2	4	5	9	28	54,894	14,138	69,032	164	546		355		70,097	
10 豊後大野市	5		1		2	8	2		2	1	5	122	13		1	1		2	2	6	286	97	383		115		2		500	
11 由布市	7		5		12	24	3	2	3	1	9	359		2	2	1		5	6	17	5,533	3,658	9,191		16,532				25,723	
12 国東市	5	1	2		7	15			2	3	5	3	5	36	1			2	2	2	924	350	1,274	10	250				1,534	
13 日田玖珠	23	4	11		12	50	12	2	13	10	37	4,857	112	61	2	4	3	4	7	24	58,431	32,015	90,446	424	7,170		4,239	3,690	105,969	
14 杵築速見	11		1	1	1	14	8	1	3	7	19	902	16		1	2	2	1	6	9	22	11,289	4,686	15,975		184	1,050		17,209	
計	199	24	55	2	103	383	73	12	78	121	284	14,959	854	2,546	12	56	35	3	112	150	332	410,438	246,649	657,087	4,281	40,413	1,628	133,416	3,690	840,515

第2章 救急・救助

1 救急業務の実施体制

(1) 救急業務の実施市町村

大分県における救急業務は、昭和39年に大分市及び別府市で業務開始以来、年々実施市町村は増加し、消防の広域常備化に伴い、昭和50年4月から15消防本部のもとに18消防署により県下全市町村で救急業務が実施されるようになった。

平成29年4月1日現在の県下の救急業務実施体制は、14消防本部（18消防署）となっている。

(2) 救急隊数と救急隊員数

平成29年4月1日現在、60隊の救急隊が設置されている。

救急隊員は、最低135時間の救急業務に関する講習（旧救急Ⅰ課程）を修了した者等をもって充てるようにしなければならないが、この要件を満たす消防職員は、平成29年4月1日現在、県下で1,319人となっており、このうち734人が救急隊員として救急業務に従事している。また、250時間の救急科課程（旧標準課程及び旧救急Ⅱ課程を含む。）を修了している者は839人となっており、うち417人が救急隊員として救急業務に従事している。（表2-1、表2-6）

(3) 救急救命士

平成28年4月1日現在、県下の救急救命士数は310人となっている。

県下の救急隊60隊全てで救急救命士が運用されており、その運用率は、100%となっている。（表2-1、表2-6、図2-1）

(4) 救急自動車

県下の消防本部における救急自動車の保有台数は、平成29年4月1日現在で74台（非常用10台を含む。）となっている。

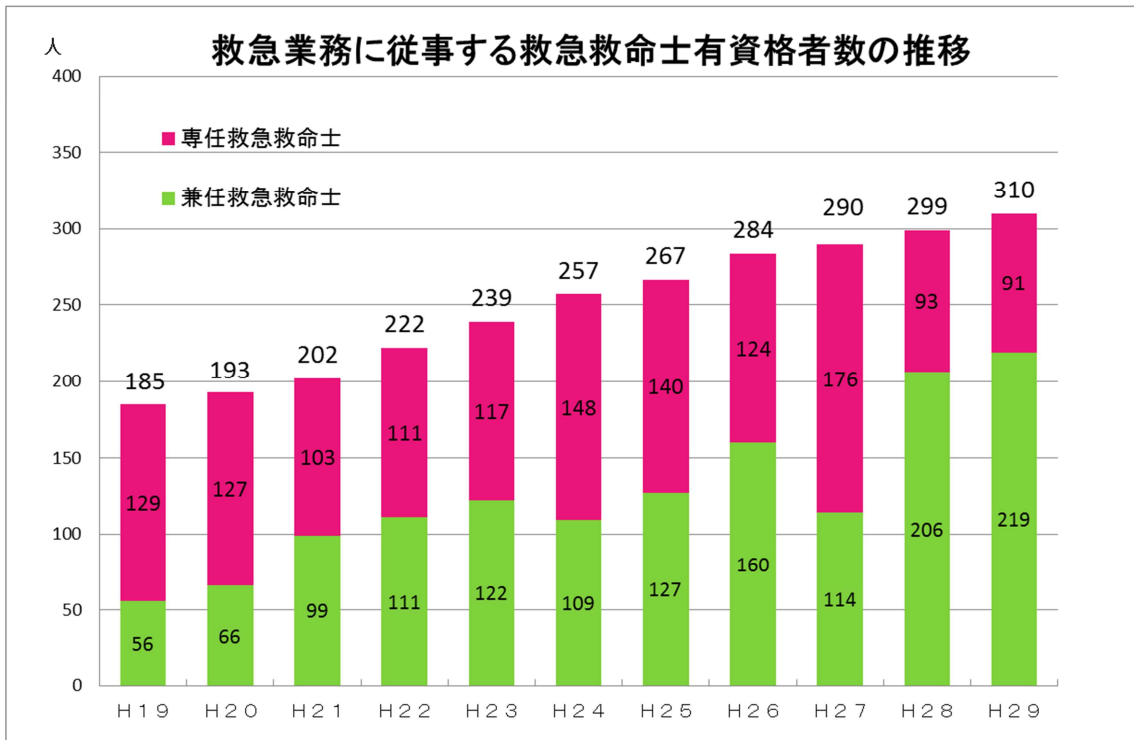
このうち、高規格救急自動車は70台で、全救急自動車数に占める割合は、約94.6%となっている。（表2-1）

表 2-1 救急業務の実施体制（平成 29 年 4 月 1 日現在）

消防本部	救急自動車数				救急隊数			救急隊員数						
	高規格	高規格 以外	(非常用) ※	高規格車 率	うち救急救 命士を運用 している隊数	うち常時運 用している 隊数	合計	うち 女性	専任	うち 女性	兼任	うち 女性		
大分市消防局	15	15	0	(3)	100.0%	12	12	12	148	0	125	0	23	0
別府市消防本部	5	5	0	(1)	100.0%	4	4	4	30	1	30	1	0	0
中津市消防本部	6	5	1	(2)	83.3%	4	4	4	70	1	12	0	58	1
佐伯市消防本部	6	6	0	(0)	100.0%	6	6	5	87	1	0	0	87	1
臼杵市消防本部	5	4	1	(2)	80.0%	3	3	3	46	0	0	0	46	0
津久見市消防本部	3	2	1	(0)	66.7%	1	1	1	27	0	0	0	27	0
竹田市消防本部	3	3	0	(0)	100.0%	3	3	3	40	0	0	0	40	0
豊後高田市消防本部	3	3	0	(0)	100.0%	2	2	2	35	0	0	0	35	0
宇佐市消防本部	4	4	0	(1)	100.0%	3	3	3	27	0	9	0	18	0
豊後大野市消防本部	4	4	0	(0)	100.0%	4	4	4	33	0	0	0	33	0
由布市消防本部	4	4	0	(1)	100.0%	3	3	3	49	0	0	0	49	0
国東市消防本部	4	3	1	(0)	75.0%	4	4	3	36	1	0	0	36	1
日田玖珠広域消防組合消防本部	8	8	0	(0)	100.0%	8	8	5	72	2	0	0	72	2
杵築速見消防組合消防本部	4	4	0	(0)	100.0%	3	3	3	34	0	12	0	22	0
県計	74	70	4	(10)	94.6%	60	60	55	734	6	188	1	546	5

※非常用は救急自動車数の内数

図 2-1 救急救命士数の推移



2 救急業務の実施状況

(1) 救急出場件数及び搬送人員

平成 27 年中の救急自動車による救急出動件数は、54,177 件（対前年比 2,054 件増）となっている。

また、搬送人員は、49,657 人（対前年比 1,620 人減）となっており、このうち高齢者の搬送人員は 32,303 人、全搬送人員の 65.1%となっている。

これは、一日平均約 148 件、約 9.7 分に 1 回の割合で救急出動し、県民の約 23 人に 1 人が救急自動車により搬送されたこととなる。（図 2-2、2-3）

(2) 事故種別救急出場件数及び搬送人員

事故種別出場件数の上位は、急病が 31,306 件、一般負傷が 8,048 件、交通事故 3,899 件となっている。

搬送人員についても急病が 28,569 人と最も多く、次いで一般負傷 7,544 人、交通事故 3,899 人となっている。（表 2-2、図 2-4）

(3) 傷病程度別搬送人員

平成 28 年中の救急自動車による搬送人員を傷病程度別でみると、中等症が 23,572 人（47.5%）と最も高く、次いで入院加療を必要としない軽症が 17,190 人（34.6%）となっている。（図 2-5）

(4) 現場到着所要時間及び収容所要時間

平成 28 年中の救急出動の現場到着までの所要時間は、県平均で 8.1 分（前年 8.1 分）、収容所要時間（119 番通報から医療機関等に収容するまでに要した時間）の県平均は、35.2 分（前年 35.0 分）となっている。（表 2-3、表 2-10）

(5) 医療機関別搬送人員

平成 28 年中の救急自動車による搬送人員のうち、救急医療機関に搬送された人員は、39,673 人で医療機関への全搬送人員（49,657 人）の約 79.9%が搬送されたこととなる。（表 2-9）

(6) 応急手当

平成 28 年中の救急自動車による搬送人員のうち、救急隊が応急処置等を行った傷病者は 49,092 人（全搬送人員の 98.9%）となっている。

また、救急隊が到着するまでの間に、バイスタンダー（現場に居合わせた人）により応急手当を実施することが救命効果の向上に資すると考えられることから、住民向けの応急手当普及講習を実施している。（表 2-4、2-5）

図 2-2 救急出動件数及び搬送人員の推移

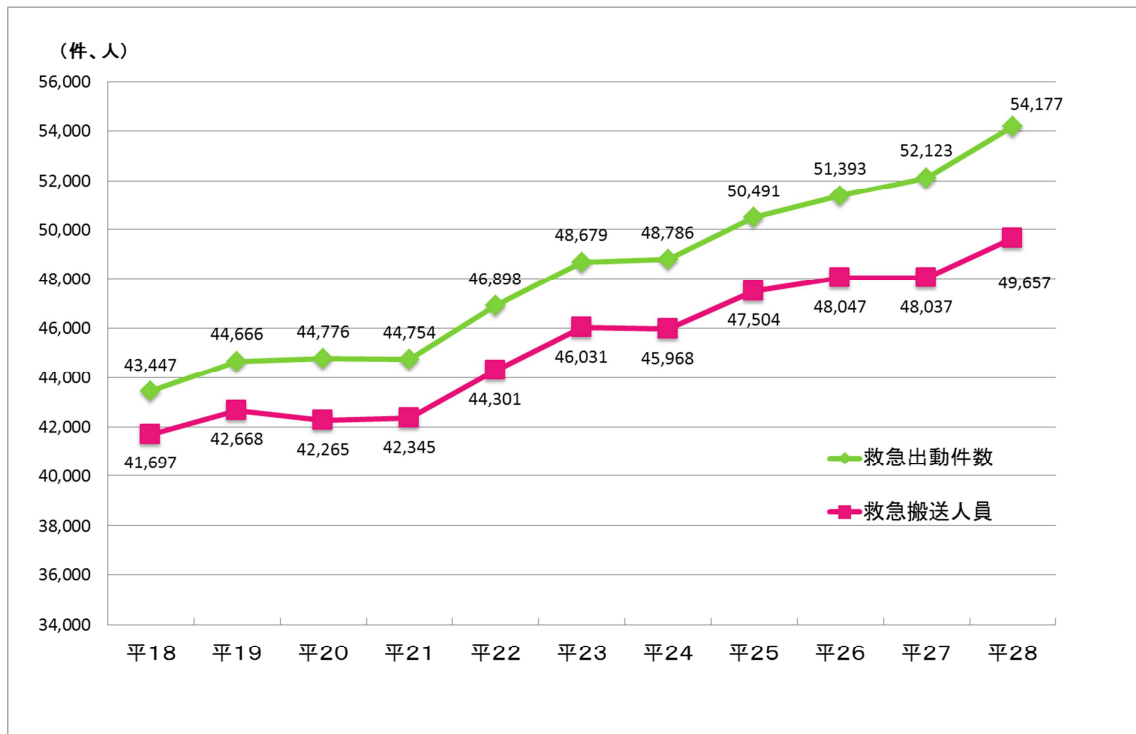


図 2-3 年齢区分別搬送人員（平成 28 年中）

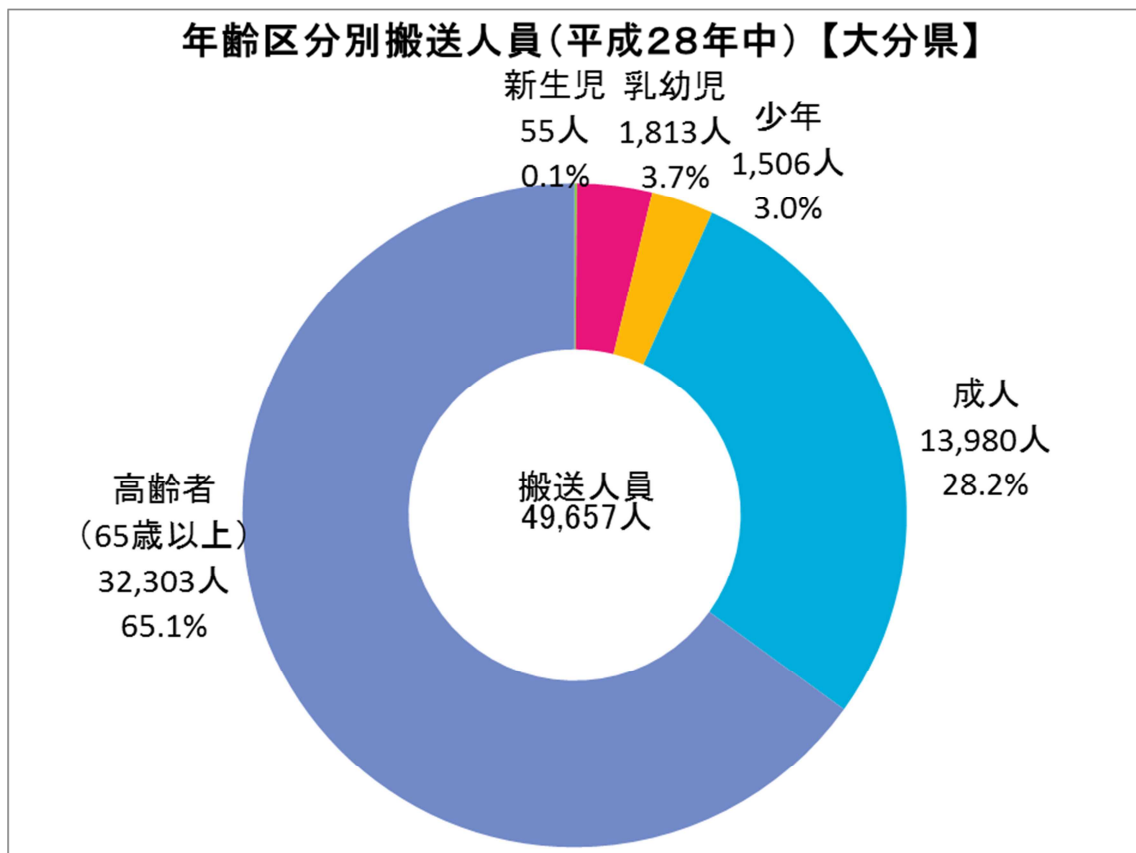


表 2-2 事故種別救急出場件数及び搬送人員

事故種別出場件数及び搬送人員

事故種別		平成28年中		平成27年中		対前年比較	
		件・人	構成比(%)	件・人	構成比(%)	件・人	増減率(%)
火災	出場件数	98	0.2%	99	0.2%	△ 1	△ 1.0
	搬送人員	43	0.1%	40	0.1%	3	7.5
自然災害	出場件数	12	0.0%	9	0.0%	3	33.3
	搬送人員	10	0.0%	8	0.0%	2	25.0
水難	出場件数	67	0.1%	49	0.1%	18	36.7
	搬送人員	41	0.1%	26	0.1%	15	57.7
交通事故	出場件数	4,126	7.6%	4,166	8.0%	△ 40	△ 1.0
	搬送人員	3,899	7.9%	4,043	8.4%	△ 144	△ 3.6
労働災害	出場件数	376	0.7%	310	0.6%	66	21.3
	搬送人員	360	0.7%	301	0.6%	59	19.6
運動競技	出場件数	336	0.6%	409	0.8%	△ 73	△ 17.8
	搬送人員	337	0.7%	411	0.9%	△ 74	△ 18.0
一般負傷	出場件数	8,048	14.9%	7,905	15.2%	143	1.8
	搬送人員	7,544	15.2%	7,404	15.4%	140	1.9
加害	出場件数	184	0.3%	177	0.3%	7	4.0
	搬送人員	143	0.3%	132	0.3%	11	8.3
自損行為	出場件数	401	0.7%	415	0.8%	△ 14	△ 3.4
	搬送人員	244	0.5%	264	0.5%	△ 20	△ 7.6
急病	出場件数	31,306	57.8%	30,034	57.6%	1,272	4.2
	搬送人員	28,569	57.5%	27,506	57.3%	1,063	3.9
その他	出場件数	9,223	17.0%	8,550	16.4%	673	7.9
	搬送人員	8,467	17.1%	7,902	16.4%	565	7.2
合計	出場件数	54,177	100.0%	52,123	100.0%	2,054	3.9
	搬送人員	49,657	100.0%	48,037	100.0%	1,620	3.4

図 2-4 事故種別搬送人員（平成 28 年中）

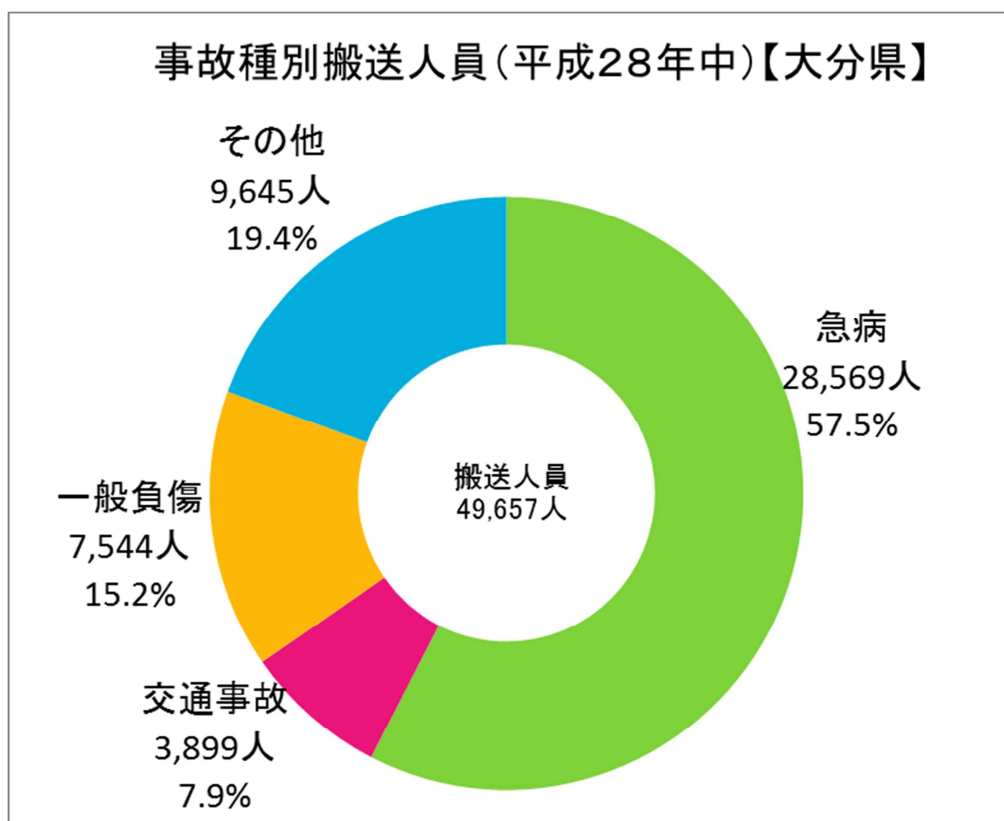


図 2-5 傷病程度別搬送人員（平成 28 年中）

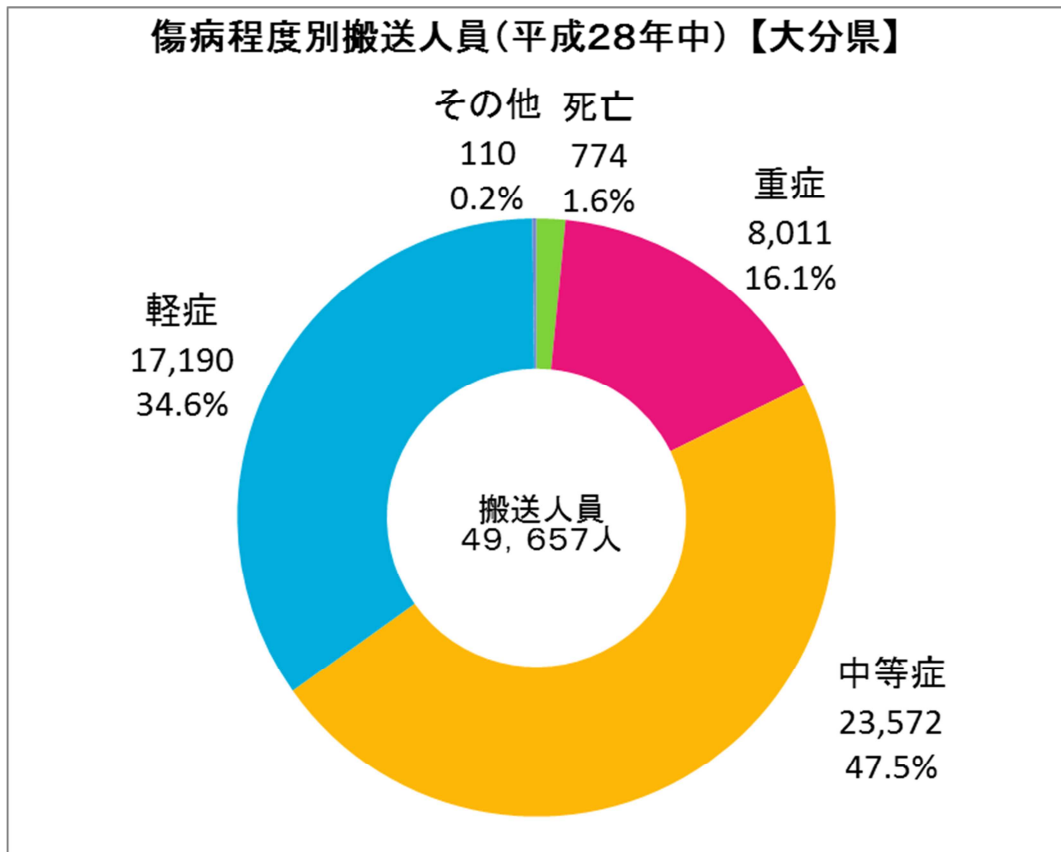


表 2-3 消防本部別現場到着所要時間及び収容所要時間（平成 28 年中）

消防本部	現場到着 平均所要時間(分)		収容 平均所要時間(分)	
		前年比(分)		前年比(分)
大分市消防局	6.7	0.0	28.4	0.2
別府市消防本部	7.1	△ 0.6	28.4	△ 6.6
中津市消防本部	8.6	△ 0.1	37.5	7.8
佐伯市消防本部	11.1	△ 0.1	42.0	0.0
臼杵市消防本部	7.5	0.0	33.2	1.2
津久見市消防本部	9.2	3.5	37.7	4.5
竹田市消防本部	10.0	△ 0.4	42.7	△ 1.9
豊後高田市消防本部	8.3	0.1	38.6	1.0
宇佐市消防本部	8.4	0.0	38.1	△ 0.3
豊後大野市消防本部	8.9	0.0	42.1	△ 0.4
由布市消防本部	8.5	1.0	40.7	2.3
国東市消防本部	7.9	0.0	48.4	3.5
日田玖珠広域消防組合消防本部	10.8	0.5	45.9	2.0
杵築速見消防組合消防本部	10.4	△ 0.2	41.2	△ 0.7
県計	8.1	0.0	35.2	0.2

(平成28年中)

表 2-4 傷病程度別救急隊員の行った応急処置の状況（平成 28 年中

（単位：人）

傷病程度	死	重 症	中 等 症	軽 症	そ の 他	合 計
応急手当等対象搬送人員	762	7,919	23,359	16,947	105	49,092
応急処置等項目						
止血	1	60	324	455	5	845
被覆	2	142	720	1,105	12	1,981
固定	26	664	1,844	1,082	23	3,639
保温	15	532	1,380	750	10	2,687
酸素吸入	639	3,598	5,620	1,097	59	11,013
人工呼吸	162	219	47	7	3	438
心マッサージ	124	52	9	0	0	185
うち自動式心マッサージ器	39	12	0	0	0	51
心肺蘇生	674	425	12	1	1	1,113
うち自動式心マッサージ器	93	32	0	0	0	125
在宅療法継続	3	45	154	32	0	234
シヨックパンツ	0	2	1	1	0	4
血圧測定	79	7,439	22,712	16,056	104	46,390
心音・呼吸音聴取	340	2,004	5,282	2,670	34	10,330
血中酸素飽和度測定	213	7,555	23,070	16,634	100	47,572
心電図測定	616	4,207	10,178	5,699	58	20,758
気道確保	731	788	234	43	8	1,804
うち経鼻エアウェイ	117	65	6	2	1	191
うち咽頭鏡、鉗子等	40	37	5	1	0	83
うちラリングアルマスク等	161	69	5	0	0	235
うち気管挿管	69	62	2	1	0	134
除細動	58	69	4	0	0	131
静脈路確保	395	298	111	26	2	832
薬剤投与	171	115	16	8	0	310
その他の処置	278	3,838	13,770	9,843	15	27,744
合計	4,527	32,052	85,488	55,509	434	178,010

表 2-5 応急手当普及講習修了者数の推移

区分	住民に対する応急手当普及講習修了者数		
	普通救命講習	上級救命講習	合計
平成18年	9,021	520	9,541
平成19年	11,599	301	11,900
平成20年	12,092	381	12,473
平成21年	9,767	412	10,179
平成22年	9,873	404	10,277
平成23年	9,939	361	10,300
平成24年	12,520	416	12,936
平成25年	11,032	323	11,355
平成26年	11,005	314	11,319
平成27年	12,586	332	12,918
平成28年	9,939	249	10,188
合計	119,373	4,013	123,386

救急統計表

- 表 2-6 資格別救急隊数、救急隊員数（平成 29 年 4 月 1 日現在）
- 表 2-7 事故種別救急出動件数（平成 28 年中）
- 表 2-8 事故種別搬送人員（平成 28 年中）
- 表 2-9 医療機関別搬送人員（平成 28 年中）
- 表 2-10 現場到着所要時間別出動件数の状況（平成 28 年中）
- 表 2-11 収容所要時間別搬送人員の状況（平成 28 年中）

表2-6 資格別救急隊数、救急隊員数（平成28年4月1日現在）

消防本部名	救急隊数（隊）					救急隊員数（人）										
	総数	救急救命士 運用救急隊		救急救命 士を運用 していな い隊	総数	専任	救急 過程修 了	救急 過程修 了	救急標 準過程 修了	救急救 命士資 格者	兼任	救急 過程修 了	救急 過程修 了	救急標 準過程 修了	救急救 命士資 格者	
		常時	一部													
大分市	12	12	12	0	0	148	125	3	4	66	52	23	4	4	7	8
別府市	4	4	4	0	0	30	30	0	0	12	18	0	0	0	0	0
中津市	4	4	4	0	0	70	12	0	0	4	8	58	0	0	42	16
佐伯市	6	6	5	1	0	87	0	0	0	0	0	87	0	1	54	32
臼杵市	3	3	3	0	0	46	0	0	0	0	0	46	0	0	32	14
津久見市	1	1	1	0	0	27	0	0	0	0	0	27	0	0	15	12
竹田市	3	3	3	0	0	40	0	0	0	0	0	40	0	0	21	19
豊後高田市	2	2	2	0	0	35	0	0	0	0	0	35	0	4	17	14
宇佐市	3	3	3	0	0	27	9	0	0	2	7	18	0	0	5	13
豊後大野市	4	4	4	0	0	33	0	0	0	0	0	33	0	0	18	15
由布市	3	3	3	0	0	49	0	0	0	0	0	49	0	2	26	21
国東市	4	4	3	1	0	36	0	0	0	0	0	36	0	0	21	15
日田玖珠	8	8	5	3	0	72	0	0	0	0	0	72	0	7	30	35
杵築速見	3	3	3	0	0	34	12	0	0	6	6	22	0	0	17	5
合計	60	60	55	5	0	734	188	3	4	90	91	546	4	18	305	219

表2-7 事故種別救急出動件数（平成28年中）

（単位：件）

区分 消防本部名	火災	自然災害	水難	交通事故	労働災害	運動競技	一般負傷	加害	自損行為	急病	その他				合計	平成26年中	増減数	対前年 増減率 (%)	人口1万 人 当たりの 出場件数
											転院搬送	医師搬送	資機材等輸送	その他					
大分市	65	3	16	1,606	125	140	2,614	74	155	11,065	2,324	81	0	481	18,749	17,849	900	5.04	392.1
別府市	9	2	9	445	15	49	1,119	28	48	4,144	660	1	0	14	6,543	6,367	176	2.76	535.7
中津市	2	0	2	317	30	17	573	19	20	2,217	713	2	0	25	3,937	3,705	232	6.26	468.9
佐伯市	4	0	17	271	37	21	465	11	26	1,826	538	10	0	26	3,252	3,129	123	3.93	450.3
臼杵市	3	0	3	154	13	9	361	3	12	1,275	486	7	0	20	2,346	2,053	293	14.27	605.5
津久見市	0	0	2	46	11	2	154	2	4	649	263	2	0	12	1,147	1,099	48	4.37	638.3
竹田市	0	1	0	86	16	8	243	3	13	766	328	9	0	4	1,477	1,579	102	6.46	661.4
豊後高田市	1	0	1	71	15	4	222	5	10	847	275	0	0	4	1,455	1,346	109	8.10	636.7
宇佐市	4	0	0	232	18	9	442	15	13	1,687	511	6	0	3	2,940	2,886	54	1.87	522.6
豊後大野市	1	0	0	138	12	13	284	7	10	1,215	426	2	0	5	2,113	2,138	25	1.17	577.6
由布市	2	5	0	130	17	9	289	3	12	961	373	3	0	4	1,808	1,751	57	3.26	527.7
国東市	0	0	5	63	9	14	232	1	17	748	372	3	1	13	1,478	1,445	33	2.28	482.4
日田玖珠	4	1	7	386	49	25	609	11	44	2,343	727	0	0	2	4,208	4,166	42	1.01	457.4
杵築速見	3	0	5	181	9	16	441	2	17	1,563	486	0	0	1	2,724	2,610	114	4.37	467.7
合計	98	12	67	4,126	376	336	8,048	184	401	31,306	8,482	126	1	614	54,177	52,123	2,054	3.94	464.5

表2-8 事故種別搬送人員（平成28年中）

（単位：人）

区分 消防本部名	火災	自然災害	水難	交通事故	労働災害	運動競技	一般負傷	加害	自損行為	急病	その他	合計	平成27年中	増減数	対前年 増減率 (%)	人口1万人 当たり 搬送人員
大分市	14	2	6	1,394	119	138	2,389	48	104	9,857	2,323	16,394	15,830	564	3.56	342.9
別府市	8	2	7	439	16	53	1,048	24	35	3,744	659	6,035	5,885	150	2.55	494.1
中津市	2	0	2	321	29	17	529	20	12	2,007	710	3,649	3,431	218	6.35	434.6
佐伯市	4	0	14	249	35	21	444	9	12	1,724	534	3,046	2,907	139	4.78	421.8
臼杵市	3	0	2	139	12	9	349	3	7	1,216	485	2,225	1,936	289	14.93	574.2
津久見市	1	0	2	37	5	1	151	1	3	621	261	1,083	1,051	32	3.04	602.7
竹田市	0	1	0	89	15	8	232	3	9	728	327	1,412	1,457	45	3.09	632.3
豊後高田市	2	0	0	72	15	4	221	5	4	791	276	1,390	1,290	100	7.75	608.2
宇佐市	2	0	0	242	18	9	420	11	7	1,572	513	2,794	2,755	39	1.42	496.6
豊後大野市	1	0	0	129	12	13	270	5	4	1,139	426	1,999	2,051	52	2.54	546.4
由布市	1	4	0	137	15	9	275	3	8	902	373	1,727	1,647	80	4.86	504.1
国東市	0	0	2	65	10	14	231	1	10	697	373	1,403	1,383	20	1.45	457.9
日田玖珠	2	1	4	403	50	25	577	8	20	2,136	726	3,952	3,989	37	0.93	429.6
杵築速見	3	0	2	183	9	16	408	2	9	1,435	481	2,548	2,425	123	5.07	437.5
合計	43	10	41	3,899	360	337	7,544	143	244	28,569	8,467	49,657	48,037	1,620	3.37	425.8

表2-9 医療機関別搬送人員（平成28年中）

（単位：人）

消防本部名	救急医療機関						その他医療機関						計						その他			全体合計	救急医療機関に対する搬送割合(%)	救急医療機関数
	国立	公立	公的	私的		計	国立	公立	公的	私的		計	国立	公立	公的	私的		計	接骨院等	その他	計			
				病院	診療所					病院	診療所					病院	診療所							
大分市	1,550	1,835	1,840	8,425	0	13,650	6	0	0	2,232	504	2,742	1,556	1,835	1,840	10,657	504	16,392	1	1	2	16,394	83	16
別府市	1,113	21	1,711	2,834	0	5,679	77	0	0	185	93	355	1,190	21	1,711	3,019	93	6,034	0	1	1	6,035	94	7
中津市	66	1,381	100	1,776	0	3,323	3	13	5	141	148	310	69	1,394	105	1,917	148	3,633	0	16	16	3,649	91	7
佐伯市	50	57	14	1,735	33	1,889	36	7	856	223	35	1,157	86	64	870	1,958	68	3,046	0	0	0	3,046	62	4
臼杵市	125	84	29	438	0	676	2	0	0	1,312	194	1,508	127	84	29	1,750	194	2,184	0	41	41	2,225	31	0
津久見市	60	36	8	150	1	255	0	0	0	795	18	813	60	36	8	945	19	1,068	0	15	15	1,083	24	0
竹田市	107	117	56	1,052	0	1,332	2	2	0	44	32	80	109	119	56	1,096	32	1,412	0	0	0	1,412	94	2
豊後高田市	53	135	40	796	2	1,026	2	1	0	346	13	362	55	136	40	1,142	15	1,388	0	2	2	1,390	74	1
宇佐市	44	257	72	974	143	1,490	82	0	0	1,073	148	1,303	126	257	72	2,047	291	2,793	0	1	1	2,794	53	2
豊後大野市	47	674	319	767	0	1,807	0	2	2	126	10	140	47	676	321	893	10	1,947	0	52	52	1,999	93	3
由布市	278	46	447	694	2	1,467	3	0	0	150	106	259	281	46	447	844	108	1,726	0	1	1	1,727	85	2
国東市	188	922	84	133	0	1,327	5	0	0	18	52	75	193	922	84	151	52	1,402	0	1	1	1,403	95	2
日田玖珠	69	41	51	3,170	0	3,331	5	9	1	602	1	618	74	50	52	3,772	1	3,949	0	3	3	3,952	84	4
杵築速見	760	404	532	725	0	2,421	6	0	3	76	42	127	766	404	535	801	42	2,548	0	0	0	2,548	95	4
合計	4,510	6,010	5,303	23,669	181	39,673	229	34	867	7,323	1,396	9,849	4,739	6,044	6,170	30,992	1,577	49,522	1	134	135	49,657	80	54

表2-10 現場到着所要時間別出動件数の状況（平成28年中）
（119番通報から到着時間までの所要時間別出動件数）

区分 消防本部名	3分未満		3分以上 5分未満		5分以上 10分未満		10分以上 20分未満		20分以上		出動件数 合計 (件)	平均現場 到着時間 (分)
	出動件数 (件)	全出動件数に 対する構成比 (%)	出動件数 (件)	全出動件数に 対する構成比 (%)	出動件数 (件)	全出動件数に 対する構成比 (%)	出動件数 (件)	全出動件数に 対する構成比 (%)	出動件数 (件)	全出動件数に 対する構成比 (%)		
大分市	416	2.2	3,043	16.2	12,942	69.0	2,294	12.2	54	0.3	18,749	6.7
別府市	46	0.7	778	11.9	4,794	73.3	884	13.5	41	0.6	6,543	7.1
中津市	57	1.4	361	9.2	2,341	59.5	1,078	27.4	100	2.5	3,937	8.6
佐伯市	40	1.2	146	4.5	1,332	41.0	1,481	45.5	253	7.8	3,252	11.1
臼杵市	86	3.7	395	16.8	1,350	57.5	458	12.0	57	2.4	2,346	7.5
津久見市	28	2.4	101	8.8	570	49.7	397	34.6	51	4.4	1,147	9.2
竹田市	26	1.8	163	11.0	683	46.2	475	32.2	130	8.8	1,477	10.0
豊後高田市	44	3.0	209	14.4	739	50.8	426	29.3	37	2.5	1,455	8.3
宇佐市	68	2.3	458	15.6	1,504	51.2	801	27.2	109	3.7	2,940	8.4
豊後大野市	48	2.3	377	17.8	920	43.5	692	32.7	76	3.6	2,113	8.9
由布市	49	2.7	326	18.0	954	52.8	365	20.2	114	6.3	1,808	8.5
国東市	61	4.1	216	14.6	824	55.8	332	22.5	45	3.0	1,478	7.9
日田玖珠	51	1.2	237	5.6	2,258	53.7	1,202	28.6	460	10.9	4,208	10.8
杵築速見	23	0.8	117	4.3	1,353	49.7	1,050	38.5	181	6.6	2,724	10.4
合計	1,043	1.9	6,927	12.8	32,564	60.1	11,935	22.0	1,708	3.2	54,177	8.1

表2-11 病院収容所要時間別搬送人員の状況（平成28年中）
 （119番通報から病院等に収容するのに要した時間別搬送人員）

消防本部名	区分	10分未満		10分以上 20分未満		20分以上 30分未満		30分以上 60分未満		60分以上 120分未満		120分以上		搬送人員 合計 (人)	平均病院 収容時間 (分)
		搬送人員 (人)	全搬送人員 に対する構 成比(%)	搬送人員 (人)	全搬送人員 に対する構 成比(%)	搬送人員 (人)	全搬送人員 に対する構 成比(%)	搬送人員 (人)	全搬送人員 に対する構 成比(%)	搬送人員 (人)	全搬送人員 に対する構 成比(%)	搬送人員 (人)	全搬送人員 に対する構 成比(%)		
大分市		9	0.1	2,133	13.0	8,161	49.8	5,888	35.9	199	1.2	4	0.0	16,394	28.4
	うち管外搬送	0	0.0	22	3.7	180	30.1	363	60.6	31	5.2	3	0.5	599	
別府市		2	0.0	571	9.5	3,419	56.7	1,955	32.4	88	1.5	0	0.0	6,035	28.4
	うち管外搬送	0	0.0	1	0.8	3	2.3	107	81.7	20	15.3	0	0.0	131	
中津市		1	0.0	216	5.9	1,230	33.7	1,783	48.9	414	11.3	5	0.1	3,649	37.5
	うち管外搬送	0	0.0	3	0.6	27	5.6	221	45.9	226	46.9	5	1.0	482	
佐伯市		1	0.0	75	2.5	786	25.8	1,679	55.1	503	16.5	2	0.1	3,046	42.0
	うち管外搬送	0	0.0	2	0.5	11	2.9	122	32.5	238	63.5	2	0.5	375	
臼杵市		7	0.3	333	15.0	727	32.7	1,039	46.7	118	5.3	1	0.0	2,225	33.2
	うち管外搬送	0	0.0	2	0.3	14	2.0	610	85.9	83	11.7	1	0.1	710	
津久見市		0	0.0	69	6.4	430	39.7	424	39.2	159	14.7	1	0.1	1,083	37.7
	うち管外搬送	0	0.0	2	0.6	7	2.3	167	53.9	133	42.9	1	0.3	310	
竹田市		1	0.1	125	8.9	342	24.2	629	44.5	306	21.7	9	0.6	1,412	42.7
	うち管外搬送	0	0.0	9	1.8	50	10.0	178	35.5	256	51.0	9	1.8	502	
豊後高田市		0	0.0	145	10.4	351	25.3	718	51.7	172	12.4	4	0.3	1,390	38.6
	うち管外搬送	0	0.0	16	2.2	138	19.0	403	55.6	164	22.6	4	0.6	725	
宇佐市		1	0.0	122	4.4	895	32.0	1,453	52.0	315	11.3	8	0.3	2,794	38.1
	うち管外搬送	0	0.0	2	0.3	62	8.6	423	58.6	228	31.6	7	1.0	722	
豊後大野市		3	0.2	141	7.1	375	18.8	1,166	58.3	311	15.6	3	0.2	1,999	42.1
	うち管外搬送	1	0.1	2	0.3	17	2.2	488	63.7	255	33.3	3	0.4	766	
由布市		1	0.1	91	5.3	405	23.5	1,017	58.9	213	12.3	0	0.0	1,727	40.7
	うち管外搬送	0	0.0	2	0.2	171	15.7	744	68.4	170	15.6	0	0.0	1,087	
国東市		2	0.1	50	3.6	218	15.5	766	54.6	363	25.9	4	0.3	1,403	48.4
	うち管外搬送	0	0.0	0	0.0	3	0.8	156	39.4	234	59.1	3	0.8	396	
日田玖珠		1	0.0	160	4.0	1,015	25.7	1,828	46.3	906	22.9	42	1.1	3,952	45.9
	うち管外搬送	0	0.0	1	0.2	8	1.9	80	19.2	313	75.2	14	3.4	416	
杵築速見		0	0.0	78	3.1	459	18.0	1,763	69.2	241	9.5	7	0.3	2,548	41.2
	うち管外搬送	0	0.0	2	0.1	104	7.4	1,113	78.8	188	13.3	5	0.4	1,412	
合計		29	0.1	4,309	8.7	18,813	37.9	22,108	44.5	4,308	8.7	90	0.2	49,657	35.2
	うち管外搬送	1	0.0	66	0.8	795	9.2	5,175	59.9	2,539	29.4	57	0.7	8,633	

3 救助業務の実施体制

(1) 救助隊設置状況

消防機関の行う救助活動は、近年、火災、交通事故、水難事故、自然災害からテロ災害など特殊な災害まで及んでいる。昭和 61 年 4 月に消防法及び消防組織法の改正により、救助隊を設置する規定が新たに設けられ市町村は総務省令で定める基準に従い救助体制の充実強化に努めることとなった。

平成 29 年 4 月 1 日現在の県下の救助隊の設置状況は、14 消防本部で 18 隊となっており、救助隊員数は 304 人となっている。(表 2-13)

(2) 保有する装備

救助隊が保有する装備については、救助事案の複雑・多様化に伴い、より専門的かつ高度な機能・性能が必要とされている。今後も救助工作車等及び救助活動のための機械器具の計画的な整備を引き続き推進していく必要がある。(表 2-14)

(3) 教育訓練

消防職員の救助活動に関する教育訓練については、消防学校における救助科での教育訓練を実施しているほか、消防本部で定期的な訓練を実施している場合が多い。

(表 2-15)

表 2-13 救助業務実施体制（平成 29 年 4 月 1 日現在）

消防本部名	救助隊数			救助隊員数					救助工作車
	計	専任救助隊	兼任救助隊	計	うち		専任救助隊員	兼任救助隊員	
					救助科修了者	消防長認定者			
大分市消防局	3	3	0	42	7	35	42	0	3
別府市消防本部	1	1	0	12	5	7	12	0	0
中津市消防本部	1	1	0	31	17	14	31	0	1
佐伯市消防本部	1	0	1	17	9	8	0	17	1
臼杵市消防本部	1	0	1	32	16	16	0	32	1
津久見市消防本部	1	0	1	15	15	0	0	15	0
竹田市消防本部	1	0	1	15	8	7	0	15	1
豊後高田市消防本部	1	0	1	29	20	9	0	29	1
宇佐市消防本部	1	0	1	12	8	4	0	12	1
豊後大野市消防本部	1	0	1	9	3	6	0	9	1
由布市消防本部	1	0	1	26	7	19	0	26	1
国東市消防本部	2	0	2	12	8	4	0	12	1
日田玖珠広域消防組合消防本部	2	0	2	30	25	5	0	30	2
杵築連見消防組合消防本部	1	0	1	22	7	15	0	22	1
合計	18	5	13	304	155	149	85	219	15

表 2-14 県下の救助隊が乗車する車両及び救助活動のための機械器具等の保有状況
(平成 29 年 4 月 1 日現在)

搭乗車両	救助工作車	はしご車	屈折 はしご車	ポンプ車	水槽付 ポンプ車	化学車	その他	計		
		16	3	1	7	6	2	4	39	
救助用 機械器具	かぎ付き はしご	三連梯子	金属製おりた たみ梯子又はワイ ヤー梯子	空気式救助 マット	救命索 発射中	サイバースリン グ又は救命用縛 帯	平担架	油圧 ジャッキ	油圧スプ レッター	可搬 ウィンチ
	53	82	20	16	28	111	18	59	21	44
	マンホール 救助器具	救助用 簡易起重機	マット型救 助ジャッキ	大型油圧ス プレッター	救助用 支柱器具	チェーン ブロック	油圧 切断機	エンジン カッター	ガス 溶断器	チェー ンソー
	11	2	40	26	9	9	15	45	9	85
	鉄線 カッター	空気鋸	大型油圧 切断機	空気 切断機	コンクリート・ 鉄筋切断用 チェーンソー	万能斧	ハンマー	携帯用コンク リート破壊器具	削岩機	ハンマ ドリル
	88	23	24	12	9	151	47	12	14	21
	生物剤 検知器	可燃性ガス 測定器	有毒ガス 測定器	酸素濃度 測定器	放射線 測定器	空気 呼吸器	空気補充用 ボンベ	酸素 呼吸器	簡易 呼吸器	防塵 マスク
	2	59	46	29	91	0	610	1152	14	10
	送排風機	エアライン マスク	耐電手袋	耐電衣	耐電ズボン	耐電長靴	防塵メガネ	携帯 警報器	防毒 マスク	化学防護服
	25	3	248	73	74	98	360	229	192	252
	陽圧式 化学防護服	耐熱服	放射線 防護服	特殊 ヘルメット	除染 シャワー	除染剤 散布器	潜水器具	救命胴衣	水中 投光器	救命浮環
	44	43	15	7	5	0	8	80	689	30
	浮標	救命ボート	船外機	水中 スクーター	水中 無線機	水中時計	水中テレビ カメラ	登山器具	バスケット 型担架	簡易画像 探索機
	24	38	20	2	1	24	0	20	56	9
	画像 探索機	地中音響 探知機	熱画像 直視装置	夜間用 暗視装置	電磁波 探査装置	二酸化炭素 探査装置	水中 探査装置	地震 警報器	投光器	携帯 投光器
2	1	5	2	0	0	0	1	120	355	
携帯 拡声器	携帯 無線機	応急処置用 セット	車両移動 器具	緩降機	ロープ 登降機	救助用 降下機	発電機	大型 プロアー	ウォーター カッター	
171	425	51	14	16	36	35	135	0	0	

表 2-15 県下の救助隊員の訓練実施状況 (平成 28 年中)

	体力錬成訓練	ロープ基 本・ 応用訓練	検索・ 救助訓練	各種救助器 具 取扱訓練	各種救助事 象 想定訓練	その他訓練	計
実施延回数 (回)	4,068	1,199	1,389	1,248	829	533	9,266
実施延人員 (人)	23,603	7,542	8,387	7,064	5,727	5,359	57,682
実施延時間 (時間)	8,750.5	3,626.5	4,402.5	3,524.0	2,688.0	2,151.0	25,142.5

4 救助業務の実施状況

(1) 救助活動件数及び救助人員の状況

平成 28 年中の県下における救助活動実施状況は、救助活動件数 409 件（対前年度比 58 件増）、救助人員（救助活動により救助された人員）502 人（対前年度比 110 人増）となっている。（表 2-17、2-20）

(2) 事故種別救助活動の状況

平成 28 年中の救助出動人員（救助活動を行うために出動したすべての消防職団員をいう。）は、延べ 7,559 人であり、うち消防職員は延べ 7,357 人、消防団員は延べ 202 人である。

また、救助活動人員（救助出動人員のうち実際に救助活動を行った消防職団員をいう。）は、延べ 3,213 人であり、救助活動 1 件当たり 7.9 人が従事したこととなる。事故種別ごとの 1 件当たりの従事人員は、火災が 11.4 人と最も多く、次いで水難事故の 9.0 人となっている。（表 2-18、2-19）

救 助 統 計 表

表 2-16 事故種別救助出動件数（平成 28 年中）

表 2-17 事故種別救助活動件数（平成 28 年中）

表 2-18 事故種別救助出動人員（平成 28 年中）

表 2-19 事故種別救助活動人員（平成 28 年中）

表 2-20 事故種別救助人員（平成 28 年中）

表2-16 事故種別救助出動件数（平成28年中）

消防本部名	火災		交通事故	水難事故	風水害等 自然災害	機械による 事故	建物等 による事故	ガス及び 酸欠事故	破裂事故	その他 の事故	計
	建物	建物以外									
大分市	5	0	66	12	0	3	17	1	0	74	178
別府市	1	0	25	4	5	4	15	0	0	11	65
中津市	0	0	22	2	0	3	6	0	0	7	40
佐伯市	0	0	37	9	10	2	1	0	0	21	80
臼杵市	0	0	34	2	0	2	1	0	0	8	47
津久見市	0	0	12	2	0	1	0	0	0	5	20
竹田市	0	0	20	1	0	1	0	0	0	30	52
豊後高田市	0	1	9	0	0	0	0	0	0	3	13
宇佐市	0	0	22	4	0	2	0	0	0	5	33
豊後大野市	0	0	21	2	0	2	0	0	0	8	33
由布市	0	0	6	0	0	0	0	0	0	9	15
国東市	2	0	9	2	0	0	1	0	0	4	18
日田玖珠広域消防組合	2	0	43	9	0	1	0	0	0	28	83
杵築速見消防組合	0	0	7	0	0	1	0	0	0	3	11
合計	10	1	333	49	15	22	41	1	0	216	688

表2-17 事故種別救助活動件数（平成28年中）

消防本部名	火災		交通事故	水難事故	風水害等 自然災害	機械による 事故	建物等 による事故	ガス及び 酸欠事故	破裂事故	その他 の事故	計
	建物	建物以外									
大分市	5	0	40	8	0	1	15	1	0	39	109
別府市	1	0	12	4	5	4	13	0	0	4	43
中津市	0	0	17	2	0	1	6	0	0	6	32
佐伯市	0	0	18	5	7	1	1	0	0	13	45
臼杵市	0	0	11	0	0	0	1	0	0	6	18
津久見市	0	0	7	0	0	1	0	0	0	5	13
竹田市	0	0	10	1	0	1	0	0	0	18	30
豊後高田市	0	1	5	0	0	0	0	0	0	3	9
宇佐市	0	0	11	1	0	2	0	0	0	4	18
豊後大野市	0	0	10	2	0	0	0	0	0	5	17
由布市	0	0	3	0	0	0	0	0	0	7	10
国東市	2	0	4	1	0	0	1	0	0	1	9
日田玖珠広域消防組合	2	0	20	7	0	0	0	0	0	16	45
杵築速見消防組合	0	0	7	0	0	1	0	0	0	3	11
合計	10	1	175	31	12	12	37	1	0	130	409

表2-18 事故種別救助出動人員（平成28年中）

消防本部名	内訳	火災		交通事故	水難事故	風水害等 自然災害	機械による 事故	建物等 による事故	ガス及び 酸欠事故	破裂事故	その他 の事故	計
		建物	建物以外									
大分市	消防職員	124	0	1,057	255	0	51	247	30	0	1,068	2,832
	消防団員	44	0	0	0	0	0	0	0	0	0	44
	計	168	0	1,057	255	0	51	247	30	0	1,068	2,876
別府市	消防職員	30	0	361	59	32	47	106	0	0	159	794
	消防団員	47	0	0	0	0	0	0	0	0	9	56
	計	77	0	361	59	32	47	106	0	0	168	850
中津市	消防職員	0	0	237	25	0	27	42	0	0	59	390
	消防団員	0	0	0	0	0	0	0	0	0	0	0
	計	0	0	237	25	0	27	42	0	0	59	390
佐伯市	消防職員	0	0	442	113	67	18	8	0	0	190	838
	消防団員	0	0	0	3	43	0	0	0	0	0	46
	計	0	0	442	116	110	18	8	0	0	190	884
臼杵市	消防職員	0	0	172	9	0	8	11	0	0	55	255
	消防団員	0	0	0	0	0	0	0	0	0	0	0
	計	0	0	172	9	0	8	11	0	0	55	255
津久見市	消防職員	0	0	82	15	0	7	0	0	0	39	143
	消防団員	0	0	0	0	0	0	0	0	0	0	0
	計	0	0	82	15	0	7	0	0	0	39	143
竹田市	消防職員	0	0	178	6	0	11	0	0	0	226	421
	消防団員	0	0	0	0	0	0	0	0	0	29	29
	計	0	0	178	6	0	11	0	0	0	255	450
豊後高田市	消防職員	0	12	51	0	0	0	0	0	0	18	81
	消防団員	0	2	0	0	0	0	0	0	0	0	2
	計	0	14	51	0	0	0	0	0	0	18	83
宇佐市	消防職員	0	0	191	42	0	17	0	0	0	45	295
	消防団員	0	0	0	0	0	2	0	0	0	0	2
	計	0	0	191	42	0	19	0	0	0	45	297
豊後大野市	消防職員	0	0	189	20	0	17	0	0	0	56	282
	消防団員	0	0	0	0	0	0	0	0	0	0	0
	計	0	0	189	20	0	17	0	0	0	56	282
由布市	消防職員	0	0	39	0	0	0	0	0	0	67	106
	消防団員	0	0	0	0	0	0	0	0	0	22	22
	計	0	0	39	0	0	0	0	0	0	89	128
国東市	消防職員	17	0	77	20	0	0	7	0	0	27	148
	消防団員	0	0	1	0	0	0	0	0	0	0	1
	計	17	0	78	20	0	0	7	0	0	27	149
日田玖珠広域消防組合	消防職員	25	0	361	80	0	7	0	0	0	178	651
	消防団員	0	0	0	0	0	0	0	0	0	0	0
	計	25	0	361	80	0	7	0	0	0	178	651
杵築速見消防組合	消防職員	0	0	80	0	0	11	0	0	0	30	121
	消防団員	0	0	0	0	0	0	0	0	0	0	0
	計	0	0	80	0	0	11	0	0	0	30	121
出動人員合計	消防職員	196	12	3,517	644	99	221	421	30	0	2,217	7,357
	消防団員	91	2	1	3	43	2	0	0	0	60	202
	計	287	14	3,518	647	142	223	421	30	0	2,277	7,559

表2-19 事故種別救助活動人員（平成28年中）

消防本部名	内訳	火災		交通事故	水難事故	風水害等 自然災害	機械による 事故	建物等 による事故	ガス及び 酸欠事故	破裂事故	その他 の事故	計
		建物	建物以外									
大分市	消防職員	73	0	283	76	0	9	86	3	0	237	767
	消防団員	0	0	0	0	0	0	0	0	0	0	0
	計	73	0	283	76	0	9	86	3	0	237	767
別府市	消防職員	7	0	124	51	28	28	94	0	0	40	372
	消防団員	0	0	0	0	0	0	0	0	0	0	0
	計	7	0	124	51	28	28	94	0	0	40	372
中津市	消防職員	0	0	164	25	0	7	42	0	0	46	284
	消防団員	0	0	0	0	0	0	0	0	0	0	0
	計	0	0	164	25	0	7	42	0	0	46	284
佐伯市	消防職員	0	0	165	30	36	9	5	0	0	92	337
	消防団員	0	0	0	0	40	0	0	0	0	0	40
	計	0	0	165	30	76	9	5	0	0	92	377
臼杵市	消防職員	0	0	135	0	0	0	11	0	0	54	200
	消防団員	0	0	0	0	0	0	0	0	0	0	0
	計	0	0	135	0	0	0	11	0	0	54	200
津久見市	消防職員	0	0	51	0	0	7	0	0	0	36	94
	消防団員	0	0	0	0	0	0	0	0	0	0	0
	計	0	0	51	0	0	7	0	0	0	36	94
竹田市	消防職員	0	0	69	0	0	7	0	0	0	97	173
	消防団員	0	0	0	0	0	0	0	0	0	14	14
	計	0	0	69	0	0	7	0	0	0	111	187
豊後高田市	消防職員	0	12	33	0	0	0	0	0	0	18	63
	消防団員	0	2	0	0	0	0	0	0	0	0	2
	計	0	14	33	0	0	0	0	0	0	18	65
宇佐市	消防職員	0	0	83	8	0	13	0	0	0	24	128
	消防団員	0	0	0	0	0	2	0	0	0	0	2
	計	0	0	83	8	0	15	0	0	0	24	130
豊後大野市	消防職員	0	0	66	20	0	0	0	0	0	32	118
	消防団員	0	0	0	0	0	0	0	0	0	0	0
	計	0	0	66	20	0	0	0	0	0	32	118
由布市	消防職員	0	0	15	0	0	0	0	0	0	49	64
	消防団員	0	0	0	0	0	0	0	0	0	22	22
	計	0	0	15	0	0	0	0	0	0	71	86
国東市	消防職員	10	0	26	3	0	0	4	0	0	7	50
	消防団員	0	0	0	0	0	0	0	0	0	0	0
	計	10	0	26	3	0	0	4	0	0	7	50
日田玖珠広域消防組合	消防職員	21	0	167	66	0	0	0	0	0	112	366
	消防団員	0	0	0	0	0	0	0	0	0	0	0
	計	21	0	167	66	0	0	0	0	0	112	366
杵築速見消防組合	消防職員	0	0	80	0	0	11	0	0	0	26	117
	消防団員	0	0	0	0	0	0	0	0	0	0	0
	計	0	0	80	0	0	11	0	0	0	26	117
活動人員合計	消防職員	111	12	1,461	279	64	91	242	3	0	870	3,133
	消防団員	0	2	0	0	40	2	0	0	0	36	80
	計	111	14	1,461	279	104	93	242	3	0	906	3,213

表2-20 事故種別救助人員（平成28年中）

消防本部名	火災		交通事故	水難事故	風水害等 自然災害	機械によ る 事故	建物等 による事 故	ガス及び 酸欠事故	破裂事故	その他 の事故	計
	建物	建物以外									
大分市	1	0	47	8	0	1	14	1	0	36	108
別府市	1	0	13	5	12	4	12	0	0	4	51
中津市	0	0	22	2	0	1	2	0	0	6	33
佐伯市	0	0	24	4	15	1	1	0	0	12	57
臼杵市	0	0	24	0	0	0	1	0	0	6	31
津久見市	0	0	9	0	0	1	0	0	0	5	15
竹田市	0	0	14	1	0	1	0	0	0	16	32
豊後高田市	0	0	9	0	0	0	0	0	0	5	14
宇佐市	0	0	11	1	0	2	0	0	0	4	18
豊後大野市	0	0	12	2	0	0	0	0	0	5	19
由布市	0	0	3	0	0	0	0	0	0	7	10
国東市	47	0	4	1	0	0	1	0	0	1	54
日田玖珠広域消防組合	2	0	22	4	0	0	0	0	0	15	43
杵築速見消防組合	0	0	12	0	0	1	0	0	0	4	17
合計	51	0	226	28	27	12	31	1	0	126	502