

# 青江ダム



# TSUKUMI

水・緑・人  
癒しのときをあなたに

大分県



# Specification

スペシフィケーション

## 諸元

青江川は、その源を姫岳(標高620m)に発し、支川敷松川、小園川を合流しながら津久見市を東西に流れ、津久見湾に注ぐ流域面積19.2km<sup>2</sup>、流路延長8kmの二級河川です。

青江ダムは、この川の上流上青江に1978年(昭和53年)に完成した洪水調節とかんがい用水の確保、そして流水の正常な機能の維持を目的としたダムで、流域の人々の暮らしや、多くの生物に欠くことのできないダムとなっております。

### ○洪水調節

ダム地点の計画高水流量110m<sup>3</sup>/sのうち、80m<sup>3</sup>/sの洪水調節を行い下流地域の洪水を軽減します。

### ○不特定用水の確保

#### ・かんがい用水

津久見市のみかん畑115haのかんがい用水が、渇水により不足したときに安定して取水ができるように水の管理を行います。

#### ・流水の正常な機能の維持

動植物の生息・生育に必要な河川環境を保全するために、渇水時においても必要な水の管理を行います。

### ▽ダムの諸元

位置	津久見市大字上青江 字奥山7036番地
集水面積	4.8km <sup>2</sup>
型式	重力式コンクリートダム
堤高	43.0m
堤頂長	160.0m
堤体積	75,000m <sup>3</sup>
非越流部標高	EL80.00m

堤高(ダム本体の高さ)は、**43m**  
ビッグアイの57.46mより少し低い  
高さです。



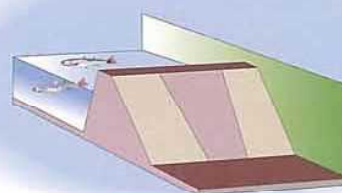
57.46m

43m

### ▽貯水池の諸元

湛水面積	0.11km <sup>2</sup>
総貯水容量	1,500,000m <sup>3</sup>
有効貯水容量	1,380,000m <sup>3</sup>
常時満水位	EL64.00m
サーチャージ水位	EL77.20m

型式は、どっしりとした構造の  
**重力式コンクリート**ダムです。



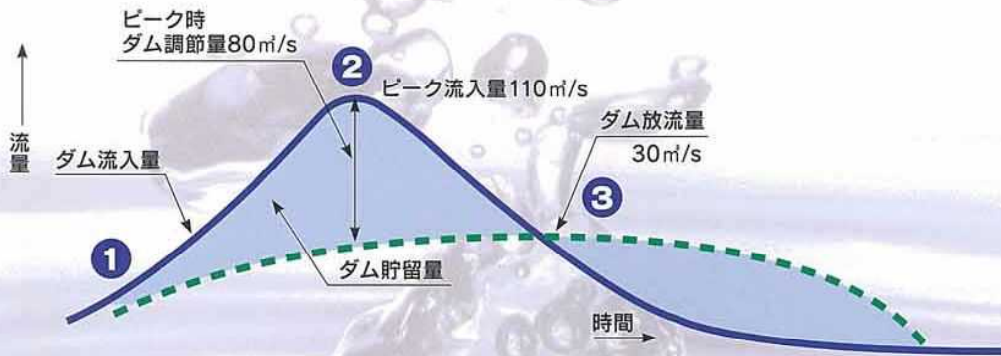
有効貯水容量は、  
**1,380,000m<sup>3</sup>**  
ビッグアイと同じです。



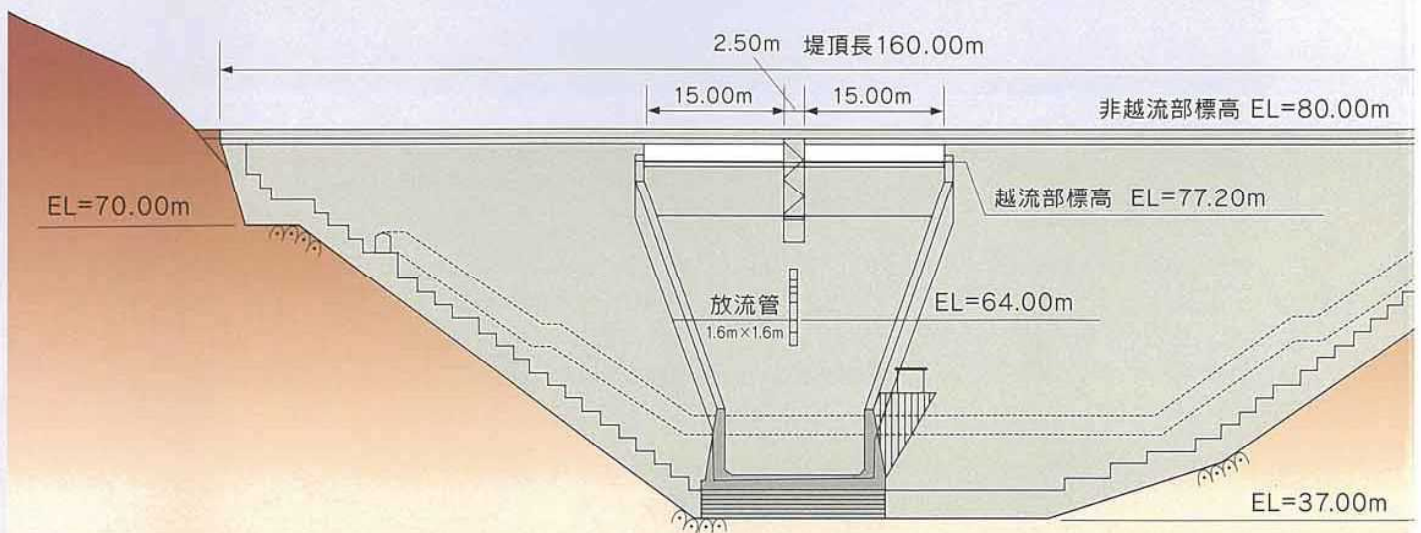


## ▽洪水調節のしくみ

青江ダムは、ダム地点の基本高水毎秒110 $\text{m}^3/\text{s}$ のうち、毎秒80 $\text{m}^3/\text{s}$ 洪水調節を行います。  
 これにより基準地点(桜ヶ瀬)における基本高水毎秒390 $\text{m}^3/\text{s}$ を330 $\text{m}^3/\text{s}$ に低減します。



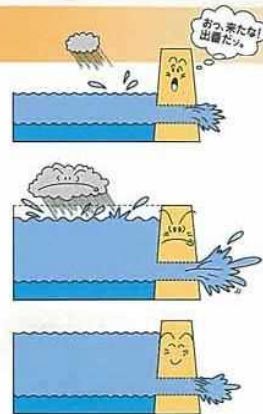
## ▽下流面図



# 繰り返されていた洪水の被害を軽減します。

大雨のとき、こうやって皆さんを守ります。

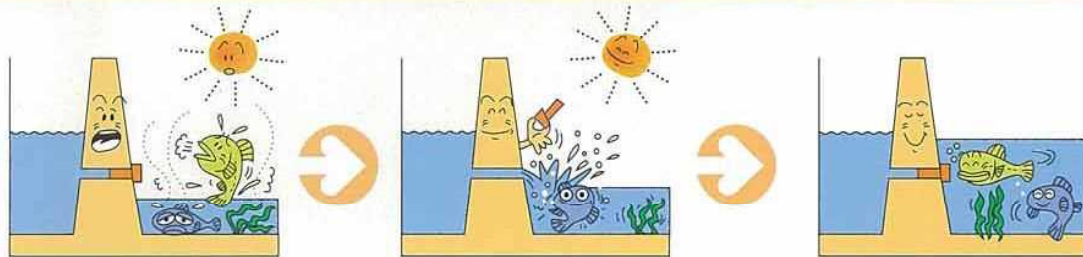
- ① 大雨が降り、ダム貯水池に流れ込む水の量が増え、貯水量が一定の水位(常時満水位)を越すと、洪水調節のはじまりです。
- ② 貯水池に流れ込む水の量がさらに増えても、増えた水をダムで一時的にため、下流に、一度にたくさんの水を流さないことで、洪水を防ぐのです。下流には、安全な量(最大毎秒30m<sup>3</sup>/s)だけを流します。
- ③ 貯水池に流れ込む水の量がピークを過ぎた後も、ダムからの放流は続けます。



# 川にすむ生きものたちや、ミカンにもあたたかい配慮が。

こうやって川の流れを保ちます。

「水」が欠かせないのは、ミカン畑、川にすむ魚や草花、昆虫も同じです。青江ダムでは、次のようにして、川の流れを保ちます。

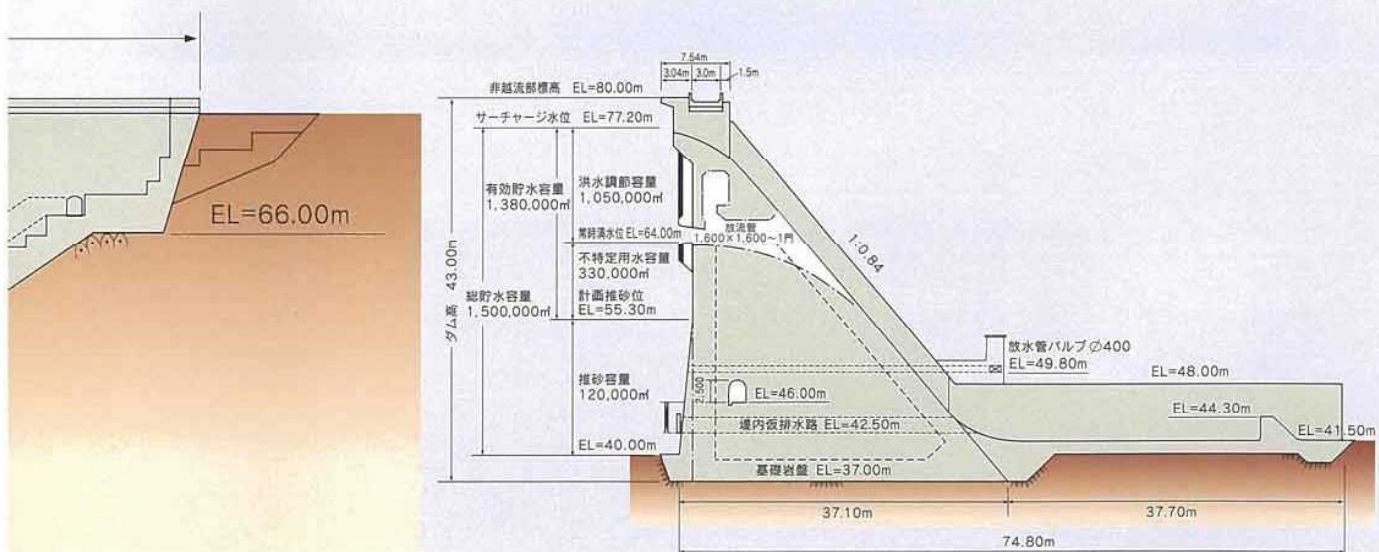


日照りが続いて、川の水量が減ると、川の水が汚れたり、魚などの生物がすみにくくなります。

そこで、川を流れる水の量が減って、そのような影響が出ないように監視し、ダムの水を放流します。

これでミカン農家の人や魚たちや草花、昆虫も安心! 青江川の豊かな流れを絶やすことなく、生態系を大切に守り育てていく。それも青江ダムのとても重要な役割なのです。

## 標準断面図





# ダム湖 利用



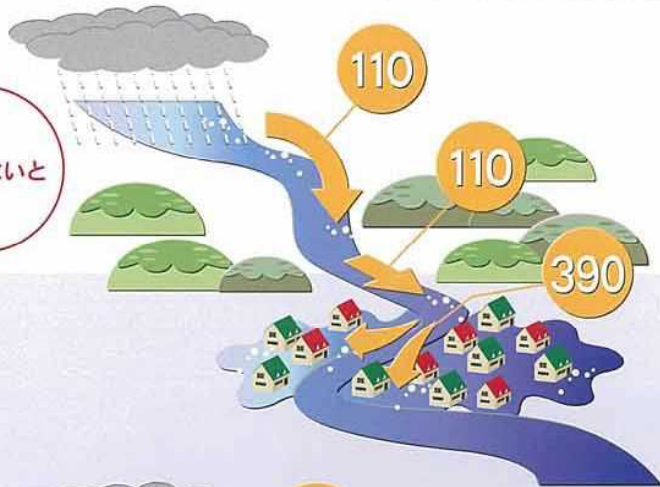
「ザ・こんせ」野外コンサート風景  
「豊の国ふるさと祭り・一村一品 努力賞」受賞



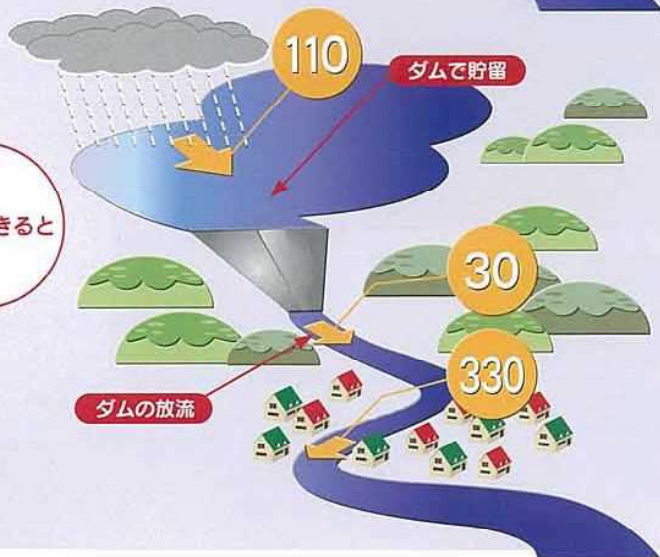
青江ダム「地域に開かれたダム」  
駅伝大会風景



ダムがないと



ダムができると



# ダムの 効果

大きな洪水のときに河川は氾濫。  
これを上流のダムで洪水を貯め  
氾濫を軽減します。

人が多く住んでいるところでは、あまり  
大きな川幅はとれませんし、あまり高い  
堤防も作れませんので、大きな洪水の  
ときには氾濫してしまいます。

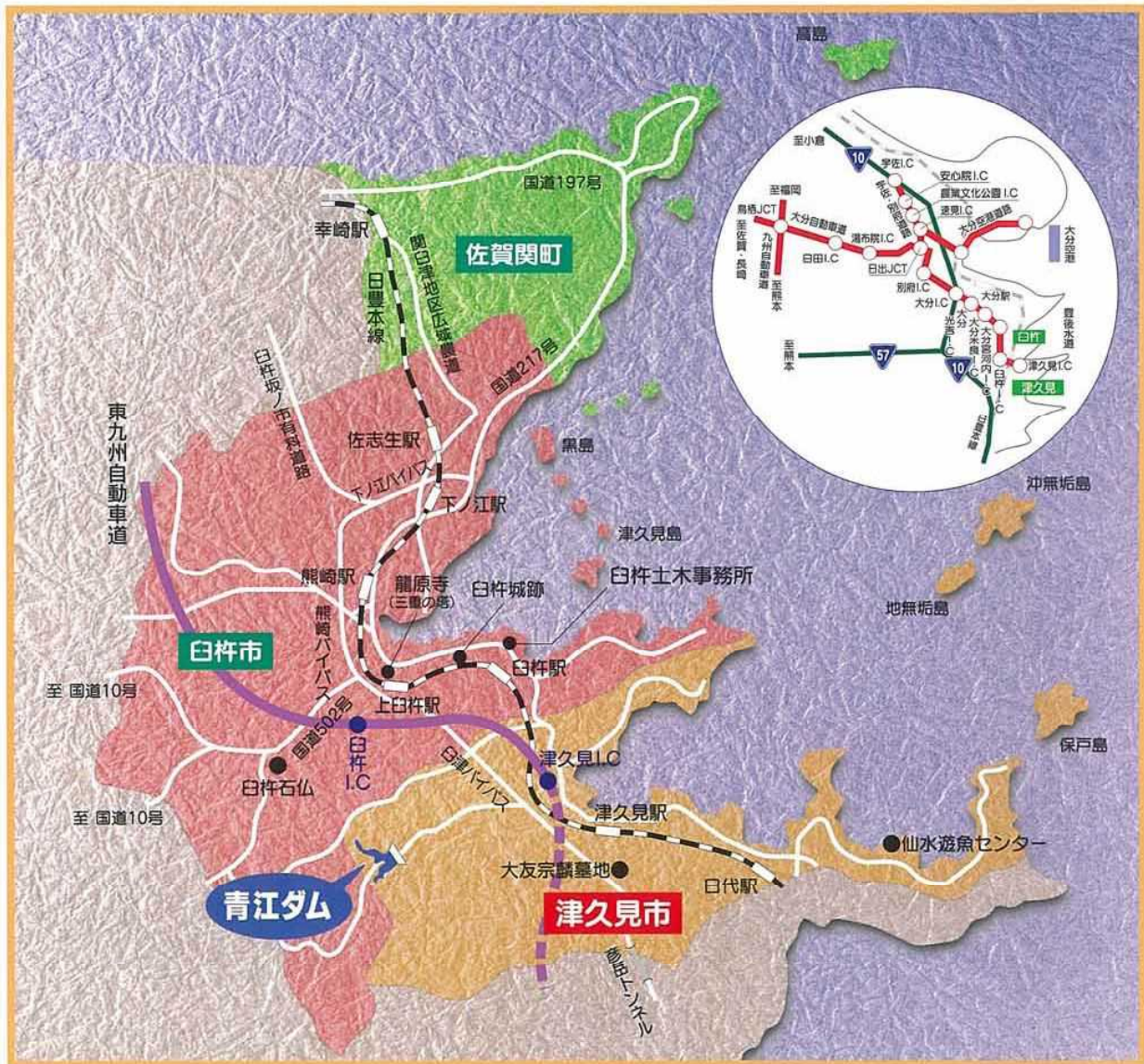
これを上流のダムで調節すること  
により、洪水を軽減します。



# Location

ロケーション

## 位置





# Sightseeing

サイトシーイング

## 観光



**龍原寺の三重の塔**  
旧城下の入口に立つ「白杵」の象徴。聖徳太子をまつるこの塔は、九州に二つしかない江戸期の木造三重塔のひとつ。匠の遊び心が、塔の軒下を四ヶ所、ユーモラスな表情をした天邪鬼あまのじくくが支えています。



**白杵(古園)石仏群**  
大日如来像を中心に、左右6体ずつ計13体の石仏があることから「古園13仏」とも呼ばれています。この壮大な石仏群は、諸尊の悟りの世界を表現した曼陀羅構成といわれており、圧巻。わが国の石仏では最高の出来栄です。



### 大日如来像(古園石仏)

気品のある端正な顔立ちは、白杵石仏中の秀作、日本石造美術の最高傑作のひとつです。平成5年度の修理によって、落ちていた頭部は元の場所に復位されました。

### 白杵城跡

大友宗麟によって築かれ、江戸時代は白杵藩五万石の城として幾多の歴史を積み重ねてきた白杵城。春になると約千本の桜が見事に咲き誇り、「白杵桜まつり」が行われます。



**宗麟公園**  
大友宗麟終焉の地。緑に包まれて宗麟の切支丹墓があります。



**仙水遊魚センター**  
風光明媚な四浦半島の鳩浦海岸にある本格的海洋釣堀で、ブリ、タイなどが、誰にでもおもしろいように釣れます。



### 扇子踊り

戦国時代に始まる扇子踊りは、幾重もの人々の絢爛な扇子さばきが見物。8月下旬の夜をあざやかに彩ります。



### 小みかん先祖木

保元2年(1157)又四部という人が植えたと伝えられ、樹齢800余年。全国一の古木として有名。国指定天然記念物。

TSUKUMI

TSUKUMI



# Environment

## Environment

エンバイロメント

### 環境



#### カワセミ

全長17センチ。くちばしは黒色で背はコバルト色で下面は橙色。平地の河川、湖沼などの水辺の近くにすみ、川岸や土壁に横穴を掘って巣をつくります。小魚や、水生昆虫などを主に食べます。



#### カジカガエル

山地の溪流の近くにすみ、美しい声で鳴き、人の気配に敏感で、近付くと鳴きやみます。周囲の色に合わせて体色も変えることができます。5月～8月、流れのよんだ石の下などに黒色の卵塊を産みつけます。



#### オイカワ

体長15センチ。各地の川や湖沼にすみ、オスはメスより尻びれが長く、産卵期には青や赤の色が濃くなります。5月～8月下旬に流れの緩やかな砂れきの底に黄色の卵を産みます。



#### ホンドタヌキ

茶褐色で目の周囲は黒く、沢すじ、池沼、河川など水辺に近い浅い山林にすみ、かん木の茂みや、やぶを通り道としている。頭胴長46～58センチ。えさはネズミ、魚、タニシ、ドングリなどを食べます。



#### コサギ

湿地、水田、河川、湖沼、干潟などでえさをとります。黒いくちばしと、黄色の足指で他のサギ類と見分けることができます。夏羽では後頭から2本の長い冠羽、背中に先のまがった飾り羽が出ます。

青江ダムに関するお問い合わせは

### 大分県臼杵土木事務所

〒875-0041 臼杵市大字臼杵字洲崎72-254 臼杵総合庁舎内  
☎0972-63-4136(代) FAX0972-63-7885

### 青江ダム管理事務所

〒879-2461 津久見市大字上青江字奥山7036-979  
☎0972-82-1101