

平成 28 年度大分県観光実態調査報告書

平成 29 年 3 月

大分県企画振興部観光・地域振興局

●調査結果利用上の注意

1. 図表中の n は回答者の数（母数）であり、回答比率（%）の分母である。
2. 文中の数字は百分率の小数以下第 2 位を四捨五入しているため、回答比率の合計は必ずしも 100%とはならない。
3. 2つ以上の回答を要する（複数回答）質問の場合、その回答比率の合計は原則として 100%を超える。
4. 本調査は平成 22 年度から開始した調査で、平成 28 年度についても 27 年度とほぼ同様の時期に行っている。平成 28 年 5 月、9 月、11 月、平成 29 年 2 月に調査を行った。
5. 図表中の「－」は該当する選択肢の回答がないこと、または不明の場合を指す。
6. 数表、図表に示す選択肢はスペースの都合上、文言を変更または省略している場合がある。
7. 属性の居住地域に所属する都道府県は以下の通りである。

居住地域区分	所 属 都 道 府 県						
北海道・東北	北海道	青森	岩手	秋田	宮城	山形	福島
関東	茨城	栃木	群馬	千葉	埼玉	東京	神奈川
中部	新潟	富山	石川	福井	山梨	長野	岐阜
	静岡	愛知	三重				
近畿	滋賀	京都	大阪	兵庫	奈良	和歌山	
中国	鳥取	岡山	島根	広島	山口		
四国	徳島	香川	愛媛	高知			
九州・沖縄	福岡	佐賀	長崎	熊本	宮崎	鹿児島	沖縄

I. 調査の概要

1. 調査目的

本県を訪問する観光客の属性（客層、旅行形態等）、旅行目的、交通手段等の傾向を分析することにより、今後の観光振興戦略の策定、マーケティング活動を行うための基礎データを得ることを目的とする。

2. 調査対象者

大分県内の観光地点を訪問している観光客

サンプル数 6,881

(5月調査 1,670、9月調査 1,805、11月調査 1,794、2月調査 1,612)

3. 調査方法

調査員が回答者に調査票を渡し、自記入形式で回答。不明点についてはその場で補正を行う。

4. 調査地点

調査地点	回答数	調査地点	回答数
大分マリンパレス水族館「うみたまご」(大分市)	425	昭 和 の 町 (豊後高田市)	399
地 獄 め ぐ り (別府市)	431	大分農業文化公園 (杵築市)	369
別府ロープウェイ (別府市)	242	宇 佐 神 宮 (宇佐市)	404
青 の 洞 門 (中津市)	392	道の駅きよかわ (豊後大野市)	404
サッポロビール九州日田工場 (日田市)	287	由 布 院 温 泉 (由布市)	353
薫 長 酒 造 (日田市)	354	道の駅ゆふいん (由布市)	398
かまえインターパーク海べの市 (佐伯市)	413	両 子 寺 (国東市)	324
国宝臼杵石仏 (臼杵市)	293	ハ ー モ ニ ー ラ ン ド (日出町)	368
うみたま体験パーク「つくみイルカ島」(津久見市)	270	九重“夢”大吊橋 (九重町)	375
御 前 湯 (竹田市)	380	カウベルランドくす (玖珠町)	-
		合 計	6,881

※調査地点は前年の観光地点別入込客数をもとに、1日で80以上のサンプルが獲得可能と認められる地点を選定。

5. 調査日

平成28年5月14日(土)、15日(日)、21日(土)、22日(日)

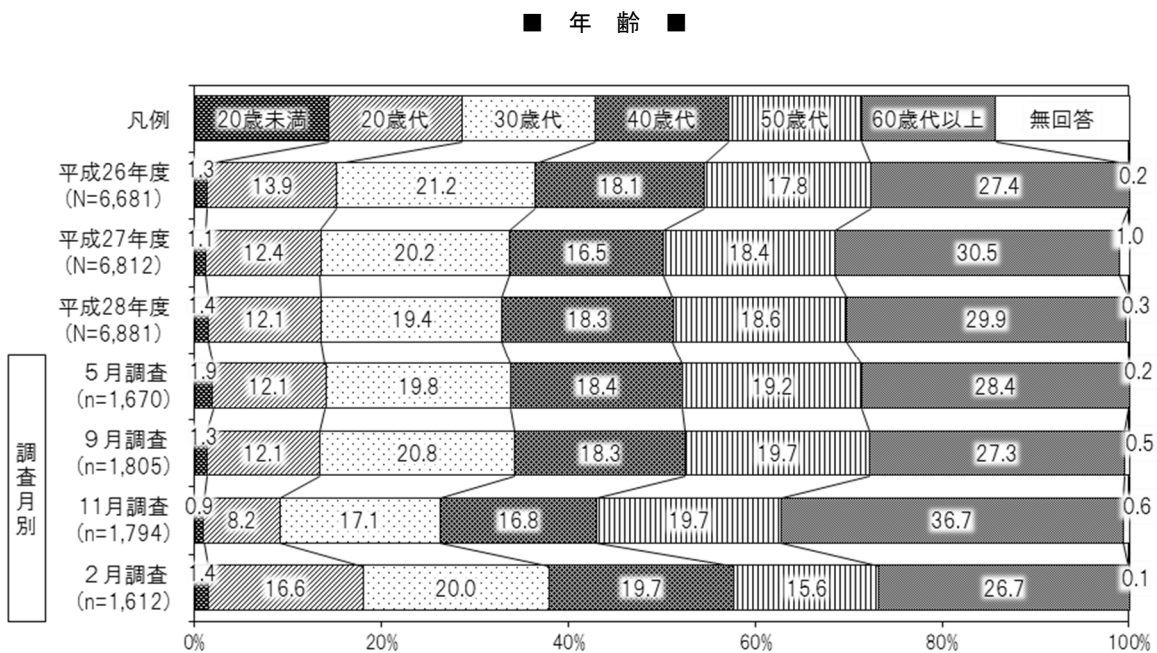
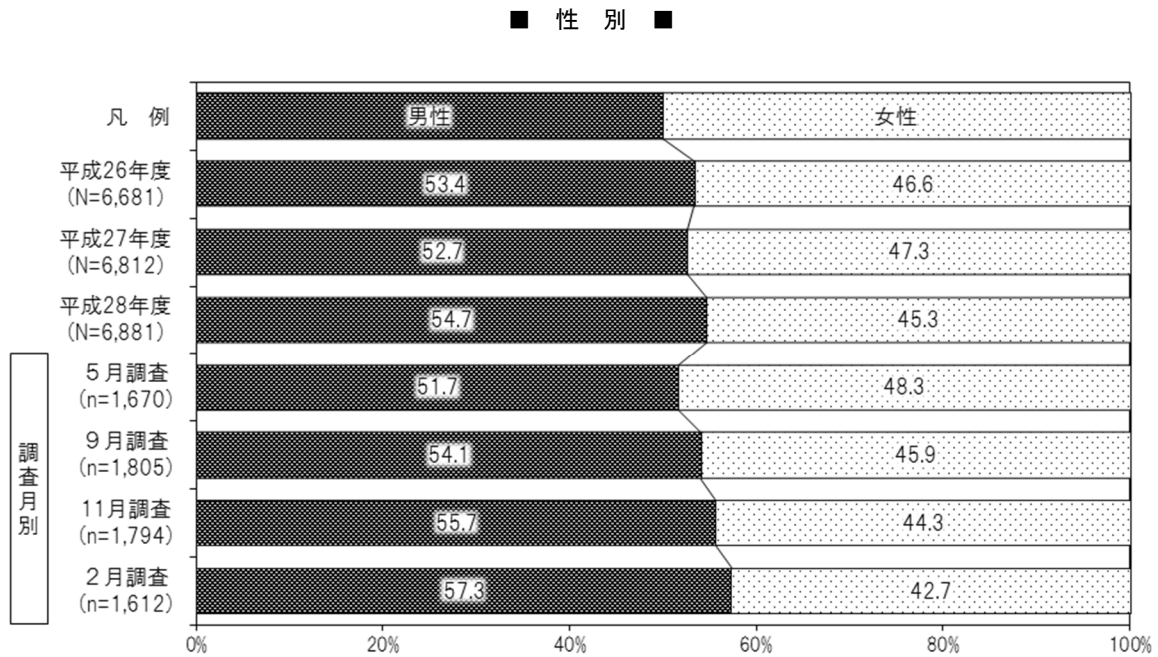
平成28年9月3日(土)、4日(日)、10日(土)、11日(日)

平成28年11月12日(土)、13日(日)、19日(土)、20日(日)

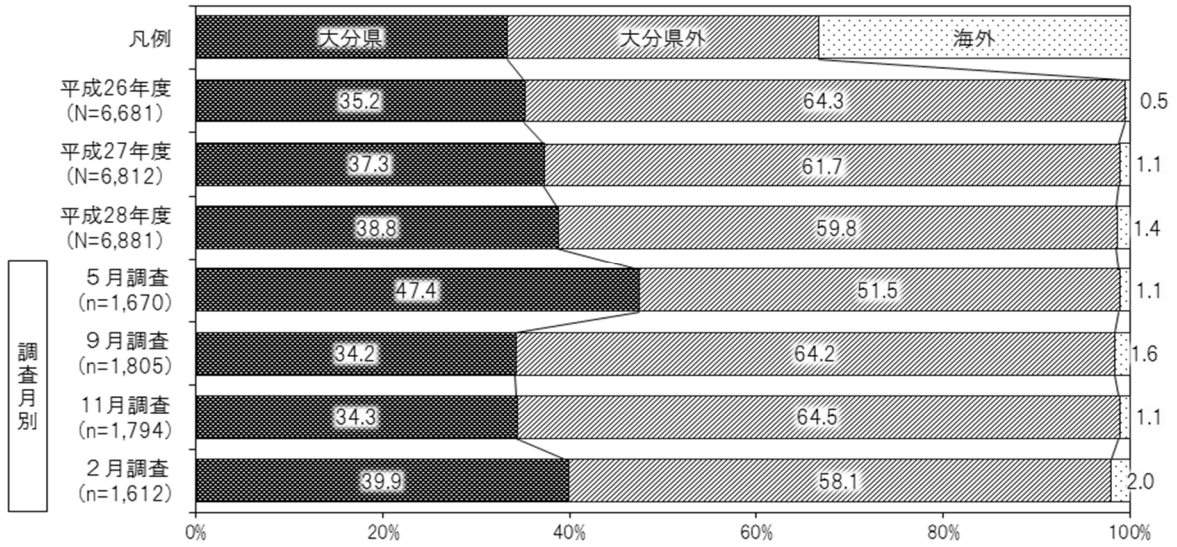
平成29年2月4日(土)、5日(日)、11日(土)、12日(日)

Ⅱ. 対象者の属性

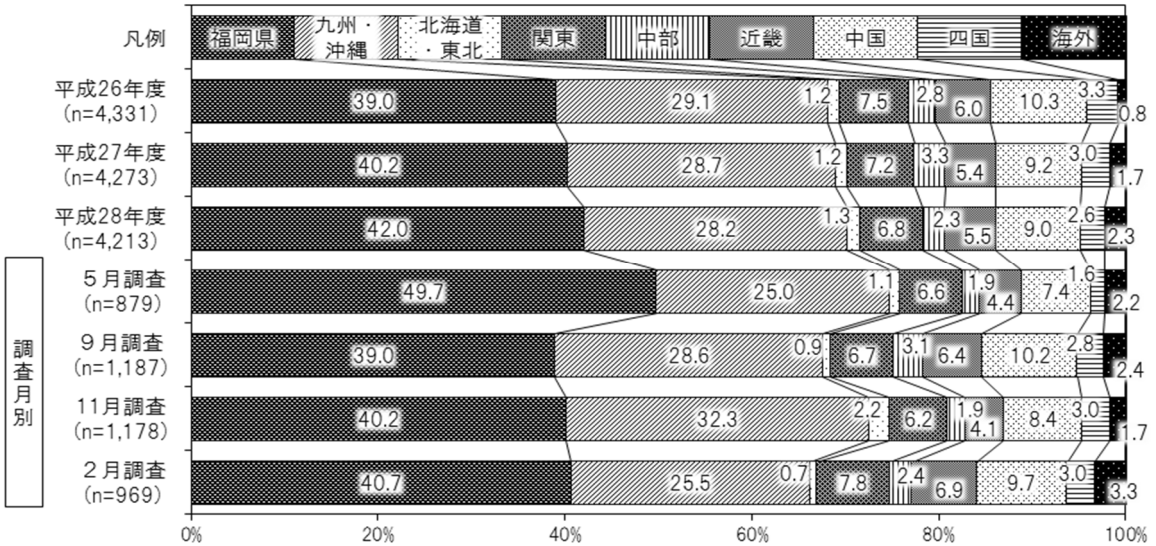
有効回答数を得た 6,881 人についての属性は以下の通りである。



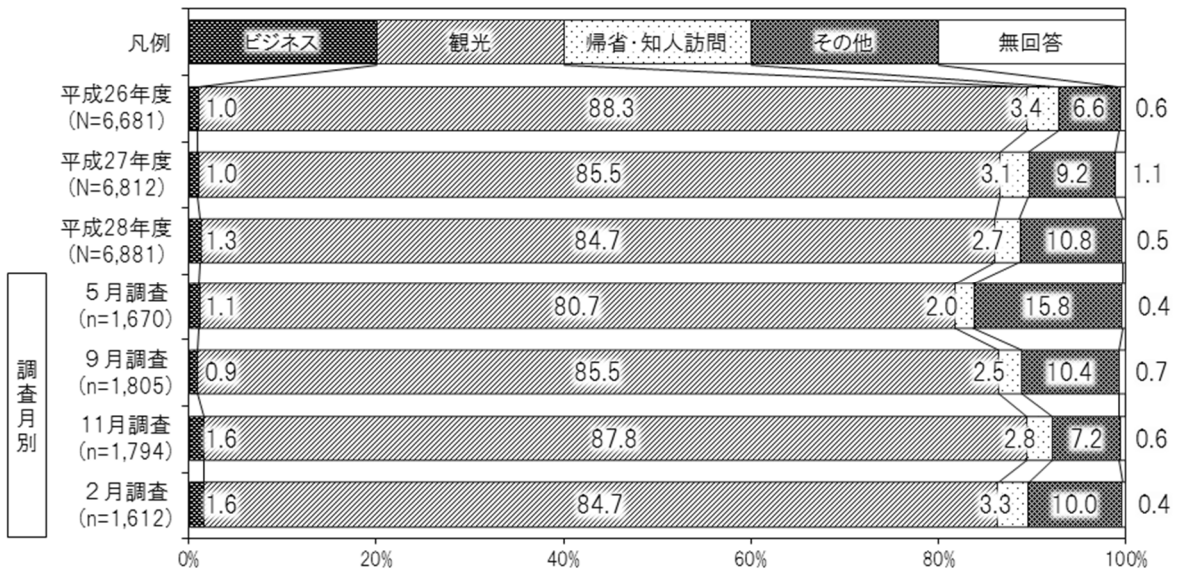
■ 居住地 ■



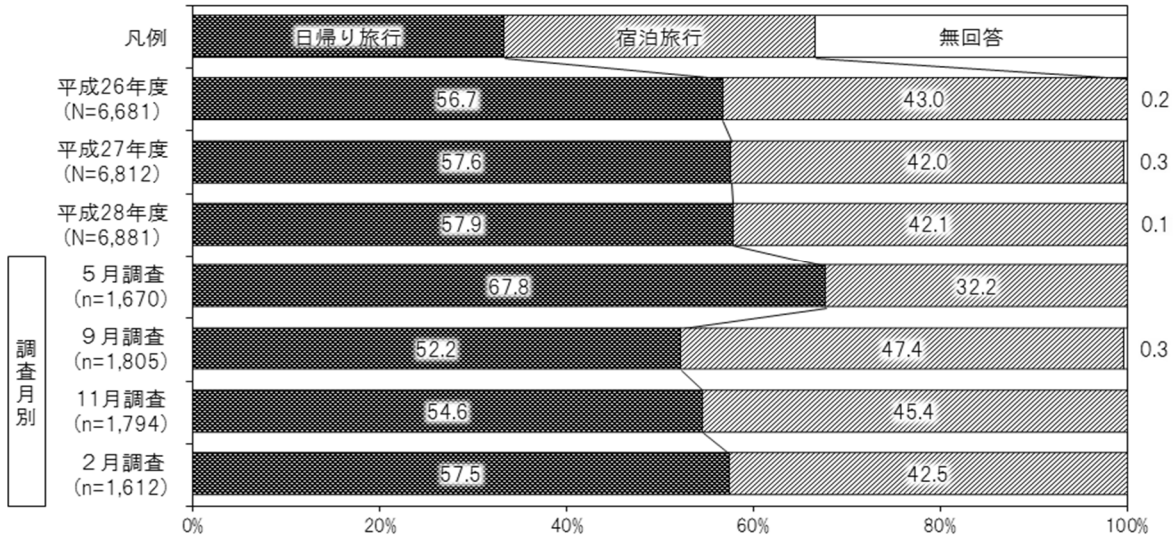
■ 県外客の居住地 ■



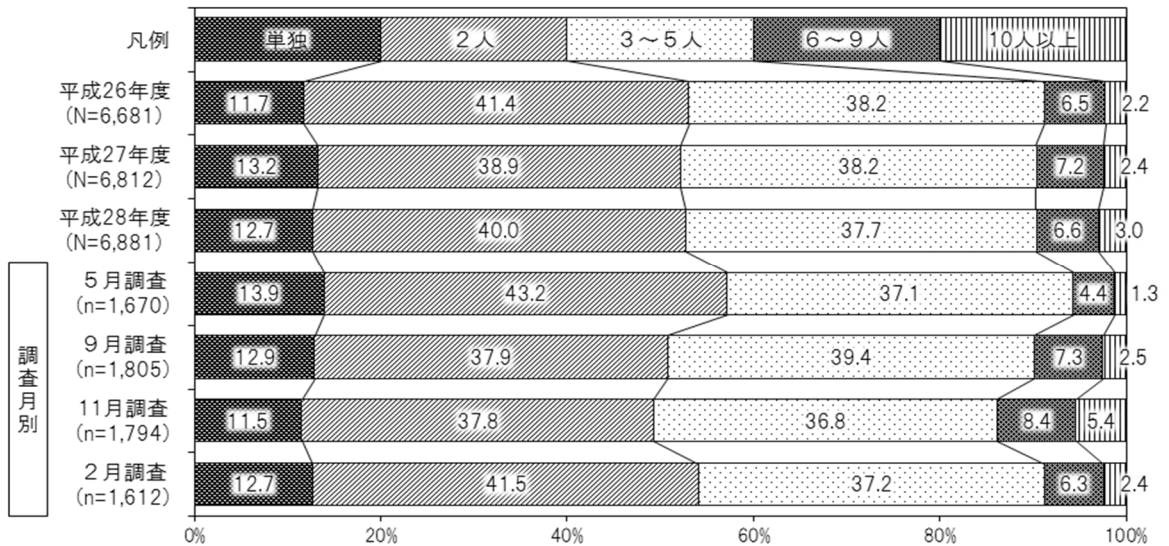
■ 今回の旅行の主要な目的 ■



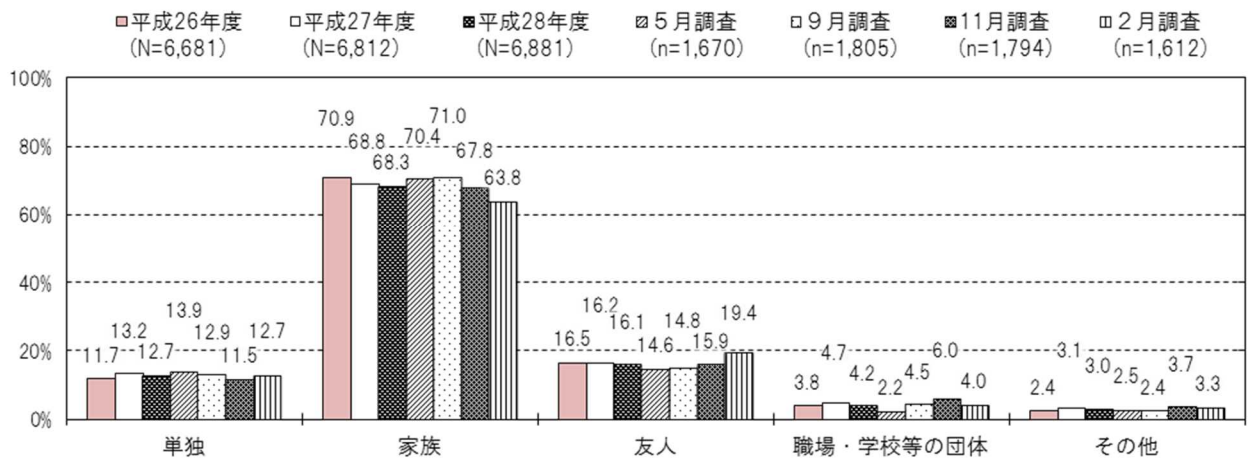
■ 旅行形態 ■



■ 同行人数 ■



■ 同行者の関係 ■

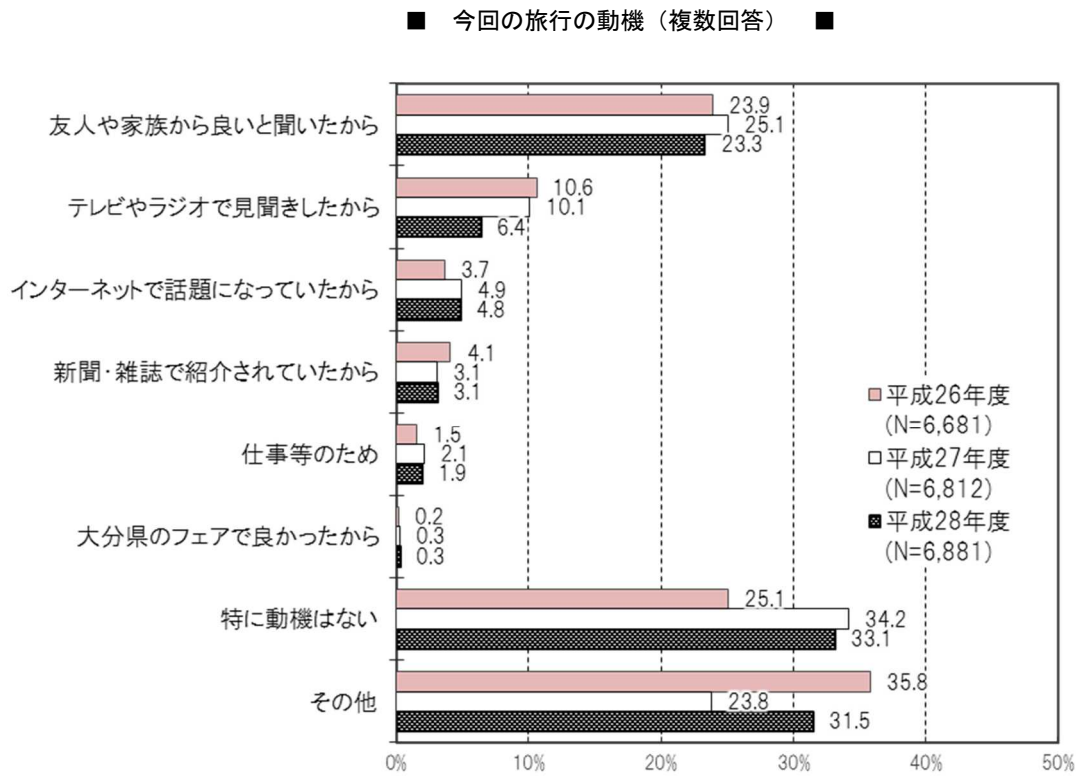


Ⅲ. 調査の結果

1. 旅行の動機

旅行の動機についてみると、「友人や家族から良いと聞いたから」(23.3%)の割合が最も高くなっており、次いで、「テレビやラジオで見聞きしたから」(6.4%)、「インターネットで話題になっていたから」(4.8%)の順となっている。

年齢別および居住地別、調査実施月別のいずれにおいても、「友人や家族から良いと聞いたから」が最も高い割合となっている。



■ 属性別にみた旅行動機 ■

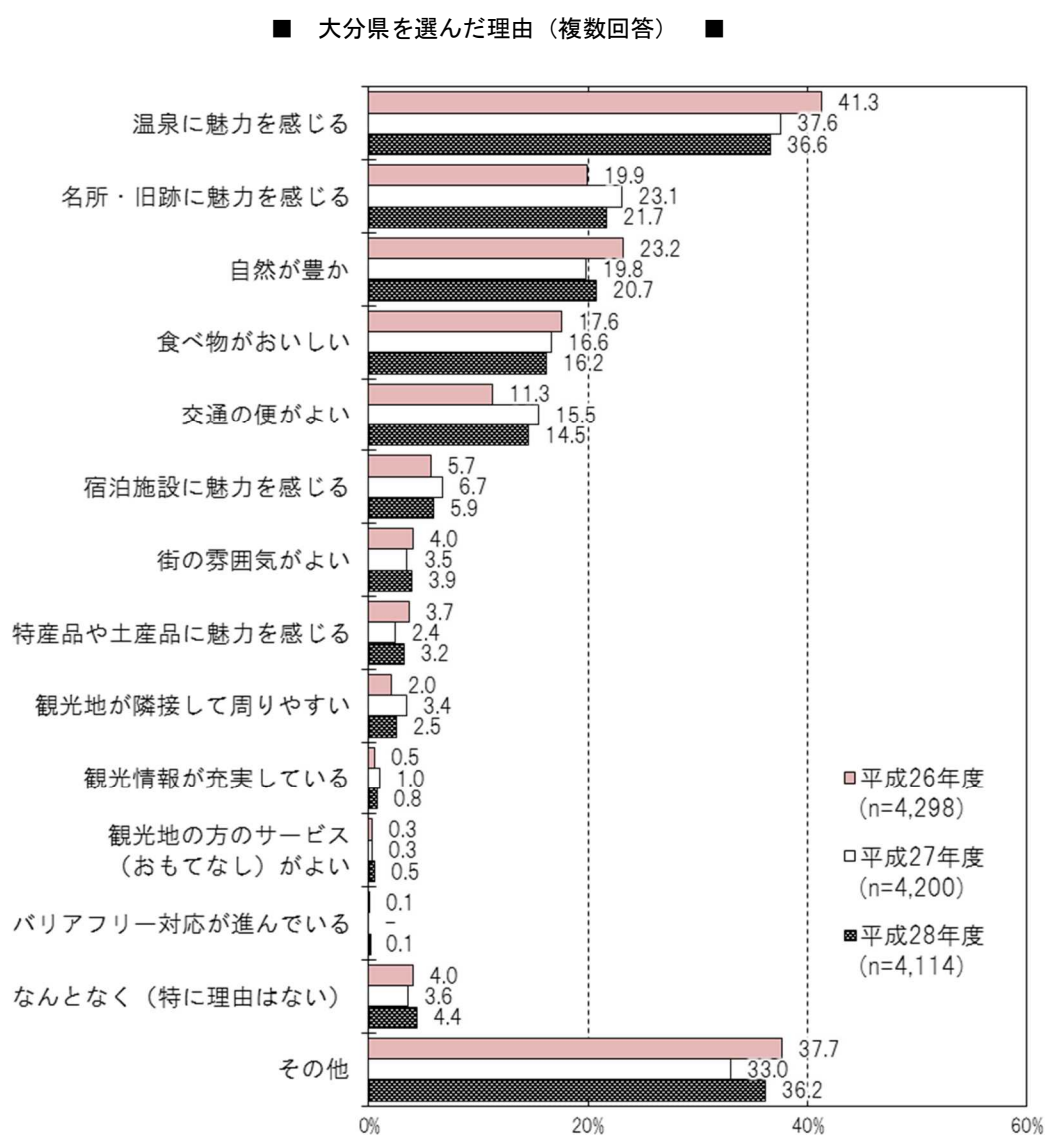
上段：件数 下段：%		サンプル数	友人や家族から良いと聞いたから	テレビやラジオで見聞きしたから	話題になつていたりから	インターネットで話題になったから	新聞・雑誌で紹介されたから	仕事等のため	良かつたから	大分県のフェアで	特に動機はない	その他	無回答
全体		6,881 100.0	1,600 23.3	440 6.4	329 4.8	211 3.1	131 1.9	18 0.3	2,278 33.1	2,170 31.5	121 1.8		
年齢別	20歳未満	93 100.0	28 30.1	1 1.1	5 5.4	3 3.2	- -	- -	31 33.3	23 24.7	4 4.3		
	20歳代	836 100.0	245 29.3	58 6.9	64 7.7	16 1.9	11 1.3	2 0.2	259 31.0	208 24.9	24 2.9		
	30歳代	1,334 100.0	335 25.1	81 6.1	63 4.7	39 2.9	20 1.5	3 0.2	432 32.4	424 31.8	31 2.3		
	40歳代	1,258 100.0	286 22.7	72 5.7	74 5.9	39 3.1	32 2.5	4 0.3	406 32.3	403 32.0	20 1.6		
	50歳代	1,281 100.0	281 21.9	88 6.9	64 5.0	49 3.8	28 2.2	6 0.5	408 31.9	420 32.8	19 1.5		
	60歳代以上	2,055 100.0	423 20.6	139 6.8	58 2.8	65 3.2	40 1.9	3 0.1	727 35.4	684 33.3	23 1.1		
	無回答	24 100.0	2 8.3	1 4.2	1 4.2	- -	- -	- -	15 62.5	8 33.3	- -		
居住地（地域）別	大分県	2,668 100.0	586 22.0	153 5.7	87 3.3	75 2.8	47 1.8	4 0.1	1,020 38.2	823 30.8	12 0.4		
	福岡県	1,768 100.0	408 23.1	95 5.4	105 5.9	57 3.2	24 1.4	3 0.2	643 36.4	522 29.5	13 0.7		
	九州・沖縄	1,187 100.0	316 26.6	93 7.8	61 5.1	39 3.3	17 1.4	3 0.3	331 27.9	395 33.3	11 0.9		
	北海道・東北	54 100.0	15 27.8	4 7.4	3 5.6	4 7.4	3 5.6	- -	10 18.5	19 35.2	1 1.9		
	関東	286 100.0	68 23.8	21 7.3	20 7.0	5 1.7	16 5.6	1 0.3	58 20.3	112 39.2	4 1.4		
	中部	99 100.0	19 19.2	7 7.1	4 4.0	4 4.0	4 4.0	- -	29 29.3	38 38.4	- -		
	近畿	230 100.0	48 20.9	19 8.3	18 7.8	8 3.5	6 2.6	- -	55 23.9	95 41.3	3 1.3		
	中国	379 100.0	99 26.1	27 7.1	21 5.5	10 2.6	6 1.6	- -	104 27.4	119 31.4	6 1.6		
	四国	111 100.0	30 27.0	5 4.5	6 5.4	4 3.6	6 5.4	1 0.9	27 24.3	42 37.8	1 0.9		
海外	99 100.0	11 11.1	16 16.2	4 4.0	5 5.1	2 2.0	6 6.1	1 1.0	5 5.1	70 70.7			
調査実施月別	5月調査	1,670 100.0	378 22.6	112 6.7	63 3.8	44 2.6	31 1.9	3 0.2	797 47.7	268 16.0	31 1.9		
	9月調査	1,805 100.0	418 23.2	128 7.1	111 6.1	52 2.9	32 1.8	4 0.2	424 23.5	788 43.7	19 1.1		
	11月調査	1,794 100.0	411 22.9	91 5.1	80 4.5	78 4.3	28 1.6	5 0.3	501 27.9	692 38.6	29 1.6		
	2月調査	1,612 100.0	393 24.4	109 6.8	75 4.7	37 2.3	40 2.5	6 0.4	556 34.5	422 26.2	42 2.6		

2. 本県を選んだ理由

今回の旅行で本県を選んだ理由については、「温泉に魅力を感じる」(36.6%)の割合が最も高く、本県の温泉が大きな魅力となっていることが伺える。続いて「名所・旧跡に魅力を感じる」(21.7%)、「自然が豊か」(20.7%)、食べ物がおいしい」(16.2%)の順となっている。

年齢別にみると、すべての年代で「温泉に魅力を感じる」が最も高くなっている。次いで、40歳代以下では「名所・旧跡に魅力を感じる」、50歳代以上では「自然が豊か」が高い割合となっている。

居住地域別にみると、すべての地域で「温泉に魅力を感じる」が最も高くなっており、北海道・東北、中部では半数を超える割合となっている。



■ 属性別にみた大分県を選んだ理由 ■

上段：件数 下段：%		る	温泉 に魅力 を感じ る	名所・ 旧跡に 魅力	自然が 豊か	食 べ物 が お い し い	交 通 の 便 が よ い	感 じ る	宿 泊 施 設 に 魅 力 を	街 の 雰 囲 気 が よ い	力 を 感 じ る	特 産 ・ 土 産 品 に 魅 力 を 感 じ る	周 り や す い	観 光 地 が 隣 接 し て	て い る	観 光 情 報 が 充 実 し （ よ い ）	観 光 地 の 方 の サ ー ビ ス （ お も て な さ い ）	バ リ ア フ リ ー 対 応 が 進 ん で い る	理 由 は な い （ 特 に な ん と な く ）	そ の 他	／ 無 回 答	特 に 理 由 な し	
全体	4,114 100.0	1,505 36.6	894 21.7	851 20.7	666 16.2	595 14.5	241 5.9	161 3.9	130 3.2	101 2.5	34 0.8	20 0.5	3 0.1	182 4.4	1,488 36.2	28 0.7							
年齢別	20歳未満	47 100.0	15 31.9	11 23.4	10 21.3	7 14.9	8 17.0	2 4.3	2 4.3	1 2.1	1 2.1	- -	1 2.1	- -	2 4.3	14 29.8	1 2.1						
	20歳代	542 100.0	247 45.6	106 19.6	96 17.7	89 16.4	68 12.5	33 6.1	30 5.5	13 2.4	13 2.4	4 0.7	1 0.2	- -	30 5.5	167 30.8	1 0.2						
	30歳代	761 100.0	275 36.1	195 25.6	137 18.0	121 15.9	131 17.2	50 6.6	29 3.8	15 2.0	18 2.4	14 1.8	8 1.1	- -	35 4.6	264 34.7	3 0.4						
	40歳代	776 100.0	240 30.9	182 23.5	150 19.3	137 17.7	115 14.8	45 5.8	33 4.3	26 3.4	23 3.0	7 0.9	6 0.8	1 0.1	36 4.6	287 37.0	5 0.6						
	50歳代	841 100.0	310 36.9	164 19.5	199 23.7	154 18.3	114 13.6	48 5.7	33 3.9	36 4.3	25 3.0	5 0.6	1 0.1	1 0.1	34 4.0	329 39.1	8 1.0						
	60歳代以上	1,134 100.0	415 36.6	235 20.7	258 22.8	156 13.8	158 13.9	62 5.5	33 2.9	38 3.4	20 1.8	4 0.4	3 0.3	1 0.1	43 3.8	423 37.3	10 0.9						
	無回答	13 100.0	3 23.1	1 7.7	1 7.7	2 15.4	1 7.7	1 7.7	1 7.7	1 7.7	1 7.7	- -	- -	- -	- -	2 15.4	4 30.8	- -					
居住地（地域）別	福岡県	1,768 100.0	551 31.2	405 22.9	414 23.4	270 15.3	321 18.2	95 5.4	81 4.6	55 3.1	43 2.4	12 0.7	9 0.5	1 0.1	114 6.4	560 31.7	14 0.8						
	九州・沖縄	1,187 100.0	420 35.4	252 21.2	255 21.5	231 19.5	208 17.5	72 6.1	46 3.9	49 4.1	36 3.0	14 1.2	8 0.7	1 0.1	46 3.9	397 33.4	6 0.5						
	北海道・東北	54 100.0	31 57.4	12 22.2	10 18.5	10 18.5	5 9.3	3 5.6	3 5.6	- -	2 3.7	- -	- -	- -	- -	24 44.4	1 1.9						
	関東	286 100.0	134 46.9	48 16.8	41 14.3	44 15.4	5 1.7	15 5.2	12 4.2	8 2.8	2 0.7	4 1.4	1 0.3	- -	6 2.1	159 55.6	2 0.7						
	中部	99 100.0	51 51.5	23 23.2	12 12.1	10 10.1	1 1.0	9 9.1	3 3.0	2 2.0	- -	- -	- -	- -	2 2.0	55 55.6	- -						
	近畿	230 100.0	113 49.1	37 16.1	39 17.0	35 15.2	13 5.7	12 5.2	8 3.5	3 1.3	6 2.6	2 0.9	- -	- -	3 1.3	106 46.1	2 0.9						
	中国	379 100.0	159 42.0	93 24.5	72 19.0	51 13.5	33 8.7	25 6.6	7 1.8	10 2.6	9 2.4	1 0.3	1 0.3	- -	8 2.1	140 36.9	3 0.8						
	四国	111 100.0	46 41.4	24 21.6	8 7.2	15 13.5	9 8.1	10 9.0	1 0.9	3 2.7	3 2.7	1 0.9	1 0.9	1 0.9	3 2.7	47 42.3	- -						
	海外	- -	- -	- -	- -	- -	- -	- -	- -	- -	- -	- -	- -	- -	- -	- -	- -	- -					
	調査実施月別	5月調査	860 100.0	256 29.8	204 23.7	178 20.7	109 12.7	137 15.9	53 6.2	38 4.4	43 5.0	17 2.0	4 0.5	- -	1 0.1	55 6.4	270 31.4	5 0.6					
9月調査		1,159 100.0	411 35.5	182 15.7	169 14.6	180 15.5	156 13.5	77 6.6	58 5.0	25 2.2	32 2.8	14 1.2	12 1.0	- -	58 5.0	580 50.0	7 0.6						
11月調査		1,158 100.0	400 34.5	267 23.1	351 30.3	180 15.5	131 11.3	72 6.2	29 2.5	28 2.4	27 2.3	11 0.9	6 0.5	2 0.2	29 2.5	388 33.5	10 0.9						
2月調査		937 100.0	438 46.7	241 25.7	153 16.3	197 21.0	171 18.2	39 4.2	36 3.8	34 3.6	25 2.7	5 0.5	2 0.2	- -	40 4.3	250 26.7	6 0.6						

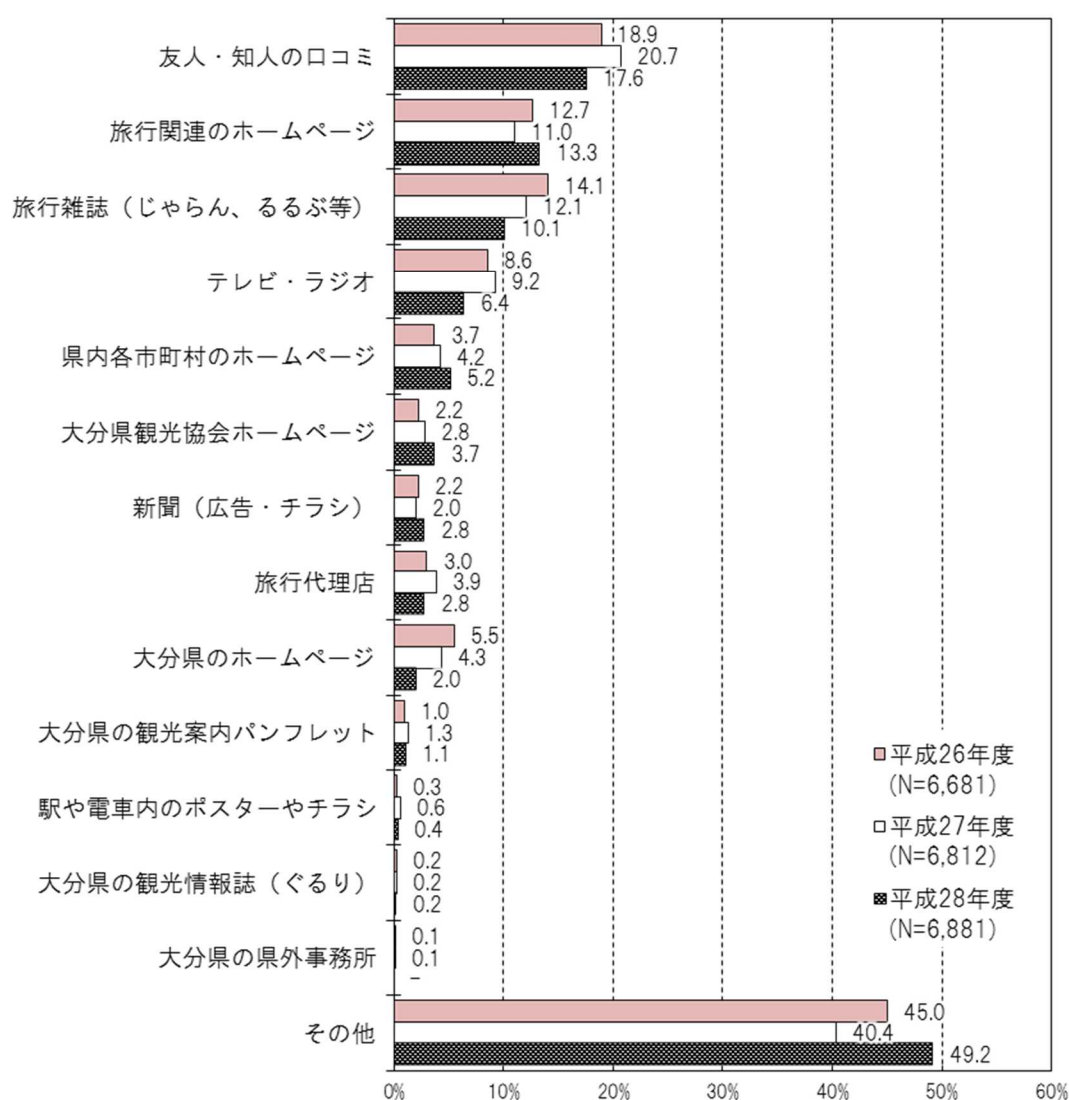
3. 旅行を計画するときの情報入手先

旅行を計画するときの情報入手先について、「友人・知人の口コミ」(17.6%)が最も割合が高く、次いで、「旅行関連のホームページ」(13.3%)、「旅行雑誌(じゃらん・るるぶ等)」(10.1%)の順となっている。

年齢別にみると、全ての年代で、「友人・知人の口コミ」の割合が最も高くなっている。次いで、「旅行関連のホームページ」および「旅行雑誌(じゃらん・るるぶ等)」の順となっている。

居住地域別にみると、大分県、九州・沖縄では「友人・知人の口コミ」の割合が、中部では「旅行雑誌(じゃらん・るるぶ等)」の割合が、その他の地域では「旅行関連のホームページ」の割合が最も高くなっている。

■ 旅行を計画するときの情報入手先 (複数回答) ■



■ 属性別にみた旅行を計画するときの情報入手先 ■

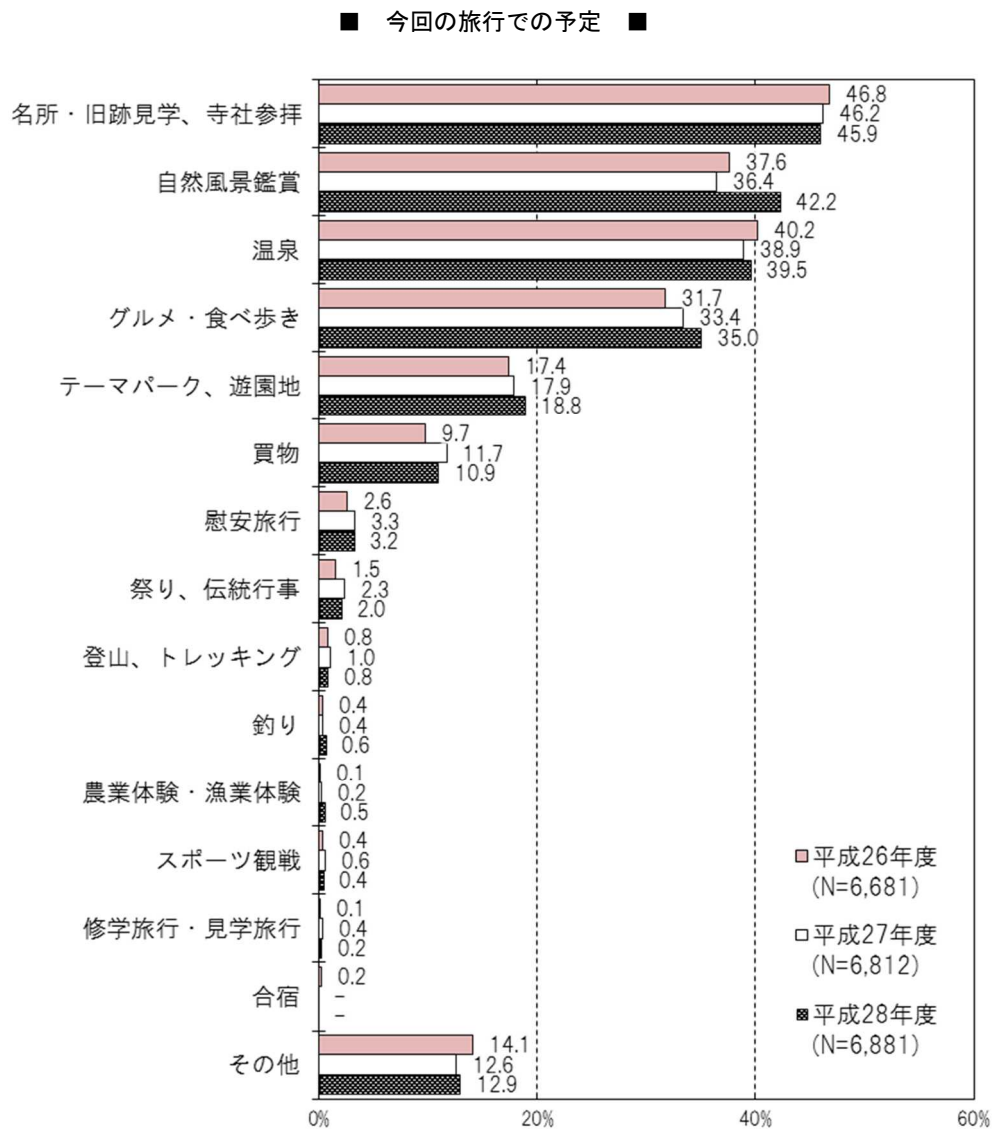
上段：件数 下段：%	サンプル数	友人・知人の口コ	旅行関連のホームページ	旅行雑誌（じゃらん、るぶ等）	テレビ・ラジオ	県内各市町村のホームページ	大分県観光協会のホームページ	新聞（広告・チラシ）	旅行代理店	大分県のホームページ	大分県の観光案内パンフレット	駅や電車内のポスターやチラシ	誌（ぐるり）	大分県の観光情報	所 大分県の県外事務	その他	無回答
		ミ	ベ	ん	レ	ホ	ホ	シ	旅	ベ	大	大	タ	誌	大	所	そ
全体	6,881 100.0	1,212 17.6	912 13.3	694 10.1	441 6.4	359 5.2	256 3.7	196 2.8	195 2.8	139 2.0	79 1.1	27 0.4	12 0.2	3 0.0	3,388 49.2	366 5.3	
年齢別	20歳未満	93 100.0	33 35.5	9 9.7	5 5.4	1 1.1	8 8.6	5 5.4	2 2.2	2 2.2	1 1.1	-	-	-	-	36 38.7	6 6.5
	20歳代	836 100.0	204 24.4	154 18.4	113 13.5	43 5.1	50 6.0	35 4.2	12 1.4	27 3.2	29 3.5	11 1.3	6 0.7	1 0.1	-	340 40.7	30 3.6
	30歳代	1,334 100.0	237 17.8	182 13.6	140 10.5	76 5.7	74 5.5	50 3.7	31 2.3	29 2.2	29 2.2	11 0.8	4 0.3	1 0.1	-	666 49.9	77 5.8
	40歳代	1,258 100.0	191 15.2	183 14.5	139 11.0	77 6.1	81 6.4	64 5.1	33 2.6	38 3.0	19 1.5	21 1.7	6 0.5	3 0.2	-	611 48.6	69 5.5
	50歳代	1,281 100.0	207 16.2	196 15.3	152 11.9	96 7.5	69 5.4	46 3.6	41 3.2	36 2.8	32 2.5	12 0.9	8 0.6	3 0.2	2 0.2	583 45.5	70 5.5
	60歳代以上	2,055 100.0	337 16.4	187 9.1	145 7.1	147 7.2	75 3.6	55 2.7	77 3.7	63 3.1	29 1.4	23 1.1	3 0.1	4 0.2	1 0.0	1,133 55.1	113 5.5
	無回答	24 100.0	3 12.5	1 4.2	-	1 4.2	2 8.3	1 4.2	-	-	-	1 4.2	-	-	-	19 79.2	1 4.2
居住地（地域）別	大分県	2,668 100.0	443 16.6	61 2.3	61 2.3	178 6.7	71 2.7	30 1.1	93 3.5	5 0.2	21 0.8	12 0.4	4 0.1	3 0.1	-	1,697 63.6	190 7.1
	福岡県	1,768 100.0	293 16.6	305 17.3	172 9.7	86 4.9	127 7.2	84 4.8	38 2.1	43 2.4	33 1.9	18 1.0	8 0.5	4 0.2	1 0.1	859 48.6	78 4.4
	九州・沖縄	1,187 100.0	242 20.4	216 18.2	171 14.4	98 8.3	59 5.0	51 4.3	24 2.0	61 5.1	32 2.7	19 1.6	5 0.4	1 0.1	1 0.1	487 41.0	28 2.4
	北海道・東北	54 100.0	12 22.2	17 31.5	12 22.2	4 7.4	1 1.9	2 3.7	4 7.4	3 5.6	3 5.6	-	-	-	-	14 25.9	1 1.9
	関東	286 100.0	66 23.1	80 28.0	64 22.4	19 6.6	33 11.5	27 9.4	9 3.1	16 5.6	16 5.6	6 2.1	-	2 0.7	1 0.3	70 24.5	8 2.8
	中部	99 100.0	16 16.2	27 27.3	35 35.4	5 5.1	14 14.1	13 13.1	-	14 14.1	3 3.0	-	1 1.0	-	-	17 17.2	2 2.0
	近畿	230 100.0	28 12.2	70 30.4	64 27.8	10 4.3	18 7.8	25 10.9	10 4.3	16 7.0	13 5.7	9 3.9	3 1.3	1 0.4	-	56 24.3	8 3.5
	中国	379 100.0	75 19.8	90 23.7	77 20.3	31 8.2	27 7.1	20 5.3	9 2.4	21 5.5	10 2.6	8 2.1	1 0.3	-	-	138 36.4	13 3.4
	四国	111 100.0	24 21.6	34 30.6	21 18.9	4 3.6	7 6.3	3 2.7	2 1.8	5 4.5	5 4.5	-	-	-	-	37 33.3	3 2.7
	海外	99 100.0	13 13.1	12 12.1	17 17.2	6 6.1	2 2.0	1 1.0	7 7.1	11 11.1	3 3.0	7 7.1	5 5.1	1 1.0	-	13 13.1	35 35.4
調査実施月別	5月調査	1,670 100.0	266 15.9	173 10.4	133 8.0	117 7.0	77 4.6	69 4.1	47 2.8	21 1.3	19 1.1	16 1.0	8 0.5	-	-	950 56.9	31 1.9
	9月調査	1,805 100.0	335 18.6	326 18.1	218 12.1	96 5.3	75 4.2	55 3.0	26 1.4	68 3.8	28 1.6	21 1.2	7 0.4	6 0.3	3 0.2	854 47.3	87 4.8
	11月調査	1,794 100.0	338 18.8	228 12.7	171 9.5	103 5.7	130 7.2	79 4.4	71 4.0	57 3.2	38 2.1	18 1.0	5 0.3	1 0.1	-	949 52.9	21 1.2
	2月調査	1,612 100.0	273 16.9	185 11.5	172 10.7	125 7.8	77 4.8	53 3.3	52 3.2	49 3.0	54 3.3	24 1.5	7 0.4	5 0.3	-	635 39.4	227 14.1

4. 今回の旅行での予定

今回の旅行での予定は、「名所・旧跡見学、寺社参拝」が45.9%で最も多い。次いで、「自然風景鑑賞」(42.2%)、「温泉」(39.5%)の順となっている。

年齢別にみると、すべての年齢層で「名所・旧跡見学、寺社参拝」の割合が最も高い。

居住地域別にみると、大分県では「自然風景鑑賞」(36.8%)が、福岡県では「名所・旧跡見学、寺社参拝」(54.8%)が、その他の地域では「温泉」の割合が最も高くなっている。



■ 属性別にみた今回の旅行での予定 ■

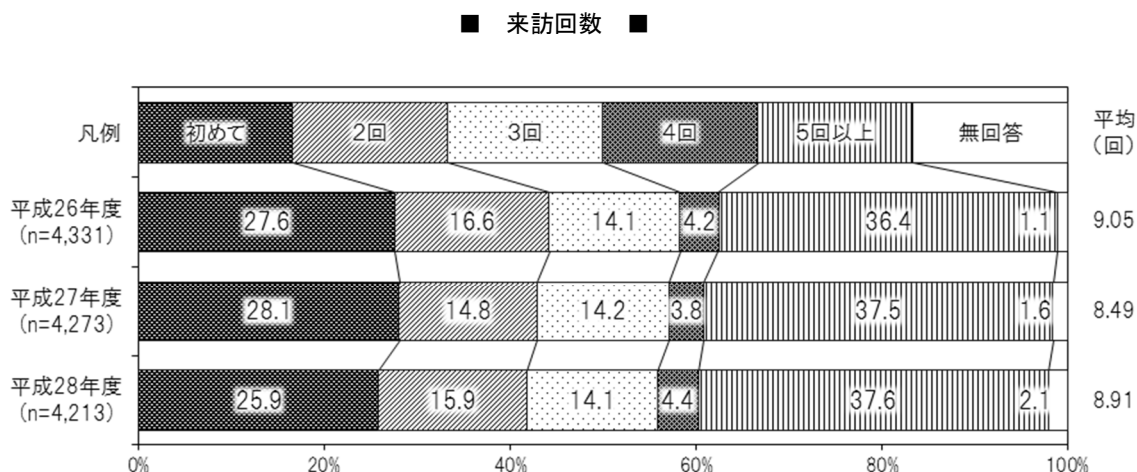
上段：件数 下段：%		サンプル数	寺社参拝	名所・旧跡見学、自然風景鑑賞	温泉	グルメ・食べ歩き	園地	テーマパーク、遊	買物	慰安旅行	祭り、伝統行事	登山、トレッキング	釣り	農業体験・漁業体験	スポーツ観戦	行	修学旅行・見学旅	合宿	その他	無回答	
全体		6,881 100.0	3,159 45.9	2,901 42.2	2,719 39.5	2,410 35.0	1,291 18.8	752 10.9	217 3.2	141 2.0	53 0.8	41 0.6	33 0.5	25 0.4	11 0.2	2 0.0	888 12.9	102 1.5			
年齢別	20歳未満	93 100.0	39 41.9	37 39.8	26 28.0	33 35.5	30 32.3	7 7.5	1 1.1	4 4.3	-	1 1.1	2 2.2	-	1 1.1	-	7 7.5	2 2.2			
	20歳代	836 100.0	386 46.2	321 38.4	356 42.6	346 41.4	218 26.1	62 7.4	30 3.6	13 1.6	2 0.2	5 0.6	5 0.6	1 0.1	-	1 0.1	82 9.8	11 1.3			
	30歳代	1,334 100.0	517 38.8	494 37.0	464 34.8	406 30.4	471 35.3	111 8.3	41 3.1	24 1.8	9 0.7	11 0.8	6 0.4	8 0.6	3 0.2	-	159 11.9	14 1.0			
	40歳代	1,258 100.0	587 46.7	519 41.3	469 37.3	433 34.4	276 21.9	118 9.4	49 3.9	19 1.5	10 0.8	13 1.0	5 0.4	7 0.6	3 0.2	-	170 13.5	18 1.4			
	50歳代	1,281 100.0	672 52.5	627 48.9	552 43.1	529 41.3	123 9.6	141 11.0	46 3.6	27 2.1	16 1.2	1 0.1	8 0.6	4 0.3	1 0.1	-	169 13.2	18 1.4			
	60歳代以上	2,055 100.0	951 46.3	895 43.6	845 41.1	658 32.0	170 8.3	309 15.0	49 2.4	52 2.5	16 0.8	10 0.5	7 0.3	5 0.2	3 0.1	1 0.0	299 14.5	38 1.8			
	無回答	24 100.0	7 29.2	8 33.3	7 29.2	5 20.8	3 12.5	4 16.7	1 4.2	2 8.3	-	-	-	-	-	-	-	2 8.3	1 4.2		
居住地（地域）別	大分県	2,668 100.0	826 31.0	982 36.8	444 16.6	653 24.5	527 19.8	505 18.9	12 0.4	46 1.7	18 0.7	16 0.6	23 0.9	10 0.4	2 0.1	-	438 16.4	23 0.9			
	福岡県	1,768 100.0	968 54.8	795 45.0	809 45.8	661 37.4	329 18.6	73 4.1	68 3.8	53 3.0	18 1.0	14 0.8	4 0.2	3 0.2	3 0.2	1 0.1	159 9.0	22 1.2			
	九州・沖縄	1,187 100.0	598 50.4	552 46.5	617 52.0	500 42.1	249 21.0	128 10.8	88 7.4	21 1.8	6 0.5	9 0.8	4 0.3	5 0.4	4 0.3	-	115 9.7	13 1.1			
	北海道・東北	54 100.0	35 64.8	29 53.7	44 81.5	30 55.6	6 11.1	1 1.9	2 3.7	-	-	-	-	-	-	-	-	9 16.7	1 1.9		
	関東	286 100.0	191 66.8	135 47.2	204 71.3	151 52.8	28 9.8	13 4.5	4 1.4	7 2.4	1 0.3	-	1 0.3	-	-	-	-	57 19.9	1 0.3		
	中部	99 100.0	66 66.7	48 48.5	74 74.7	50 50.5	7 7.1	5 5.1	1 1.0	1 1.0	1 1.0	-	-	-	-	-	-	17 17.2	2 2.0		
	近畿	230 100.0	153 66.5	114 49.6	176 76.5	128 55.7	22 9.6	4 1.7	3 1.3	3 1.3	3 1.3	-	-	2 0.9	-	-	-	38 16.5	3 1.3		
	中国	379 100.0	227 59.9	180 47.5	229 60.4	166 43.8	83 21.9	8 2.1	20 5.3	5 1.3	3 0.8	3 0.3	1 0.3	4 1.1	-	1 0.3	41 10.8	7 1.8			
	四国	111 100.0	60 54.1	37 33.3	71 64.0	45 40.5	37 33.3	2 1.8	15 13.5	1 0.9	-	1 0.9	-	1 0.9	1 0.9	-	14 12.6	1 0.9			
	海外	99 100.0	35 35.4	29 29.3	51 51.5	26 26.3	3 3.0	13 13.1	4 4.0	4 4.0	3 3.0	-	-	-	-	1 1.0	-	29 29.3			
調査実施月別	5月調査	1,670 100.0	759 45.4	624 37.4	540 32.3	486 29.1	409 24.5	212 12.7	16 1.0	12 0.7	23 1.4	12 0.7	14 0.8	3 0.2	2 0.1	-	203 12.2	12 0.7			
	9月調査	1,805 100.0	836 46.3	730 40.4	778 43.1	739 40.9	379 21.0	213 11.8	57 3.2	3 0.2	11 0.6	7 0.4	13 0.7	7 0.4	1 0.1	2 0.1	279 15.5	34 1.9			
	11月調査	1,794 100.0	869 48.4	971 54.1	719 40.1	611 34.1	229 12.8	164 9.1	84 4.7	123 6.9	6 0.3	13 0.7	3 0.2	7 0.4	6 0.3	-	181 10.1	42 2.3			
	2月調査	1,612 100.0	695 43.1	576 35.7	682 42.3	574 35.6	274 17.0	163 10.1	60 3.7	3 0.2	13 0.8	9 0.6	3 0.2	8 0.5	2 0.1	-	225 14.0	14 0.9			

5. 大分県に来訪した回数

県外客の来訪回数

①来訪回数

平成28年度調査における県外客の本県への来訪回数は平均8.91回であった。
内訳をみると、「5回以上」(37.6%)が最も割合が高く、次いで「初めて」(25.9%)、「2回」(15.9%)、「3回」(14.1%)の順となっている。



②年齢別来訪回数

30歳以上の年代では、「5回以上」の割合が最も多くなっている。特に、40歳以上の年代では4割を超えており、来訪回数が他の年代に比べて特に多くなっている。また、平均来訪回数をみると、50歳代が最も多く、11.45回となっている。

③居住地別来訪回数

居住地別にみると、福岡県(53.9%)、九州・沖縄(40.2%)では「5回以上」が最も多くなっている。

その他の地域では「初めて」の割合が最も多く、北海道・東北および関東、中部、近畿では、半数以上が「初めて」となっている。

■ 属性別にみた大分県への来訪回数 ■

上段: 件数 下段: %		サ ン プ ル 数	初 め て	2 回	3 回	4 回	5 回 以 上	無 回 答	平 均 (回)
全体		4,213 100.0	1,092 25.9	671 15.9	592 14.1	186 4.4	1,585 37.6	87 2.1	8.91
年 齢 別	20歳未満	50 100.0	22 44.0	9 18.0	7 14.0	- -	11 22.0	1 2.0	5.20
	20歳代	560 100.0	229 40.9	108 19.3	63 11.3	28 5.0	123 22.0	9 1.6	5.57
	30歳代	792 100.0	201 25.4	133 16.8	127 16.0	37 4.7	273 34.5	21 2.7	7.68
	40歳代	794 100.0	189 23.8	115 14.5	106 13.4	37 4.7	328 41.3	19 2.4	8.10
	50歳代	861 100.0	189 22.0	134 15.6	121 14.1	37 4.3	364 42.3	16 1.9	11.45
	60歳代以上	1,143 100.0	258 22.6	169 14.8	167 14.6	47 4.1	481 42.1	21 1.8	10.24
	無回答	13 100.0	4 30.8	3 23.1	1 7.7	- -	5 38.5	- -	4.77
居 住 地 (地 域) 別	福岡県	1,768 100.0	187 10.6	241 13.6	252 14.3	89 5.0	953 53.9	46 2.6	12.70
	九州・沖縄	1,187 100.0	248 20.9	203 17.1	189 15.9	51 4.3	477 40.2	19 1.6	9.17
	北海道・東北	54 100.0	29 53.7	11 20.4	8 14.8	2 3.7	2 3.7	2 3.7	1.90
	関東	286 100.0	179 62.6	41 14.3	27 9.4	13 4.5	25 8.7	1 0.3	2.60
	中部	99 100.0	74 74.7	10 10.1	6 6.1	1 1.0	8 8.1	- -	2.27
	近畿	230 100.0	129 56.1	49 21.3	26 11.3	7 3.0	18 7.8	1 0.4	2.28
	中国	379 100.0	140 36.9	72 19.0	58 15.3	17 4.5	89 23.5	3 0.8	5.78
	四国	111 100.0	51 45.9	32 28.8	17 15.3	5 4.5	6 5.4	- -	2.09
	海外	99 100.0	55 55.6	12 12.1	9 9.1	1 1.0	7 7.1	15 15.2	2.36
調 査 実 施 月 別	5月調査	879 100.0	185 21.0	116 13.2	118 13.4	46 5.2	394 44.8	20 2.3	10.22
	9月調査	1,187 100.0	346 29.1	213 17.9	175 14.7	37 3.1	392 33.0	24 2.0	7.37
	11月調査	1,178 100.0	292 24.8	178 15.1	171 14.5	54 4.6	465 39.5	18 1.5	8.38
	2月調査	969 100.0	269 27.8	164 16.9	128 13.2	49 5.1	334 34.5	25 2.6	10.26

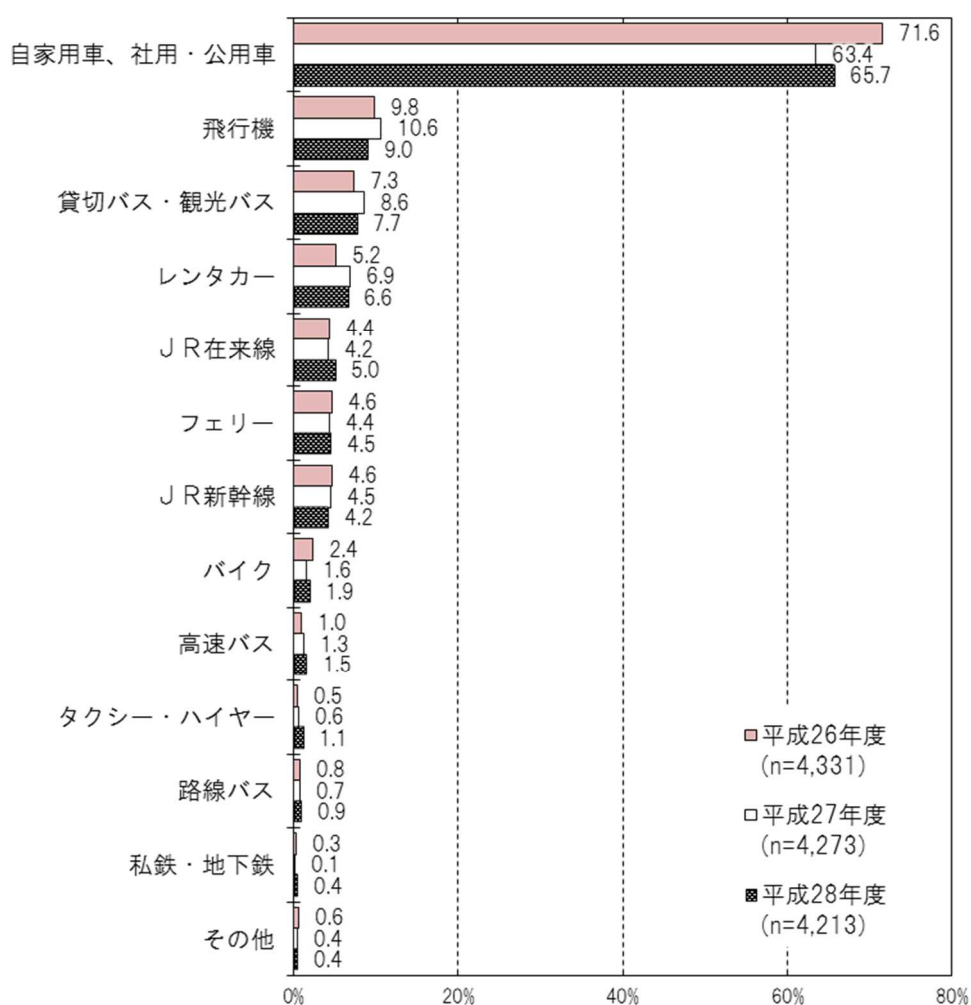
6. 大分県までの交通手段（県外客のみ）

大分県までの交通手段については「自家用車、社用・公用車」が65.7%で最も多い。次いで、「飛行機」(9.0%)、「貸切バス・観光バス」(7.7%)の順となっている。

年齢別にみると、すべての年齢層で「自家用車、社用・公用車」の割合が最も高い。

居住地域別にみると、「自家用車、社用・公用車」は福岡県(78.0%)や九州・沖縄(75.8%)、中国(71.0%)の3地域で7割を超えている。近畿では、「JR新幹線」(30.4%)が最も高くなっている。また、四国では「自家用車、社用・公用車」(63.1%)よりもさらに「フェリー」(80.2%)の割合が高くなっている。北海道・東北や関東、中部では「飛行機」の利用者割合が最も高く、「レンタカー」の利用者も比較的割合が高い。

■ 大分県までの交通手段（複数回答） ■



■ 属性別にみた大分県までの交通手段 ■

上段：件数 下段：%		サンプル数	公用車 自動車、 社用・	飛行機	貸切バス・ 観光バ	レンタカー	JR 在来線	フェリー	JR 新幹線	バイク	高速バス	タクシー・ ハイ	路線バス	私鉄・ 地下鉄	その他	無回答
全体	4,213 100.0	2,770 65.7	381 9.0	326 7.7	278 6.6	210 5.0	190 4.5	176 4.2	82 1.9	63 1.5	45 1.1	40 0.9	18 0.4	15 0.4	313 7.4	
年齢別	20歳未満	50 100.0	33 66.0	2 4.0	2 4.0	3 6.0	6 12.0	1 2.0	4 8.0	- -	1 2.0	- -	3 6.0	- -	- -	1 2.0
	20歳代	560 100.0	331 59.1	64 11.4	36 6.4	47 8.4	49 8.8	28 5.0	35 6.3	12 2.1	10 1.8	6 1.1	11 2.0	6 1.1	4 0.7	43 7.7
	30歳代	792 100.0	563 71.1	64 8.1	50 6.3	48 6.1	20 2.5	29 3.7	21 2.7	11 1.4	15 1.9	11 1.4	7 0.9	1 0.1	1 0.1	54 6.8
	40歳代	794 100.0	540 68.0	61 7.7	62 7.8	42 5.3	35 4.4	34 4.3	29 3.7	25 3.1	10 1.3	5 0.6	4 0.5	4 0.5	3 0.4	57 7.2
	50歳代	861 100.0	559 64.9	83 9.6	58 6.7	69 8.0	43 5.0	33 3.8	36 4.2	23 2.7	13 1.5	11 1.3	7 0.8	4 0.5	3 0.3	56 6.5
	60歳代以上	1,143 100.0	738 64.6	105 9.2	118 10.3	66 5.8	57 5.0	64 5.6	51 4.5	11 1.0	14 1.2	12 1.0	8 0.7	3 0.3	4 0.3	98 8.6
	無回答	13 100.0	6 46.2	2 15.4	- -	3 23.1	- -	1 7.7	- -	- -	- -	- -	- -	- -	- -	4 30.8
居住地 (地域) 別	福岡県	1,768 100.0	1,379 78.0	- -	87 4.9	24 1.4	47 2.7	1 0.1	5 0.3	46 2.6	12 0.7	19 1.1	7 0.4	- -	5 0.3	158 8.9
	九州・沖縄	1,187 100.0	900 75.8	15 1.3	115 9.7	41 3.5	20 1.7	4 0.3	5 0.4	21 1.8	8 0.7	10 0.8	2 0.2	- -	3 0.3	82 6.9
	北海道・東北	54 100.0	23 42.6	31 57.4	5 9.3	19 35.2	3 5.6	2 3.7	1 1.9	- -	1 1.9	- -	1 1.9	1 1.9	- -	3 5.6
	関東	286 100.0	41 14.3	228 79.7	10 3.5	99 34.6	28 9.8	8 2.8	17 5.9	- -	15 5.2	4 1.4	13 4.5	7 2.4	2 0.7	13 4.5
	中部	99 100.0	22 22.2	42 42.4	5 5.1	29 29.3	23 23.2	12 12.1	27 27.3	1 1.0	8 8.1	1 1.0	4 4.0	3 3.0	- -	4 4.0
	近畿	230 100.0	63 27.4	44 19.1	13 5.7	47 20.4	51 22.2	60 26.1	70 30.4	6 2.6	9 3.9	6 2.6	6 2.6	1 0.4	2 0.9	9 3.9
	中国	379 100.0	269 71.0	2 0.5	35 9.2	8 2.1	24 6.3	14 3.7	29 7.7	7 1.8	5 1.3	3 0.8	2 0.5	1 0.3	2 0.5	24 6.3
	四国	111 100.0	70 63.1	1 0.9	17 15.3	2 1.8	4 3.6	89 80.2	1 0.9	- -	- -	2 1.8	1 0.9	- -	- -	3 2.7
	海外	99 100.0	3 3.0	18 18.2	39 39.4	9 9.1	10 10.1	- -	21 21.2	1 1.0	5 5.1	- -	4 4.0	5 5.1	1 1.0	17 17.2
調査 実施 月別	5月調査	879 100.0	671 76.3	63 7.2	28 3.2	44 5.0	34 3.9	40 4.6	27 3.1	30 3.4	10 1.1	6 0.7	5 0.6	1 0.1	4 0.5	18 2.0
	9月調査	1,187 100.0	778 65.5	110 9.3	106 8.9	72 6.1	63 5.3	63 5.3	54 4.5	26 2.2	25 2.1	13 1.1	5 0.4	7 0.6	6 0.5	63 5.3
	11月調査	1,178 100.0	751 63.8	99 8.4	122 10.4	75 6.4	51 4.3	45 3.8	39 3.3	11 0.9	17 1.4	16 1.4	10 0.8	8 0.7	1 0.1	136 11.5
	2月調査	969 100.0	570 58.8	109 11.2	70 7.2	87 9.0	62 6.4	42 4.3	56 5.8	15 1.5	11 1.1	10 1.0	20 2.1	2 0.2	4 0.4	96 9.9

7. 立ち寄った都道府県

①本県を訪れる前に立ち寄った都道府県

本県を訪問する前に立ち寄った都道府県で最も回答が多かったのは、「福岡県」(292人)であった。次いで、「熊本県」(160人)となっている。

「立ち寄っていない」と回答した人は3,650人で全体の9割に迫るほどの割合を占めている。

(人)

都道府県名	人数
福岡県	292
佐賀県	37
長崎県	35
熊本県	160
宮崎県	58
鹿児島県	12
その他の都道府県	63
立ち寄っていない	3,650
県外・海外居住者計	4,213

※複数回答であるため、内訳の計と回答者の合計は一致しない。

②本県を訪れた後に立ち寄った都道府県

本県を訪れた後に立ち寄った都道府県で最も多かったのは「福岡県」(238人)となっており、次いで、「熊本県」(207人)となっている。

「立ち寄っていない」と回答した人は3,635人で全体の9割近くを占めている。

(人)

都道府県名	人数
福岡県	238
佐賀県	27
長崎県	26
熊本県	207
宮崎県	95
鹿児島県	19
その他の都道府県	50
立ち寄っていない	3,635
県外・海外居住者計	4,213

※複数回答であるため、内訳の計と回答者の合計は一致しない。

8. 立ち寄り市町村の状況

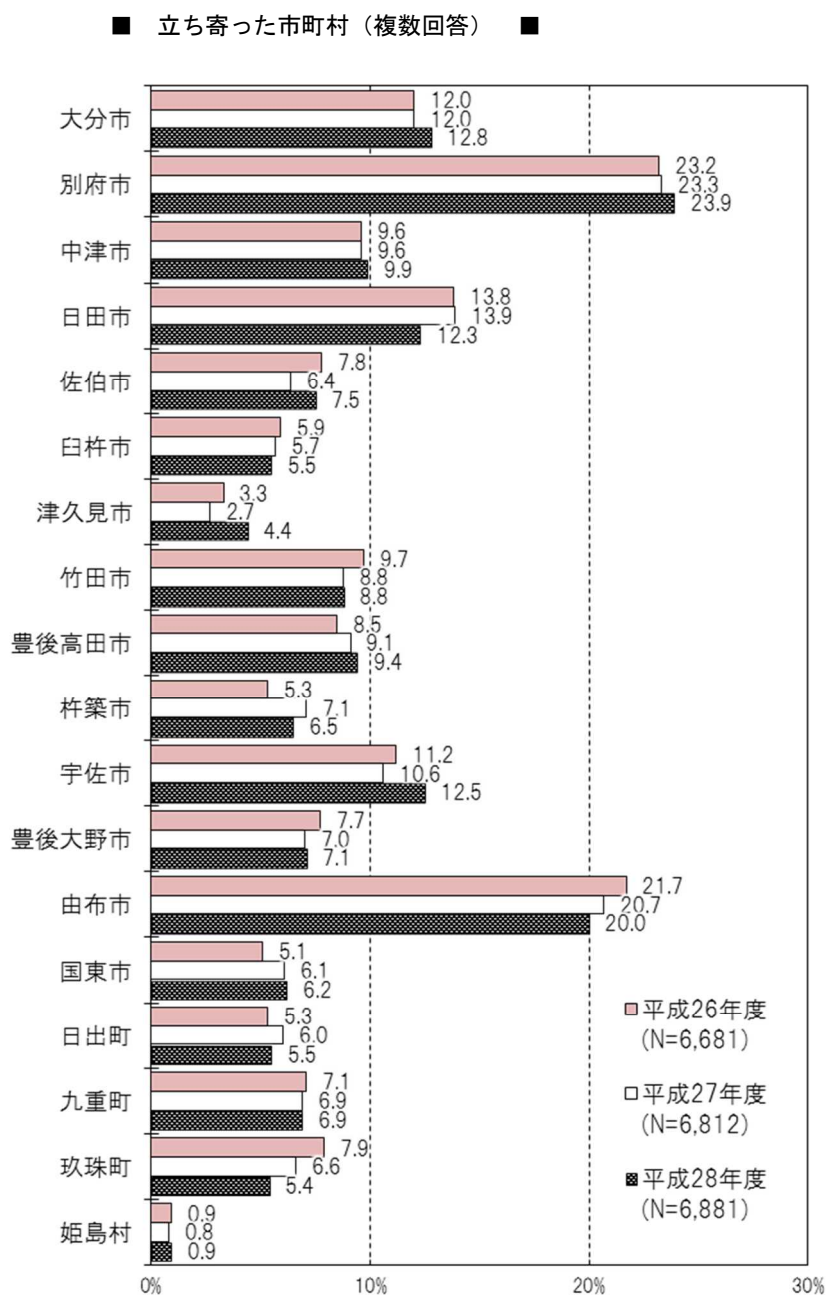
(1) 県内で立ち寄った市町村の状況

県内で立ち寄った市町村は「別府市」が 23.9%で最も多く、次いで、「由布市」(20.0%)、「大分市」(12.8%)、「宇佐市」(12.5%)、「日田市」(12.3%)の順となっている。

年齢別にみると、すべての年代で「別府市」の割合が最も高くなっている。

居住地域別にみると、大分県居住者は「竹田市」(12.5%)、次いで「豊後大野市」(11.9%)の割合が高く、県外では福岡県居住者は「別府市」、「由布市」、「日田市」の順に割合が高くなっている。

いずれの地域の居住者も、立ち寄った市町村は「別府市」と「由布市」が突出して高い割合となっている。



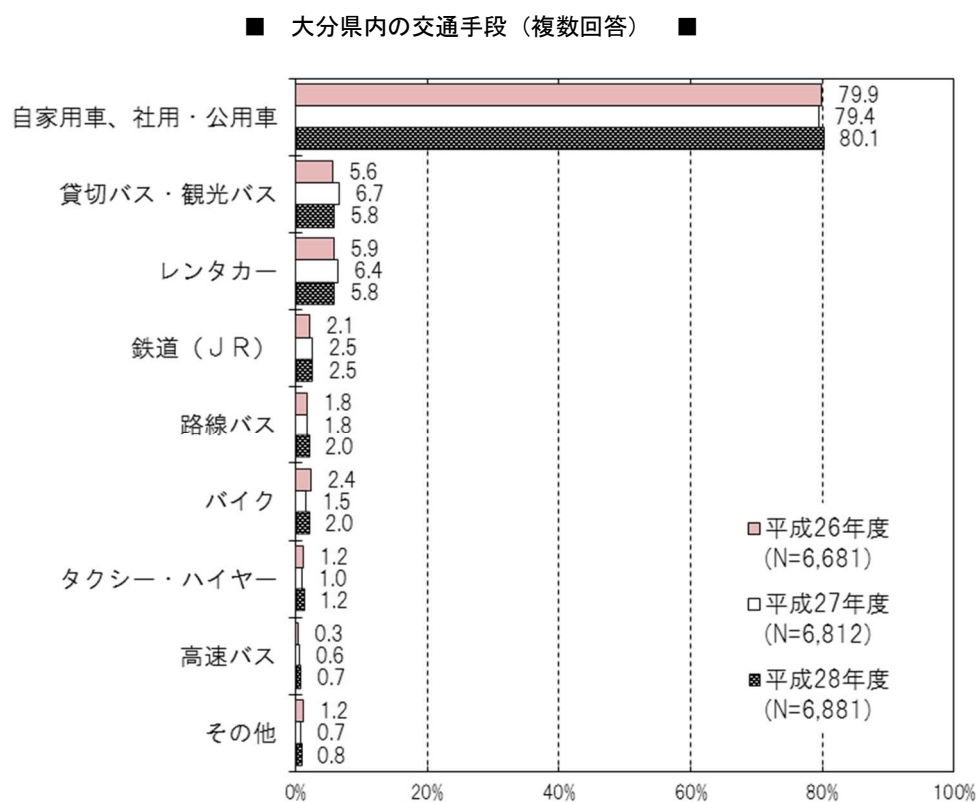
■ 属性別にみた立ち寄った市町村 ■

上段:件数 下段:%		サ ン プ ル 数	大 分 市	別 府 市	中 津 市	日 田 市	佐 伯 市	臼 杵 市	津 久 見 市	竹 田 市	豊 後 高 田 市	杵 築 市	宇 佐 市	豊 後 大 野 市	由 布 市	国 東 市	日 出 町	九 重 町	玖 珠 町	姫 島 村
全体	6,881 100.0	879 12.8	1,647 23.9	683 9.9	847 12.3	518 7.5	378 5.5	303 4.4	607 8.8	649 9.4	448 6.5	860 12.5	487 7.1	1,378 20.0	430 6.2	379 5.5	474 6.9	373 5.4	60 0.9	
年 齢 別	20歳未満	93 100.0	18 19.4	24 25.8	5 5.4	11 11.8	3 3.2	2 2.2	3 3.2	4 4.3	13 14.0	3 3.2	7 7.5	4 4.3	12 12.9	3 3.2	4 4.3	11 11.8	3 3.2	1 1.1
	20歳代	836 100.0	163 19.5	293 35.0	69 8.3	84 10.0	38 4.5	19 2.3	32 3.8	27 3.2	65 7.8	44 5.3	90 10.8	34 4.1	220 26.3	32 3.8	65 7.8	86 10.3	39 4.7	7 0.8
	30歳代	1,334 100.0	227 17.0	309 23.2	107 8.0	148 11.1	61 4.6	33 2.5	81 6.1	50 3.7	88 6.6	133 10.0	132 9.9	43 3.2	225 16.9	53 4.0	184 13.8	107 8.0	50 3.7	6 0.4
	40歳代	1,258 100.0	171 13.6	318 25.3	138 11.0	173 13.8	90 7.2	52 4.1	52 4.1	76 6.0	119 9.5	94 7.5	189 15.0	52 4.1	244 19.4	67 5.3	87 6.9	79 6.3	69 5.5	10 0.8
	50歳代	1,281 100.0	127 9.9	311 24.3	163 12.7	176 13.7	112 8.7	82 6.4	42 3.3	128 10.0	168 13.1	69 5.4	191 14.9	84 6.6	298 23.3	111 8.7	16 1.2	80 6.2	84 6.6	14 1.1
	60歳代以上	2,055 100.0	171 8.3	388 18.9	197 9.6	253 12.3	214 10.4	190 9.2	92 4.5	318 15.5	196 9.5	105 5.1	249 12.1	264 12.8	376 18.3	163 7.9	21 1.0	107 5.2	127 6.2	22 1.1
	無回答	24 100.0	2 8.3	4 16.7	4 16.7	2 8.3	-	-	-	1 4.2	4 16.7	-	-	8.3	6 25.0	3 12.5	1 4.2	2 8.3	4 16.7	1 4.2
居 住 地 (地 域) 別	大分県	2668 100	207 7.8	157 5.9	168 6.3	129 4.8	265 9.9	100 3.7	202 7.6	333 12.5	220 8.2	347 13	186 7	318 11.9	230 8.6	183 6.9	156 5.8	76 2.8	60 2.2	21 0.8
	福岡県	1768 100	212 12	448 25.3	273 15.4	368 20.8	50 2.8	88 5	49 2.8	92 5.2	197 11.1	63 3.6	276 15.6	33 1.9	405 22.9	120 6.8	118 6.7	155 8.8	116 6.6	27 1.5
	九州・沖縄	1187 100	222 18.7	382 32.2	103 8.7	205 17.3	169 14.2	77 6.5	33 2.8	110 9.3	92 7.8	14 1.2	154 13	103 8.7	293 24.7	42 3.5	64 5.4	89 7.5	112 9.4	6 0.5
	北海道・東北	54 100	4 7.4	29 53.7	6 11.1	7 13	3 5.6	4 7.4	-	1 1.9	3 5.6	3 5.6	3 16.7	9 1.9	28 51.9	5 9.3	-	7 13	5 9.3	-
	関東	286 100	41 14.3	164 57.3	33 11.5	34 11.9	11 3.8	29 10.1	6 2.1	20 7	41 14.3	9 3.1	63 22	6 2.1	99 34.6	31 10.8	4 1.4	27 9.4	17 5.9	-
	中部	99 100	15 15.2	67 67.7	11 11.1	7 7.1	2 2	12 12.1	2 2	6 6.1	12 12.1	2 2	24 24.2	3 3	44 44.4	8 8.1	-	10 10.1	7 7.1	-
	近畿	230 100	49 21.3	137 59.6	28 12.2	23 10	7 3	24 10.4	3 1.3	19 8.3	18 7.8	2 0.9	39 17	8 3.5	89 38.7	15 6.5	4 1.7	31 13.5	19 8.3	-
	中国	379 100	75 19.8	170 44.9	54 14.2	35 9.2	4 1.1	27 7.1	5 1.3	21 5.5	58 15.3	5 1.3	79 20.8	15 4	114 30.1	25 6.6	30 7.9	36 9.5	26 6.9	6 1.6
	四国	111 100	50 45	57 51.4	5 4.5	11 9.9	6 5.4	16 14.4	3 2.7	3 2.7	7 6.3	3 2.7	27 24.3	-	35 31.5	1 0.9	3 2.7	20 18	7 6.3	-
	海外	99 100	4 4	36 36.4	2 2	28 28.3	1 1	1 1	-	2 2	1 1	-	3 3	-	41 41.4	-	-	23 23.2	4 4	-
調 査 実 施 月 別	5月調査	1,670 100.0	184 11.0	339 20.3	146 8.7	150 9.0	133 8.0	53 3.2	70 4.2	161 9.6	155 9.3	118 7.1	182 10.9	124 7.4	300 18.0	105 6.3	111 6.6	120 7.2	68 4.1	18 1.1
	8・9月調査	1,805 100.0	243 13.5	415 23.0	139 7.7	256 14.2	124 6.9	119 6.6	84 4.7	166 9.2	161 8.9	129 7.1	237 13.1	128 7.1	388 21.5	108 6.0	101 5.6	134 7.4	77 4.3	15 0.8
	11月調査	1,794 100.0	192 10.7	450 25.1	259 14.4	275 15.3	136 7.6	112 6.2	29 1.6	163 9.1	187 10.4	117 6.5	227 12.7	123 6.9	392 21.9	142 7.9	64 3.6	132 7.4	179 10.0	19 1.1
	2月調査	1,612 100.0	260 16.1	443 27.5	139 8.6	166 10.3	125 7.8	94 5.8	120 7.4	117 7.3	146 9.1	84 5.2	214 13.3	112 6.9	298 18.5	75 4.7	103 6.4	88 5.5	49 3.0	8 0.5

(2) 大分県内の交通手段

大分県内の交通手段については「自家用車、社用・公用車」(80.1%)が最も高い。次いで、「貸切バス・観光バス」および「レンタカー」(ともに5.8%)の順となっている。

居住地域別にみると、「自家用車、社用・公用車」の利用は大分県居住者(93.3%)や福岡県居住者(85.0%)、九州・沖縄居住者(80.4%)では8割を超え、中国居住者(75.5%)、四国居住者(73.0%)でも7割を超えている。また、その他の地域では「レンタカー」の利用が多く、一方で公共交通機関の利用割合は少なくなっている。



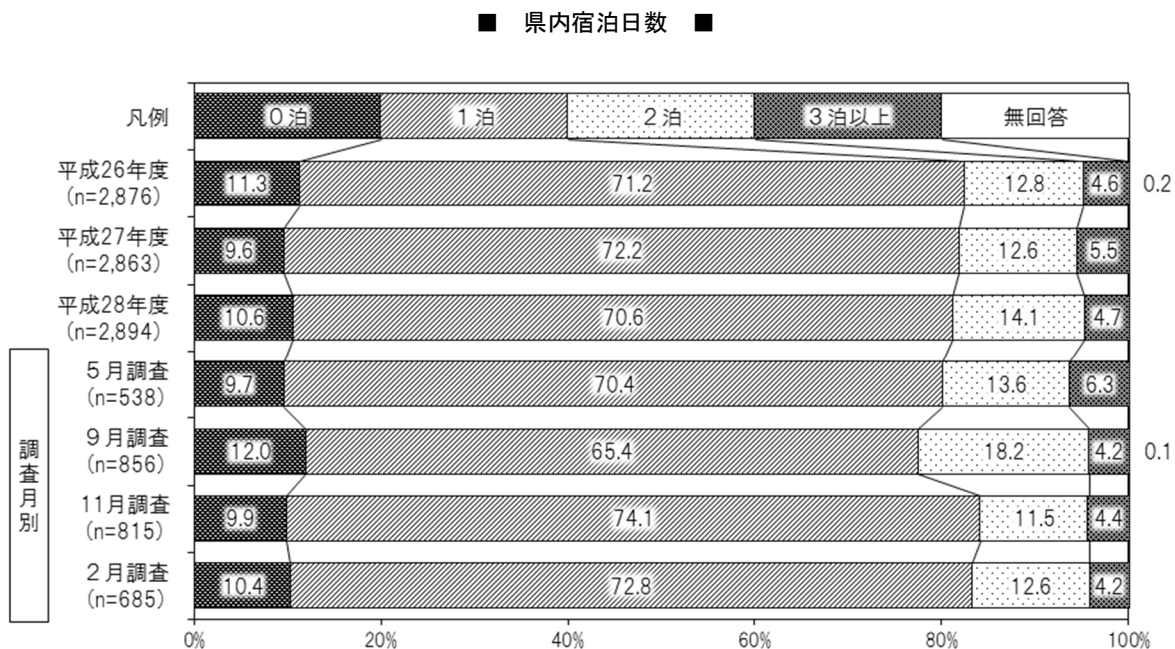
■ 属性別にみた県内の交通手段 ■

上段：件数 下段：%		サン プル 数	公 自 用 車 、 社 用 ・ 観 光 バ ス	ス 貸 切 バ ス ・ 観 光 バ ス	レ ン タ カ ー	鉄 道 (J R)	路 線 バ ス	バ イ ク	ヤ ク シ ー ・ ハ イ	高 速 バ ス	そ の 他	無 回 答
全体		6,881 100.0	5,513 80.1	402 5.8	398 5.8	169 2.5	140 2.0	137 2.0	83 1.2	48 0.7	58 0.8	112 1.6
年 齢 別	20歳未満	93 100.0	65 69.9	2 2.2	4 4.3	11 11.8	12 12.9	- -	- -	- -	5 5.4	1 1.1
	20歳代	836 100.0	621 74.3	45 5.4	71 8.5	32 3.8	42 5.0	18 2.2	15 1.8	8 1.0	9 1.1	15 1.8
	30歳代	1,334 100.0	1,130 84.7	59 4.4	62 4.6	21 1.6	15 1.1	14 1.0	13 1.0	13 1.0	3 0.2	26 1.9
	40歳代	1,258 100.0	1,022 81.2	76 6.0	70 5.6	27 2.1	15 1.2	39 3.1	9 0.7	8 0.6	10 0.8	13 1.0
	50歳代	1,281 100.0	992 77.4	71 5.5	95 7.4	35 2.7	23 1.8	39 3.0	14 1.1	12 0.9	8 0.6	22 1.7
	60歳代以上	2,055 100.0	1,665 81.0	149 7.3	93 4.5	43 2.1	33 1.6	26 1.3	32 1.6	7 0.3	23 1.1	33 1.6
	無回答	24 100.0	18 75.0	- -	3 12.5	- -	- -	1 4.2	- -	- -	- -	- -
居 住 地 (地 域) 別	大分県	2,668 100.0	2,488 93.3	18 0.7	12 0.4	18 0.7	21 0.8	49 1.8	6 0.2	2 0.1	32 1.2	37 1.4
	福岡県	1,768 100.0	1,503 85.0	105 5.9	33 1.9	45 2.5	19 1.1	47 2.7	19 1.1	11 0.6	6 0.3	17 1.0
	九州・沖縄	1,187 100.0	954 80.4	131 11.0	47 4.0	17 1.4	9 0.8	21 1.8	4 0.3	4 0.3	4 0.3	13 1.1
	北海道・東北	54 100.0	26 48.1	4 7.4	18 33.3	1 1.9	2 3.7	- -	1 1.9	2 3.7	- -	4 7.4
	関東	286 100.0	67 23.4	17 5.9	139 48.6	24 8.4	35 12.2	1 0.3	17 5.9	8 2.8	6 2.1	8 2.8
	中部	99 100.0	26 26.3	8 8.1	39 39.4	10 10.1	13 13.1	1 1.0	8 8.1	5 5.1	- -	5 5.1
	近畿	230 100.0	75 32.6	19 8.3	79 34.3	27 11.7	23 10.0	7 3.0	15 6.5	3 1.3	4 1.7	3 1.3
	中国	379 100.0	286 75.5	40 10.6	13 3.4	12 3.2	12 3.2	8 2.1	7 1.8	3 0.8	3 0.8	8 2.1
	四国	111 100.0	81 73.0	18 16.2	6 5.4	2 1.8	2 1.8	- -	2 1.8	- -	2 1.8	1 0.9
海外	99 100.0	7 7.1	42 42.4	12 12.1	13 13.1	4 4.0	3 3.0	4 4.0	10 10.1	1 1.0	16 16.2	
調 査 実 施 月 別	5月調査	1,670 100.0	1,437 86.0	36 2.2	64 3.8	32 1.9	29 1.7	53 3.2	15 0.9	6 0.4	12 0.7	17 1.0
	9月調査	1,805 100.0	1,423 78.8	128 7.1	110 6.1	38 2.1	31 1.7	40 2.2	18 1.0	15 0.8	18 1.0	32 1.8
	11月調査	1,794 100.0	1,409 78.5	153 8.5	106 5.9	45 2.5	31 1.7	19 1.1	27 1.5	17 0.9	11 0.6	29 1.6
	2月調査	1,612 100.0	1,244 77.2	85 5.3	118 7.3	54 3.3	49 3.0	25 1.6	23 1.4	10 0.6	17 1.1	34 2.1

9. 宿泊の状況

(1) 県内での宿泊日数

県内での宿泊日数については、「1泊」(70.6%)が最も多く、次いで、「2泊」(14.1%)、「0泊」(10.6%)の順となっている。

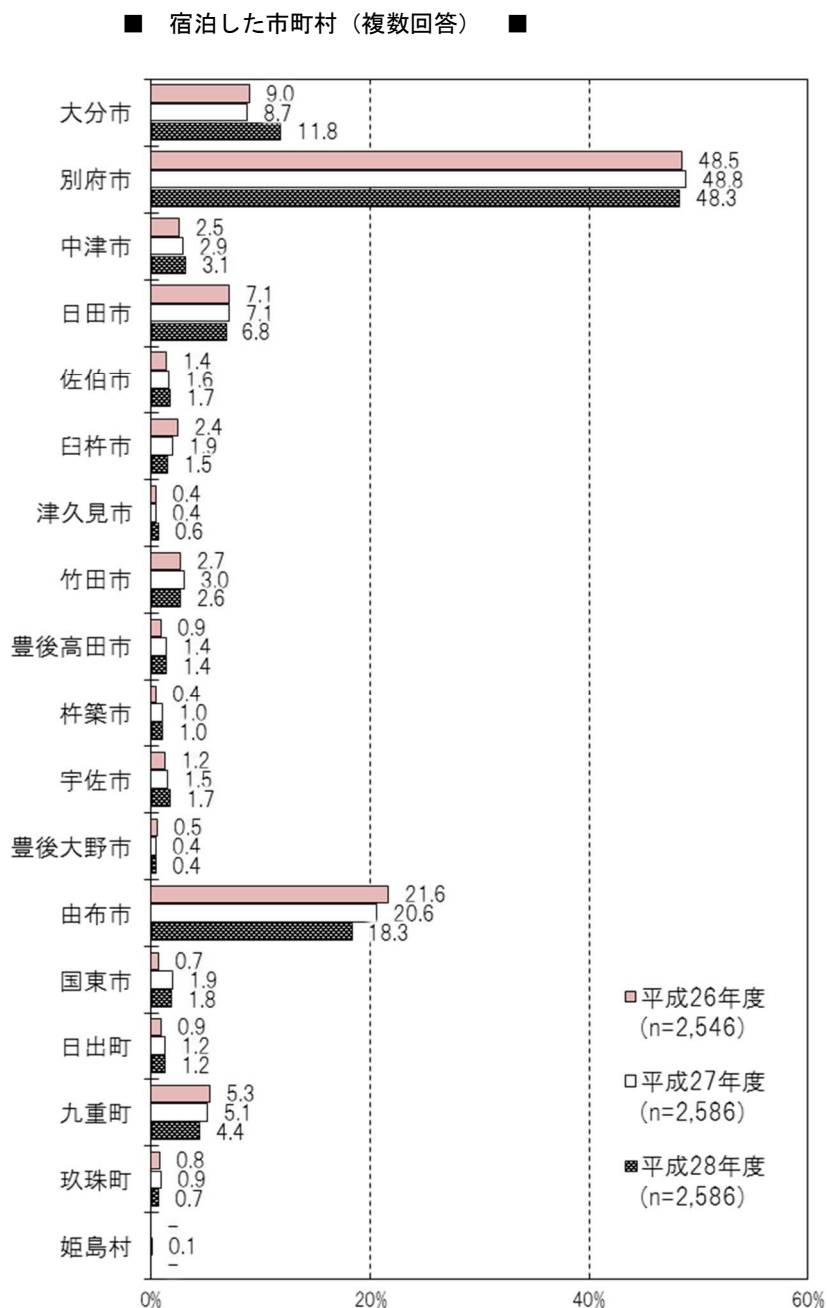


(2) 県内で宿泊した市町村

県内で宿泊した市町村は「別府市」(48.3%)が最も高い割合となっている。次いで「由布市」(18.3%)、「大分市」(11.8%)、「日田市」(6.8%)の順となっている。

年齢別にみると、すべての年代で「別府市」が最も割合が高く、次いで、「由布市」の割合が高い。

居住地別にみると、全ての地域で、「別府市」の割合が最も高くなっている。

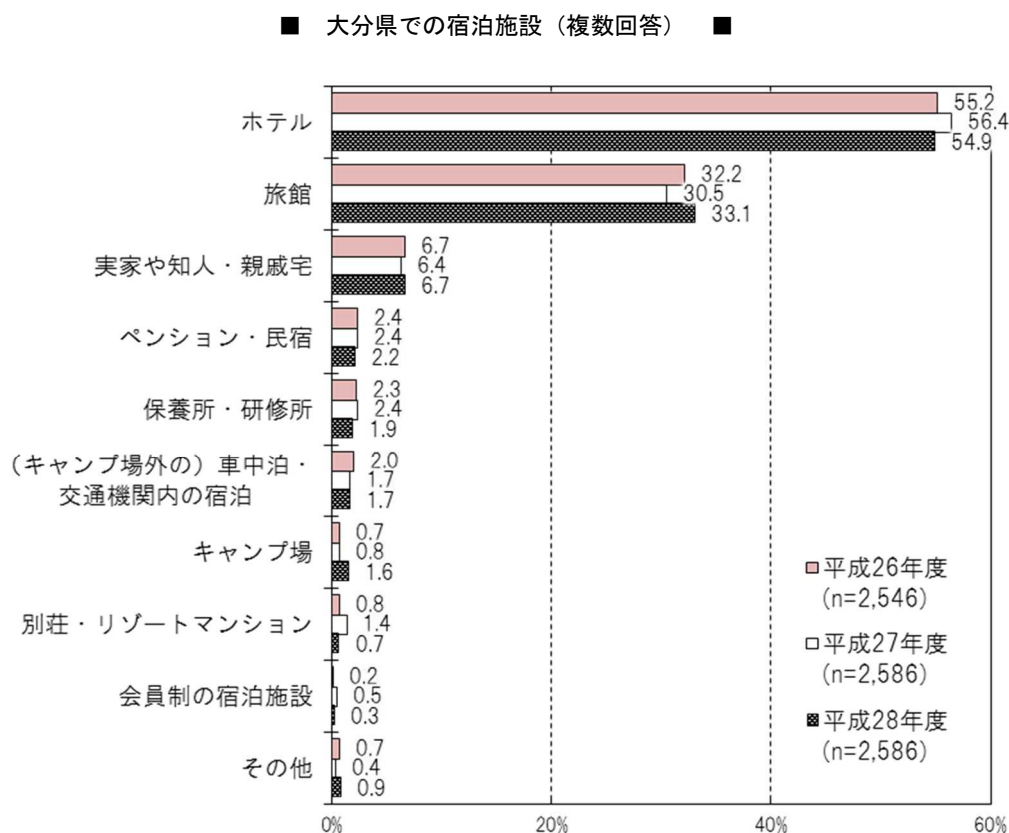


■ 属性別にみた宿泊した市町村 ■

	上段:件数 下段:%	大分市	別府市	中津市	日田市	佐伯市	臼杵市	津久見市	竹田市	豊後高田市	杵築市	宇佐市	豊後大野市	由布市	国東市	日出町	九重町	玖珠町	姫島村	無回答	
		サンプル数																			
全体	2,586 100.0	304 11.8	1,250 48.3	81 3.1	177 6.8	44 1.7	39 1.5	15 0.6	66 2.6	35 1.4	25 1.0	43 1.7	10 0.4	474 18.3	46 1.8	31 1.2	115 4.4	17 0.7	1 0.0	61 2.4	
年齢別	20歳未満	30 100.0	6 20.0	12 40.0	- -	1 3.3	- -	1 3.3	1 3.3	- -	- -	1 3.3	- -	4 13.3	- -	1 3.3	1 3.3	1 3.3	- -	3 10.0	
	20歳代	380 100.0	56 14.7	199 52.4	13 3.4	14 3.7	2 0.5	1 0.3	2 0.5	4 1.1	4 1.1	9 2.4	5 1.3	81 21.3	3 0.8	3 0.8	11 2.9	3 0.8	3 0.8	1 0.3	6 1.6
	30歳代	495 100.0	50 10.1	236 47.7	15 3.0	35 7.1	5 1.0	6 1.2	4 0.8	4 0.8	4 0.8	9 1.8	5 1.0	93 18.8	9 1.8	7 1.4	17 3.4	5 1.0	- -	19 3.8	
	40歳代	468 100.0	75 16.0	222 47.4	8 1.7	34 7.3	4 0.9	7 1.5	2 0.4	10 2.1	5 1.1	11 2.4	10 2.1	75 16.0	6 1.3	7 1.5	22 4.7	1 0.2	1 0.2	- -	7 1.5
	50歳代	510 100.0	59 11.6	249 48.8	22 4.3	35 6.9	8 1.6	5 1.0	4 0.8	14 2.7	4 0.8	14 2.7	9 1.8	96 18.8	10 2.0	2 0.4	27 5.3	6 1.2	- -	16 3.1	
	60歳代以上	699 100.0	58 8.3	329 47.1	23 3.3	58 8.3	25 3.6	20 2.9	3 0.4	34 4.9	18 2.6	3 0.4	13 1.9	2 0.3	125 17.9	18 2.6	11 1.6	37 5.3	1 0.1	- -	10 1.4
	無回答	4 100.0	- -	3 75.0	- -	- -	- -	- -	- -	1 25.0	- -	- -	- -	- -	- -	- -	- -	- -	- -	- -	- -
	居住地(地域)別	大分県	114 100.0	3 2.6	32 28.1	3 2.6	11 9.6	5 4.4	2 1.8	3 2.6	6 5.3	2 1.8	5 4.4	4 3.5	2 1.8	18 15.8	6 5.3	- -	7 6.1	2 1.8	1 0.9
福岡県		803 100.0	55 6.8	348 43.3	23 2.9	64 8.0	16 2.0	13 1.6	3 0.4	19 2.4	12 1.5	11 1.4	22 2.7	5 0.6	142 17.7	12 1.5	9 1.1	58 7.2	9 1.1	- -	8 1.0
九州・沖縄		679 100.0	88 13.0	339 49.9	24 3.5	52 7.7	13 1.9	7 1.0	4 0.6	16 2.4	2 0.3	7 1.0	10 1.5	1 0.1	96 14.1	8 1.2	11 1.6	31 4.6	3 0.4	- -	10 1.5
北海道・東北		48 100.0	3 6.3	31 64.6	2 4.2	2 4.2	1 2.1	- -	- -	- -	2 4.2	- -	1 2.1	- -	19 39.6	1 2.1	2 4.2	1 2.1	1 2.1	- -	- -
関東		256 100.0	55 21.5	141 55.1	13 5.1	17 6.6	4 1.6	10 3.9	3 1.2	6 2.3	4 1.6	4 1.6	1 0.4	- -	54 21.1	7 2.7	1 0.4	5 2.0	- -	- -	3 1.2
中部		87 100.0	14 16.1	45 51.7	4 4.6	4 4.6	1 1.1	- -	- -	4 4.6	3 3.4	- -	1 1.1	1 1.1	27 31.0	2 2.3	- -	1 1.1	- -	- -	1 1.1
近畿		194 100.0	33 17.0	101 52.1	6 3.1	9 4.6	3 1.5	3 1.5	- -	10 5.2	4 2.1	- -	4 2.1	- -	39 20.1	3 1.5	3 1.5	3 1.5	2 1.0	- -	1 0.5
中国		256 100.0	37 14.5	137 53.5	4 1.6	11 4.3	- -	1 0.4	1 0.4	4 1.6	5 2.0	- -	3 1.2	1 0.4	46 18.0	6 2.3	4 1.6	8 3.1	- -	- -	4 1.6
四国		86 100.0	11 12.8	53 61.6	1 1.2	5 5.8	1 1.2	1 1.2	1 1.2	1 1.2	1 1.2	- -	- -	- -	18 20.9	1 1.2	1 1.2	1 1.2	- -	- -	- -
海外		63 100.0	5 7.9	23 36.5	1 1.6	2 3.2	- -	2 3.2	- -	- -	- -	- -	1 1.6	- -	15 23.8	- -	- -	- -	- -	- -	30 47.6
調査実施月別	5月調査	486 100.0	49 10.1	249 51.2	21 4.3	33 6.8	10 2.1	6 1.2	2 0.4	13 2.7	9 1.9	2 0.4	11 2.3	3 0.6	73 15.0	13 2.7	5 1.0	24 4.9	3 0.6	- -	9 1.9
	9月調査	752 100.0	98 13.0	335 44.5	19 2.5	65 8.6	7 0.9	7 0.9	3 0.4	15 2.0	4 0.5	13 1.7	10 1.3	3 0.4	170 22.6	12 1.6	10 1.3	37 4.9	9 1.2	- -	25 3.3
	11月調査	734 100.0	77 10.5	360 49.0	28 3.8	55 7.5	18 2.5	13 1.8	4 0.5	23 3.1	10 1.4	6 0.8	16 2.2	2 0.3	125 17.0	11 1.5	7 1.0	31 4.2	3 0.4	- -	17 2.3
	2月調査	614 100.0	80 13.0	306 49.8	13 2.1	24 3.9	9 1.5	13 2.1	6 1.0	15 2.4	12 2.0	4 0.7	6 1.0	2 0.3	106 17.3	10 1.6	9 1.5	23 3.7	2 0.3	1 0.2	10 1.6

(3) 大分県での宿泊施設

県内で宿泊した観光客が利用した施設では、「ホテル」(54.9%)の利用割合が最も高かった。次いで、「旅館」(33.1%)、「実家や知人・親戚宅」(6.7%)の順となっている。



■ 属性別にみた大分県での宿泊施設（複数回答） ■

上段：件数 下段：%		サ ン プ ル 数	ホ テ ル	旅 館	宅 実 家 や 知 人 ・ 親 戚	ペ ン シ ョ ン ・ 民 宿	保 養 所 ・ 研 修 所	機 関 内 の 宿 泊	（キ ャ ン プ 場 を 除 く） 車 中 泊 ・ 交 通	キ ャ ン プ 場	別 荘 ・ リ ゾ ー ト マ ン シ ョ ン	会 員 制 の 宿 泊 施 設	そ の 他	無 回 答
全体		2,586 100.0	1,419 54.9	855 33.1	172 6.7	58 2.2	48 1.9	44 1.7	42 1.6	18 0.7	7 0.3	22 0.9	34 1.3	
年 齢 別	20歳未満	30 100.0	15 50.0	6 20.0	6 20.0	1 3.3	2 6.7	-	-	-	-	-	1 3.3	1 3.3
	20歳代	380 100.0	190 50.0	156 41.1	26 6.8	10 2.6	-	4 1.1	6 1.6	1 0.3	-	-	3 0.8	2 0.5
	30歳代	495 100.0	247 49.9	171 34.5	44 8.9	11 2.2	9 1.8	6 1.2	15 3.0	4 0.8	-	-	3 0.6	5 1.0
	40歳代	468 100.0	264 56.4	155 33.1	29 6.2	5 1.1	12 2.6	2 0.4	12 2.6	2 0.4	2 0.4	2 0.4	3 0.6	3 0.6
	50歳代	510 100.0	307 60.2	162 31.8	22 4.3	7 1.4	11 2.2	6 1.2	4 0.8	2 0.4	2 0.4	1 0.2	6 1.2	15 2.9
	60歳代以上	699 100.0	393 56.2	205 29.3	44 6.3	24 3.4	14 2.0	26 3.7	5 0.7	9 1.3	4 0.6	4 0.6	6 0.9	8 1.1
	無回答	4 100.0	3 75.0	-	1 25.0	-	-	-	-	-	-	-	-	-
居 住 地 （ 地 域 ） 別	大分県	114 100.0	48 42.1	32 28.1	12 10.5	3 2.6	5 4.4	2 1.8	7 6.1	1 0.9	1 0.9	2 1.8	2 1.8	
	福岡県	803 100.0	392 48.8	272 33.9	42 5.2	28 3.5	20 2.5	9 1.1	24 3.0	11 1.4	3 0.4	5 0.6	8 1.0	
	九州・沖縄	679 100.0	416 61.3	197 29.0	24 3.5	13 1.9	8 1.2	13 1.9	11 1.6	1 0.1	1 0.1	5 0.7	10 1.5	
	北海道・東北	48 100.0	28 58.3	14 29.2	5 10.4	1 2.1	3 6.3	4 8.3	-	-	-	-	-	
	関東	256 100.0	140 54.7	101 39.5	37 14.5	2 0.8	6 2.3	3 1.2	-	1 0.4	1 0.4	2 0.8	1 0.4	
	中部	87 100.0	36 41.4	33 37.9	15 17.2	2 2.3	1 1.1	4 4.6	-	1 1.1	-	2 2.3	1 1.1	
	近畿	194 100.0	113 58.2	69 35.6	18 9.3	1 0.5	1 0.5	5 2.6	-	1 0.5	-	4 2.1	3 1.5	
	中国	256 100.0	164 64.1	69 27.0	15 5.9	5 2.0	3 1.2	4 1.6	-	-	-	-	5 2.0	
	四国	86 100.0	53 61.6	33 38.4	1 1.2	-	-	-	-	1 1.2	-	1 1.2	1 1.2	
海外	63 100.0	29 46.0	35 55.6	3 4.8	3 4.8	1 1.6	-	-	1 1.6	1 1.6	1 1.6	3 4.8		
調 査 実 施 月 別	5月調査	486 100.0	269 55.3	140 28.8	35 7.2	16 3.3	10 2.1	17 3.5	8 1.6	6 1.2	1 0.2	9 1.9	5 1.0	
	9月調査	752 100.0	414 55.1	255 33.9	47 6.3	14 1.9	11 1.5	9 1.2	23 3.1	7 0.9	2 0.3	2 0.3	9 1.2	
	11月調査	734 100.0	416 56.7	235 32.0	49 6.7	13 1.8	20 2.7	11 1.5	9 1.2	1 0.1	2 0.3	7 1.0	9 1.2	
	2月調査	614 100.0	320 52.1	225 36.6	41 6.7	15 2.4	7 1.1	7 1.1	2 0.3	4 0.7	2 0.3	4 0.7	11 1.8	

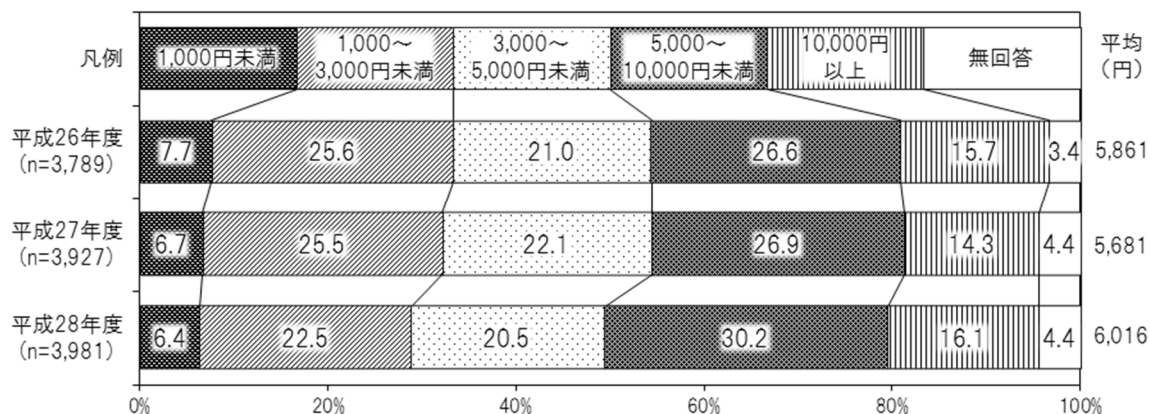
10. 旅行にかかる費用について

旅行全体にかかる1人あたりの平均費用は21,204円であった。

各項目の平均費用をみると、「交通費」が3,588円、「宿泊費」が15,222円、「土産代」が3,366円、「飲食費」が2,818円、「入場料」が1,597円、「その他」は1,490円であった。

(1) 日帰り旅行（平均6,016円）

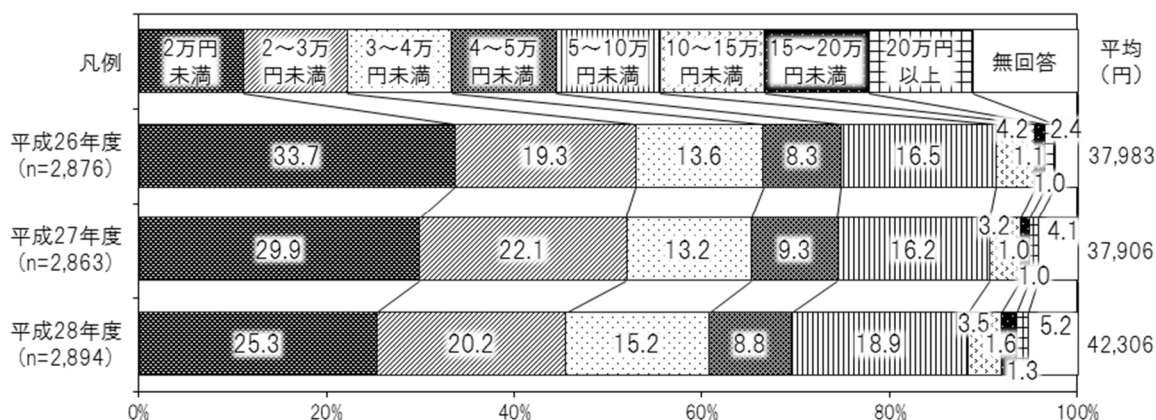
■ 旅行全体にかかる1人あたりの費用（日帰り旅行） ■



日帰り旅行で最も多い価格帯は「5,000円～10,000円未満」(30.2%)だった。次いで、「1,000円～3,000円未満」(22.5%)、「3,000円～5,000円未満」(20.5%)の順となっている。

(2) 宿泊旅行（平均42,306円）

■ 旅行全体にかかる1人あたりの費用（宿泊旅行） ■



宿泊旅行で最も多い価格帯は「2万円未満」(25.3%)となっている。次いで、「2～3万円」(20.2%)、「5～10万円」(18.9%)の順となっている。

(3) 各項目別平均費用について

単位:円

	サンプル数	総費用平均							
			交通費	宿泊費	土産代	飲食費	入場料	その他	
全体	6,554	21,204	3,588	15,222	3,366	2,818	1,597	1,490	
旅行形態別	日帰り旅行	3,807	6,016	1,515	-	2,291	1,499	969	939
	宿泊旅行	2,743	42,306	6,148	15,222	4,575	4,627	2,209	2,560
	無回答	4	5,200	4,325	-	1,000	1,250	375	-
居住地別	県内	2,533	5,537	1,263	11,514	2,030	1,421	870	872
	県外・海外	4,021	31,073	4,912	15,390	4,004	3,637	1,922	1,935
調査実施月別	5月調査	1,599	16,226	2,766	14,221	3,135	2,476	1,414	1,296
	9月調査	1,690	24,419	3,090	15,533	3,287	2,824	1,707	1,503
	11月調査	1,732	22,462	3,878	15,627	3,718	3,098	1,707	1,424
	2月調査	1,533	21,430	4,777	15,226	3,254	2,846	1,528	2,054

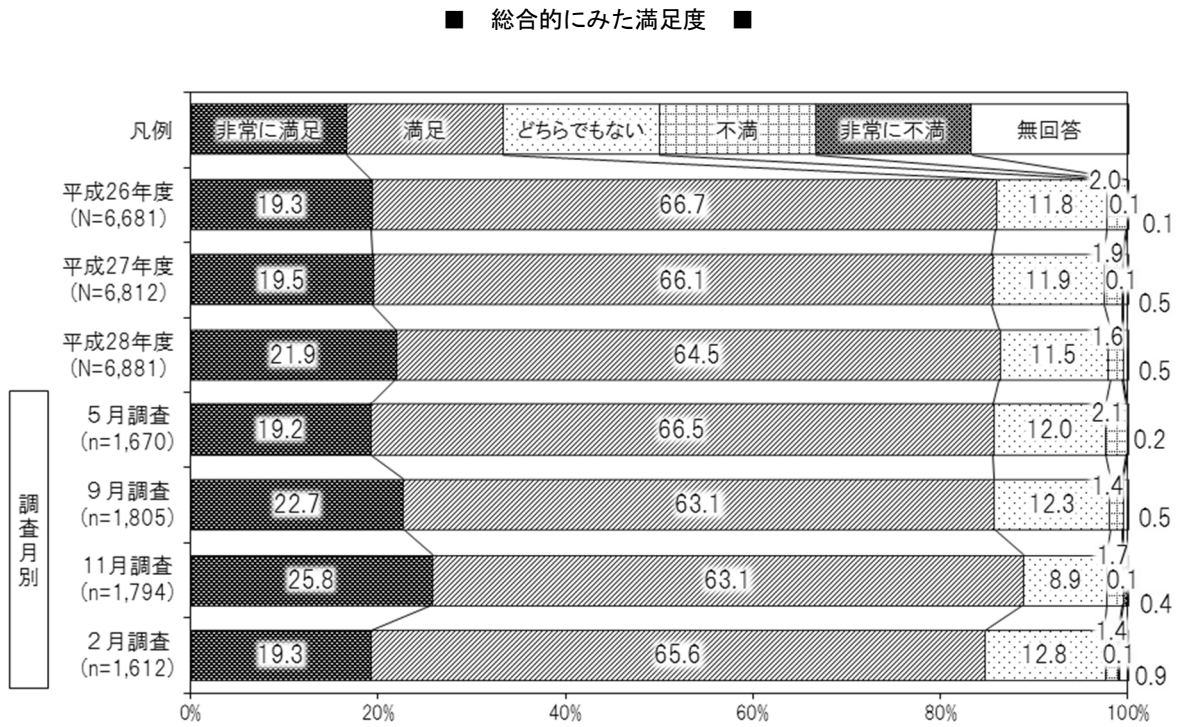
居住地別の平均費用をみると、県内では5,537円、県外・海外では31,073円となっている。

11. 総合的にみた満足度

(1) 満足度

大分県内の観光の総合的満足度は「非常に満足」が 21.9%、「満足」が 64.5%で、合わせて 86.4%の割合の訪問客が満足したと回答している。

反対に、「不満」、「非常に不満」との回答は 2.1%となっており、本県の観光に対する満足度は高いといえる。



(2) 大分県内の観光・レジャーについて不満であった理由

大分県の観光・レジャーについて不満であった理由は、「人が多く混雑していた」(8.7%)が最も多い。次いで、「目的地まで時間がかかり過ぎる」(4.3%)、「食事や土産品の料金が高かった」(3.5%)の順となっている。

