

県勢主要統計指標

第 4 1 0 号

平成 3 0 年（2 0 1 8 年）6 月

大分県企画振興部統計調査課

今月の概要

1 大分県の推計人口(平成30年5月1日現在)

県人口	1,144,909人	(対前月 933人増加)
前1ヵ月間の自然動態	536人減少	(出生者数 602人、死亡者数 1,138人)
社会動態	1,469人増加	(転入者数 6,563人、転出者数 5,094人)

2 県内経済の動向

2-1 主要経済指標の動向

- 1 鉱工業指数 平成30年4月の鉱工業生産指数(季節調整済指数、平成22年=100)は97.6(前月比+2.5%)となり、2か月ぶりに上昇した。
- 2 消費者物価 平成30年4月の大分市消費者物価指数(平成27年=100)は101.4となり、前月に比べ0.1%下落した。
- 3 大型小売店販売額 平成30年4月の大型小売店販売額は81億17百万円で、前年同月に比べ全店ベースで▲0.5%と5か月連続の減少、既存店ベースでも▲0.3%とこちらも5か月連続の減少となった。
- 4 外国貿易 平成30年4月の輸出額は668億06百万円(前年同月比+12.2%)で2か月連続のプラス、輸入額は1,086億85百万円(同+7.4%)で3か月連続してプラスとなった。
- 5 公共工事 平成30年5月の県内公共工事請負金額は74億30百万円で、前年同月に比べて+19.6%と2か月ぶりに増加した。
- 6 新設住宅着工 平成30年4月の新設住宅着工戸数は572戸で、前年度同月比▲2.2%と2か月連続で減少した。
- 7 企業倒産 平成30年5月の県内企業倒産は、件数が4件(前年同月比+3件)、負債総額は5億7,200万円(同28億800万円減)となった。
- 8 職業紹介 平成30年4月の有効求人倍率(季節調整値)は、1.48倍で、前月(1.48倍)と並び高水準を維持した。

2-2 景気動向指数(DI)(平成30年4月分)

先行指数	60.0%	(2か月ぶりに50%を上回った)
一致指数	78.6%	(2か月ぶりに50%を上回った)
遅行指数	78.6%	(10か月連続して50%を上回った)

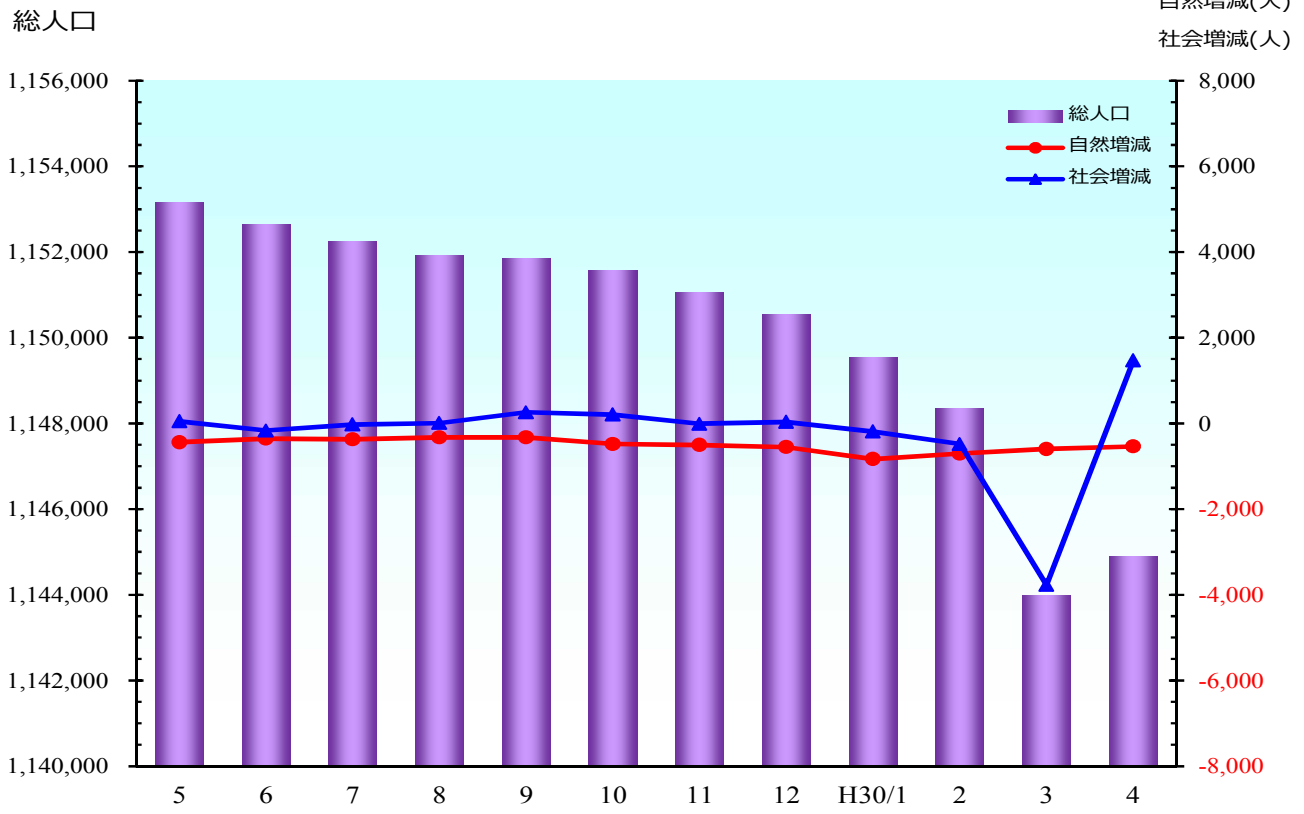
指標一覧・目次

番号	指標名	大分県	全国	頁
1	大分県の推計人口	(平成 30 年 5 月 1 日現在) 1,144,909 人 (前月比 +933 人 +0.08%) (前年同月比 ▲8,632 人 ▲0.75%)	(平成 30 年 5 月 1 日現在) 1 億 2,649 万人 (前月比 ▲4 万人 ▲0.03%) (前年同月比 ▲23 万人 ▲0.19%)	1
2-1-1	鉱工業指数	(平成 30 年 4 月) 生産指数(季節調整済指数)97.6 (前月比 +2.5%) (原指数 前年同月比 +2.3%)	(平成 30 年 4 月) 生産指数(季節調整済指数)104.6 (前月比 +0.5%) (原指数 前年同月比 +2.6%)	2
2-1-2	消費者物価	大分市(平成 30 年 4 月) 総合指数 101.4 (前月比 ▲0.1%) (前年同月比 +0.8%)	(平成 30 年 4 月) 総合指数 100.9 (前月比 ▲0.1%) (前年同月比 +0.6%)	3
2-1-3	大型小売店販売額	(平成 30 年 4 月) 総額 8,117 百万円 (前年同月比 (全店) ▲0.5%) (前年同月比 (既存店) ▲0.3%)	(平成 30 年 4 月) 総額 1,556,358 百万円 (前年同月比 (全店) ▲0.1%) (前年同月比 (既存店) ▲0.8%)	4
2-1-4	外国貿易	(平成 30 年 4 月) 輸出総額 66,806 百万円 (前年同月比 +12.2%) 輸入総額 108,685 百万円 (前年同月比 +7.4%)	(平成 30 年 4 月) 輸出総額 6,822,349 百万円 (前年同月比 +7.8%) 輸入総額 6,197,780 百万円 (前年同月比 +5.9%)	5
2-1-5	公共工事	(平成 30 年 5 月) 総額 7,430 百万円 (前年度同月比 +19.6%) (前年度同期比 +0.4%)	(平成 30 年 5 月) 総額 1,285,683 百万円 (前年度同月比 +3.5%) (前年度同期比 +4.7%)	6
2-1-6	新設住宅着工	(平成 30 年 4 月) 着工戸数 572 戸 (前年度同月比 ▲2.2%) (前年度同期比 ▲2.2%)	(平成 30 年 4 月) 着工戸数 84,226 戸 (前年度同月比 +0.3%) (前年度同期比 +0.3%)	7
2-1-7	企業倒産	(平成 30 年 5 月) 件数 4 件 (前年同月比 +3 件) 負債総額 5 億 7,200 万円 (同 28 億 800 万円減)	(平成 30 年 5 月) 件数 767 件 (前年同月比▲4.4%) 負債総額 1,043 億 9,900 万円 (同▲2.4%)	8
2-1-8	職業紹介	(平成 30 年 4 月) 有効求人倍率 1.48 倍 (前月差 ±0 ポイント) (前年同月差 +0.07 ポイント)	(平成 30 年 4 月) 有効求人倍率 1.59 倍 (前月差 ±0 ポイント) (前年同月差 +0.12 ポイント)	9
2-2	景気動向指数 (D I)	(平成 30 年 4 月) 一致指数 78.6% 2 か月ぶりに 50%を上回った。	(平成 30 年 4 月) 一致指数 75.0% 4 か月ぶりに 50%を上回った。	11

1 大分県の推計人口

平成30年5月1日現在の本県の推計総人口は1,144,909人で、前月に比較して933人増加した。前月との増減要因をみると、自然動態で536人の減少、社会動態で1,469人の増加となっている。

大分県の人口、人口動態の推移



(注) 総人口は翌月の1日現在

単位：人、世帯

毎月	総人口	1ヵ月間の人口動態							世帯数
		人口増減	自然動態			社会動態			
			出生	死亡	自然増減	転入	転出	社会増減	
H29/4	1,153,541	1,158	693	1,114	-421	6,538	4,959	1,579	490,639
5	1,153,153	-388	756	1,195	-439	2,675	2,624	51	490,767
6	1,152,633	-520	713	1,067	-354	2,281	2,447	-166	490,769
7	1,152,237	-396	709	1,079	-370	2,722	2,748	-26	490,919
8	1,151,920	-317	785	1,110	-325	2,677	2,669	8	490,941
9	1,151,853	-67	757	1,083	-326	2,935	2,676	259	491,384
10	1,151,579	-274	752	1,232	-480	2,503	2,297	206	491,647
11	1,151,065	-514	742	1,246	-504	2,003	2,013	-10	491,583
12	1,150,549	-516	724	1,275	-551	2,251	2,216	35	491,434
H30/1	1,149,529	-1,020	757	1,589	-832	2,184	2,372	-188	491,106
2	1,148,343	-1,186	694	1,399	-705	2,123	2,604	-481	490,702
3	1,143,976	-4,367	656	1,252	-596	6,945	10,716	-3,771	490,425
4	1,144,909	933	602	1,138	-536	6,563	5,094	1,469	492,468
この1年間の計		-8,632	8,647	14,665	-6,018	37,862	40,476	-2,614	—

(注) 総人口は翌月の1日現在

注) 人口及び世帯数は、平成27年国勢調査による確定人口及び世帯数を基にした当該月の翌月1日現在の推計値です。

資料：県統計調査課「大分県の人口推計結果【月報】平成30年4月分」

2-1-1 鋳工業指数

平成30年4月の大分県鋳工業生産指数(季節調整済指数)は97.6(前月比+2.5%)となり、2か月ぶりに上昇した。前月に比べ上昇した業種は「電子部品・デバイス工業」、「窯業・土石製品工業」、「鉄鋼業」等の6業種で、低下した業種は「繊維工業」、「食料品工業」、「鋳業」等の8業種となっている。

平成22年=100

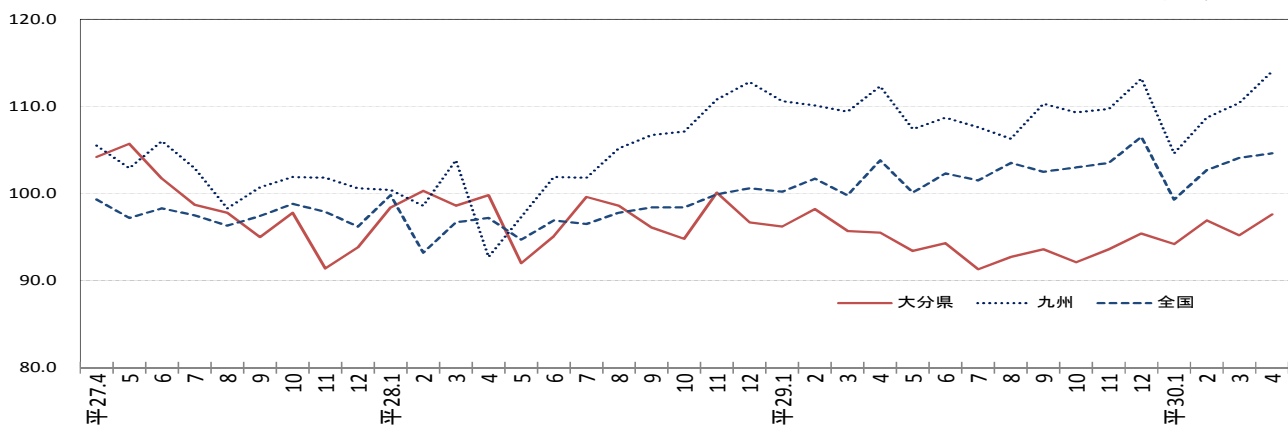
区 分		季節調整済指数		原 指 数	
			前月比 (%)		前年同月比 (%)
大分県	生産	97.6	2.5	93.7	2.3
	出荷	87.5	0.7	83.5	▲5.2
	在庫	96.7	▲0.7	93.9	12.3
全 国	生産	104.6	0.5	100.8	2.6
	出荷	103.1	1.6	97.9	3.6
	在庫	112.8	▲0.6	107.5	1.7
九 州	生産	114.0	2.9	106.9	3.4
	出荷	117.8	5.7	108.6	3.8
	在庫	124.4	0.1	120.7	2.3

※九州は速報値

資料：経済産業省「鋳工業生産・出荷・在庫指数確報」、県統計調査課

鋳工業生産指数(季節調整済指数)の推移

平成22年=100

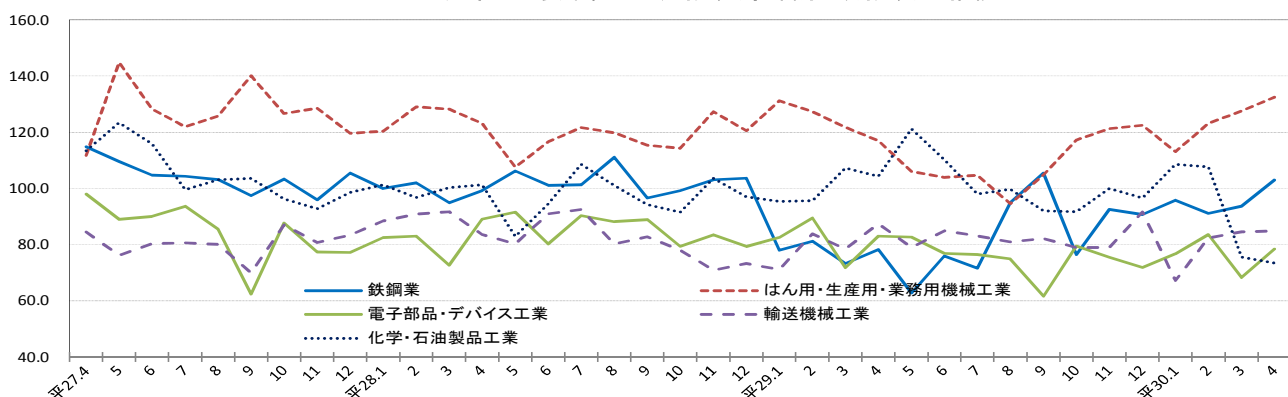


○業種別動向 (生産指数)

上昇業種			低下業種		
業種名	前月比(%)	寄与率(%)	業種名	前月比(%)	寄与率(%)
電子部品・デバイス工業	14.8	49.4	その他工業	▲12.1	▲14.1
鉄鋼業	9.9	51.1	繊維工業	▲11.1	▲0.8
窯業・土石製品工業	8.3	13.0	食料品工業	▲8.6	▲28.2

大分県内主要業種の生産指数(季節調整済指数)の推移

平成22年=100



2-1-2 消費者物価

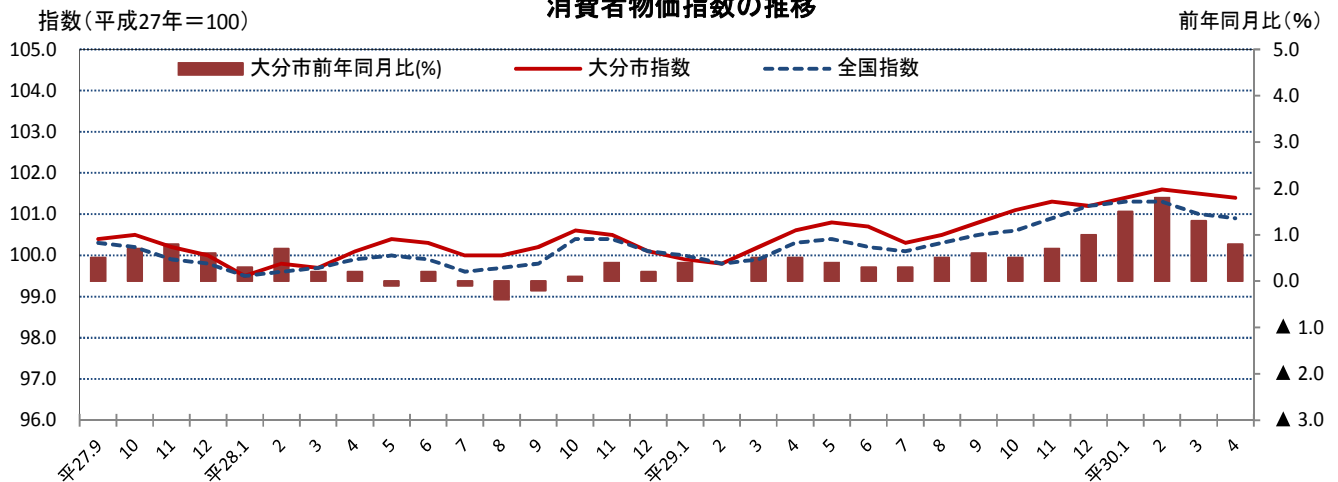
平成30年4月の大分市消費者物価指数は、平成27年を100としたとき101.4となり、前月に比べ0.1%下落した。これを10大費目別にみると、「被服及び履物」がシャツ・セーター・下着類の値上がりなどにより1.2%上昇し、「食料」が野菜・海藻の値下がりなどにより0.5%下落したことなどによる。

(平成27年=100)

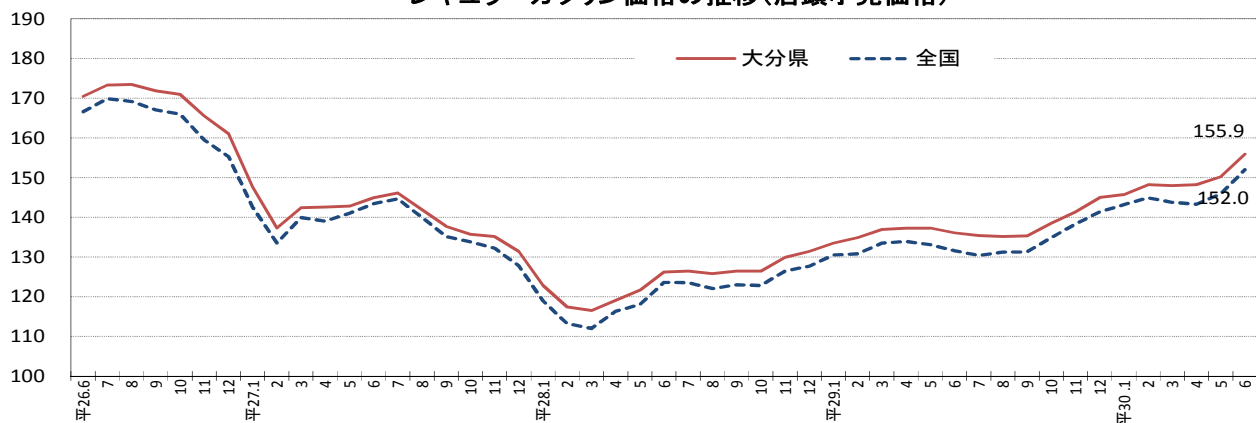
費目	大分市				全国		
	ウェイト	平成30年4月指数	前月比(%)	前年同月比(%)	平成30年4月指数	前月比(%)	前年同月比(%)
総合	10,000	101.4	△ 0.1	0.8	100.9	△ 0.1	0.6
生鮮食品を除く総合	9,617	101.5	0.2	1.0	100.9	0.2	0.7
生鮮食品及びエネルギーを除く総合	8,828	101.5	0.2	0.7	101.0	0.2	0.4
食料(酒類を除く)及びエネルギーを除く総合	6,703	100.5	0.1	0.1	100.5	0.2	0.1
食料	2,625	103.6	△ 0.5	1.5	102.8	△ 1.0	0.7
生鮮食品	383	98.1	△ 5.8	△ 4.3	102.1	△ 6.7	△ 1.5
住居	1,896	100.7	0.0	△ 0.1	99.6	0.0	△ 0.2
光熱・水道	703	99.1	0.3	2.6	97.8	0.5	3.6
家具・家事用品	355	103.1	1.2	1.0	98.1	0.6	△ 1.5
被服及び履物	412	100.6	1.2	0.2	103.5	2.0	0.1
保健医療	379	101.9	0.0	0.9	103.0	0.4	1.9
交通・通信	1,772	99.7	0.1	1.1	99.3	△ 0.2	1.1
教育	238	103.6	0.0	0.0	102.8	0.5	0.3
教養娯楽	961	101.0	△ 0.2	△ 0.3	101.7	0.2	0.2
諸雑費	659	101.1	△ 0.6	0.2	101.2	0.0	0.1

資料：総務省「消費者物価指数月報」、県統計調査課

消費者物価指数の推移



レギュラーガソリン価格の推移(店頭小売価格)



参考：レギュラーガソリン価格の推移(店頭現金価格(消費税込))

2-1-3 大型小売店販売額

平成 30 年 4 月の県内大型小売店販売額は 81 億 17 百万円、前年同月比は全店ベースで▲0.5%と 5 か月連続の減少、既存店ベースでも▲0.3%と、こちらも 5 か月連続の減少となった。

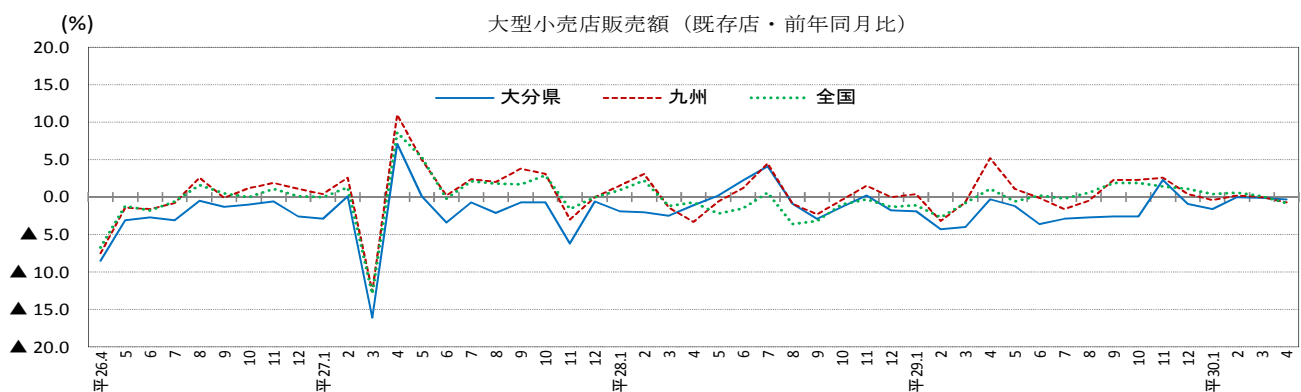
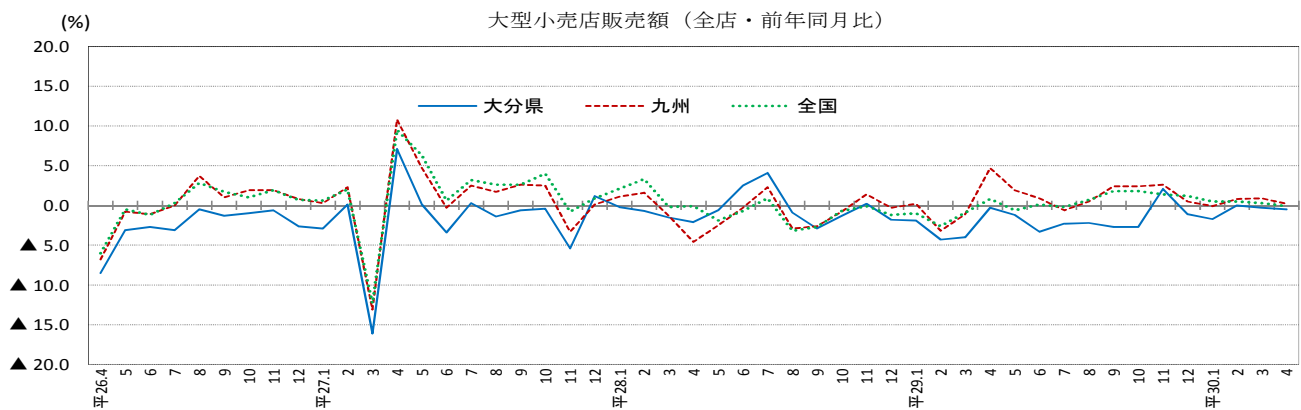
地域別 商品別	大分県			全国		
	百貨店	スーパー	計	百貨店	スーパー	計
	3 店	28 店	31 店	227 店	4,928 店	5,155 店
	販売額 (百万円)	前年同月比 (%)		販売額 (百万円)	前年同月比 (%)	
全 店		既存店	全 店		既存店	
総額	8,117	▲0.5	▲0.3	1,556,358	▲0.1	▲0.8
衣 料 品	2,497	▲2.4	▲1.8	327,760	▲1.5	▲0.6
飲 食 料 品	4,158	0.8	0.5	898,668	▲0.4	▲1.7
そ の 他	1,462	▲0.8	▲0.2	329,930	2.1	1.6

資料：経済産業省「商業動態統計」（平成 30 年 4 月分確報）

注 1：「百貨店」は、注 2 の「スーパー」を除き、売り場面積が特別区及び政令指定都市では 3,000 m²以上、その他の地域では 1,500 m²以上

注 2：「スーパー」は、売り場面積の 50%以上でセルフサービス方式、かつ売り場面積が 1,500 m²以上

注 3：「その他」は、家具、家電、家庭用品、食堂・喫茶など



○参考 コンビニエンスストアの動向（全店）（平成 30 年 4 月）

	大分県	九州	全国
店舗数	495	6,086	56,401
（前年同月比） (%)	2.3	2.7	0.3
商品販売額及びサービス売上高（百万円）	8,186	105,466	972,087
（前年同月比） (%)	2.1	3.0	2.2

資料：経済産業省「商業動態統計」、九州経済産業局「九州コンビニエンス・ストア販売動向」

（平成 30 年 4 月分確報）

注：調査対象は一定規模以上のコンビニエンスストアのチェーン企業本部。平成 25 年 1 月分から平成 28 年 8 月分までは「九州」には沖縄を含まない。平成 28 年 9 月分から沖縄を含む。平成 27 年 7 月分から既存店を廃止した。

2-1-4 外国貿易

平成30年4月の輸出額は668億06百万円（前年同月比+12.2%）で2か月連続のプラスとなった。映像機器、銅及び同合金、事務用機器などが増加し、有機化合物などが減少した。輸入額は1086億85百万円（同+7.4%）で3か月連続のプラスとなった。原油及び粗油、液化天然ガスなどが増加し、揮発油、銅鉱などが減少した。

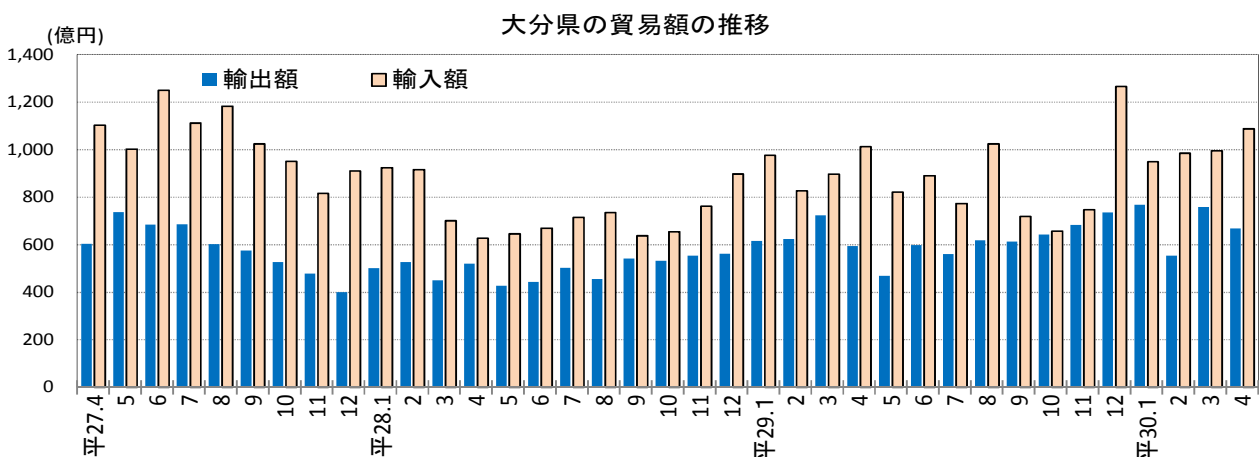
（4月分速報）

（単位：百万円、%）

区分	輸 出				輸 入			
	主要品目等	30年4月 価 額	前 年 同月比	前 年 同期比	主要品目等	30年4月 価 額	前 年 同月比	前 年 同期比
大分県	総額	66,806	12.2	7.4	総額	108,685	7.4	8.3
大分港	有機化合物	5,071	▲36.2	▲30.0	鉄鉱石	12,809	▲26.5	▲10.7
	プラスチック	566	▲26.5	▲27.8	銅鉱	19,317	▲20.6	16.6
	鉄鋼	21,028	0.3	▲3.6	石炭	17,011	▲3.9	▲14.9
	銅及び同合金	8,533	43.5	24.8	原油及び粗油	34,310	158.3	89.7
	事務用機器	11,727	49.7	17.2	揮発油	1,926	▲77.2	▲58.1
	映像機器	8,887	157.6	237.9	液化石油ガス	3,659	4.9	27.1
	船舶類	—	—	17.2	液化天然ガス	13,071	62.1	26.6
	計	60,124	11.7	11.6	計	107,917	7.2	7.9
佐伯港	船舶類	292	▲85.3	▲61.0	石こう	—	—	10.9
	魚介類	—	—	▲76.6	植物性油かす	318	42.3	21.8
	木材	85	▲4.3	40.9	植物性原材料	—	—	全増
	荷役機械	752	全増	全増	船舶類	—	—	全増
					魚介類	—	—	▲4.0
					一般機械	—	—	全増
					金属製品	—	—	全増
	計	1,128	▲45.5	▲50.1	計	318	34.5	134.2
津久見港	船舶類	4,666	74.8	▲12.3	石炭	421	56.3	▲10.6
	セメント	774	▲13.2	▲11.6	石油コークス	—	—	▲2.4
	石灰石	110	45.6	▲22.8	アルコール飲料	30	17.2	▲38.2
	計	5,553	52.4	▲12.5	計	451	53.0	▲9.6
大分空港	再輸出品	—	全減	全減	輸送用機器	—	—	全減
					荷役機械	—	—	全減
	計	—	全減	全減	計	—	—	全減
全国	総額	6,822,349	7.8	5.6	総額	6,197,780	5.9	7.1

資料：財務省「貿易統計（輸出確報；輸入速報）」、大分税関支署「管内貿易概況」（平成30年4月分）

注）「前年同期比」は、暦年（1～12月）累計の比較（増減率）



2-1-5 公共工事

平成30年5月の県内公共工事請負金額は74億30百万円で、前年度同月に比べて19.6%のプラスとなり、2か月ぶりに増加した。発注者別では、独立行政法人等が同164.0%、大分県が同71.3%、市町村が同27.1%増加し、国が同11.6%、その他の公共的団体が同8.8%減少した。

(単位:百万円、%)

項目 発注者	大分県				全 国			
	30年 5月	前年度 同月比	30年度 累 計	前年度 同期比	30年 5月	前年度 同月比	30年度 累 計	前年度 同期比
総 額	7,430	19.6	33,646	0.4	1,285,683	3.5	3,463,370	4.7
国	1,817	▲ 11.6	4,502	▲ 30.4	296,456	1.9	543,424	11.1
独立行政法人等	934	164.0	3,650	▲ 63.3	220,126	1.9	758,926	20.0
都道府県	1,149	71.3	11,131	97.0	281,377	12.6	879,593	▲ 5.0
市町村	2,389	27.1	9,525	24.9	397,832	▲ 1.6	1,086,886	4.8
その他の公共的団体	1,139	▲ 8.8	4,833	26.7	89,890	11.0	194,536	▲ 12.5

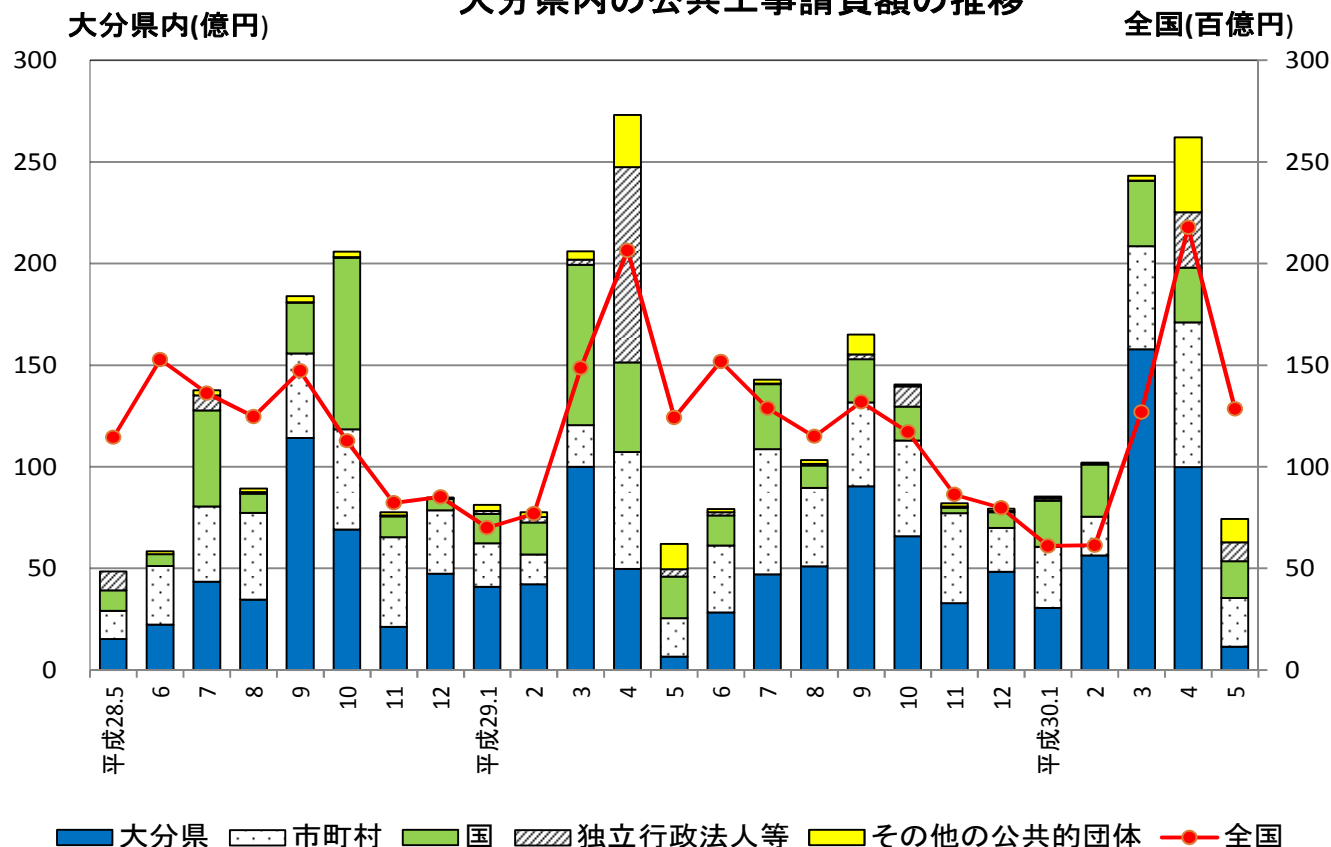
注1:「この統計は、公共工事の前払金保証を集計した業務統計であり、公共工事のほとんどをカバーしている。」(西日本建設業保証(株))

注2:「独立行政法人等」には独立行政法人のほか、各高速道路(株)、国立大学法人、大学共同利用機関法人、特殊法人等を含む。

注3:「前年度同期比」は、年度(4月～翌年3月)累計の比較(増減率)

注4:「30年度累計」及び「前年度同期比」は、統計調査課で計算

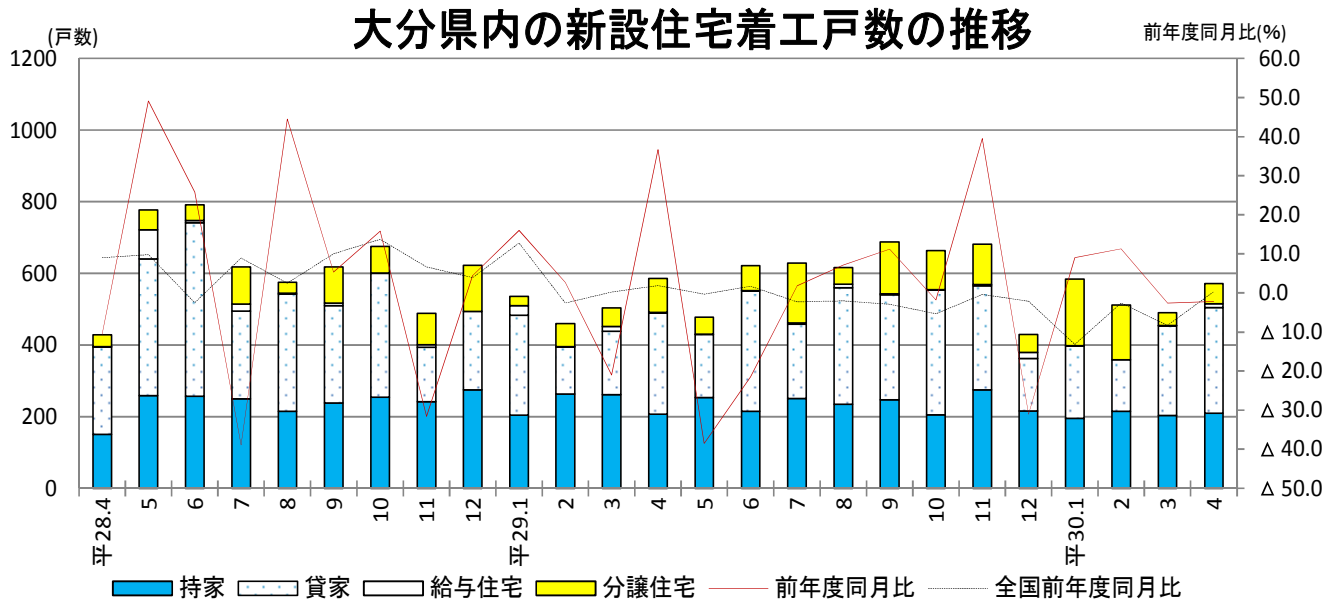
大分県内の公共工事請負額の推移



2-1-6 新設住宅着工

平成30年4月の新設住宅着工戸数は572戸で、前年度同月に比べ▲2.2%と2か月連続で減少した。内訳は、持家209戸(同1.0%)、貸家295戸(同4.6%)、分譲住宅57戸(同▲39.4%)などであった。

(単位：戸、%)



資料：国土交通省総合政策局「建築着工統計調査」、県建築住宅課

注：「前年度同期比」は、年度（4月～翌年3月）累計の比較（増減率）

○ 市町村別新設住宅着工戸数（30年4月）

(単位：戸数)

	持家	貸家	給与住宅	分譲住宅	計
大分市	66	52	8	31	157
別府市	20	147	0	6	173
中津市	23	44	2	2	71
日田市	13	18	0	0	31
佐伯市	11	0	0	5	16
臼杵市	7	8	0	0	15
津久見市	4	0	0	0	4
竹田市	5	0	0	0	5
豊後高田市	4	0	0	0	4
杵築市	8	0	0	0	8
宇佐市	9	0	0	2	11
豊後大野市	6	20	0	0	26
由布市	16	0	1	10	27
国東市	1	0	0	0	1
姫島村	0	0	0	0	0
日出町	11	6	0	1	18
九重町	2	0	0	0	2
玖珠町	3	0	0	0	3
県計	209	295	11	57	572

資料：県建築住宅課

注：国土交通省と県建築住宅課発表の数値は、データ読み取り方法により異なる場合がある。

2-1-7 企業倒産

平成30年5月の県内企業倒産は、件数4件（前年同月比+3件）、負債総額5億7,200万円（同28億800万円減）となった。業種は製造業、建設業、不動産業、サービス業・その他が各1件。負債10億円を超える大型倒産の発生はなかった。集計に加えない負債1,000万円未満の倒産はなかった。

大分県内企業倒産

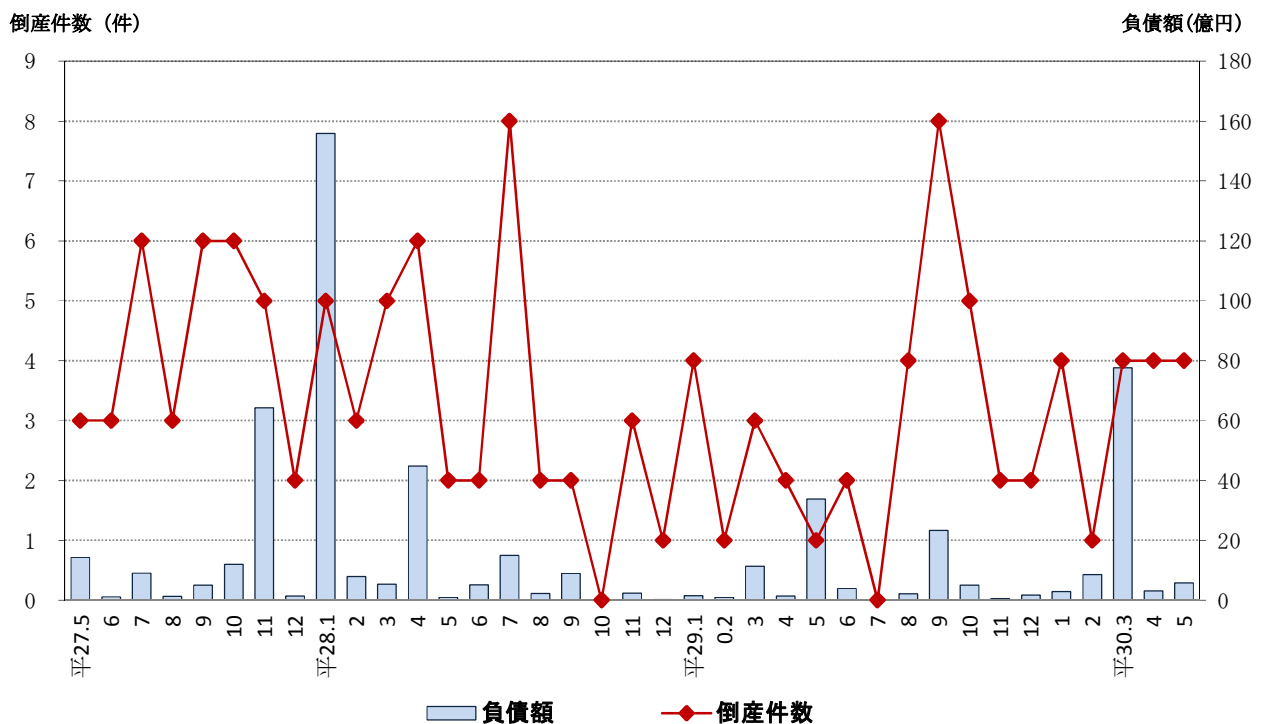
（単位：件、百万円、%）

	倒産 件数	負債 金額	1件当り 負債金額	原因別							
				放漫経営		販売不振		連鎖		その他	
				件数	負債額	件数	負債額	件数	負債額	件数	負債額
平成24	67	16,178	241	5	4,973	34	5,710	5	641	23	4,854
25	58	13,216	228	4	3,088	30	3,668	6	442	18	6,018
26	42	7,895	188	1	30	17	1,369	4	2,150	20	4,346
27	61	16,689	274	4	253	25	4,449	8	911	24	11,076
28	39	24,842	637	3	5,021	22	18,471	1	22	13	1,328
対前年比	▲36.1	48.9	132.8	▲25.0	1884.6	▲12.0	315.2	▲87.5	▲97.6	▲45.8	▲88.0
29/5	1	3,380	3,380	-	-	-	-	-	-	1	3,380
6	2	392	196	-	-	-	-	-	-	1	42
7	-	-	-	-	-	-	-	-	-	0	0
8	4	215	54	-	-	-	-	-	-	0	0
9	8	2,329	291	1	1,000	1	550	2	190	2	889
10	5	501	100	-	-	3	351	-	-	2	150
11	2	52	26	-	-	-	-	1	10	1	42
12	2	175	88	-	-	-	-	-	-	2	175
1	4	289	72	-	-	3	89	-	-	1	200
2	1	848	848	-	-	1	848	-	-	0	0
3	4	7,765	1,941	-	-	-	-	-	-	4	7,765
4	4	306	77	-	-	1	206	1	59	2	41
30/5	4	572	143	-	-	-	-	-	-	4	572
対前月比	0.0	86.9	86.9	-	-	▲100.0	▲100.0	▲100.0	▲100.0	100.0	1295.1
対前年同月比	300.0	▲83.1	▲95.8	-	-	-	-	-	-	300.0	▲83.1

資料：東京商工リサーチ大分支店「大分県企業倒産状況」（負債総額1000万円以上）

注）「対前年比」、「対前月比」及び「対前年同月比」は増減率

大分県内企業倒産件数、負債額の推移



－2-1-8 職業紹介

平成 30 年 4 月の有効求人倍率（季節調整値）は 1.48 倍で、前月と同数値で高水準を維持した。正社員有効求人倍率（原数値）は 1.09 倍となり、前年同月を 0.13 ポイント上回った。

（単位：人、件、倍、%、ポイント）

			大 分 県			全 国		
			30 年 4 月	前 月 比(差)	前年同月 比(差)	30 年 4 月	前 月 比(差)	前年同月 比(差)
一 般 （ 新 規 学 卒 者 を 除 き ） パ ー ト タ イ ム	求 職	新規求職申込件数	6,341	22.4	▲ 2.8	544,826	18.7	▲ 1.9
		月間有効求職者数	19,558	4.1	▲ 6.3	1,867,211	4.8	▲ 3.7
	求 人	新規求人数	10,161	0.3	▲ 2.2	966,323	▲ 4.4	4.6
		月間有効求人数	27,554	▲ 3.3	▲ 1.5	2,785,851	▲ 3.7	4.1
	求 人 倍 率	新規求人倍率	2.07	▲ 0.05	0.06	2.37	▲ 0.04	0.20
		有効求人倍率	1.48	0.00	0.07	1.59	0.00	0.12
	就職件数		2,345	▲ 18.5	▲ 2.9	157,731	▲ 12.9	▲ 4.0
正 社 員	常用フルタイム 有効求職者数		11,874	0.7	▲ 8.9	1,184,413	2.2	▲ 6.0
	正社員新規求人数		4,877	10.9	3.1	419,986	0.4	5.6
	正社員有効求人数		12,973	▲ 1.2	3.9	1,209,117	▲ 2.3	5.9
	正社員有効求人倍率		1.09	▲ 0.02	0.13	1.09	0.01	0.12
	正社員就職件数		1,069	▲ 5.1	1.3	65,841	▲ 6.8	▲ 3.9

資料：厚生労働省職業安定局、大分労働局

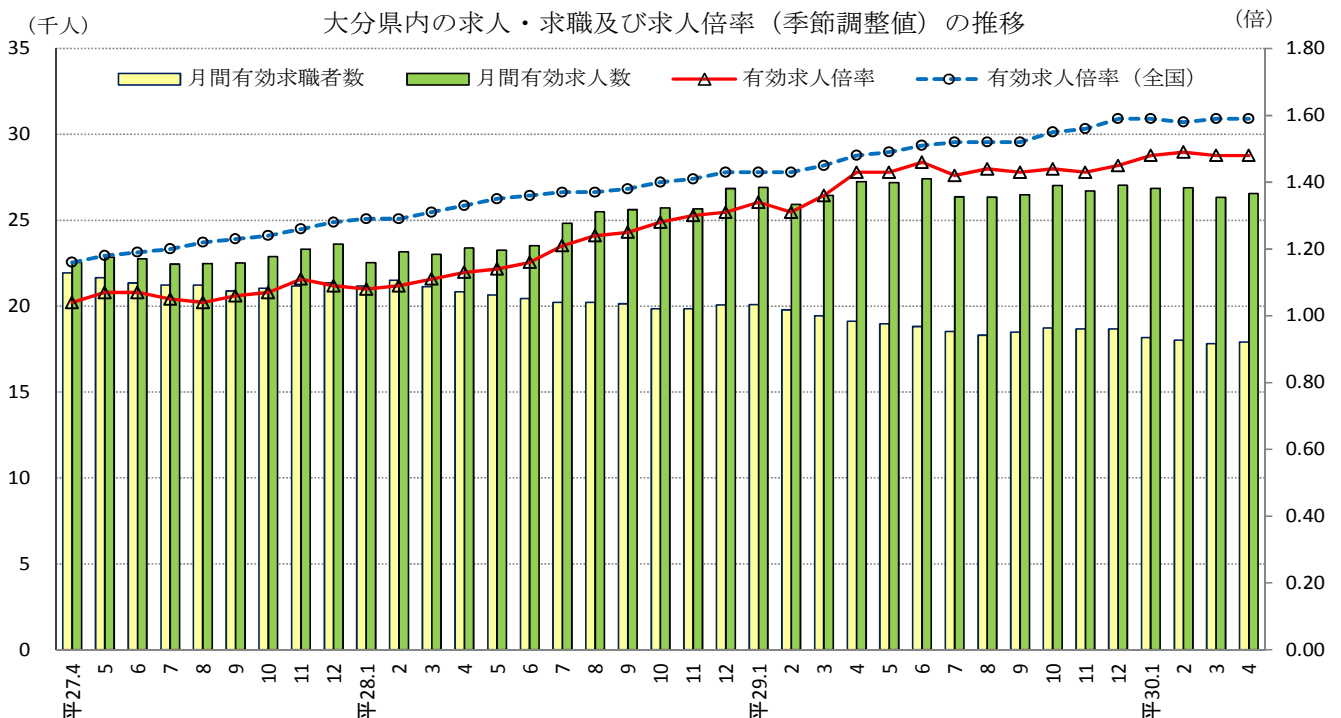
注 1：新規求人倍率 = 新規求人数 ÷ 新規求職申込件数

注 2：有効求人倍率 = 月間有効求人数 ÷ 月間有効求職者数

注 3：「一般」において新規求人倍率・有効求人倍率は「季節調整値」、その他は「原数値」

注 4：「正社員」に関する数値はすべて「原数値」

注 5：正社員有効求人倍率 = 正社員有効求人数 ÷ 常用フルタイム有効求職者数 0



安定所別月間有効求人倍率の推移

(単位:倍)

(単位:%)

年度 月	大分	別府	中津	日田	佐伯	宇佐	豊後 大野	大分県 原数値	大分県	全国	完全失業率	
											大分県	全国
25	0.81	0.66	0.78	0.93	0.81	0.86	1.05	0.80	0.80	0.97	3.8	4.0
26	0.95	0.85	0.95	0.87	0.94	1.06	1.17	0.94	0.94	1.11	3.3	3.6
27	1.10	1.00	0.97	0.99	1.06	1.18	1.26	1.07	1.07	1.23	2.9	3.4
28	1.36	1.07	1.07	1.16	1.18	1.38	1.40	1.25	1.25	1.39	2.6	3.1
29	1.61	1.15	1.40	1.31	1.39	1.59	1.30	1.45	1.45	1.54	2.4	2.8

4	1.48	1.08	1.17	1.30	1.21	1.46	1.48	1.34	1.41	1.47	2.6	2.8
5	1.45	1.06	1.20	1.22	1.15	1.47	1.27	1.31	1.42	1.49		3.0
6	1.49	1.10	1.26	1.19	1.19	1.54	1.27	1.34	1.43	1.50		2.8
7	1.50	1.11	1.28	1.27	1.26	1.63	1.29	1.37	1.43	1.51	2.0	2.8
8	1.58	1.14	1.33	1.27	1.33	1.60	1.17	1.41	1.44	1.52		2.8
9	1.62	1.05	1.48	1.33	1.43	1.56	1.17	1.44	1.44	1.53		2.8
10	1.66	1.12	1.57	1.31	1.52	1.55	1.16	1.48	1.44	1.55	2.4	2.8
11	1.65	1.12	1.65	1.31	1.57	1.64	1.38	1.51	1.45	1.56		2.7
12	1.70	1.29	1.61	1.41	1.68	1.94	1.43	1.60	1.46	1.59		2.7
30.1	1.69	1.29	1.51	1.35	1.60	1.78	1.41	1.56	1.48	1.59	/	2.4
2	1.76	1.30	1.45	1.40	1.55	1.61	1.32	1.57	1.49	1.58		2.5
3	1.76	1.19	1.43	1.38	1.39	1.45	1.27	1.52	1.48	1.59		2.5
4	1.64	1.13	1.36	1.31	1.25	1.23	1.15	1.41	1.48	1.59		2.5

九州・沖縄八県別有効求人倍率の推移

(単位:倍)

	30年4月	30年3月	29年4月	前月差 (ポイント)	前年同月差 (ポイント)
福岡県	1.59	1.58	1.45	0.01	0.14
佐賀県	1.30	1.29	1.21	0.01	0.09
長崎県	1.19	1.22	1.16	▲ 0.03	0.03
熊本県	1.74	1.64	1.60	0.10	0.14
大分県	1.48	1.48	1.41	0.00	0.07
宮崎県	1.50	1.50	1.37	0.00	0.13
鹿児島県	1.27	1.24	1.16	0.03	0.11
沖縄県	1.17	1.12	1.11	0.05	0.06
九州平均	1.45	1.42	1.34	0.03	0.11
全国	1.59	1.59	1.47	0.00	0.12

資料：厚生労働省職業安定局、大分労働局「一般職業紹介状況」、総務省統計局「労働力調査」

注1：有効求人倍率の各年度は原数値。各月は季節調整値。なお、平成28年12月以前の数値は新季節指数により改訂されている。

注2：九州平均は、九州各県の有効求人数(季調値)の合計を有効求職者数(季調値)の合計で除したものの。

注3：完全失業率の推移は年。全国の月分は季節調整値。大分県の期分は、モデル推計値(総務省統計局公表)。

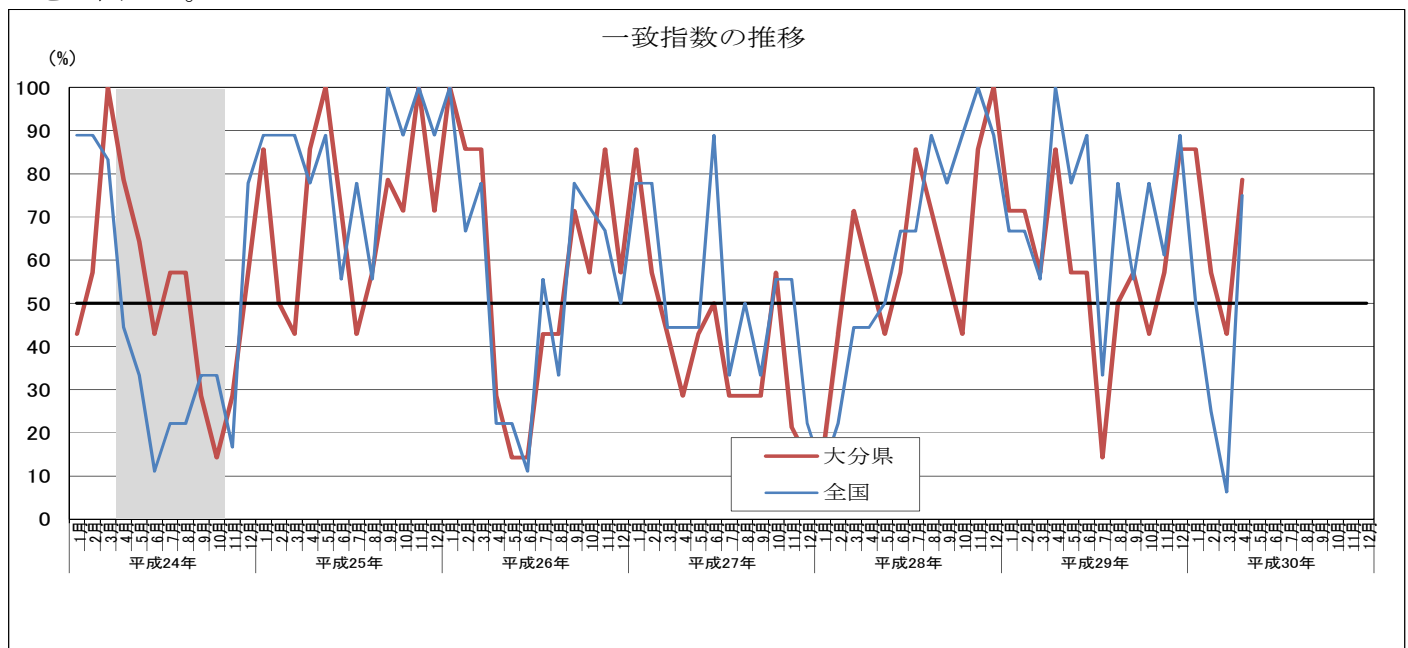
(全国の平成28年12月以前の数値は新季節指数により改訂されている。)

(全国の[]内数値は、補間推計値。)

(大分県の平成27年12月以前のモデル推計値はH28.5.31に遡及改訂されている。)

2-2 景気動向指数

平成30年4月分の大分県景気動向指数(DI)をみると、景気にほぼ一致して動く一致指数は78.6%となり、2か月ぶりに50%を上回った。また、景気に対し先行して動く先行指数は60.0%となり、2か月ぶりに50%を上回った。他方、景気に対し遅れて動く遅行指数は78.6%となり、10か月連続して50%を上回った。



資料：内閣府経済社会総合研究所、県統計調査課

注1：指数が50%を上回る期間は「景気回復・拡大期」、50%を下回る期間は「景気後退期」とみる。

注2：シャドウ部分は景気後退期（内閣府経済社会総合研究所設定の景気基準日付による）を示す。

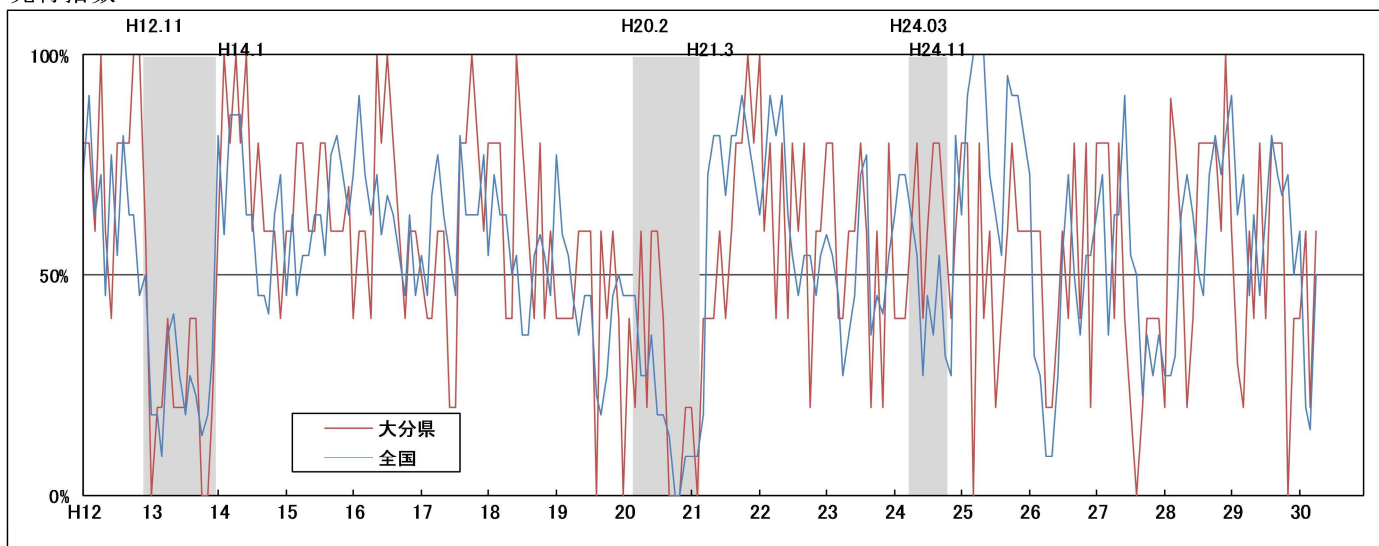
個別指標の動き（平成30年4月分）

プラスの指標	連続	マイナスの指標	連続月数
先行系列			
01 新規求人数(新規学卒除きパート含む)	1	02 生産財生産指数	1
03 生産財在庫率(逆)	1	04 着工建築物床面積	3
05 日経商品指数(42種)	1		
一致系列			
01 鉱工業生産指数	1		
02 鉱工業出荷指数	1	03 所定外労働時間(製造業・規模30人以上)	
05 県内新車販売台数	2		
06 県内輸入額	1		
07 雇用保険初回受給者数(逆)	2		
*「04有効求人倍率」は3か月前と比較して変化なし			
遅行系列			
01 有効求職者数(逆)(新規学卒除きパート含む)	4		
03 資本財出荷指数	1		
04 第3次産業活動指数	3	05 大分市消費者物価指数(帰属家賃・生鮮食品除く総合)	1
06 家計消費支出(2人以上の世帯のうち勤労者世帯)	3		
07 雇用保険受給者実人員(逆)	4		
*「02常用雇用指数」は3か月前と比較して変化なし			

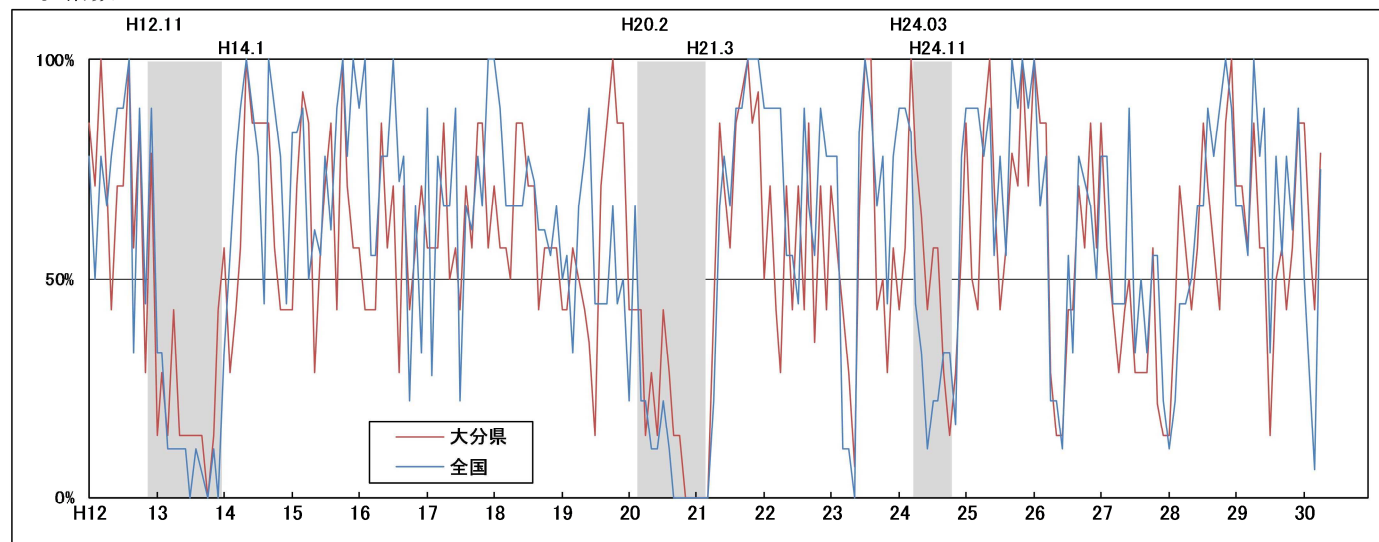
大分県景気動向指数（DI）の動き

平成30年 4月

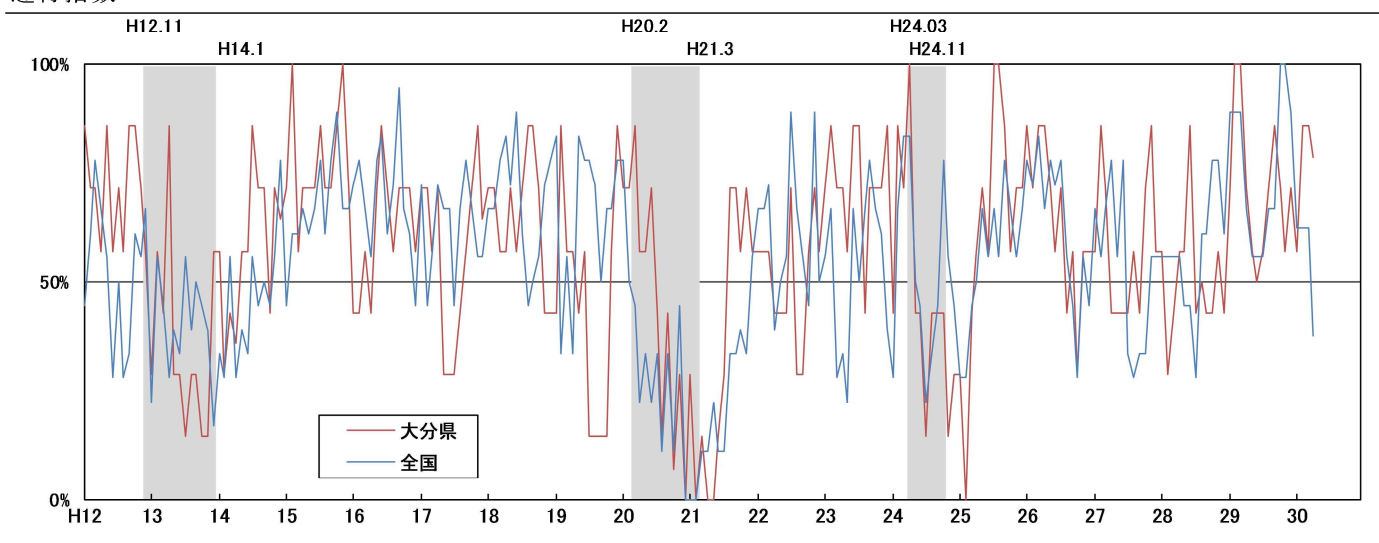
先行指数



一致指数



遅行指数



(注) シヤドウ部分は景気後退期（内閣府経済社会総合研究所設定の景気基準日付による）を示す。

問合せ先

大分県大分市大手町3丁目1番1号（〒870-8501）

大分県企画振興部 統計調査課 統計企画班

電話：(097) 506-2462（直通）

FAX：(097) 506-1727

メール：a10800@pref.oita.lg.jp