

■■■■ 令和5年度 ■■■■

学生募集要項

推薦入学試験

前期募集(令和4年10月12日(水)試験)

後期募集(令和4年11月30日(水)試験)

一般入学試験

前期募集(令和5年2月8日(水)試験)

後期募集(令和5年3月17日(金)試験)

大分県立工科短期大学校

TEL 0979-23-5500

FAX 0979-23-7001

URL <https://www.oita-it.ac.jp/>

目 次

| | | |
|-----|-----------------|----|
| I | 推薦入学試験（前期募集） | 6 |
| II | 推薦入学試験（後期募集） | 9 |
| III | 一般入学試験（前期募集） | 14 |
| IV | 一般入学試験（後期募集） | 17 |
| ○ | 入学試験結果の開示について | 20 |
| ○ | 提出書類一覧表 | 21 |
| ○ | 学費等一覧表 | 22 |
| ○ | 授業料等の減免について | 22 |
| ○ | 技能者育成資金融資制度について | 22 |
| ○ | 試験会場案内図 | 23 |

本校及び各系・コースの概要

本校の教育目的と教育理念

大分県立工科短期大学校は、産業界で活躍する優秀なエンジニアを育成するために設置された職業能力開発短期大学校です。本校では、企業で即戦力となる技術力（テクニカル・スキル）と人間力（ヒューマン・スキル）を併せ持った人材を育成するため、「3系6コース制」の教育訓練体制にて、きめ細かい指導を行います。就職率は平成10年4月の開校以来ほぼ100%を誇ります。

教育の特色

・即戦力となる人材の育成

技術者として必要な基礎理論の修得に加え、現場で実際に使われる最新機器で更に実験・実習を重ね、産業界で即戦力となる実践に強い人材を育成します。

・能力を伸ばす個別指導

実験・実習、卒業研究において、少人数の班編成など個別指導方式を採用しています。個人能力を重視したマンツーマンの密度の濃い指導で、理解力と技術力を高めます。

さらに2年次には、学生の希望などを考慮してコース別の、より高度な専門的教育訓練を実施します。

・充実したカリキュラム

時代のニーズを的確に捉え、確実に対応していくために、一般教育科目のほか、専門分野の基礎から最先端技術までを習得する独自性の高いカリキュラム構成としています。

各系・コースの概要

・機械システム系

○デジタルエンジニアコース

CAD/CAM/CAEに代表されるデジタルツールを用いたものづくりの基礎や生産設備における保守・保全技術を学び、デジタル化された生産現場へ即応できるエンジニアを養成します。

○金型エンジニアコース

ものづくりに必要なプレス加工や射出成形の基礎技術を習得し、プレス金型や射出成形金型の設計・製作・メンテナンスができるエンジニアを養成します。

・電気・電子システム系

○電子情報エンジニアコース

ものづくり現場でIoTシステムの構築ができるエンジニア及び、ビッグデータを解析し製造システムの自動化をサポートできるエンジニアを養成します。

○電気制御エンジニアコース

システムインテグレータとしての基礎を身に付けるため、FAシステムに必要な「PLC制御」「画像処理」「ロボット制御」「配電盤・制御盤」などについて学び、電気機械装置に関わる仕事で活躍する人材を養成します。

・建築システム系

○プランナーコース

建築設計や建築のプレゼンテーション技法、住空間のコーディネート手法を習得し、建築確認申請業務が行えるエンジニアを養成します。

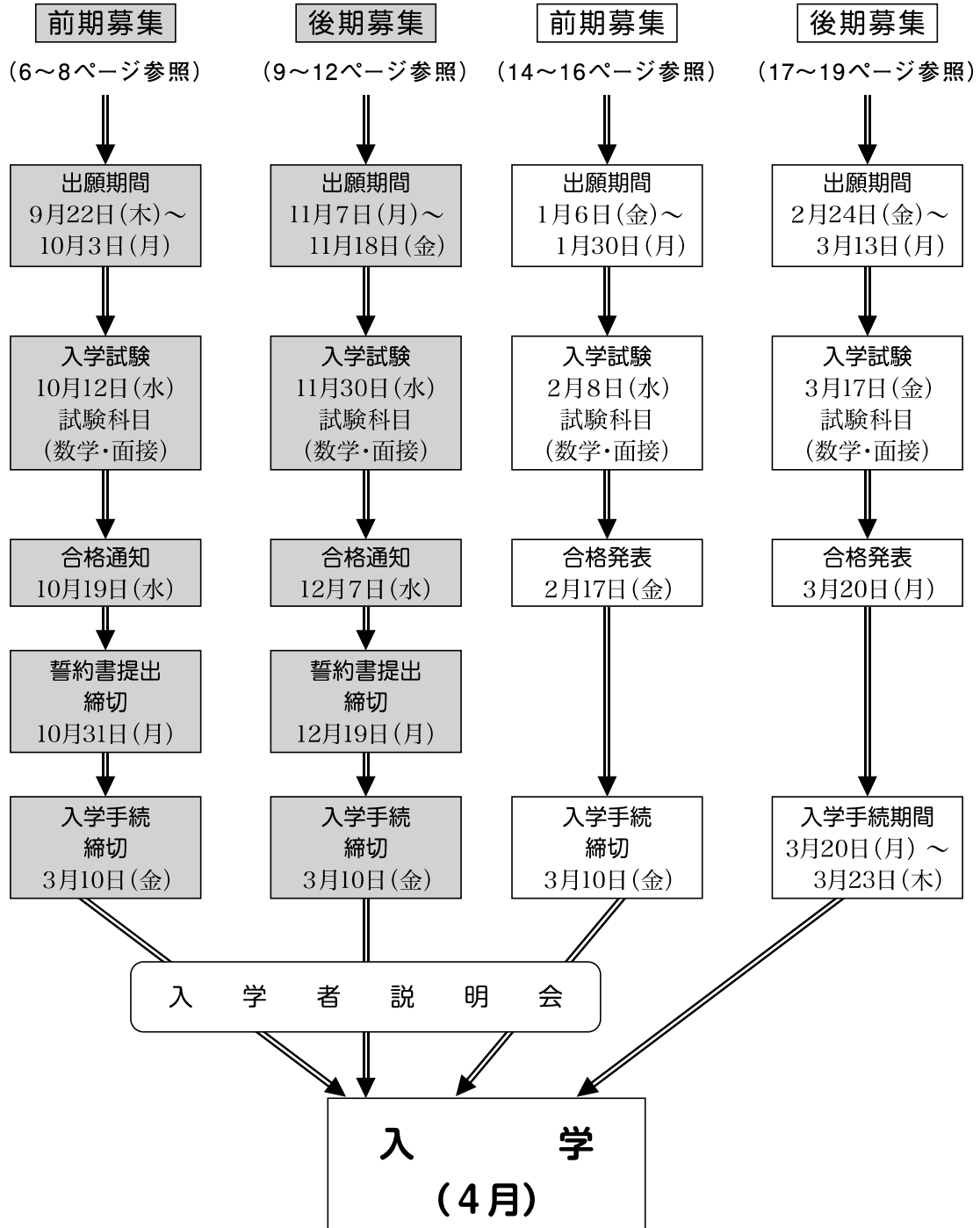
○施工管理エンジニアコース

各種施工法、測量、工程管理、品質管理、維持管理、耐震改修などの技術を習得し、安全で、効率的な施工管理を行えるエンジニアを養成します。

出願から入学までの日程

推薦入試

一般入試



募集方法・募集人数・試験日程、試験科目

募集方法

全系とも系ごとに推薦入試（前期募集・後期募集）、一般入試（前期募集・後期募集）に分けて募集し合格者を決定する。

募集人数

| 系 | 総定員 | 入試別募集人員 | | | |
|------------|-----|---------|------|---------|------|
| | | 推薦入試 | | 一般入試（注） | |
| | | 前期募集 | 後期募集 | 前期募集 | 後期募集 |
| 機械システム系 | 30名 | 12名程度 | 3名程度 | 15名程度 | 若干名 |
| 電気・電子システム系 | 30名 | 12名程度 | 3名程度 | 15名程度 | 若干名 |
| 建築システム系 | 20名 | 8名程度 | 2名程度 | 10名程度 | 若干名 |

（注）一般入試の募集人員は、推薦入試の結果により増減します。

試験日程、試験科目

| 入試別 | 応募別 | 試験日程 | 試験科目 |
|------|------|---------------|-------|
| 推薦入試 | 前期募集 | 令和4年10月12日(水) | 数学・面接 |
| | 後期募集 | 令和4年11月30日(水) | 数学・面接 |
| 一般入試 | 前期募集 | 令和5年 2月 8日(水) | 数学・面接 |
| | 後期募集 | 令和5年 3月17日(金) | 数学・面接 |

推薦入学試験

I 推薦入学試験（前期募集）

1 系及び募集人員

| 系 | コース名 | 募集人員 | |
|------------|--------------|------------------|-------|
| 機械システム系 | デジタルエンジニアコース | 高等学校長推薦 事業主推薦 | 12名程度 |
| | 金型エンジニアコース | | |
| 電気・電子システム系 | 電子情報エンジニアコース | 高等学校長推薦 事業主推薦 | 12名程度 |
| | 電気制御エンジニアコース | | |
| 建築システム系 | プランナーコース | 高等学校長推薦 事業主推薦 | 8名程度 |
| | 施工管理エンジニアコース | | |

2 出願資格

- ・高等学校長推薦
高等学校（中等教育学校の後期課程を含む）を令和5年3月に卒業見込みの者で
出身の高等学校長が推薦する者
- ・事業主推薦（県内在住者等）
次のいずれにも該当する者
 - ア 高等学校を卒業した者又はこれと同等以上の学力を有すると認められる者
 - イ 大分県内の事業所に1年以上勤務する者
若しくは令和5年3月末までに1年以上勤務することとなる者
又は大分県に1年以上在住する者で大分県外の事業所に1年以上勤務する者
若しくは令和5年3月末までに1年以上勤務することとなる者
 - ウ 令和5年4月1日現在で満19歳以上の者
- ・事業主推薦（外国人研修生等）
※外国人研修生等については、別途学生募集要項を定めます。お問合せください。

3 推薦条件及び推薦優先枠

- ・高等学校長推薦
 - (1) 推薦条件
次のいずれにも該当する者
 - ア 高等学校長が入学後の学業について十分成果が期待できると認め、責任をもって推薦する者
 - イ 本校への入学を専ら志願し、合格した場合には必ず入学する者
 - (2) 推薦優先枠
大分県内の高等学校卒業見込み者に対しては、7割程度の優先枠を設ける。
- ・事業主推薦
 - (1) 推薦条件
次のいずれにも該当する者
 - ア 事業主が入学後の学業について十分成果が期待できると認め、責任をもって推薦する者
 - イ 本校への入学を専ら志願し、合格した場合には必ず入学する者
 - (2) 推薦枠
事業主からの推薦枠は若干名とする。

4 出願手続

(1) 出願期間 令和4年9月22日(木) から令和4年10月3日(月) まで

① 直接持参し提出する場合

窓口受付時間は、土曜日、日曜日及び祝日を除く午前9時から午後4時までとします。

② 郵送の場合

令和4年10月3日(月) までの消印有効です。

(2) 出願方法

高等学校長又は事業主は、出願者全員の出願書類を取りまとめた上で、一括して提出してください。

出願書類は、本校所定の封筒を使用し、郵送の場合は、必ず簡易書留速達としてください。

(3) 出願先

〒871-0006 大分県中津市東浜407-27

大分県立工科短期大学校 事務室 学生支援班

(4) 出願書類

| | |
|----------|--|
| 入学願書・受験票 | <ul style="list-style-type: none">・本校所定の用紙に必要な事項をもれなく記入し、入学考査料(18,000円)に相当する大分県収入証紙及びカラー写真2枚を所定欄に貼付してください。・県外在住者等で大分県収入証紙の購入が困難な者は、郵便普通為替を同封してください。・カラー写真は、出願前3か月以内に撮影したもので、上半身、無帽、正面、背景のない横3.0cm縦4.0cmのもの(裏面に氏名を明記)を、所定欄にはがれないように全面のり付けして貼ってください。 |
| 推薦書 | ・本校所定の様式により推薦者が作成し、封印したもの |
| 調査書 | ・出身高等学校長が作成し、封印したもの |
| 受験票送付用封筒 | <ul style="list-style-type: none">・本校所定の封筒に出願者の住所、氏名及び郵便番号を記入し、664円分切手(速達料、簡易書留料を含む)を貼ってください。※受験票送付用封筒には、出願者が確実に受験票を受け取ることができる住所を記入してください。 |

(5) 受験票の交付

受験票は入学願書受理後、出願者あて簡易書留速達により郵送します。

もし、出願後5日経っても受験票が到着しない場合は、学生支援班(TEL 0979-23-5500)に確認してください。

(6) 出願上の注意事項

- 入学願書の提出後は、志望系の変更を認めません。
- 第2志望の系がある場合は、入学願書の「志望系」の欄に記入してください。ただし、第2志望の系に合格した場合は、以降の入学試験には出願できません。
- 提出された書類及び入学考査料は、理由のいかんを問わず返還しません。
- 応募に伴い提出された個人情報については、入学者選抜を目的として使用するものであり、それ以外に使用することはありません。また、取得した個人情報については「大分県個人情報保護条例」に基づき当校において管理します。

5 入学試験

(1) 試験期日

令和4年10月12日(水) 集合時刻12時30分

(2) 試験会場

大分県立工科短期大学校

大分県中津市東浜407-27 TEL 0979-23-5500

(3) 試験科目

数学 (中学までの数学、数学I)

面接 個人面接

(4) 試験時間割

| 区 分 | 時 間 |
|--------|-------------|
| 注意事項説明 | 12:30~12:40 |
| 数 学 | 12:40~13:40 |
| 面 接 | 14:00~17:00 |

(5) 注意事項

- 受験票、筆記用具を持参してください。
- 計算機能付きの筆記用具等は使用できません。
- 携帯電話の試験場内での使用はできませんので、電源を切って入室してください。なお、携帯電話の電源を切らずに入室し、試験時間中に着信音やアラームが鳴った場合は不正行為とみなし、それ以後の受験ができなくなる場合があります。
- 試験実施中に机の上に置くことのできる物は、受験票、筆記用具に限ります。
- 数学試験開始後30分以上遅刻した者は、受験することができません。
- 面接順は、試験当日に発表します。面接終了後、各自帰宅してください。

(6) 選考方法

数学、面接の結果及び提出された出願書類を総合して判定し、合格者を決定します。

6 合格発表

(1) 合格通知

合格者には、高等学校長又は事業主を通じて合格通知を行うこととします。合格通知書は、令和4年10月19日（水）に発送します。

第2志望の系に合格した者にも、高等学校長又は事業主を通じて合格通知を行うこととし、合格通知書を令和4年10月19日（水）に発送します。

また、合否にかかわらず高等学校長又は事業主あて結果を通知します。電話による合否の問合せには、一切応じませんので、注意してください。

(2) 合格発表方法

合格者の受験番号は、一般入学試験（前期募集）の合格発表と同時に、令和5年2月17日（金）午前10時に大分県立工科短期大学校本館入口に掲示します。

また、本校ホームページ <https://www.oita-it.ac.jp/> に掲載します。

7 入学手続

(1) 入学誓約書の提出

合格者には、合格通知書に同封し送付する入学誓約書を提出していただきます。

(2) 入学誓約書提出期限

令和4年10月31日（月）（当日消印有効）

(3) 入学手続書類

入学手続書類は、令和5年2月17日（金）に発送予定です。

(4) 入学手続期限

郵送又は持参により、令和5年3月10日（金）（当日消印有効）までに手続を完了してください。

なお、詳しくは、入学手続書類のうち「入学手続について」を参照してください。

8 その他

推薦入学試験（前期募集）で不合格の場合は、推薦入学試験（後期募集）及び一般入学試験（前期募集及び後期募集）に出願することができます。

Ⅱ 推薦入学試験（後期募集）

1 系及び募集人員

| 系 | コース名 | 募集人員 | |
|---------------------|--------------|------------------|------|
| 機 械 シ ス テ ム 系 | デジタルエンジニアコース | 高等学校長推薦 事業主推薦 | 3名程度 |
| | 金型エンジニアコース | | |
| 電 気 ・ 電 子 シ ス テ ム 系 | 電子情報エンジニアコース | 高等学校長推薦 事業主推薦 | 3名程度 |
| | 電気制御エンジニアコース | | |
| 建 築 シ ス テ ム 系 | プランナーコース | 高等学校長推薦 事業主推薦 | 2名程度 |
| | 施工管理エンジニアコース | | |

2 出願資格

・高等学校長推薦

高等学校（中等教育学校の後期課程を含む）を令和5年3月に卒業見込みの者で
出身の高等学校長が推薦する者

・事業主推薦（県内在住者等）

次のいずれにも該当する者

ア 高等学校を卒業した者又はこれと同等以上の学力を有すると認められる者

イ 大分県内の事業所に1年以上勤務する者

若しくは令和5年3月末までに1年以上勤務することとなる者

又は大分県に1年以上在住する者で大分県外の事業所に1年以上勤務する者

若しくは令和5年3月末までに1年以上勤務することとなる者

ウ 令和5年4月1日現在で満19歳以上の者

3 推薦条件及び推薦優先枠

・高等学校長推薦

(1) 推薦条件

次のいずれにも該当する者

ア 高等学校長が入学後の学業について十分成果が期待できると認め、責任をもって推薦する者

イ 本校への入学を専ら志願し、合格した場合には必ず入学する者

(2) 推薦優先枠

大分県内の高等学校卒業見込み者に対しては、7割程度の優先枠を設ける。

・事業主推薦（県内在住者等）

(1) 推薦条件

次のいずれにも該当する者

ア 事業主が入学後の学業について十分成果が期待できると認め、責任をもって推薦する者

イ 本校への入学を専ら志願し、合格した場合には必ず入学する者

(2) 推薦枠

事業主からの推薦枠は若干名とする。

4 出願手続

(1) 出願期間 令和4年11月7日(月)から令和4年11月18日(金)まで

① 直接持参し提出する場合

窓口受付時間は、土曜日、日曜日及び祝日を除く午前9時から午後4時までとします。

② 郵送の場合

令和4年11月18日(金)までの消印有効です。

(2) 出願方法

高等学校長又は事業主は、出願者全員の出願書類を取りまとめた上で、一括して提出してください。

出願書類は、本校所定の封筒を使用し、郵送の場合は、必ず簡易書留速達としてください。

(3) 出願先

〒871-0006 大分県中津市東浜407-27

大分県立工科短期大学校 事務室 学生支援班

(4) 出願書類

| | |
|----------|--|
| 入学願書・受験票 | <ul style="list-style-type: none">・本校所定の用紙に必要な事項をもれなく記入し、入学考査料(18,000円)に相当する大分県収入証紙及びカラー写真2枚を所定欄に貼付してください。・県外在住者等で大分県収入証紙の購入が困難な者は、郵便普通為替を同封してください。・カラー写真は、出願前3か月以内に撮影したもので、上半身、無帽、正面、背景のない横3.0cm縦4.0cmのもの(裏面に氏名を明記)を、所定欄にはがれないように全面のり付けして貼ってください。 |
| 推薦書 | ・本校所定の様式により推薦者が作成し、封印したもの |
| 調査書 | ・出身高等学校長が作成し、封印したもの |
| 受験票送付用封筒 | <ul style="list-style-type: none">・本校所定の封筒に出願者の住所、氏名及び郵便番号を記入し、664円分切手(速達料、簡易書留料を含む)を貼ってください。※受験票送付用封筒には、出願者が確実に受験票を受け取ることができる住所を記入してください。 |

(5) 受験票の交付

受験票は入学願書受理後、出願者あて簡易書留速達により郵送します。

もし、出願後5日経っても受験票が到着しない場合は、学生支援班(TEL 0979-23-5500)に確認してください。

(6) 出願上の注意事項

- 入学願書の提出後は、志望系の変更を認めません。
- 第2志望の系がある場合は、入学願書の「志望系」の欄に記入してください。ただし、第2志望の系に合格した場合は、以降の入学試験には出願できません。
- 提出された書類及び入学考査料は、理由のいかんを問わず返還しません。
- 応募に伴い提出された個人情報については、入学者選抜を目的として使用するものであり、それ以外に使用することはありません。また、取得した個人情報については「大分県個人情報保護条例」に基づき当校において管理します。

5 入学試験

(1) 試験期日

令和4年11月30日(水) 集合時刻12時30分

(2) 試験会場

大分県立工科短期大学校

大分県中津市東浜407-27 TEL 0979-23-5500

(3) 試験科目

数学 (中学までの数学、数学Ⅰ)

面接 個人面接

(4) 試験時間割

| 区 分 | 時 間 |
|--------|-------------|
| 注意事項説明 | 12:30~12:40 |
| 数 学 | 12:40~13:40 |
| 面 接 | 14:00~17:00 |

(5) 注意事項

- 受験票、筆記用具を持参してください。
- 計算機能付きの筆記用具等は使用できません。
- 携帯電話の試験場内での使用はできませんので、電源を切って入室してください。なお、携帯電話の電源を切らずに入室し、試験時間中に着信音やアラームが鳴った場合は不正行為とみなし、それ以後の受験ができなくなる場合があります。
- 試験実施中に机の上に置くことのできる物は、受験票、筆記用具に限ります。
- 数学試験開始後30分以上遅刻した者は、受験することができません。
- 面接順は、試験当日に発表します。面接終了後、各自帰宅してください。

(6) 選考方法

数学、面接の結果及び提出された出願書類を総合して判定し、合格者を決定します。

6 合格発表

(1) 合格通知

合格者には、高等学校長又は事業主を通じて合格通知を行うこととします。合格通知書は、令和4年12月7日(水)に発送します。

第2志望の系に合格した者にも、高等学校長又は事業主を通じて合格通知を行うこととし、合格通知書を令和4年12月7日(水)に発送します

また、合否にかかわらず高等学校長又は事業主あて結果を通知します。電話による合否の問合せには一切応じませんので、注意してください。

(2) 合格発表方法

合格者の受験番号は、一般入学試験(前期募集)の合格発表と同時に、令和5年2月17日(金)午前10時に大分県立工科短期大学校本館入口に掲示します。

また、本校ホームページ <https://www.oita-it.ac.jp/> に掲載します。

7 入学手続

(1) 入学誓約書の提出

合格者には、合格通知書に同封し発送する入学誓約書を提出していただきます。

(2) 入学誓約書提出期限

令和4年12月19日（月）（当日消印有効）

(3) 入学手続書類

入学手続書類は令和5年2月17日（金）に発送予定です。

(4) 入学手続期限

郵送又は持参により、令和5年3月10日（金）（当日消印有効）までに手続を完了してください。

なお、詳しくは、入学手続書類のうち「入学手続について」を参照してください。

8 その他

推薦入学試験（後期募集）で不合格の場合は、一般入学試験（前期募集及び後期募集）に出願することができます。

一般入学試験

Ⅲ 一般入学試験（前期募集）

1 系及び募集人員

| 系 | コース名 | 募集人員 |
|---------------------|--------------|-------|
| 機 械 シ ス テ ム 系 | デジタルエンジニアコース | 15名程度 |
| | 金型エンジニアコース | |
| 電 気 ・ 電 子 シ ス テ ム 系 | 電子情報エンジニアコース | 15名程度 |
| | 電気制御エンジニアコース | |
| 建 築 シ ス テ ム 系 | プランナーコース | 10名程度 |
| | 施工管理エンジニアコース | |

2 出願資格

次のいずれかに該当する者

ア 高等学校（中等教育学校の後期課程を含む）を卒業した者又は令和5年3月卒業見込みの者

イ 高等学校を卒業した者と同等以上の学力を有すると認められる者かつ令和5年4月1日現在で満18歳以上の者

3 出願手続

(1) 出願期間 令和5年1月6日（金）から令和5年1月30日（月）まで

① 直接持参し提出する場合

窓口受付時間は、土曜日、日曜日及び祝日を除く午前9時から午後4時までとします。

② 郵送の場合

令和5年1月30日（月）までの消印有効です。

(2) 出願方法

出願書類は、本校所定の封筒を使用し、郵送の場合は、必ず簡易書留速達としてください。

ただし、推薦入学試験出願時に、本校所定の封筒を使用済みの場合は、市販の角形2号の封筒を使用し「入学願書在中」と朱記した上で、必ず簡易書留速達としてください。

(3) 出願先

〒871-0006 大分県中津市東浜407-27

大分県立工科短期大学校 事務室 学生支援班

(4) 出願書類

| | |
|------------------------------|---|
| 入学願書・受験票 | <ul style="list-style-type: none"> ・本校所定の用紙に必要事項をもれなく記入し、入学考査料（18,000円）に相当する大分県収入証紙及びカラー写真2枚を所定欄に貼付してください。 ・県外在住者等で大分県収入証紙の購入が困難な者は、郵便普通為替を同封してください。 ・カラー写真は、出願前3か月以内に撮影したもので、上半身、無帽、正面、背景のない横3.0cm縦4.0cmのもの（裏面に氏名を明記）を、所定欄にはがれないように全面的り付けして貼ってください。 |
| 調 査 書*1 または エントリーシート*2 | <ul style="list-style-type: none"> ・出身高等学校長が作成し、封印したもの （高等学校卒業程度認定試験（旧大学入学資格検定）合格者にあつては、合格成績証明書（免除科目がある場合は併せて当該学校の成績証明書）） *1:学校の事情等により調査書の提出が困難な場合は、本校にお問合せください。 *2:既卒者および社会人経験者は、エントリーシートにて申し込み可能です（書式ファイルをホームページよりダウンロード可）。 |

| | |
|----------|--|
| 受験票送付用封筒 | <p>・本校所定の封筒に出願者の住所、氏名及び郵便番号を記入し、664円分切手（速達料、簡易書留料を含む）を貼ってください。</p> <p>ただし、推薦入学試験出願時に、本校所定の封筒を使用済みの場合は、市販の長形3号の封筒を使用し664円分切手（速達料、簡易書留料を含む）を貼ってください。</p> <p>※受験票送付用封筒には、出願者が確実に受験票を受け取ることができる住所を記入してください。</p> |
|----------|--|

(5) 受験票の交付

受験票は入学願書受理後、出願者あて簡易書留速達により郵送します。

もし、出願後5日経っても受験票が到着しない場合は、学生支援班（TEL 0979-23-5500）に確認してください。

(6) 出願上の注意事項

- 入学願書の提出後は、志望系の変更を認めません。
- 第2志望の系がある場合は、入学願書の「志望系」の欄に記入してください。
- 試験に合格し、入学手続完了後は、後期募集の入学試験には出願できません。
- 提出された書類及び入学考査料は、理由のいかんを問わず返還しません。
- 応募に伴い提出された個人情報については、入学者選抜を目的として使用するものであり、それ以外に使用することはありません。また、取得した個人情報については「大分県個人情報保護条例」に基づき当校において管理します。

4 入学試験

(1) 試験期日

令和5年2月8日（水） 集合時刻12時00分

(2) 試験会場

出願時に下記のいずれかの希望する試験会場を入学願書の「希望受験会場」の欄に明記してください。ただし、一方の会場に希望者が集中した場合には、希望どおりの会場とならない場合がありますので、出願者は郵送された受験票に記されている会場名を必ず確認し、その会場で受験してください。

○中津会場：大分県立工科短期大学校

大分県中津市東浜407-27

○大分会場：J:COMホルトホール大分 4階

大分市金池南一丁目5番1号

※問い合わせ先 TEL 0979-23-5500（大分県立工科短期大学校）

(3) 試験科目

数学（中学までの数学、数学Ⅰ）

面接 個人面接

(4) 試験時間割

| 区 分 | 時 間 |
|--------|-------------|
| 注意事項説明 | 12:00～12:10 |
| 数 学 | 12:10～13:10 |
| 面 接 | 13:30～17:00 |

(5) 注意事項

- 受験票、筆記用具を持参してください。
- 計算機能付きの筆記用具等は使用できません。
- 携帯電話の試験場内での使用はできませんので、電源を切って入室してください。なお、携帯電話の電源を切らずに入室し、試験時間中に着信音やアラームが鳴った場合は不正行為とみなし、それ以後の受験ができなくなる場合があります。
- 試験実施中に机の上に置くことのできる物は、受験票、筆記用具に限ります。
- 数学試験開始後30分以上遅刻した者は、受験することができません。
- 面接順は、試験当日に発表します。面接終了後、各自帰宅してください。

(6) 選考方法

数学、面接の結果及び提出された出願書類を総合して判定し、合格者を決定します。

5 合格発表

(1) 合格発表日時

令和5年2月17日（金）午前10時

(2) 合格発表方法

合格者の受験番号を大分県立工科短期大学校本館入口に掲示するとともに、合格者には合格通知書を発送します。

また、本校ホームページ <https://www.oita-it.ac.jp/> に掲載します。電話による合否の問合せには一切応じませんので、注意してください。

6 入学手続

(1) 入学手続書類

入学手続書類は、令和5年2月17日（金）に発送予定です。

(2) 入学手続期限

郵送又は持参により、令和5年3月10日（金）（当日消印有効）までに手続を完了してください。

なお、詳しくは、入学手続書類のうち「入学手続について」を参照してください。

7 繰上合格

一般入学試験（前期募集）においては、一般入学試験（後期募集）の出願期間終了後、繰上合格を行う場合があります。

ただし、第2志望の系に合格した方は繰上合格の対象となりません。

Ⅳ 一般入学試験（後期募集）

1 系及び募集人員

| 系 | コース名 | 募集人員 |
|---------------------|--------------|------|
| 機 械 シ ス テ ム 系 | デジタルエンジニアコース | 若干名 |
| | 金型エンジニアコース | |
| 電 気 ・ 電 子 シ ス テ ム 系 | 電子情報エンジニアコース | 若干名 |
| | 電気制御エンジニアコース | |
| 建 築 シ ス テ ム 系 | プランナーコース | 若干名 |
| | 施工管理エンジニアコース | |

2 出願資格

次のいずれかに該当する者

- ア 高等学校（中等教育学校の後期課程を含む）を卒業した者又は令和5年3月卒業見込みの者
- イ 高等学校を卒業した者と同等以上の学力を有すると認められる者かつ令和5年4月1日現在で満18歳以上の者

3 出願手続

(1) 出願期間 令和5年2月24日（金）から令和5年3月13日（月）まで

① 直接持参し提出する場合

窓口受付時間は、土曜日、日曜日及び祝日を除く午前9時から午後4時までとします。

② 郵送の場合

令和5年3月13日（月）まで（必着）

(2) 出願方法

出願書類は、本校所定の封筒を使用し、郵送の場合は、必ず簡易書留速達としてください。

ただし、推薦入学試験出願時又は一般入学試験（前期募集）において、本校所定の封筒を使用済みの場合は、市販の角形2号の封筒を使用し「入学願書在中」と朱記した上で、必ず簡易書留速達としてください。

(3) 出願先

〒871-0006 大分県中津市東浜407-27

大分県立工科短期大学校 事務室 学生支援班

(4) 出願書類

| | |
|----------|---|
| 入学願書・受験票 | <ul style="list-style-type: none"> ・本校所定の用紙に必要事項をもれなく記入し、入学考査料（18,000円）に相当する大分県収入証紙及びカラー写真2枚を所定欄に貼付してください。 ・県外在住者等で大分県収入証紙の購入が困難な者は、郵便普通為替を同封してください。 ・カラー写真は、出願前3か月以内に撮影したもので、上半身、無帽、正面、背景のない横3.0cm縦4.0cmのもの（裏面に氏名を明記）を、所定欄にはがれないように全面のり付けして貼ってください。 |
|----------|---|

| | |
|-------------------------------------|---|
| <p>調査書*1 または エントリーシート*2</p> | <p>・出身高等学校長が作成し、封印したもの (高等学校卒業程度認定試験(旧大学入学資格検定)合格者にあつては、合格成績証明書(免除科目がある場合は併せて当該学校の成績証明書))</p> <p>*1:学校の事情等により調査書の提出が困難な場合は、本校にお問合せください。 *2:既卒者および社会人経験者は、エントリーシートにて申し込み可能です(書式ファイルをホームページよりダウンロード可)。</p> |
| <p>受験票送付用封筒</p> | <p>・本校所定の封筒に出願者の住所、氏名及び郵便番号を記入し、664円分切手(速達料、簡易書留料を含む)を貼ってください。 ただし、推薦入学試験又は一般入学試験(前期募集)出願時に、本校所定の封筒を使用済みの場合は、市販の長形3号の封筒を使用し664円分切手(速達料、簡易書留料を含む)を貼ってください。</p> <p>※受験票送付用封筒には、出願者が確実に受験票を受け取ることができる住所を記入してください。</p> |

(5) 受験票の交付

受験票は入学願書受理後、出願者あて簡易書留速達により郵送します。

もし、出願後5日経っても受験票が到着しない場合は、学生支援班(TEL 0979-23-5500)に確認してください。

(6) 出願上の注意事項

- 入学願書の提出後は、志望系の変更を認めません。
- 第2志望の系がある場合は、入学願書の「志望系」の欄に記入してください。
- 提出された書類及び入学考査料は、理由のいかんを問わず返還しません。
- 応募に伴い提出された個人情報については、入学者選抜を目的として使用するものであり、それ以外に使用することはありません。また、取得した個人情報については「大分県個人情報保護条例」に基づき当校において管理します。

4 入学試験

(1) 試験期日

令和5年3月17日(金) 集合時刻12時00分

(2) 試験会場

大分県立工科短期大学校

大分県中津市東浜407-27 TEL 0979-23-5500

(3) 試験科目

数学 (中学までの数学、数学I)

面接 個人面接

(4) 試験時間割

| 区 分 | 時 間 |
|--------|-------------|
| 注意事項説明 | 12:00~12:10 |
| 数 学 | 12:10~13:10 |
| 面 接 | 13:30~17:00 |

(5) 注意事項

- 受験票、筆記用具を持参してください。
- 計算機能付きの筆記用具等は使用できません。
- 携帯電話の試験場内での使用はできませんので、電源を切って入室してください。なお、携帯電話の電源を切らずに入室し、試験時間中に着信音やアラームが鳴った場合は不正行為とみなし、それ以後の受験ができなくなる場合があります。
- 試験実施中に机の上に置くことのできる物は、受験票、筆記用具に限ります。
- 数学試験開始後30分以上遅刻した者は、受験することができません。
- 面接順は、試験当日に発表します。面接終了後、各自帰宅してください。

(6) 選考方法

数学、面接の結果及び提出された出願書類を総合して判定し、合格者を決定します。

5 合格発表

(1) 合格発表日時

令和5年3月20日（月）午前11時

(2) 合格発表方法

合格者の受験番号を大分県立工科短期大学校本館入口に掲示するとともに、合格者には合格通知書を発送します。

また、本校ホームページ <https://www.oita-it.ac.jp/> に掲載します。電話による合否の問合せには一切応じませんので、注意してください。

6 入学手続

令和5年3月20日（月）から令和5年3月23日（木）の午前9時から午後5時までの間（ただし、3月20日は合格発表以降）、大分県立工科短期大学校で受け付けます。

なお、詳しくは受験の際に配布する「合格後の手続について」を参照してください。

入学試験結果の開示について

大分県個人情報保護条例に基づき、入学試験結果について次のとおり口頭による開示請求を行うことができます。

1 受付期間

合格発表の日（推薦入学試験においては合格通知の日）から起算して、1か月間です。
時間は午前9時から午後4時までです。
土曜日、日曜日及び祝日は受付を行いません。

2 受付場所

大分県立工科短期大学校 事務室 学生支援班

3 開示内容

受験生本人の総合得点及び系別順位を閲覧で開示します。
閲覧ですので、コピーはできません。

4 請求方法

請求できるのは、原則として受験生本人です。
本人が請求する場合は、本人であることを確認しますので、受験票、運転免許証、旅券のいずれかを提示して、開示請求の旨を伝えてください。
電話、はがき等による請求はできません。

提出書類一覧表

以下の提出書類に偽証、詐称が発覚した場合には、入学が取り消されます。

| 必要書類等 | | 入学願書 | 推薦書 | 調査書* | 受験票送付用封筒 |
|-------|------|--------------------|------------------------|-----------------|------------|
| 注意事項 | | 大分県収入証紙、写真2枚を貼付のこと | 推薦者(高等学校長等)が作成し、封印したもの | 学校長等が作成し、封印したもの | 664円分の切手貼付 |
| 推薦入試 | 前期募集 | ○ 「推薦前期」用 | ○ | ○ | ○ |
| | 後期募集 | ○ 「推薦後期」用 | ○ | ○ | ○ |
| 一般入試 | 前期募集 | ○ 「一般前期」用 | 不要 | ○ | ○ |
| | 後期募集 | ○ 「一般後期」用 | 不要 | ○ | ○ |

*既卒者および社会人経験者は、エントリーシートにて申し込み可能です。

とじ込み書類等一覧

- 入学願書（推薦前期）
- 入学願書（推薦後期）
- 入学願書（一般前期）
- 入学願書（一般後期）
- 推薦書
- 受験票送付用封筒
- 出願用封筒

学費等一覧表

年度により変更することがあります。

(令和4年4月1日現在)

| 内 訳 | 金 額 |
|-------|-------------------------------|
| 入 学 料 | 102,000円 (県内生)・169,200円 (県外生) |
| 授 業 料 | 年額 390,000円 |

授業料の納入は2期に分けて分納となります。

| | |
|-----------------|-----------|
| 寄 宿 料 (学生寮費) | 月額 9,500円 |
|-----------------|-----------|

寄宿料は、学生寮入居者に限ります。

学生寮は1学年10室程度(入寮希望者多数の場合は選考になります。)

また、寄宿料とは別に、共益費(月額3,500円)が必要となります。

なお、電気・水道・ガス料金・食事等は各自負担となります。

授業料等の減免について

生活保護家庭の学生など、特に経済的に就学困難な学生を対象とした授業料等減免制度があります。

技能者育成資金融資制度について

技能者育成資金融資制度は、優れた技能者を育成するための一助として、成績が優秀であるにもかかわらず、経済的に就学困難な学生を対象とした融資制度です。

(令和4年4月1日現在)

融資上限額

自宅通学 1年当たり 600,000円+入学金

自宅外通学 1年当たり 690,000円+入学金

融資金融機関

全国の労働金庫(年利2%)

試験会場案内図

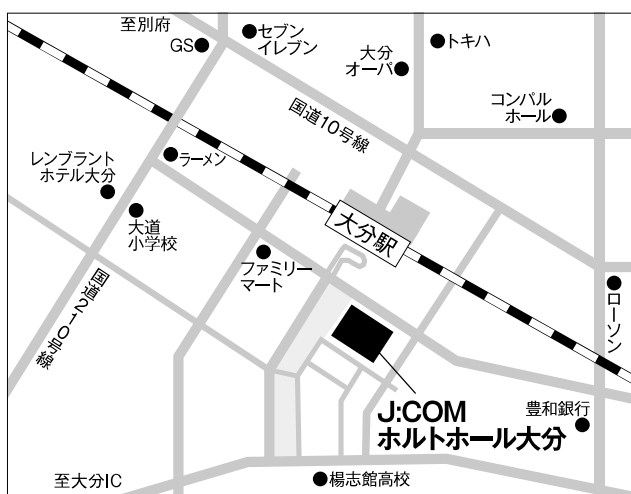


大分県立工科短期大学校

大分県中津市東浜407-27

TEL0979-23-5500

日豊本線中津駅下車 タクシー約7分



大分会場 ※一般入学試験(前期募集)のみ J:COMホルトホール大分 4階

大分市金池南一丁目5番1号

日豊本線大分駅下車 徒歩約2分

受験上の注意

- 1 試験会場の定められた席に着席し、机上に受験票を提示してください。
- 2 数学試験開始後30分以上遅刻した者は、受験することができません。
ただし、公共交通機関の遅延など不可抗力により遅れる場合には、御連絡ください。
- 3 数学試験開始後30分間及び試験終了予定時刻前10分間は退室することができません。
- 4 試験中は、許可された物以外を机の上に置くことはできません。
- 5 面接日は、試験当日に発表されます。面接を終了した者から帰宅することができます。

試験会場：大分県立工科短期大学校 集合時間：12時30分

試験時間割

| 区 | 分 | 時 | 間 |
|---------|-----|-----------|-------------|
| 注 意 事 項 | 説 明 | 1 2 : 3 0 | ~ 1 2 : 4 0 |
| 数 | 学 | 1 2 : 4 0 | ~ 1 3 : 4 0 |
| 面 | 接 | 1 4 : 0 0 | ~ 1 7 : 0 0 |

受験上の注意

- 1 試験会場の定められた席に着席し、机上に受験票を提示してください。
- 2 数学試験開始後30分以上遅刻した者は、受験することができません。
ただし、公共交通機関の遅延など不可抗力により遅れる場合には、御連絡ください。
- 3 数学試験開始後30分間及び試験終了予定時刻前10分間は退室することができません。
- 4 試験中は、許可された物以外を机の上に置くことはできません。
- 5 面接日は、試験当日に発表されます。面接を終了した者から帰宅することができます。

試験会場：大分県立工科短期大学校 集合時間：12時30分

試験時間割

| 区 | 分 | 時 | 間 |
|---------|-----|-----------|-------------|
| 注 意 事 項 | 説 明 | 1 2 : 3 0 | ~ 1 2 : 4 0 |
| 数 | 学 | 1 2 : 4 0 | ~ 1 3 : 4 0 |
| 面 | 接 | 1 4 : 0 0 | ~ 1 7 : 0 0 |

受験上の注意

- 1 試験会場の定められた席に着席し、机の上に受験票を提示してください。
- 2 数学試験開始後30分以上遅刻した者は、受験することができません。
ただし、公共交通機関の遅延など不可抗力により遅れる場合には、御連絡ください。
- 3 数学試験開始後30分間及び試験終了予定時刻前10分間は退室することができません。
- 4 試験中は、許可された物以外を机の上に置くことはできません。
- 5 面接順は、試験当日に発表します。面接を終了した者から帰宅することができます。

試験会場：中津会場 大分県立工科短期大学校 集合時間：12時00分
大分会場 J-COMホルトホール大分4階 集合時間：12時00分

試験時間割

| 区 | 分 | 時 | 間 |
|---|---|---|---|
| 注 | 意 | 事 | 項 |
| 数 | | 学 | |
| 面 | | 接 | |

受験上の注意

- 1 試験会場の定められた席に着席し、机の上に受験票を提示してください。
- 2 数学試験開始後30分以上遅刻した者は、受験することができません。
ただし、公共交通機関の遅延など不可抗力により遅れる場合には、御連絡ください。
- 3 数学試験開始後30分間及び試験終了予定時刻前10分間は退室することができません。
- 4 試験中は、許可された物以外を机の上に置くことはできません。
- 5 面接日は、試験当日に発表します。面接を終了した者から帰宅することができます。

試験会場：大分県立工科短期大学校 集合時間：12時00分

試験時間割

| 区 | 分 | 時 | 間 |
|-------------|---|-----------------------|---|
| 注 意 事 項 説 明 | | 1 2 : 0 0 ~ 1 2 : 1 0 | |
| 数 | 学 | 1 2 : 1 0 ~ 1 3 : 1 0 | |
| 面 | 接 | 1 3 : 3 0 ~ 1 7 : 0 0 | |

推薦書

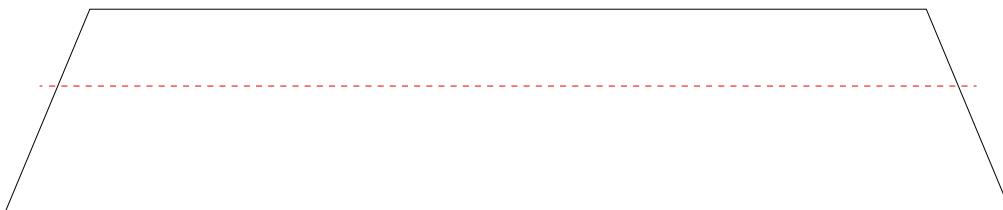
年 月 日

| | |
|--------------------------------------|--------------------------------|
| 大分県立工科短期大学校長 殿 | |
| 所在地 | |
| 高校名（事業所名） | |
| 校長名（事業主名） | 印 |
| 下記の者は、大分県立工科短期大学校志願者として適格と認め推薦します。 | |
| 記 | |
| ふりがな 出願者氏名 | |
| 志望系 <small>(第1志望系のみを○で囲む)</small> | 機械システム系 ・ 電気・電子システム系 ・ 建築システム系 |
| 推薦理由 | |

- 以下は、事業主推薦者のみ記入してください。
○事業所内において、本校からの連絡に対応できる者の氏名を連絡責任者欄に記入してください。
合否その他本校からの連絡は、全て連絡責任者あて行います。

| | | |
|-------|-------|-------------|
| 志願者 | 就業年月日 | 年 月 日 |
| | 担当職種 | |
| 連絡責任者 | 氏名 | 職名 |
| | TEL | — — FAX — — |

本校ホームページ (<https://www.oita-it.ac.jp/>) に掲載の書式による作成でも結構です。



速 達

□□□□□□□□

664円分の
切手を貼付
すること



殿

※「殿」の文字を消さないでください。

簡 易
書 留

受験票在中

〒871-0006 大分県中津市東浜407-27

大分県立工科短期大学校

TEL 0979-23-5500

速 達

簡易書留速
達料を含む
切手を貼付
のこと

8 7 1 0 0 0 6

大分県中津市東浜 407-27

大分県立工科短期大学校 行

入学願書在中

簡易書留

〒
住所

氏名



大分県立工科短期大学校

OITA INSTITUTE OF TECHNOLOGY

■入試に関する問い合わせ先

〒871-0006

大分県中津市東浜407-27

大分県立工科短期大学校 学生支援班

TEL 0979-23-5500(代表)

URL <https://www.oita-it.ac.jp/>