

### 第 3 章 予 防

#### 1 危険物規制等

##### (1) 危険物施設の数

平成 25 年 3 月 31 日現在の県下の危険物施設の総数（設置許可施設数）は、5,004 施設（対前年度比 88 施設減）となっている。（図 3-1）

##### (2) 危険物施設の規模別構成

平成 25 年 3 月 31 日現在における県下の危険物施設総数に占める規模別（貯蔵最大数量又は取扱最大数量によるもの）の施設数は、危険物施設の危険性の度合いを端的に表している指定数量の倍数でみると指定数量の 50 倍以下の危険物施設が全体の約 7 割を占めている。（図 3-2）

##### (3) 危険物施設における事故

平成 24 年中の県下の危険物施設における事故発生件数は、12 件（対前年度比 3 件増）となっており、その内訳は、火災 3 件、流出 8 件、その他 1 件となっている。

また、発生原因については、施行不良、維持管理不十分、監視不十分、腐食等劣化、操作確認不十分、設計不良と多岐に渡っている。

##### (4) 危険物取扱者試験

平成 24 年中の県下の危険物取扱者試験の受験者数は 6,361 人、合格者数は 2,422 人で合格率は 38.1%となっている。

この状況を試験の種類別にみると、受験者数で乙種第 4 類が全体の約 61.7%を占めており、合格者数でも全体の約 47.2%を占めているが、合格率は乙種第 1 類と第 3 類が 65.1%と最も高くなっている。（表 3-1）

##### (5) 危険物取扱者保安講習

危険物施設において危険物の取扱い作業に従事する危険物取扱者は、原則 3 年以内に、危険物の取扱作業の保安に関する講習を受けなければならないこととされている。

平成 24 年中は、県下で 2,301 人が受講している。

表 3-1 危険物取扱者試験実施状況

試験の種類	甲種	乙種						丙種	計
		第 1 類	第 2 類	第 3 類	第 4 類	第 5 類	第 6 類		
受験者数 (人)	323	272	267	335	3,927	345	348	544	6,361
合格者数 (人)	81	177	168	218	1,144	203	221	210	2,422
合格率 (%)	25.1	65.1	62.9	65.1	29.1	58.8	63.5	38.6	38.1

図 3-1 危険物施設数（平成 25 年 3 月 31 日現在）

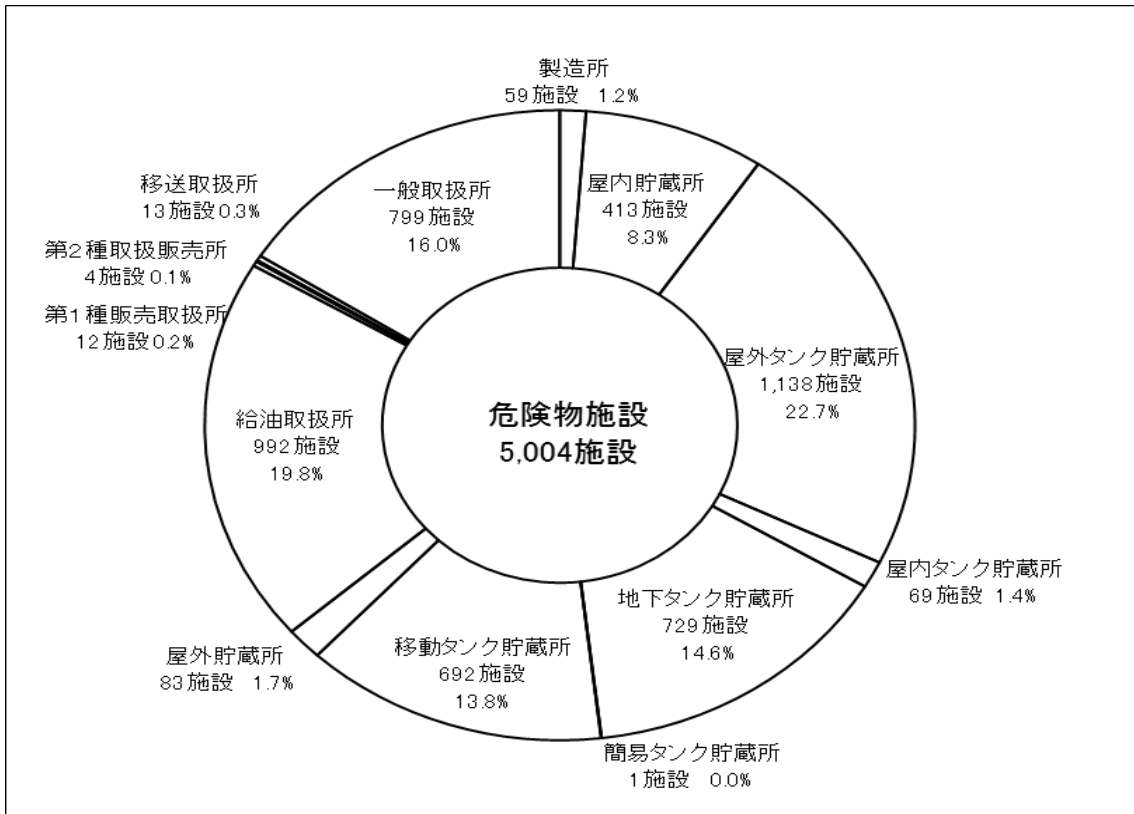
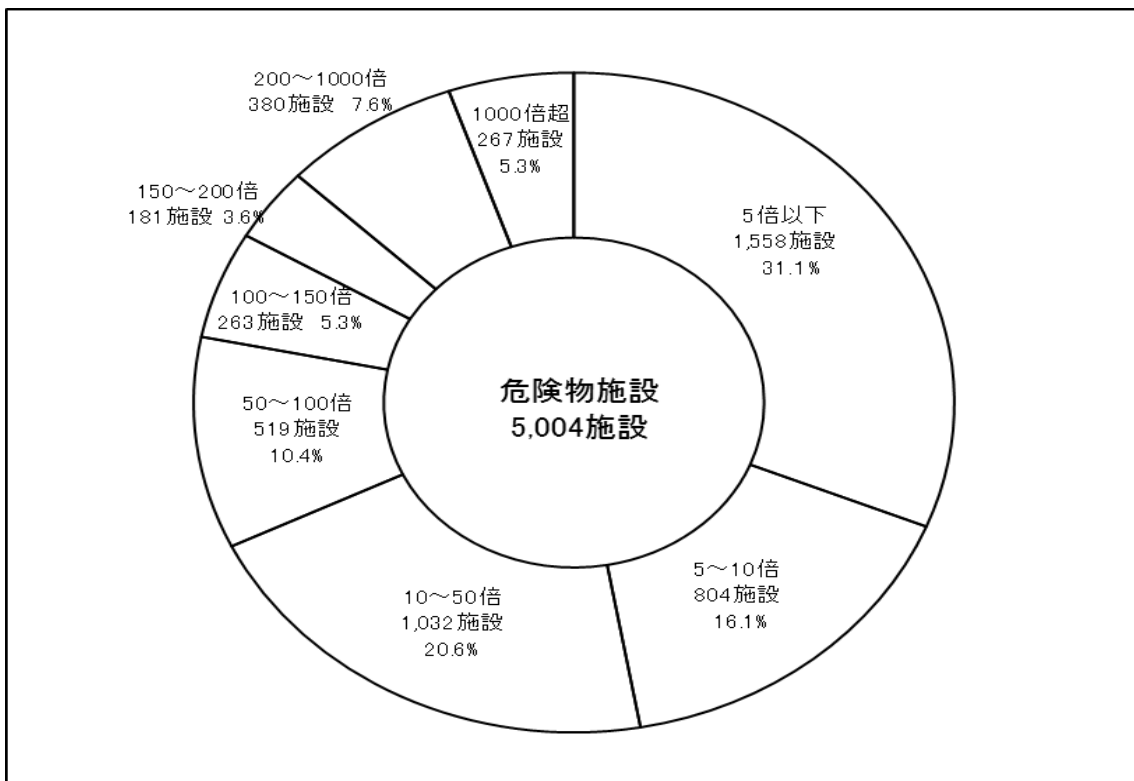


図 3-2 危険物施設の規模別構成比（平成 25 年 3 月 31 日現在）



## 危険物施設統計表

表 3-2 消防本部別危険物施設数(設置許可施設数)(平成 25 年 3 月 31 日現在)

表 3-3 消防本部別危険物施設数(完成検査済証交付施設数)  
(平成 25 年 3 月 31 日現在)

表 3-4 類別危険物施設数(設置許可施設数)(平成 25 年 3 月 31 日現在)

表 3-5 類別危険物施設数(完成検査済証交付施設数)  
(平成 25 年 3 月 31 日現在)

表 3-6 製造所等に対する立入検査の状況(平成 24 年度中)

表3-2 消防本部別危険物施設数（設置許可施設数）（平成25年3月31日現在）

消防本部名	合 計		貯 蔵 所										取 扱 所				
	製 造 所	小 計	屋 内 貯 蔵 所	屋 外 タ ン ク 貯 蔵 所	貯 準 特 定 屋 外 タ ン ク 貯 蔵 所	貯 特 定 屋 外 タ ン ク 貯 蔵 所	屋 内 タ ン ク 貯 蔵 所	地 下 タ ン ク 貯 蔵 所	簡 易 タ ン ク 貯 蔵 所	移 動 タ ン ク 貯 蔵 所	屋 外 貯 蔵 所	小 計	給 油 取 扱 所	第 一 種 販 売 取 扱 者	第 二 種 販 売 取 扱 所	移 送 取 扱 所	一 般 取 扱 所
大 分 市	55	1,489	203	673	42	165	39	197	0	349	28	669	304	4	2	11	348
別 府 市	0	99	7	9	0	0	7	67	0	9	0	72	48	0	0	0	24
中 津 市	1	150	32	42	0	0	3	45	0	24	4	110	65	0	0	0	45
佐 伯 市	1	216	34	62	5	1	6	64	0	45	5	163	95	3	0	0	65
臼 杵 市	0	120	18	28	0	0	1	49	0	16	8	67	41	1	2	0	23
津 久 見 市	0	74	11	30	6	6	4	9	0	18	2	62	32	0	0	1	29
竹 田 市	0	61	1	9	0	0	0	31	0	17	3	45	30	1	0	0	14
豊 後 高 田 市	0	63	9	21	0	0	1	20	0	11	1	53	32	1	0	0	20
宇 佐 市	0	121	15	39	0	0	1	29	0	27	10	108	61	0	0	0	47
豊 後 大 野 市	1	142	7	84	0	0	0	23	1	25	2	67	44	0	0	0	23
由 布 市	0	88	7	12	0	0	1	55	0	9	4	49	33	0	0	0	16
国 東 市	0	112	25	25	3	0	1	23	0	33	5	60	46	0	0	1	13
日 田 玖 珠 広 域 消 防 組 合	0	231	21	52	1	0	4	80	0	64	10	202	119	2	0	0	81
杵 築 速 見 消 防 組 合	1	159	23	52	0	0	1	37	0	45	1	93	42	0	0	0	51
合 計	59	3,125	413	1,138	57	172	69	729	1	692	83	1,820	992	12	4	13	799

表3-3 消防本部別危険物施設数（完成検査済証交付施設数）（平成25年3月31日現在）

消防本部名	製造所	貯蔵所										取扱所						
		小計	屋内貯蔵所	屋外タンク貯蔵所	貯蔵所 貯蔵タンク	貯蔵所 貯蔵タンク	貯蔵所 貯蔵タンク	屋内タンク貯蔵所	地下タンク貯蔵所	簡易タンク貯蔵所	移動タンク貯蔵所	屋外貯蔵所	小計	給油取扱所	第一種販売取扱者	第二種販売取扱所	移送取扱所	一般取扱所
大分市	54	1,479	199	672	42	37	144	38	196	0	346	28	665	303	4	2	11	345
別府市	0	99	7	9	0	0	0	7	67	0	9	0	72	48	0	0	0	24
中津市	1	149	32	42	0	0	0	3	44	0	24	4	109	65	0	0	0	44
佐伯市	1	214	33	62	5	5	1	6	63	0	45	5	163	95	3	0	0	65
臼杵市	0	120	18	28	0	0	0	1	49	0	16	8	67	41	1	2	0	23
津久見市	0	74	11	30	6	6	6	4	9	0	18	2	62	32	0	0	1	29
竹田市	0	61	1	9	0	0	0	0	31	0	17	3	45	30	1	0	0	14
豊後高田市	0	62	8	21	0	0	0	1	20	0	11	1	53	32	1	0	0	20
宇佐市	0	118	15	39	0	0	0	1	29	0	27	7	105	60	0	0	0	45
豊後大野市	1	142	7	84	0	0	0	0	23	1	25	2	67	44	0	0	0	23
由布市	0	88	7	12	0	0	0	1	55	0	9	4	49	33	0	0	0	16
国東市	0	112	25	25	3	2	0	1	23	0	33	5	60	46	0	0	1	13
日田 消防組合	0	230	21	51	1	1	0	4	80	0	64	10	200	118	2	0	0	80
杵築速見消防組合	1	153	22	48	0	0	0	1	37	0	44	1	93	42	0	0	0	51
合計	58	3,101	406	1,132	57	51	151	68	726	1	688	80	1,810	989	12	4	13	792
合計		4,969																

表3-4 類別危険物施設数（設置許可施設数）（平成25年3月31日現在）

	合 計		製 造 所							貯 蔵 所					取 扱 所				
	単	独	小	屋 内 貯 蔵 所	屋 外 タ ン ク 貯 蔵 所	準 特 定 屋 外 タ ン ク 貯 蔵 所	特 定 屋 外 タ ン ク 貯 蔵 所	屋 内 タ ン ク 貯 蔵 所	地 下 タ ン ク 貯 蔵 所	簡 易 タ ン ク 貯 蔵 所	移 動 タ ン ク 貯 蔵 所	屋 外 貯 蔵 所	小 計	給 油 取 扱 所	第 一 種 販 売 取 扱 者	第 二 種 販 売 取 扱 所	移 送 取 扱 所	一 般 取 扱 所	
第1類	13	0	10	10	0	0	0	0	0	0	0	0	3	0	0	0	0	3	
第2類	15	0	11	4	2	0	0	0	2	0	2	1	4	0	0	0	0	4	
第3類	15	0	12	3	7	0	0	0	0	0	2	0	3	0	0	0	0	3	
第4類	4,810	41	3,005	353	1,106	57	172	69	727	1	667	82	1,764	992	11	4	13	744	
第5類	51	0	43	14	13	0	0	0	0	0	16	0	8	0	0	0	0	8	
第6類	15	0	15	0	10	0	0	0	0	0	5	0	0	0	0	0	0	0	
混 在	85	18	29	29	0	0	0	0	0	0	0	0	38	0	1	0	0	37	
総 計	5,004	59	3,125	413	1,138	57	172	69	729	1	692	83	1,820	992	12	4	13	799	

注意： 単独とは類を同じくする危険物のみを貯蔵し又は取り扱っている製造所等をいい、混在とは類を異にする危険物のみを貯蔵し又は取り扱っている製造所等をいう。

表3-5 類別危険物施設数（完成検査済証交付施設数）（平成25年3月31日現在）

	合 計		製 造 所		貯 蔵 所										取 扱 所								
	第 1 類	第 2 類	第 3 類	第 4 類	第 5 類	第 6 類	混 在	小 計	屋 内 貯 蔵 所	屋 外 タ ン ク 貯 蔵 所	雑 所 貯 蔵 所	特 定 屋 外 タ ン ク 貯 蔵 所	屋 内 タ ン ク 貯 蔵 所	地 下 タ ン ク 貯 蔵 所	簡 易 タ ン ク 貯 蔵 所	移 動 タ ン ク 貯 蔵 所	屋 外 貯 蔵 所	小 計	給 油 取 扱 所	第 一 種 販 売 取 扱 者	第 二 種 販 売 取 扱 所	移 送 取 扱 所	一 般 取 扱 所
単	13	15	14	4,776	51	15	84	0	10	0	0	0	0	0	0	0	0	3	0	0	0	0	3
独	15	14	14	4,776	51	15	84	11	4	2	0	0	0	2	0	2	1	4	0	0	0	0	4
混	17	17	17	41	0	0	17	29	29	0	0	0	0	0	0	0	0	38	0	1	0	0	37
総 計	4,968	58	3,100	406	1,132	57	172	68	725	1	688	80	1,810	989	12	4	13	792					

注意： 単独とは類を同じくする危険物のみを貯蔵し又は取り扱っている危険物等をいい、混在とは類を異にする危険物のみを貯蔵し又は取り扱っている製造所等をいう。

表3-6 製造所等に対する立入検査の状況（平成24年度中）

消防本部名	合 計		製 造 所								貯 蔵 所								取 扱 所										
	検査施設数	延回数	小 計	屋内貯蔵所		屋外貯蔵所		貯蔵タンク		地下タンク		貯蔵タンク		移動タンク		屋外貯蔵所		小 計		給油取扱所		取扱者販売		取扱販売		移送取扱所		一般取扱所	
				検査施設数	延回数	検査施設数	延回数	検査施設数	延回数	検査施設数	延回数	検査施設数	延回数	検査施設数	延回数	検査施設数	延回数	検査施設数	延回数	検査施設数	延回数	検査施設数	延回数	検査施設数	延回数	検査施設数	延回数	検査施設数	延回数
大分市	1,307	1,307	749	129	435	19	19	64	64	0	0	81	81	21	21	507	228	228	2	2	2	2	10	10	265	265			
別府市	132	153	69	0	0	0	0	69	77	0	0	0	0	0	0	63	52	65	0	0	0	0	0	0	0	11	11		
津市	131	131	67	4	27	1	1	12	12	0	0	20	20	3	3	63	46	46	0	0	0	0	0	0	0	17	17		
佐伯市	378	378	214	33	62	6	6	63	63	0	0	45	45	5	5	163	95	95	3	3	0	0	0	0	65	65			
杵臼津	187	187	120	18	28	1	1	49	49	0	0	16	16	8	8	67	41	41	1	1	2	2	0	0	23	23			
久見市	79	79	18	4	0	0	0	6	6	0	0	5	5	3	3	61	49	49	0	0	0	0	0	0	12	12			
竹田市	57	65	27	1	5	0	0	2	2	0	0	16	24	3	3	30	30	30	0	0	0	0	0	0	0	0			
豊後高田市	47	52	23	2	9	0	0	5	7	0	0	6	6	1	1	24	14	19	1	1	0	0	0	0	9	13			
宇佐市	178	178	85	7	24	0	0	35	35	0	0	15	15	4	4	93	56	56	0	0	0	0	0	0	37	37			
豊後大野市	201	201	140	7	88	0	0	20	20	1	1	22	22	2	2	60	39	39	0	0	0	0	0	0	21	21			
由布市	45	89	29	0	1	3	2	21	44	0	0	6	10	0	0	16	11	23	0	0	0	0	0	0	5	7			
国東市	72	72	42	14	10	0	0	7	7	0	0	9	9	2	2	30	24	24	0	0	0	0	0	0	6	6			
日田玖珠広域消防組合	19	19	15	1	1	0	0	0	0	0	0	13	13	0	0	4	3	3	0	0	0	0	0	0	1	1			
杵築速見消防組合	26	26	3	0	0	0	0	0	0	0	0	3	3	0	0	23	14	14	0	0	0	0	0	0	9	9			
合 計	2,859	2,937	1,601	220	690	28	29	353	386	1	1	257	269	52	52	1,204	702	732	7	7	4	4	10	10	481	487			



## 2 防火対象物等

### (1) 防火対象物数

平成 25 年 3 月 31 日現在の県下の防火対象物の数は、43,489 件（対前年度比 1,109 減）となっている。（表 3-8）

### (2) 防火管理者

消防法では、多数の人を収容する防火対象物の管理権限者に対して、自主防火管理体制の中核となる防火管理者を選任し、消火、通報及び避難訓練の実施等を定めた防火管理に係る消防計画の作成等、防火管理上必要な業務を行わせることを義務づけている。

平成 25 年 3 月 31 日現在、法令により防火管理者を選任しなければならない防火対象物は、県下に 11,768 件あり、そのうち約 72.5%に当たる 8,530 件について防火管理者が選任され、その旨が消防本部に届け出されている。

また、防火管理者が自らの事業所等の適正な防火管理業務を遂行するために防火管理に係る消防計画を作成し、その旨を消防本部に届け出ている防火対象物は 7,857 件で全体の約 66.8%となっている。（表 3-9、3-10）

### (3) 立入検査

消防機関は、火災予防のために必要があるときは、消防法第 4 条の規定により防火対象物に立ち入って検査を行っている。

平成 24 年中に県下の消防本部が行った立入検査回数は、7,250 回となっている。（表 3-8）

### 3 消防用設備等

#### (1) 消防用設備等の設置の現況

消防法では、防火対象物の関係者は、当該防火対象物の用途、規模、構造及び収容人員に応じ、所用の消防用設備等を設置し、かつ、それを適正に維持しなければならないとされている。(表 3-11)

主な消防用設備等の設置状況をみると、平成 25 年 3 月 31 日現在、設置が必要な防火対象物のうち自動火災報知設備は 98.6%、スプリンクラー設備は 99.7%の防火対象物で設置されている。(表 3-12)

#### (2) 消防設備士試験

消防用設備等は、消防の用に供する機械器具等により性能の確保が図られているが、工事又は整備の段階において不備、欠陥があると、火災が発生した際に本来の機能を発揮することができなくなるため、一定の消防設備等の工事又は整備は、消防設備士に限って行うことができることとされている

平成 24 年中の県下の消防設備士試験の受験者は 466 人、合格者数は 127 人で合格率は 27.3%となっている。(表 3-7)

表 3-7 消防設備士試験実施状況

試験の種類	甲種						乙種							計
	特類	第1類	第2類	第3類	第4類	第5類	第1類	第2類	第3類	第4類	第5類	第6類	第7類	
受験者数(人)	5	65	13	13	91	11	8	2	2	39	5	178	33	466
合格者数(人)	1	10	4	5	15	2	1	0	0	11	1	60	17	127
合格率(%)	20.0	15.4	30.8	38.5	16.5	18.2	12.5	0.0	0.0	28.2	20.0	33.7	51.5	27.3

## 防火対象物統計表

表 3-8 防火対象物数、立入検査及び消防用設備等設置検査実施状況  
(平成 24 年中)

表 3-9 甲種防火対象物防火管理者選任状況等(平成 25 年 3 月 31 日現在)

表 3-10 乙種防火対象物防火管理者選任状況等(平成 25 年 3 月 31 日現在)

表 3-11 消防用設備等の点検報告等の実施状況(平成 24 年中)

表 3-12 自動火災報知設備及びスプリンクラー設備設置状況  
(平成 25 年 3 月 31 日現在)

表3-8 防火対象物数、立入検査及び消防用設備等設置検査実施状況（平成24年度中）

防火 対象物 の区分	用途、態様等	防火対象物数										消防法 第44条 第2号に 基づく 罰則の適用	消防用設備又は特殊消防用設備等設置検査 検査を要する対象物		検査済
		総数 (A+B+F)	地上5階 未満(地下 のみを除く) A	地上5階 以上 B	小計 (A+B)					立入検査	対象物数		対象物数		
					うち1階 C	うち2階 D	うち3階以下 E	地下のみ F	区分					対象物数	
1	イ 劇場、映画館	64	63	1	1	1	1	1	15	47	2	2			
		1,176	1,173	3	16	1	172	487	16	15					
2	ロ 公会堂又は集会場	2	2					0	1						
		155	148	7	3	59	142	4	4						
3	イ キャバレー等	3	3					0	1						
		20	19	1	1	11	18	1	1						
4	ロ 風俗営業等	103	102	1	2	16	62	0	0						
		1,100	1,058	42	37	281	442	11	9						
5	イ 待合、料理店等	2,040	2,029	11	23	685	1,149	36	34						
		1,243	1,094	148	132	789	773	25	22						
6	ロ 旅館、ホテル	11,203	9,572	1,631	88	821	5,240	40	39						
		1,037	967	70	58	364	741	33	31						
7	イ 病院、診療所等	601	587	14	15	598	515	59	59						
		973	967	6	19	392	628	42	41						
8	ロ 老人デイサービス等	277	277		2	102	192	4	4						
		1,909	1,860	49	47	205	1,524	40	34						
9	イ 小学校、中学校等	115	114	1	7	7	65	4	4						
		19	16	3	19	0	15								
10	ロ 図書館、博物館等	164	164		4	11	39	1	1						
		126	126		4	1	19								
11	イ 車両の停車場等	1,058	1,056	2	24	58	270	3	2						
		4,957	4,919	38	19	557	2,578	44	42						
12	ロ 工場又は作業場	6	4	2	6	2	4								
		507	497	10	4	86	214	2	2						
13	イ 自動車庫又は駐車場	8	8		8	0	6								
		3,595	3,591	3	7	312	1,431	13	12						
14	ロ 飛行機等の格納庫	5,030	4,854	175	208	584	2,094	34	31						
		3,741	3,287	454	147	899	2,379	41	38						
15	イ 複合用途防火対象物	2,196	1,920	276	30	201	1,142	3	2						
		0	0		2	0	11								
16	ロ 上記以外の複合用と防火対象物	0	0		11	0									
		0	0		11	0									
17	イ 地下街	55	55		1	20	8	1	1						
		6	6		6	2	6								
18	ロ 重要文化財、重要美術品等	0	0		0	0									
		0	0		0	0									
19	イ 延長50m以上のアーケード	0	0		0	0									
		0	0		0	0									
20	ロ 市町村長が指定する林野	0	0		0	0									
		43,489	40,538	2,948	899	7,250	22,232	459	430						
合計		43,489	40,538	2,948	899	7,250	22,232	459	430						

表3-9 甲種防火対象物防火管理者選任状況等（平成25年3月31日現在）

防火対象物の区分	管理種原が単一の対象物				管理種原が2以上に分かれている対象物				一部の消防計画 届出防火 対象物数 b												
	法第8条 該当防火 対象物数 (A+B)	防火管理者 届出済 対象物数 令第3条 第2項 適用	消防計画 届出済 対象物数 令第3条 第2項 適用	対象物数 A	防火管理者の選任が完全に実施されているもの 防火管理者が2人以上選任されているもの	消防計画		対象物数 E		届出防火管理者数											
						対象物数 B (B≥ C+D+E)	届出防火管理者数 令第3条 第3項 非該当			令第3条 第3項 非該当	令第3条 第3項 該当										
1	イ 劇場、映画館	34	25	25																	
	ロ 公会堂又は集会場	486	394	363																	
	イ キャバレー等	1	1	0																	
2	ロ 遊技場又はダンスホール	135	125	121	1	10	1														
	ハ 風俗営業等	0	0	0																	
	ニ カラオケボックス等	18	15	15																	
3	イ 待合、料理店等	67	49	29																	
	ロ 飲食店	415	281	263	8	6	2	1	1												
4		1,010	746	707	5	1	2	2	1	1											
5	イ 旅館、ホテル	642	547	523	1	1															
	ロ 寄宿舎、共同住宅等	1,499	959	903	1																
	イ 病院、診療所等	493	447	426																	
6	ロ 特別養護老人ホーム等	461	410	400																	
	ハ 老人デイサービス等	469	427	404																	
	ニ 幼稚園、盲学校等	159	132	129																	
7		486	460	443																	
	小学校、中学校等	45	34	33																	
8		45	34	33																	
	図書館、博物館等	10	2	2	2																
9	イ 特殊浴場	26	21	21																	
	ロ 一般浴場	6	4	4																	
10		6	4	4																	
	車両の停車場等	225	120	108																	
11		225	120	108																	
	神社、寺院、教会等	366	267	255																	
12	イ 工場又は作業場	366	267	255																	
	ロ 映画スタジオ等	4	4	4																	
13	イ 自動車庫又は駐車場	2	0	0																	
	ロ 飛行機等の格納庫	0	0	0																	
14		35	28	27																	
	倉庫	692	543	518																	
15		692	543	518	1	1															
	上記以外の事業場	1,648	1,023	904	239	174	18	41	9	87	7	3									
16	イ 複合用途防火対象物	304	231	221	1	1	2	4													
	ロ 上記以外の複合用途と防火対象物	0	0	0																	
16の2		0	0	0																	
	地下街																				
16の3																					
	準地下街																				
17		9	9	9																	
	重要文化財、重要美術品等																				
	高層建築物																				
	合計	9,747	7,304	6,857	2	2	23	57	11	97	7	6	6	0	0						

表3-10 乙種防火対象物防火管理者選任状況等（平成25年3月31日現在）

防火対象物の区分	用途、態様等	管理権原が単一の対象物				管理権原が2以上に分かれている対象物						一部の防火計画届出防火対象物数 <sup>b</sup>							
		法第8条 該当防火 対象物数 (A+B)	防火管理者 届出済 対象物数		消防計画 届出済 対象物数		対象物数 B (B≥ C+D+E)	防火管理者の選任が完全に実施されているもの		部分的に防火管理者の選任がなされているもの									
			対象物数 A	令第3条 第2項 適用	令第3条 第2項 適用	令第3条 第2項 適用		全管理権原 者が共同し て1人の防火 管理者を選 任している 対象物数C	対象物数 D	届出防火 管理者数	全体の消 防計画届 出済対象 物数		一部の消 防計画 届出防火 対象物数 a	届出防火 管理者数					
1	イ 劇場、映画館	8	8	5	2														
	ロ 公会堂又は集会場	564	564	200	184														
	イ キャバレー等	1	1	1	1														
2	ロ 遊技場又はダンスホール	6	6	2	2														
	ハ 風俗営業等	0	0	0	0														
	ニ カラオケボックス等	1	1	0	0														
3	イ 待合、料理店等	17	17	5	5														
	ロ 飲食店	391	385	205	192	6	4												
4	イ 百貨店、マクドナルド等	231	231	94	86														
	ロ 旅館、ホテル	65	63	33	32	2	1												
5	イ 寄宿舎、共同住宅等	52	52	22	21														
	ロ 病院、診療所等	16	16	13	13														
	イ 特別養護老人ホーム等	27	27	15	13														
6	ロ 老人デイサービス等	100	100	79	76														
	ハ 幼稚園、盲学校等	33	33	28	28														
7	イ 小学校、中学校等	4	4	4	4														
	ロ 図書館、博物館等	12	12	6	6														
8	イ 特殊浴場	0	0	0	0														
	ロ 一般浴場	22	21	13	12														
9	イ 車両の停車場等	1	1	0	0														
	ロ 神社、寺院、教会等	148	148	53	50														
10	イ 工場又は作業場	26	26	19	19														
	ロ 映画スタジオ等	0	0	0	0														
11	イ 自動車庫又は駐車場	1	1	1	1														
	ロ 飛行機等の格納庫	0	0	0	0														
12	イ 倉庫	3	3	2	1														
	ロ 上記以外の事業場	93	93	72	67														
13	イ 複合用途防火対象物	173	150	92	64	23	11												
	ロ 上記以外の複合用途と防火対象物	20	19	15	10	1													
14	イ 地下街	0	0	0	0														
	ロ 準地下街	0	0	0	0														
15	イ 重要文化財、重要美術品等	6	6	4	3														
	ロ 高層建築物																		
16	合計	2,021	1,988	983	892	33	16	0	0	0	0	0	4	0	3	0	0	0	0

表3-11 消防用設備等の点検報告等の実施状況（平成24年中）

防火 対象物 の区分	用途、態様等	点検を要する防火対象物					報告済防火対象物					点検指定対象物								
		総数 A [B+D] [A≥F]		1000㎡未満		1000㎡以上	1000㎡未満		1000㎡以上	1000㎡未満		1000㎡以上	1000㎡未満		1000㎡以上					
		B	C	D	E	F [G+I]	G	H	I	J	特定一 階段等	1000㎡以上 特定一 階段等	1000㎡未満 特定一 階段等	1000㎡以上 特定一 階段等	1000㎡未満 特定一 階段等	1000㎡未満で 1000㎡未満で 特定一 階段等				
1	イ	劇場、映画館	60		32		38				12		26		32		26			
	ロ	公会堂又は集会場	1,161		123		385				291		94		123		93			
	イ	キャバレー等	3		0		1				1		0		0		0			
2	ロ	遊技場又はダンスホール	154		92	4	102				30		72		92		72			
	ハ	風俗営業等	3		0		0				0		0		0		0			
	ニ	カラオケボックス等	20		6		12				6		6		6		6			
3	イ	待合、料理店等	97		9		14				9		5		9		5			
	ロ	飲食店	1,061		54	4	284				255		29		54		29			
4	ロ	百貨店、マーケット等	2,039		464	3	930				534		396		464		392			
5	イ	旅館、ホテル	1,232		296	33	586				343		243		296		243			
	ロ	寄宿舎、共同住宅等	11,557		2,343		3,571				2,348		1,223		2,233		1,170			
	イ	病院、診療所等	1,099		16	10	721				445		10		310		16			
6	ロ	特別養護老人ホーム等	625		260	6	476				250		1		260		5			
	ハ	老人デイサービス等	1,000		96	1	722				631		2		96		1			
	ニ	幼稚園、盲学校等	279		1	1	196				150		1		52		1			
7	小学校、中学校等		1,852		1,034		1,324				478		846		939		759			
8	図書館、博物館等		110		19		49				35		14		18		13			
9	イ	蒸気浴場、熱気浴場等	19		0		5				5		2		0		9			
	ロ	9項(イ)以外の公衆浴場	170		14		52				39		13		13		12			
10	車両の停車場等		48		6		7				5		2		6		2			
11	神社、寺院、教会等		842		51		112				76		36		43		30			
12	イ	工場又は作業場	4,816		1,160		1,271				681		590		1,000		522			
	ロ	映画スタジオ等	6		3		6				3		3		3		3			
13	イ	自動車車庫又は駐車場	509		106		201				115		86		101		81			
	ロ	飛行機等の格納庫	8		1		3				3		0		1		0			
14	倉庫		3,495		440		821				593		228		402		209			
15	上記以外の事業場		4,935		1,163		1,870				1,155		715		1,066		657			
16	イ	複合用途防火対象物	3,359		709	14	903				447		15		709		44			
	ロ	上記以外の複合用と防火対象物	1,935		401		492				239		253		394		250			
16の2	地下街		0		0		0				0		0		0		0			
16の3	準地下街		0		0		0				0		0		0		0			
17	重要文化財、重要美術品等		59		3		38				33		5		3		4			
18	延長50m以上のアーケード		6		3		2				0		2		2		2			
19	市町村長が指定する林野																			
20	総務省令で定める舟車																			
		合計	42,559	33,309	181	76	15,194	9,250	76	67	5,982	37	8,727	76	181	5,664	37	67		

表3-12 自動火災報知設備及びスプリンクラー設備設置状況（平成25年3月31日現在）

防火 対象物 の区分	用途、態様等	自動火災報知設備						スプリンクラー設備					
		対象物数 (A+B+C+D+E)	設置 A	うち 一部違反	特例			対象物数 (A+B+C+D+E)	設置 A	うち 一部違反	特例		
					32条適用 B	17条の2の 5等適用 C	17条の2の 5等適用 D				32条適用 B	17条の2の 5等適用 C	17条の2の 5等適用 D
1	イ 劇場、映画館	44	43	1	1		10	9		1			
	ロ 公会堂又は集会場	480	453	4	27		4	4					
	イ キャバレー等	1	1				0	0					
2	ロ 遊技場又はダンスホール	142	141		1		9	9					
	ハ 風俗営業等	1	0				0	0					
	ニ カラオケボックス等	21	20				0	0					
3	イ 待合、料理店等	66	64	3			0	0					
	ロ 飲食店	470	447	2	9		1	1					
4	百貨店、マーケット等	1,167	1,149	4	12		92	92					
5	イ 旅館、ホテル	818	807	11	4		24	24					1
	ロ 寄宿舎、共同住宅等	3,999	2,176		1,801	16	117	7					
	イ 病院、診療所等	766	757		7		95	93			2		
6	ロ 特別養護老人ホーム等	603	601	1			477	476					1
	ハ 老人デイサービス等	645	639		2		18	18					
ニ 幼稚園、盲学校等	214	211	2	3			0	0					
7	小学校、中学校等	1,532	1,514	1	2	15	1	1					
8	図書館、博物館等	58	56			2	0	0					
	イ 蒸気浴場、熱気浴場等	18	18				0	0					
9	ロ 9項(イ)以外の公衆浴場	29	29				0	0					
10	車両の停車場等	19	14		4	1	0	0					
11	神社、寺院、教会等	70	65			4	0	0					
	工場又は作業場	2,139	1,805	16	238	56	8	8					
12	ロ 映画スタジオ等	5	5				0	0					
13	イ 自動車庫又は駐車場	152	138		12		4	4					
	ロ 飛行機等の格納庫	20	6		3	11	0	0					
14	倉庫	992	866	5	100	14	2	2					
15	上記以外の事業場	1,372	1,165	3	193	13	4	3					
16	イ 複合用途防火対象物	1,798	1,448	9	249		151	149					2
	ロ 上記以外の複合用と防火対象物	486	426		52	3	4	3					
16の2	地下街	0	0				0	0					
16の3	準地下街	0	0				0	0					
17	重要文化財、重要美術品等	55	42		5		0	0					
18	延長50m以上のアーケード												
19	市町村長が指定する林野												
20	総務省令で定める舟車												
	合計	18,182	15,106	62	2,725	135	1,021	903	0	115	0	0	3
													1



## 第4章 消防組織

昭和23年3月の消防組織法の施行に伴い、県内では同年9月の別府市消防本部を皮切りに、大分市、中津市、臼杵市、津久見市等の各消防本部が発足し、昭和50年4月1日をもって、100%の消防常備化が図られた。その後、市町村合併等での組織改正を経て、平成25年4月1日現在では、14消防本部が設置されるに至っている。また、消防吏員は、1,554人が配置されている。

一方、消防団は、18市町村に27消防団が設置され、消防団員数は、15,557人となっている。

### 1 消防本部・吏員

#### (1) 消防本部・署所

平成25年4月1日現在、県内には14消防本部18消防署37出張所が設置されており、14消防本部のうち12消防本部が市単独であり（うち1消防本部が1村から消防事務委託を受けている）、その他2消防本部が消防一部事務組合となっている。

署所については、大分市に3署、日田玖珠広域消防組合に2署、杵築速見消防組合に2署が設置されているほかは、1消防本部1署の体制がとられており、各消防署のもとに37出張所が設置されている。

#### (2) 消防吏員

消防職員のうち、階級を有し、消防活動等に従事する消防吏員数は、平成25年4月1日現在、1,554人となっており、前年より2名増加している。また、消防吏員のうち女性消防吏員は14人（前年比1人増加）となっている。

消防吏員の平均年齢は、平成16年をピークに下がり、平成25年4月1日現在、36.8歳となっている。年齢構成をみると、50歳以上54歳以下が約8%、55歳以上59歳以下が約14%と全体の約22.5%を占める状況にあり、今後10年間で大量の職員が退職する見込みである（図4-1、図4-2）。

図4-1 消防吏員の人数及び平均年齢の推移

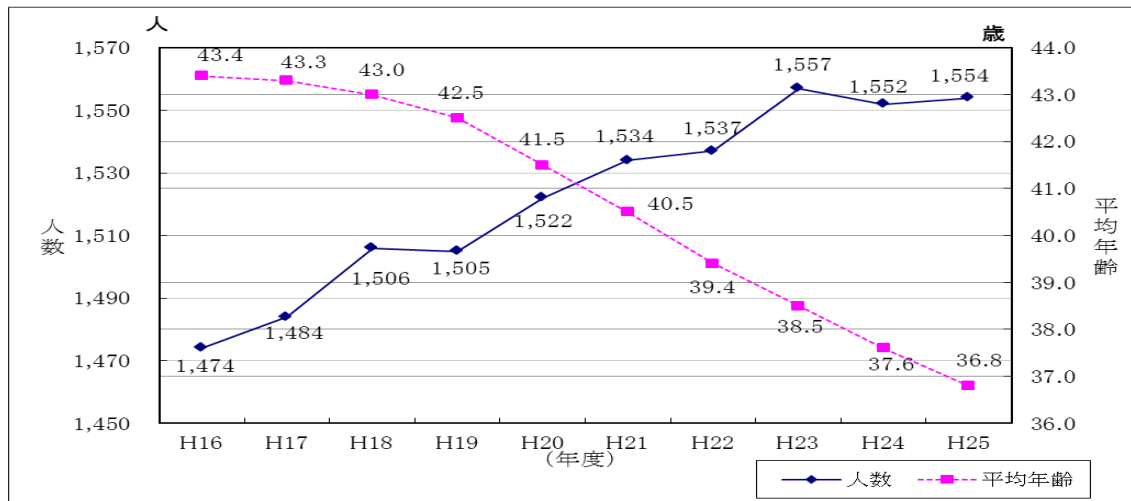
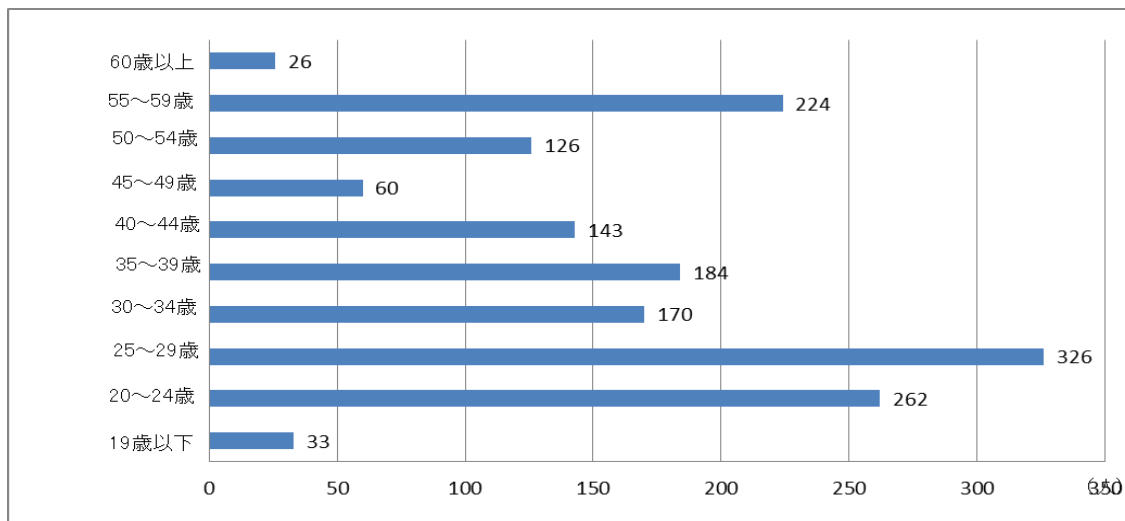


図 4-2 消防吏員の年齢構成



## 2 消防団・消防団員

### (1) 消防団

平成 25 年 4 月 1 日現在、県内には、27 消防団 429 分団が設置されており、そのうち 14 消防団では、女性消防団員が配置されている。

また、佐伯市及び臼杵市が連合制をとっており、その他の市町村は、1 団制となっている。

### (2) 消防団員

消防団員は平成 21 年度に前年度比 63 人増加したが、平成 25 年 4 月 1 日現在では、前年度から 205 人減少した 15,557 人となっている。一方、平均年齢は、上昇を続けており 41.3 歳となっている。(図 4-3)

図 4-3 消防団員の人数及び平均年齢の推移

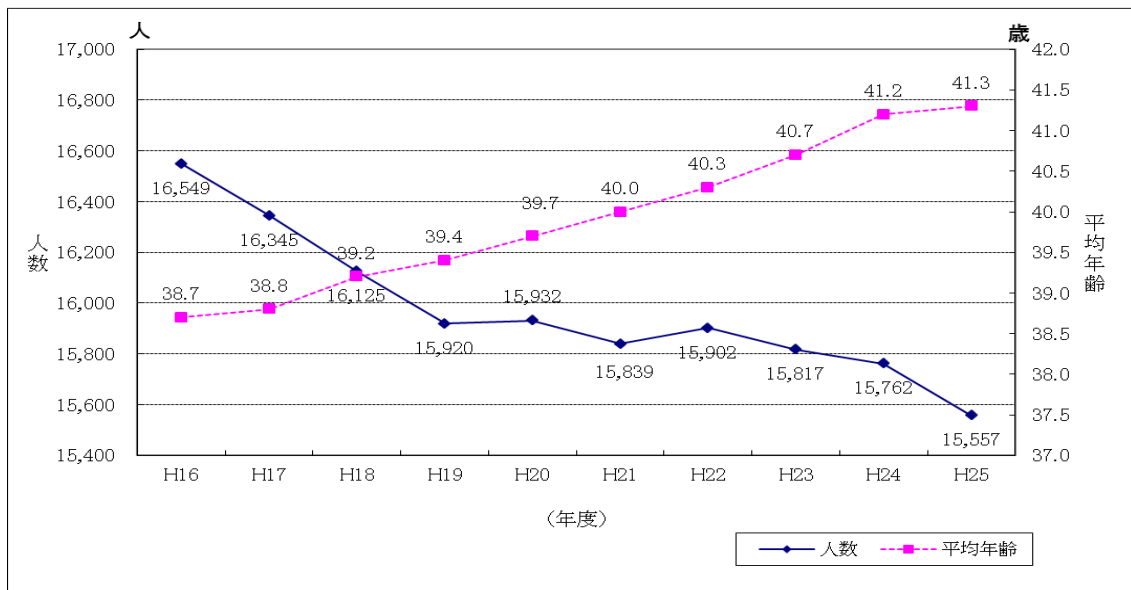
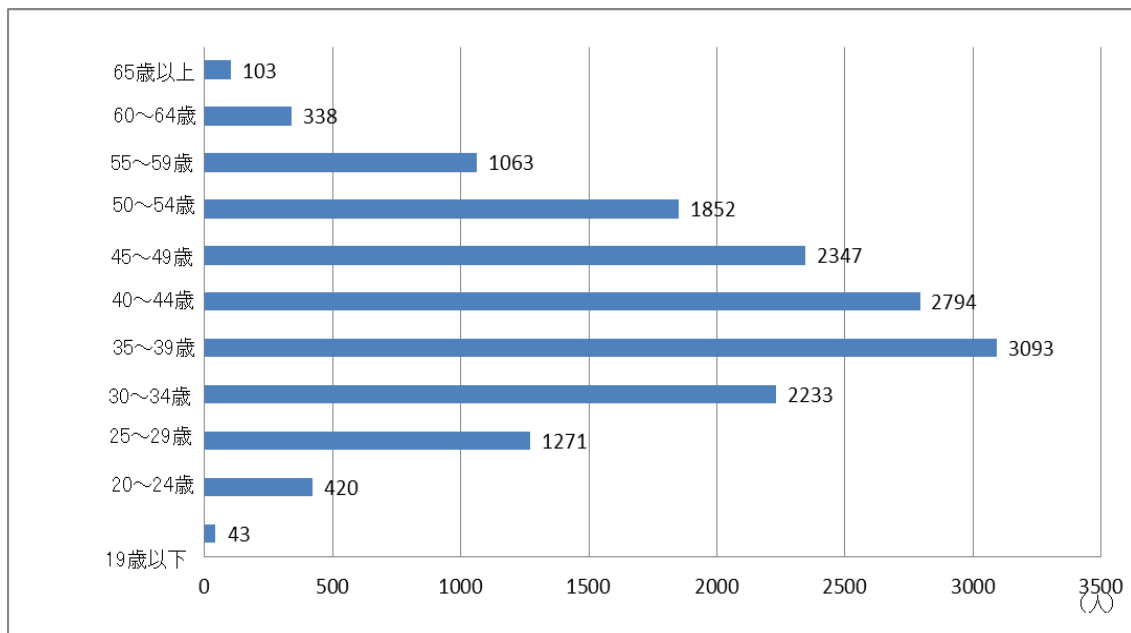


図 4-4 消防団員の年齢構成



## 消 防 組 織 統 計 表

表 4-1 消防ポンプ自動車等現有状況(消防本部・署)

表 4-2 消防ポンプ自動車等現有状況(消防団)

表 4-3 消防水利の現況

表 4-4 階級別消防吏員数

表 4-5 年齢別消防吏員数

表 4-6 在職年数別消防吏員数

表 4-7 消防職員の勤務体制及び適用給与表

表 4-8 消防機関の出動状況(消防本部)

表 4-9 階級別消防団員数

表 4-10 年齢別消防団員数

表 4-11 在職年数別消防団員数

表 4-12 消防団員の退職状況

表 4-13 消防団員の新任状況

表 4-14 消防団員の職業構成及び就業形態別の状況

表 4-15 階級別消防団員 1 人当たりの報酬・出動手当

表 4-16 消防団の出動状況

表 4-17 市町村消防費性質別歳出決算額(平成 21 年度決算額)

表 4-18 民間防火組織結成状況

表4-1 消防ポンプ自動車等現有状況（消防本部）

平成25年4月1日現在

消防本部名	種別	ポンプ自動車				ポンプ付自動車				はしご付消防自動車	消屈折はしご自動車付	大型高所放水車	泡原液搬送車		化学消防車		救急自動車	指揮車	救助工作車	林野火災工作車	電源・照明車	小型動力ポンプ積載車		広告車	資器材搬送車	破壊工作車	自動二輪車	水槽車	支援車	人員搬送車	その他の車両
		ポンプ通	ポンプ付	18m級	24m級	30m級	38m級	泡消火型	粉末消火型				ポンプ積載	小型動力積載																	
大分市消防局		17	16			1	3				1	1	1	1	1	3	1	15	4	3		1			2	3		3	1	1	12
別府市消防本部		6	4						2							1		5	2	1				1	1				1	6	
中津市消防本部		3	2				1									1		5	1	1					2	1			1	1	
佐伯市消防本部		5	2				1									1		6	1	1	1			2							
臼杵市消防本部		4														1		5	1	1			2	3	2					1	
久見市消防本部		2														1		3													
竹田市消防本部		3	1															3	1	1				1							
豊後高田市消防本部		2	1															3		1			1	1					1	3	
宇佐市消防本部		4	1				1									1		4	1	1				2						3	
豊後大野市消防本部		1	4															4	3	1			1	1						10	
由布市消防本部		1	3															4	1	1											
国東市消防本部		7														1		4	1	1			5	1					1	3	
日田玖珠広域消防組		6	1				1									1		8	2	2			6	2	1					4	
杵築速見消防組		3	2													1		3	2	1									1		
合計		64	37	0	0	0	5	3	2	1	1	12	0	72	20	16	1	1	7	8	0	18	9	0	3	5	1	6	43		

表4-2 消防ポンプ自動車等現有状況(消防団)

平成25年4月1日現在

種別 市町村名	自普通消防ポンプ車	自水槽付消防ポンプ車	指揮車	林野火災工作車	小型動力ポンプ			広報車	資器材搬送車	自動二輪車	人員搬送車	その他の車両
					積小型動力ポンプ車	い車両に積載してのもの	手引動力ポンプ					
大分市	10				174							
別府市	7		1		14			1				
中津市	14		1		62							
日田市	24		4		42	43						
佐伯市	1			13	124	39		1				1
臼杵市	7				31	26					1	
津久見市			1		22	20		1				
竹田市	5		1		44	1		1				
豊後高田市	3				55							1
杵築市	3				37	5		2	2			
宇佐市	2		1		46			1				
豊後大野市	8	2	6		67				1	3	1	
由布市	5		1		64				1			
国東市	2				51	38						
姫島村					7							
日出町	1		1		21							
九重町	6	2			20							
玖珠町	4	1	1		26	1		1				
合計	102	5	18	13	907	173	0	8	4	3	2	2
H24.4.1 合計	104	6	14	13	904	173	0	11	4	3	2	7

表4-3 消防水利の現況

区分 市町村名	計 (A) (B)+(C)+(F)	消火栓			防火水槽										井戸					その他					
		小計 (B)	公設	私設	小計(C)(D)+(E)			公設(D)			私設(E)				小計 (F)	公設	私設	小計	河川・ 溝等	海・ 湖	プ ー ル	池 壕 等	下 水 道	そ の 他	
					100m 以上	60m以上 100m未満	40m以上 60m未満	20m以上 40m未満	100m 以上	60m以上 100m未満	40m以上 60m未満	20m以上 40m未満	60m以上 100m未満	40m以上 60m未満											20m以上 40m未満
大分市	8,353	8,003	7,605	398	8	35	251	56	2	28	701	88	6	7	138	19	0	567	194	30	124	213	6		
別府市	1,986	1,655	1,616	39	16	5	250	60	8		209	40	8	5	41	20	0	206	82	47	34	11	32		
中津市	1,487	984	984				486	17			482	17			4	0	0	55	14		32	9			
日田市	1,873	1,377	1,377		14	26	389	67	14	26	386	24	14		3	43	0	144	98		46				
佐伯市	1,360	540	540		1	19	671	129	1	17	663	123	1	2	8	6	0	17					17		
臼杵市	737	353	353		8	16	321	39	1	16	318	38	7		3	1	0	28			28				
久見市	420	327	327		2	13	77	1	1	13	77	1	1			0	0	14			14				
田市	789	328	328			2	438	21		2	438	21				0	0	82	50		32				
豊後高田市	616	259	238	21		3	334	20		3	334	20				0	0	11			11				
杵築市	1,236	773	439	334		15	430	18		15	414	16			16	2	0	24			24				
宇佐市	892	340	340		4	25	472	39	1	22	412	27	3	3	60	12	12	134	67	2	44	19	2		
豊後大野市	2,350	1,506	753	753	1	1	733	109	1	1	733	109				0	0	179	141		19	19			
由布市	1,411	1,134	1,033	101	3	9	228	37	2	9	191	36	1		37	1	0	23	2		21				
国東市	879	270	270		31	46	514	18	3	22	487		28	24	27	18	0	353	224	24	24	81			
姫島村	50	43	43				7				7					0	0	6	5	1					
日出町	528	373	342	31	1	7	140	7	1	7	123	1			17	6	0	12			12				
九重町	297	215	194	21	1		64	17	1		61	8			3	9	0	8			8				
玖珠町	434	315	251	64			119				119					0	0	341	334		7				
合計	25,698	18,795	17,033	1,762	90	222	5,924	655	35	181	6,155	569	55	41	357	137	12	2,204	1,211	104	480	352	0	57	

平成25年4月1日現在

表4-4 階級別消防吏員数

平成25年4月1日現在

区分 消防本部名	計	消防 正監	消防監	消防 司令長	消防 司令	消防 司令補	消防 士長	消防 副士長	消防士
大分市消防局	471	1	4	12	93	105	112	57	87
別府市消防本部	140		1	7	22	13	22	28	47
中津市消防本部	92			1	5	11	25	14	36
佐伯市消防本部	121		1	3	22	24	25	13	33
臼杵市消防本部	65			1	9	5	19	15	16
津久見市消防本部	37			1	6	11	6	7	6
竹田市消防本部	61			1	11	5	12	13	19
豊後高田市 消防本部	46			1	9	11	9	4	12
宇佐市消防本部	90			1	6	24	26	9	24
豊後大野市 消防本部	84			1	16	14	19	16	18
由布市消防本部	63			1	15	12	1	8	26
国東市消防本部	86			1	12	19	19	14	21
日田玖珠広域消防 組合消防本部	108		1	4	7	22	11	9	54
杵築速見消防 組合消防本部	90			1	18	18	2	9	42
県計	1,554	1	7	36	251	294	308	216	441
H24.4.1 県計	1,552	1	8	35	262	321	282	196	447



表4-5 年齢別消防吏員数

平成25年4月1日現在

区分 消防本部名	吏員数	19歳 以下	20歳 ～ 24歳	25歳 ～ 29歳	30歳 ～ 34歳	35歳 ～ 39歳	40歳 ～ 44歳	45歳 ～ 49歳	50歳 ～ 54歳	55歳 ～ 59歳	60歳 以上	平均 年齢
大分市消防局	471	6	66	92	44	70	45	12	28	82	26	38.7
別府市消防本部	140	2	28	45	21	11	3	2	6	22	0	34.0
中津市消防本部	92	0	13	17	10	14	15	3	9	11	0	37.5
佐伯市消防本部	121	2	23	19	4	21	13	11	11	17	0	37.7
臼杵市消防本部	65	5	8	19	8	10	3	1	4	7	0	33.9
津久見市消防本部	37	1	4	9	2	10	4	2	1	4	0	36.1
竹田市消防本部	61	1	15	12	9	6	2	0	5	11	0	35.2
豊後高田市消防本部	46	0	6	6	5	10	8	2	5	4	0	37.8
宇佐市消防本部	90	0	17	10	14	12	11	8	10	8	0	37.4
豊後大野市消防本部	84	1	7	19	18	8	11	3	10	7	0	36.4
由布市消防本部	63	4	16	12	3	1	4	3	8	12	0	36.4
国東市消防本部	86	0	13	25	14	5	6	5	9	9	0	35.5
日田玖珠広域消防 組合消防本部	108	5	30	16	12	2	9	6	12	16	0	35.3
杵築速見消防 組合消防本部	90	6	16	25	6	4	9	2	8	14	0	35.2
県計	1,554	33	262	326	170	184	143	60	126	224	26	36.8
H24.4.1 県計	1,552	41	259	291	150	200	119	65	141	260	26	37.6

表4-6 在職年数別消防吏員数

平成25年4月1日現在

消防本部名	区分 吏員数	5年未満	5年以上 10年未満	10年以上 15年未満	15年以上 20年未満	20年以上 25年未満	25年以上 30年未満	30年以上
大分市消防局	471	128	83	49	39	54	14	104
別府市消防本部	140	49	35	21	5	0	4	26
中津市消防本部	92	19	18	5	5	17	7	21
佐伯市消防本部	121	37	13	0	13	19	11	28
臼杵市消防本部	65	18	18	7	5	3	4	10
津久見市消防本部	37	10	11	1	4	3	2	6
竹田市消防本部	61	16	16	6	6	2	0	15
豊後高田市消防本部	46	9	9	4	15	3	0	6
宇佐市消防本部	90	20	16	7	7	15	4	21
豊後大野市消防本部	84	22	19	7	7	11	1	17
由布市消防本部	63	26	8	4	3	2	2	18
国東市消防本部	86	21	25	7	2	11	5	15
日田玖珠広域消防 組合消防本部	108	42	17	6	3	6	5	29
杵築速見消防 組合消防本部	90	36	17	4	7	6	0	20
県計	1,554	453	305	128	121	103	69	336
H24.4.1 県計	1,552	421	206	119	188	103	69	477

表4-7 消防職員の勤務体制及び適用給与表

平成25年4月1日現在

消防本部名	種別	職員の内訳					職員数 合計	条例定 数	適用給与表	
		消防吏員数				その他 の職員			消防吏員数	
		毎日 勤務	2部制	3部制	その他 派遣等				行政職	公安職
大分市消防局		78	377	0	17	2	474		0	472
	うち女性	2	3	0	0	0	5	490	0	5
	うち再任用	7	19	0	0	0	26			
別府市消防本部		20	114	0	6	2	142	151	140	0
	うち女性	2	1	0	0	0	3		3	0
	うち再任用	0	0	0	0	0	0			
中津市消防本部		16	0	73	3	3	95	100	92	0
	うち女性	0	0	0	0	0	0		0	0
	うち再任用	0	0	0	0	0	0			
佐伯市消防本部		15	100	0	6	1	122	125	121	0
	うち女性	0	0	0	1	0	1		1	0
	うち再任用	0	0	0	0	0	0			
臼杵市消防本部		13	51	0	1	0	65	65	65	0
	うち女性	0	1	0	0	0	1		1	0
	うち再任用	0	0	0	0	0	0			
津久見市消防本部		9	28	0	0	0	37	43	37	0
	うち女性	0	0	0	0	0	0		0	0
	うち再任用	0	0	0	0	0	0			
竹田市消防本部		10	0	47	4	1	62	62	61	0
	うち女性	0	0	0	0	0	0		0	0
	うち再任用	0	0	0	0	0	0			
豊後高田市消防本部		6	0	39	0	3	48	50	45	0
	うち女性	0	0	0	0	0	0		0	0
	うち再任用	0	0	3	0	0	3			
宇佐市消防本部		15	0	75	0	1	91	98	90	0
	うち女性	0	0	1	0	0	1		1	0
	うち再任用	0	0	0	0	0	0			
豊後大野市消防本部		10	0	74	0	1	85	87	84	0
	うち女性	0	0	0	0	0	0		0	0
	うち再任用	0	0	0	0	0	0			
由布市消防本部		18	44	0	1	0	63	65	63	0
	うち女性	0	0	0	0	0	0		0	0
	うち再任用	0	0	0	0	0	0			
国東市消防本部		11	75	0	0	2	88	95	86	0
	うち女性	0	1	0	0	0	1		1	0
	うち再任用	0	0	0	0	0	0			
日田玖珠広域消防組合消防本部		11	89	0	8	3	111	120	108	0
	うち女性	0	0	0	2	0	2		2	0
	うち再任用	0	0	0	0	0	0			
杵築速見消防組合消防本部		18	64	0	8	0	90	105	90	0
	うち女性	0	0	0	0	0	0		0	0
	うち再任用	0	0	0	0	0	0			
県 計		250	942	308	54	19	1,573		1,082	472
	うち女性	4	6	1	3	0	14	1,656	9	5
	うち再任用	7	19	3	0	0	29			
H24.4.1 県計		249	944	309	50	17	1,569	1,656	1,082	470

表4-8 消防機関の出動状況（消防本部）

区分	合計		火災		風水害等の災害		演習・訓練等		救急業務		救助業務		広報・指導		警防調査		火災調査		特別警戒		捜索		予防査察		誤報等		その他			
	回数	延人数	回数	延人数	回数	延人数	回数	延人数	回数	延人数	回数	延人数	回数	延人数	回数	延人数	回数	延人数	回数	延人数	回数	延人数	回数	延人数	回数	延人数	回数	延人数		
消防本部名	回数	延人数	回数	延人数	回数	延人数	回数	延人数	回数	延人数	回数	延人数	回数	延人数	回数	延人数	回数	延人数	回数	延人数	回数	延人数	回数	延人数	回数	延人数	回数	延人数		
大分市消防局	29,655	100,148	123	2,256	0	0	2,801	13,800	15,929	47,787	146	2,238	3,217	12,068	2,264	8,652	160	800	0	0	0	0	0	0	4,615	9,230	338	3,069	62	248
別府市消防本部	11,489	35,877	35	775	16	71	1,010	3,180	6,034	18,102	45	439	484	1,552	997	3,235	24	66	81	268	0	0	0	0	680	1,548	8	164	2,075	6,477
中津市消防本部	4,783	14,977	39	433	39	150	11	267	3,686	10,533	50	346	148	667	104	312	41	174	0	0	0	2	118	575	1,395	48	416	40	166	
佐伯市消防本部	3,440	11,643	30	248	4	17	6	59	3,003	9,272	41	227	107	522	45	207	42	468	3	16	1	3	129	392	6	30	23	182		
臼杵市消防本部	2,684	8,241	9	209	4	11	62	466	2,053	6,154	33	188	229	492	67	74	13	42	2	7	2	41	124	248	21	74	65	235		
宇佐市消防本部	1,087	3,427	5	55	1	10	34	292	971	2,816	5	17	0	0	2	60	5	25	1	2	0	0	0	51	102	4	22	8	26	
豊後高田市消防本部	1,669	5,504	23	469	4	225	3	92	1,382	3,945	41	164	46	92	29	87	23	138	4	16	3	17	111	259	0	0	0	0		
宇佐市消防本部	1,622	5,068	8	65	1	4	6	40	1,362	4,096	16	57	6	18	65	158	9	55	3	10	5	35	133	504	8	26	0	0		
豊後大野市消防本部	3,258	10,722	22	243	37	120	22	414	2,799	8,397	42	246	121	532	30	71	20	100	0	0	0	10	93	67	134	35	120	53	252	
豊後大野市消防本部	2,794	8,859	45	396	8	49	5	22	2,067	6,076	40	327	103	381	185	744	12	96	3	9	5	105	312	624	1	4	8	26		
由布市消防本部	2,506	8,407	20	202	0	0	7	53	1,670	5,033	26	76	198	880	253	1,112	14	68	0	0	0	1	28	8	24	0	0	309	931	
国東市消防本部	3,061	10,811	25	158	3	19	24	381	1,397	3,985	23	141	287	1,486	1,018	3,704	3	14	3	14	1	7	48	143	0	0	229	759		
日田玖珠広域消防組合消防本部	4,872	15,007	43	435	36	161	55	281	3,966	11,747	81	535	175	304	186	608	43	253	11	28	9	31	155	332	30	46	82	246		
杵築速見消防組合消防本部	3,559	12,182	12	129	6	28	131	665	2,467	7,467	39	461	134	506	278	1,059	12	72	74	254	4	32	93	263	0	0	309	1,246		
合計	76,479	250,873	439	6,073	##	865	4,177	20,012	48,786	145,410	628	5,462	5,255	19,500	5,523	20,083	421	2,371	185	624	43	510	7,101	15,198	499	3,971	3,263	10,794		

平成24年中

表4-9 階級別消防団員数

平成25年4月1日現在

区分 市町村名	計	うち 女性	団長	副団長	分団長	副分団長	部長	班長	団員	条例定数	水防団員 兼務者
大分市	2,237	25	1	8	58	39	175	187	1769	2,400	0
別府市	429	41	1	2	19	36	70	71	230	500	429
中津市	1,195	0	1	16	91	73	73	219	722	1,481	1,195
日田市	1,082	13	1	15	51	51	55	196	713	1,218	1,082
佐伯市	1,902	16	9	24	64	66	94	349	1296	2,080	1,902
臼杵市	784	10	2	4	21	31	48	260	418	800	784
津久見市	429	10	1	2	6	6	31	152	231	480	0
竹田市	906	0	1	4	26	13	41	164	657	995	0
豊後高田市	625	0	1	4	11	11	57	171	370	633	625
杵築市	590	9	1	3	14	28	46	123	375	623	0
宇佐市	1,097	17	1	4	22	26	71	149	824	1,163	1,097
豊後大野市	1,264	23	1	7	55	38	59	257	847	1,321	1,264
由布市	772	7	1	3	18	14	59	222	455	805	772
国東市	975	0	1	5	17	0	42	40	870	984	0
姫島村	108	0	1	1	6	6	25	23	46	108	108
日出町	307	14	1	2	7	14	22	42	219	320	307
九重町	408	1	1	4	21	15	28	84	255	420	408
玖珠町	447	2	1	4	6	8	32	92	304	506	0
県計	15,557	188	27	112	513	475	1,028	2,801	10,601	16,837	9,973
H24.4.1 県計	15,762	188	27	127	526	480	1,033	2,796	10,773	16,844	9,912

表4-10 年齢別消防団員数

平成25年4月1日現在

区分 市町村名	団員数	19歳 以下	20歳 ～ 24歳	25歳 ～ 29歳	30歳 ～ 34歳	35歳 ～ 39歳	40歳 ～ 44歳	45歳 ～ 49歳	50歳 ～ 54歳	55歳 ～ 59歳	60歳 ～ 64歳	65歳 以上	平均 年齢
大 分 市	2,237	6	36	129	302	465	444	381	321	141	11	1	41.7
別 府 市	429	0	0	35	33	60	64	50	67	55	46	19	46.6
中 津 市	1,195	4	35	77	139	179	167	211	212	158	12	1	43.3
日 田 市	1,082	1	22	69	113	167	200	196	154	100	47	13	43.8
佐 伯 市	1,902	5	65	183	296	388	343	249	162	127	46	38	40.8
臼 杵 市	784	2	15	72	138	166	168	118	61	32	10	2	39.7
津 久 見 市	429	1	24	49	61	82	52	39	40	31	31	19	41.7
竹 田 市	906	1	29	118	138	183	147	129	111	42	8	0	39.7
豊後高田市	625	0	8	32	42	106	113	89	108	89	35	3	45.2
杵 築 市	590	0	8	39	82	100	99	91	93	62	14	2	43.1
宇 佐 市	1,097	3	26	71	128	168	214	170	176	119	22	0	43.0
豊後大野市	1,264	7	38	109	195	298	235	201	119	41	20	1	39.8
由 布 市	772	9	41	100	143	173	142	79	60	15	7	3	37.7
国 東 市	975	1	30	87	192	278	191	128	52	12	4	0	38.0
姫 島 村	108	0	0	5	23	32	19	19	9	1	0	0	39.6
日 出 町	307	1	9	21	44	60	60	52	31	16	13	0	41.4
九 重 町	408	1	25	49	92	85	57	59	31	4	5	0	37.5
玖 珠 町	447	1	9	26	72	103	79	86	45	18	7	1	40.9
県計	15,557	43	420	1,271	2,233	3,093	2,794	2,347	1,852	1,063	338	103	41.3
H24.4.1 県計	15,762	39	447	1,326	2,376	3,074	2,849	2,331	1,873	1,018	339	90	41.2

表4-11 在職年数別消防団員数

平成25年4月1日現在

区分 市町村名	団員数	5年未満	5年以上	10年以上	15年以上	20年以上	25年以上	30年以上
			10年未満	15年未満	20年未満	25年未満	30年未満	
大分市	2,237	510	538	439	320	216	147	67
別府市	429	117	72	60	48	53	39	40
中津市	1,195	288	192	151	184	152	146	82
日田市	1,082	186	188	181	170	153	116	88
佐伯市	1,902	434	405	365	253	220	123	102
臼杵市	784	174	159	174	116	92	37	32
津久見市	429	83	71	70	80	38	27	60
竹田市	906	217	172	174	138	112	62	31
豊後高田市	625	107	83	129	119	66	65	56
杵築市	590	122	133	104	96	60	50	25
宇佐市	1,097	229	201	239	162	136	76	54
豊後大野市	1,264	279	209	245	224	160	103	44
由布市	772	266	172	148	106	50	18	12
国東市	975	228	273	218	154	67	27	8
姫島村	108	12	18	23	29	24	2	0
日出町	307	64	74	48	53	39	20	9
九重町	408	93	83	88	65	48	22	9
玖珠町	447	71	99	99	94	41	29	14
県計	15,557	3,480	3,142	2,955	2,411	1,727	1,109	733
H24.4.1 県計	15,762	3,644	3,205	2,953	2,444	1,707	1,147	662

表4-12 消防団員の退職状況

平成24年度中

区分 市町村名	退職 団員数	退 職 事 由				在 職 年 数										
		自己 都合	定年等	傷	死		5年 未満	5年以上 10年未満	10年以上 15年未満	15年以上 20年未満	20年以上 25年未満	25年以上 30年未満	30年 以上			
					公務	その他								公務	その他	
大分市	110	109	0	0	1	0	0	1	0	17	28	14	10	15	13	13
別府市	32	32	0	0	0	0	0	0	0	4	7	6	3	4	3	5
中津市	88	54	32	0	2	0	0	2	0	5	6	6	9	13	19	30
日田市	66	65	0	0	1	0	0	1	0	8	6	7	8	8	7	22
佐伯市	119	117	0	0	2	0	0	2	0	23	15	16	18	16	15	16
臼杵市	48	48	0	0	0	0	0	0	0	4	7	5	5	13	6	8
津久見市	25	25	0	0	0	0	0	0	0	2	4	3	3	3	2	8
竹田市	45	44	0	0	1	0	0	1	0	6	4	7	7	6	7	8
豊後高田市	27	27	0	0	0	0	0	0	0	4	0	4	7	4	2	6
杵築市	27	26	0	0	1	0	0	1	0	1	6	3	5	6	3	3
宇佐市	85	63	22	0	0	0	0	0	0	5	6	6	13	14	15	26
豊後大野市	94	93	0	0	1	0	0	1	0	12	12	7	16	18	15	14
由布市	63	61	0	0	2	0	0	2	0	14	7	7	16	8	7	4
国東市	41	40	0	0	1	0	0	1	0	7	4	9	9	3	6	3
姫島村	14	13	1	0	0	0	0	0	0	0	0	1	3	8	1	1
日出町	16	16	0	0	0	0	0	0	0	1	1	2	3	5	2	2
九重町	31	31	0	0	0	0	0	0	0	2	3	5	8	3	5	5
玖珠町	22	21	0	0	1	0	0	1	0	3	4	3	3	3	2	4
県計	953	885	55	0	13	0	13	0	13	118	120	111	146	150	130	178
H23年度県計	816	759	44	0	13	0	13	0	13	132	123	106	154	115	91	95



表4-13 消防団員の新任状況

平成24年度中

区分 市町村名	新任 団員 数	21歳 未満	21歳 ～ 25歳	26歳 ～ 30歳	31歳 ～ 35歳	36歳 ～ 40歳	41歳 ～ 45歳	46歳 ～ 50歳	51歳 以上	41歳以上の 再入団員数 (再掲)
大 分 市	74	4	8	15	15	19	8	3	2	0
別 府 市	14	0	0	4	3	1	4	2	0	0
中 津 市	51	4	8	13	15	3	2	3	3	3
日 田 市	41	2	7	13	9	7	1	1	1	0
佐 伯 市	90	5	20	25	21	3	2	2	12	4
臼 杵 市	43	4	7	9	11	5	6	1	0	1
津 久 見 市	26	4	4	6	7	0	3	1	1	4
竹 田 市	49	2	8	9	6	3	2	0	19	16
豊 後 高 田 市	18	1	2	3	3	2	2	2	3	1
杵 築 市	26	1	5	3	8	3	2	1	3	1
宇 佐 市	58	2	6	14	16	11	4	2	3	2
豊 後 大 野 市	79	3	16	17	18	14	1	2	8	4
由 布 市	44	5	12	2	14	1	1	1	8	1
国 東 市	67	5	12	14	14	10	9	2	1	3
姫 島 村	7	0	1	4	2	0	0	0	0	0
日 出 町	13	0	4	3	5	1	0	0	0	0
九 重 町	20	2	9	4	3	1	1	0	0	0
玖 珠 町	21	2	4	8	4	3	0	0	0	0
県 計	741	46	133	166	174	87	48	23	64	40
H22年度中 県 計	662	36	127	150	138	93	51	25	42	44

表4-14 消防団員の職業構成及び就業形態別の状況

平成25年4月1日現在

区分 市町村名	団員数	職業構成					就業形態			
		公務員			日本郵政グループ	その他	被用者	自営業者	家族従業者	その他
		国家公務員	地方公務員	特殊法人等公務員に準ずる職員						
大分市	2,237	7	152	168	14	1896	1803	224	109	101
別府市	429	0	25	14	3	387	238	158	13	20
中津市	1,195	13	75	31	12	1064	888	183	71	53
日田市	1,082	4	89	51	1	937	751	114	145	72
佐伯市	1,902	11	295	29	8	1559	1393	173	160	176
臼杵市	784	1	103	37	8	635	596	77	81	30
津久見市	429	0	36	3	2	388	348	33	17	31
竹田市	906	9	147	26	9	715	645	117	113	31
豊後高田市	625	4	55	10	4	552	423	85	30	87
杵築市	590	1	61	37	1	490	413	95	23	59
宇佐市	1,097	1	86	21	6	983	860	110	74	53
豊後大野市	1,264	17	263	54	7	923	991	97	90	86
由布市	772	7	91	12	4	658	590	81	52	49
国東市	975	7	146	55	5	762	780	96	60	39
姫島村	108	0	30	0	2	76	82	9	17	0
日出町	307	0	49	17	3	238	256	22	11	18
九重町	408	0	31	24	1	352	279	68	49	12
玖珠町	447	2	49	0	0	396	185	9	24	229
県計	15,557	84	1,783	589	90	13,011	11,521	1,751	1,139	1,146
H24.4.1 県計	15,762	72	1,820	585	87	13,198	11,651	1,797	1,143	1,171

表4-15 階級別消防団員1人当たりの報酬・出動手当

平成25年4月1日現在 単位：円

区分 市町村名	報酬(年額)										出動手当(1回当たり)					月額、年額等で 支給(出動手当: 年間1人当たりの 額)
	団長	副団長	分団長	副分団長	部長	班長	団員	火災	風水害等	警戒	訓練	その他				
大分市	189,800	134,000	65,300	45,800	36,600	28,500	26,700	3,600	3,600	3,600	2,600	2,600				
別府市	165,000	107,000	79,000	56,000	43,000	36,000	34,000	3,500	2,500	2,500	2,500	2,500				
中津市	135,300	106,400	58,400	32,300	26,600	20,200	20,200						855			
日田市	155,000	102,200	71,100	38,000	32,100	27,600	25,300	2,000	2,000	2,000	2,000	2,000				
佐伯市	159,900	88,500	68,400	36,200	31,100	23,300	18,000	3,500	3,500	3,500	3,500	3,500				
臼杵市	116,000	77,500	57,000	29,000	26,000	20,000	17,000	1,800	1,800	1,800	—	1,800				
津久見市	120,000	77,500	60,000	29,000	26,000	20,000	17,000	1,000	1,000	1,000	1,000	—				
竹田市	115,000	81,000	50,000	31,000	27,000	23,000	21,000	1,600	1,600	1,600	1,800	—	9,600			
豊後高田市	104,600	68,100	49,400	30,900	26,300	18,900	17,500	1,500	1,500	1,500	1,500	1,500				
杵築市	125,000	88,000	60,000	37,000	34,000	25,000	23,000	2,000	2,000	2,000	2,000	2,000				
宇佐市	139,000	84,000	62,000	38,000	30,000	29,000	21,500	2,500	2,500	1,000	1,000	3,000				
豊後大野市	128,000	105,000	55,000	37,000	32,000	21,000	19,000	2,000	2,000	2,000	2,000	2,000				
由布市	98,000	71,000	62,000	40,000	25,000	16,000	15,000	—	2,000	2,000	2,000	2,000				
国東市	125,000	90,400	65,000	—	48,000	40,000	21,000	2,000	2,000	2,000	1,500	1,500				
姫島村	104,400	76,500	53,100	41,400	30,600	26,100	18,900	1,800	1,800	1,800	1,500	3,200				
日出町	115,000	83,000	60,000	37,000	34,000	25,000	23,000	1,800	1,800	1,800	2,500	1,800				
九重町	124,000	95,000	47,000	36,000	30,000	19,000	17,000	1,700	1,700	1,400	1,400	1,400				
玖珠町	124,000	95,000	47,000	36,000	30,000	19,000	17,000	1,700	1,700	1,700	1,400	2,000				
平均	130,167	90,561	59,428	37,094	31,572	24,311	20,672	2,125	2,059	1,953	1,888	2,187				
H24.4.1 平均	129,194	89,706	59,678	37,035	31,461	24,256	20,561	2,125	2,059	1,971	1,888	2,220				

表4-16 消防団の出動状況

平成24年中

市町村名	合計		火災		風水害等の災害		演習・訓練等		救急業務		救助業務		広報・指導		警防調査		火災調査		特別警戒		捜索		予防査察		誤報等		その他		
	回数	延人数	回数	延人数	回数	延人数	回数	延人数	回数	延人数	回数	延人数	回数	延人数	回数	延人数	回数	延人数	回数	延人数	回数	延人数	回数	延人数	回数	延人数	回数	延人数	
大分市	258	9,293	43	733	0	0	45	3,483	0	0	2	39	101	299	0	0	0	0	0	0	0	8	256	0	0	15	109	44	4,374
別府市	75	3,508	17	771	0	0	35	757	0	0	0	0	15	1,080	0	0	0	0	0	2	762	0	0	0	6	138	0	0	
中津市	200	9,454	23	1,405	10	1,360	139	2,010	0	0	0	0	21	4,020	0	0	0	0	0	0	0	2	506	0	0	0	0	5	153
日田市	136	8,948	24	1,806	20	2,181	19	1,914	0	0	0	0	33	62	14	1,540	0	0	0	21	1,330	1	9	0	0	0	0	4	106
佐伯市	264	9,320	21	699	15	276	156	5,602	0	0	1	4	21	1,412	0	0	0	0	0	34	1,036	9	233	0	0	0	0	7	58
臼杵市	69	1,496	7	345	0	0	46	795	0	0	0	0	0	0	0	0	0	0	5	116	2	114	0	0	0	0	0	9	126
津久見市	39	577	4	21	1	158	33	387	0	0	0	0	0	0	0	0	0	0	0	0	0	1	11	0	0	0	0	0	0
竹田市	183	5,054	32	1,384	4	429	17	1,859	0	0	0	0	121	482	0	0	0	0	4	460	5	440	0	0	0	0	0	0	0
豊後高田市	8	1,468	5	212	0	0	3	1,256	0	0	0	0	0	0	0	0	0	0	0	0	0	0	0	0	0	0	0	0	0
杵築市	55	2,119	25	419	5	157	8	1,056	0	0	0	0	5	300	0	0	2	28	2	52	2	71	0	0	0	0	0	6	36
宇佐市	31	4,866	11	728	2	208	14	2,485	0	0	0	0	2	1,341	0	0	0	0	0	0	0	2	104	0	0	0	0	0	0
豊後大野市	252	7,501	25	1,640	8	356	26	3,132	0	0	0	0	98	1,554	0	0	0	0	0	0	0	3	138	0	0	0	0	92	681
由布市	74	5,565	19	837	36	1,158	15	3,233	0	0	0	0	0	0	0	0	0	0	0	0	0	4	337	0	0	0	0	0	0
国東市	77	9,699	22	614	4	40	17	2,817	0	0	1	5	26	4,580	0	0	0	0	2	1,545	4	95	0	0	1	3	0	0	
姫島村	16	517	0	0	1	15	4	323	0	0	0	0	0	0	1	2	0	0	9	161	0	0	1	16	0	0	0	0	
日出町	74	1,441	3	46	5	144	10	665	0	0	0	0	6	79	0	0	0	0	2	20	0	0	0	0	0	0	48	487	
九重町	66	1,770	4	106	3	31	56	999	0	0	0	0	0	0	0	0	0	0	2	583	1	51	0	0	0	0	0	0	
玖珠町	32	3,592	8	647	11	894	13	2,051	0	0	0	0	0	0	0	0	0	0	0	0	0	0	0	0	0	0	0	0	
合計	1,909	86,188	293	12,413	125	7,407	656	34,824	0	0	4	48	449	15,209	15	1,542	2	28	83	6,065	44	2,365	1	16	22	250	215	6,021	

表4-17 市町村消防費性質別歳出決算額（平成23年度決算額）

(単位:千円)

団体名	消防費		人件費		物件費	維持補修費	補助費等		普通建設費	その他		
	(ア)+(イ)+(ウ)+(エ)+(オ)+(カ)	(ア)+(イ)+(ウ)+(エ)+(オ)+(カ)	(ア)	うち 消防本部・署費			うち 職員給	(イ)			(ウ)	(エ)
大分県	20,592,043	16,096,349	2,924,648	1,571,046	11,982,520	9,124,518	1,512,509	89,305	3,032,969	2,542,833	3,974,728	12
大分市	4,458,116	4,048,161	308,085	101,870	3,732,541	2,905,962	379,360	35,233	110,221	70,571	200,761	0
別府市	1,176,881	1,107,385	37,574	31,922	894,645	661,896	89,383	4,220	32,969	0	155,652	12
中津市	1,127,254	778,870	227,191	121,193	782,795	558,257	126,629	547	57,786	32,665	159,497	0
日田市	1,254,332	724,646	206,273	323,413	91,164	0	50,609	11,144	769,796	706,947	331,619	0
佐伯市	1,755,506	967,958	308,716	478,832	940,660	736,279	138,316	6,018	140,279	92,205	530,233	0
臼杵市	854,774	681,217	94,963	78,594	479,088	349,943	76,018	1,427	26,714	2,400	271,527	0
津久見市	382,888	267,582	54,704	60,602	277,724	201,522	40,291	1,270	28,406	0	35,197	0
竹田市	642,813	450,155	177,105	15,553	409,178	329,291	54,804	978	83,170	44,064	94,683	0
豊後高田市	433,640	391,449	39,401	2,790	352,980	258,422	54,561	44	20,910	0	5,145	0
杵築市	1,271,185	545,794	721,228	4,163	66,777	17,993	46,398	1,055	572,567	545,794	584,388	0
宇佐市	877,268	680,663	95,597	101,008	651,679	534,104	92,009	2,493	70,617	69,292	60,470	0
豊後大野市	1,536,946	1,275,778	122,540	138,628	669,054	481,468	83,631	15,145	81,775	58,526	687,341	0
由布市	671,044	530,060	121,540	19,444	528,975	385,900	50,605	2,517	48,026	35,722	40,921	0
国東市	1,119,528	922,637	155,365	41,526	623,783	507,571	104,930	2,934	63,272	48,360	324,609	0
姫島村	72,713	63,653	9,060	0	3,392	0	2,855	0	66,466	6,580	0	0
日出町	463,642	390,374	32,825	40,443	8,757	0	9,095	730	411,275	405,118	33,785	0
九重町	258,282	149,873	102,636	5,773	9,446	450	15,780	0	171,797	168,937	61,259	0
玖珠町	346,927	231,790	109,845	5,292	25,369	12,363	17,203	0	259,507	254,257	44,848	0
日田玖珠広域消防組合	1,161,777	1,161,777	0	0	811,643	670,930	61,035	3,550	16,021	0	269,528	0
杵築速見消防組合	726,527	726,527	0	0	622,870	512,167	18,997	0	1,395	1,395	83,265	0

※「平成25年度 消防・防災震災対策現況調査(44表)」による。

表4-18 民間防火組織結成状況

平成25年5月1日現在

平成25年5月1日現在

平成25年4月1日現在

	幼年消防クラブ		少年消防クラブ		婦人防火クラブ	
	クラブ数	クラブ員数	クラブ数	クラブ員数	クラブ数	クラブ員数
大分市消防局	53	4,824	1	67	4	1,380
別府市消防本部	1	30	1	20	1	132
中津市消防本部	34	2,773	1	41	0	0
佐伯市消防本部	1	91	2	40	3	407
臼杵市消防本部	15	1,005	0	0	3	38
津久見市消防本部	3	82	0	0	1	9
竹田市消防本部	5	392	12	874	3	70
豊後高田市消防本部	0	0	0	0	0	0
宇佐市消防本部	7	410	0	0	1	9
豊後大野市消防本部	4	100	2	40	3	100
由布市消防本部	7	664	2	74	1	25
国東市消防本部	12	388	0	0	0	0
日田玖珠広域 消防組合	30	2,127	2	20	0	0
杵築速見消防組合	3	218	0	0	2	558
姫島村	0	0	1	19	0	0
県計	175	13,104	24	1,195	22	2,728
幼少年消防クラブ H24.5.1 婦人防火クラブ H24.4.1 県計	179	13,266	25	1,253	22	2,726

## 第5章 防災航空隊

### 1 大分県防災航空隊の運航等について

当県では、阪神・淡路大震災と県内における各種災害を教訓とし、「災害に強い県土づくりと安全対策」を推進するため、防災ヘリコプター「とよかぜ」を導入し、平成9年4月1日に大分県防災航空隊を発足させ、防災ヘリコプターの持つ機動性等を活用し、消防防災活動の迅速化、高度化及び広域化の推進に取り組んでいる。

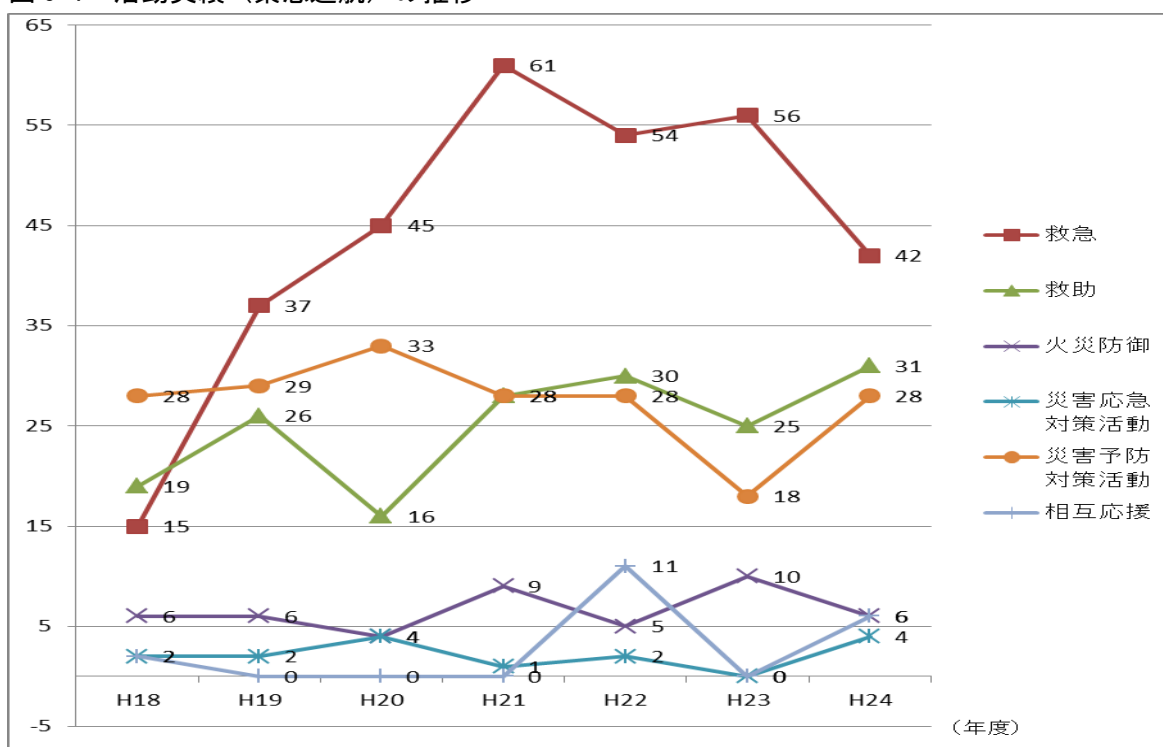
また、日の出から日の入りまでの365日に対応した運航体制の下、公共性、緊急性、非代替性をかんがみ、ヘリでなければ目的を達成できない事案について活動をしている。整備、検査等で運航ができない場合は、平成17年11月1日から相互応援協定を締結している熊本県、宮崎県と相互に応援し、活動を実施している。また、平成24年10月から上記2県に鹿児島県を加えた3県との相互応援協定を締結している。

### 2 活動状況について

平成24年度の緊急運航実績は、救急出動42件(前年度比14件減)、救助出動31件(同6件増)、火災防御活動6件(同4件減)、災害応急対策活動4件(同4件増)、災害予防対策活動28件(同10件増)、相互応援活動6件(同6件増)、合計117件(同8件増)となっている。

その他の活動として、自隊訓練120件(前年度12件増)、一般行政飛行7件(同2件増)、その他テストフライト等12件(同3件減)の活動を実施しており、平成24年度中の活動は、256件(同19件増)となっている。

図5-1 活動実績（緊急運航）の推移



※ 平成18年度以降の救急出動件数には、救助後に救急搬送した件数を含む。

## 第6章 災害

### 1 平成24年中の全国における気象及び災害概況

#### (1) 気象の概況

- ・年平均気温は、全国的に平年並だった。
- ・年降水量は、沖縄・奄美でかなり多く、北・東日本日本海側、西日本で多かった。北・東日本太平洋側では平年並だった。
- ・年間日照時間は、沖縄・奄美でかなり少なく、北日本太平洋側、西日本で少なかった。名護（沖縄県）では、年間日照時間の少ない方からの1位を更新した。一方、東日本日本海側でかなり多く、北日本日本海側、東日本太平洋側で多かった。
- ・冬型の気圧配置が続いたため、平成23年12月から平成24年2月にかけて3か月連続して月平均気温が低く、冬の平均気温も低かった。日本海側では「平成18年豪雪」に次ぐ積雪となった。
- ・梅雨明け以降太平洋高気圧に覆われることが多く、夏の平均気温は沖縄・奄美を除き高かった。梅雨前線や台風等の影響により、夏の降水量は、西日本太平洋側と沖縄・奄美でかなり多く、西日本日本海側も含めてたびたび大雨となった。7月11日から14日には「平成24年7月九州北部豪雨」が発生した。
- ・勢力の強い太平洋高気圧が日本の東海上から張り出したため、北日本では平年の盛夏期を上回るような高温が続いた。このため、北日本の9月の平均気温はかなり高くなり、統計を開始した1946年以降最も高い値を大幅に更新した（平年差+3.7℃、これまでの記録は1961年の+1.8℃）

#### (2) 地震発生状況

- ・平成24年に国内で震度1以上を観測した地震は3,139回（平成23年は10,487回）でそのうち震度5弱以上を観測した地震は16回（平成23年は71回）であった。
- ・平成24年に国内で被害を伴った地震は8回（平成23年は11回）であった。（表1）



(表1) 被害を伴った地震の概要

番号	発生日時	震央地名	震源の深さ	マグニチュード	最大震度	被害状況
1	1/28 07:43	山梨県東部・富士五湖	18km	5.4	【震度5弱】 宮城県栗原市	【人的被害】 軽傷1人
2	2/8 21:01	佐渡付近	14km	5.7	【震度5強】 新潟県佐渡市	【住家被害】 一部破損1棟 【非住家被害】 公共建物7棟、その他2棟
3	3/1 07:32	茨城県沖	60km	5.4	【震度5弱】 茨城県東海村	【人的被害】 負傷者1人
4	3/14 21:05	千葉県東方沖	15km	6.1	【震度5強】 茨城県神栖市 千葉県銚子市	【人的被害】 死者1人、負傷者1人 【住家被害】 一部破損3棟 【非住家被害】 一部破損5棟
5	3/27 20:00	岩手県沖	10km	6.4	【震度5弱】 岩手県宮古市 山田町ほか 宮城県涌谷町 栗原市	【人的被害】 負傷者2人
6	7/10 12:48	長野県北部	9km	5.2	【震度5弱】 長野県中野市 木島平村	【人的被害】 重傷1人、軽傷2人 【住家被害】 一部破損9棟
7	8/30 04:05	宮城県沖	60km	5.6	【震度5強】 宮城県南三陸町 仙台宮城野区	【人的被害】 負傷者4人
8	12/7 17:18	三陸沖	10km	7.4	【震度5弱】 青森県八戸市 階上町 岩手県盛岡市 滝沢村 宮城県栗原市 丸森町 茨城県常陸太田市 常陸大宮市 栃木県市貝町	【人的被害】 死者1人、重傷者2人、軽傷者13人 【住家被害】 一部破損1棟

## 2 平成24年中の大分県内における気象及び災害概況

### (1) 気象の概況

- ・年平均気温は平年並み、年降水量は平年にかなり多く、日照時間は平年に比べて少なかった。
- ・1月は、前半は高気圧に覆われて晴れる日が多かったが、後半は気圧の谷や、寒気の影響を受けて曇りや雨の日が多かった。
- ・2月は、低気圧や気圧の谷及び前線の影響を受け、曇りや雨の日が多かった。
- ・3月は、上旬は気圧の谷や低気圧の影響を受けて雨や曇りの日が多かった。
- ・4月は、上旬は晴れる日が多く、中旬・下旬は周期的に変わった。
- ・5月は、降水量で上旬の中部・南部の平年並を除き小雨傾向であった。
- ・6月は、中旬・下旬は県内各地で降水量は平年よりかなり多くなり、杵築、武蔵、佐賀関、臼杵、佐伯、宇目、蒲江では月降水量の多い方からの第1位を更新した。
- ・7月は、上旬・中旬は県北部・西部を中心に記録的大雨となり、日田、玖珠、耶馬溪では月降水量の多い方からの第1位を更新した。
- ・8月は、高気圧に覆われて晴れる日もあったが、湿った空気の流れ込みや上空の寒気、台風の影響で曇りや雨の日が多かった。
- ・9月は、前半は湿った空気の流れ込み等で曇りや雨の日が多かった。後半は台風第16号・第17号の影響等で曇りや雨の日もあったが高気圧に覆われ晴れの日が多かった。
- ・10月は、上旬・中旬・下旬前半は高気圧に覆われて晴れる日が多く、下旬後半は気圧の谷や寒冷前線の影響で曇りや雨の日が多かった。
- ・11月は、上旬・中旬は高気圧に覆われ晴れる日が多く、下旬は気圧の谷や低気圧、前線、寒気の影響を受け曇りや雨の日が多かった。
- ・12月は、気圧の谷や寒気の影響等を受け曇りや雨の日が多かった。
- ・大分県を含む九州北部地方の梅雨入りは、平年に比べて早く5月30日(平年6月5日)で、梅雨明けは平年に比べて遅く7月23日(平年7月19日)であった。期間の降水量は、平年に比べて多かった。
- ・台風の発生数は、25個(平年25.6個)で、ほぼ平年と同じ発生数だった。台風の接近数(上陸数を含む)は、九州北部地方(平年3.2個)では6個と多かったが、上陸した台風はなかった。日本には2個の台風が上陸した。

### (2) 地震発生状況

- ・大分県内で平成24年中に震度1以上を観測した地震は36回(平成23年は42回)であった。内訳は、震度1が23回(平成23年は26回)、震度2が11回(平成23年は15回)、震度3が1回(平成23年は1回)、震度4が1回(平成23年は0回)であった。被害地震は、0回(平成23年は0回)であった。

(気象の概要及び地震の概要は気象庁資料による。)

### 3 平成24年中の大分県内における被害状況

#### (1) 大分県内の主な被害の概要

##### ①平成24年6月30日～7月1日 梅雨前線豪雨

- ・30日は、朝鮮半島北部を東進した低気圧からのびる温暖前線が北上し、九州北部地方は低気圧や前線に向かって暖かく湿った空気が流入して、大気の状態が不安定となった。1日は、対馬海峡から南下した梅雨前線が九州北部地方に停滞し、特に夕方から夜のはじめ頃を中心に大気の状態が不安定となった。なお、6月23日から27日にかけて、梅雨前線の影響により広範囲で200ミリを超える大雨となっていた。
- ・30日から1日までの2日間で、日田市椿ヶ鼻で160ミリ、玖珠町玖珠で138.5ミリ、由布市湯布院で120ミリ、日田市日田で114ミリの大雨となった。
- ・この大雨の影響により、由布市湯布院の岳本川で土石流が発生するなど、由布市で半壊1棟、床上浸水2棟、床下浸水6棟の被害が発生したほか、別府市で半壊1棟、日田市で床下浸水1棟の被害が発生した。

##### ②平成24年7月3日～4日 梅雨前線豪雨

- ・3日は、梅雨前線が九州北部地方に停滞し、前線に向かって暖かく湿った空気が流れ込み、特に明け方から昼前を中心に大気の状態が非常に不安定となった。4日は、梅雨前線が九州北部地方に停滞し、昼前を中心に大気の状態が不安定となった。
- ・このため、大分県では、3日の明け方から午前中にかけて雷を伴った激しい雨が断続的に降り、西部や北部を中心に記録的な大雨となった。中津市耶馬溪では、3日6時45分までの1時間91ミリの猛烈な雨を観測し、観測史上1位の記録となった。また、宇佐市院内でも、3日7時44分までの1時間に57.5ミリの非常に激しい雨を観測し、7月における1位の記録となった。さらに、3日8時には日田市日田付近で1時間約110ミリの猛烈な雨が解析された。4日の午前中にも日田市を中心に1時間に30ミリを超える激しい雨が降った。
- ・この大雨の影響により、中津市の山国川や日田市の花月川がはん濫するなど、県北西部を中心に、各地で河川のはん濫や土砂災害等が発生し甚大な被害をもたらした。中津市では、農協職員1人が作業所ごと川に流され行方不明となったほか、宇佐市で重傷者1人、日田市で軽傷者1人の被害が発生した。

##### ③平成24年7月12日～14日 梅雨前線豪雨（平成24年7月九州北部豪雨）

- ・11日午後に朝鮮半島付近にあった梅雨前線は、12日朝には対馬海峡まで南下した。前線に向かって暖かく湿った空気が流れ込んだため、大気の状態が不安定となり、熊本県や大分県を中心に、非常に発達した雨雲が次々と流れ込んだ。13日朝まで対馬海峡に停滞していた梅雨前線は、午後には朝鮮半島まで北上し、14日まで停滞した。前線に向かって暖かく湿った空気が流れ込んだため、大気の状態が不安定となった。
- ・このため、大分県では、12日未明から朝にかけて県西部を中心に非常に激しい雨となり、13日は、昼前から昼過ぎにかけて、県西部・北部・中部を中心に激しい雨となった。

また、14日未明から昼前にかけて、県の西部・北部・中部を中心に非常に激しい雨となった。その後も夕方まで断続的に強い雨が降った。日田市椿ヶ鼻では、14日7時16分までの1時間に85ミリの降水量を観測するなど猛烈な雨となった。

- この大雨の影響により、12日は、竹田市の玉来川がはん濫するなど、県西部を中心に、各地で河川のはん濫や土砂災害等が発生し甚大な被害をもたらした。竹田市では、玉来川の増水により流されるなど2人、軽傷者3人の被害が発生した。14日は、再び中市の山国川と日田市の花月川がはん濫するなど、県北部・西部を中心に、各地で河川のはん濫や土砂災害等が発生し甚大な被害をもたらした。日田市では、川に自動車が転落し1人が死亡した。

※上記②と③の災害については、一部の市町村で被害状況を区別することができないため、以降は一つの災害として扱うものとする。

## (2) 大分県内の個別災害状況

番号	災害の発生期間 災害名	被害の種類			摘 要
		人的被害	住家被害	項目別被害額	
1	平成24年 1月30日 日向灘を震源とした地震	なし	なし	なし	
2	平成24年 4月2日～3日 暴風	なし	一部損壊 1棟	その他 9,785千円 計 9,785千円	
3	平成24年 4月21日～22日 暴風	なし	なし	その他公共施設 34千円 その他 6,500千円 計 6,534千円	
4	平成24年 6月18日～19日 台風第4号	なし	床上浸水 1棟	農林水産業施設 950千円 公共土木施設 62,097千円 その他 35,800千円 計 98,847千円	災害対策本部設置市町村 1団体
5	平成24年 6月24日～25日 豪雨	なし	半壊 7棟 床下浸水 1棟	農林水産業施設 607,200千円 公共土木施設 257,051千円 その他 187,940千円 計 1,052,191千円	災害対策本部設置市町村 1団体
6	平成24年 7月1日 豪雨	なし	半壊 2棟 床上浸水 2棟 床下浸水 7棟	公共土木施設 6,221,702千円 その他 477,231千円 計 6,698,933千円	災害対策本部設置市町村 1団体
7	平成24年 7月3日～15日 豪雨 (平成24年7月九州北部豪雨含む)	死者 3人 行方不明者 1人 重傷者 1人 軽傷者 4人	全壊 36棟 半壊 578棟 一部損壊 21棟 床上浸水 556棟 床下浸水 381棟	公立文教施設 131,063千円 農林水産業施設 15,387,304千円 公共土木施設 16,157,710千円 その他公共施設 669,775千円 その他 5,852,706千円 計 38,198,558千円	県災害対策本部設置 災害対策本部設置市町村 6団体 災害救助法適用市町村 3団体
8	平成24年 7月21日～24日 豪雨	なし	床下浸水 1棟	なし	
9	平成24年 9月16日～17日 豪雨	なし	なし	農林水産業施設 185,790千円 公共土木施設 127,868千円 その他公共施設 131,626千円 その他 44,732千円 計 490,016千円	
10	平成24年 10月17日 豪雨	なし	床下浸水 26棟	農林水産業施設 16,000千円 公共土木施設 54,163千円 その他 1,232千円 計 71,395千円	

### (3) 大分県内の市町村別主要被害状況

#### ①人的被害

(単位:人)

災害名		豪雨	計
発生年月日		7月3日～ 7月15日	
区分			
(死者)			
	日田市	1	1
	竹田市	2	2
(行方不明者)			
	中津市	1	1
(重傷)			
	宇佐市	1	1
(軽傷)			
	日田市	1	1
	竹田市	3	3
計	死者	3	3
	行方不明者	1	1
	重傷	1	1
	軽傷	4	4

#### ②住家被害

(単位:棟)

災害名		暴風	台風第4号	豪雨	豪雨	小計
発生年月日		4月2日 ～4月3日	6月18日 ～6月19日	6月24日 ～6月25日	7月1日	
区分						
(全壊)						0
(半壊)						
	別府市				1	1
	由布市				1	1
	日出町			7		7
(一部破損)						
	大分市	1				1
(床上浸水)						
	佐伯市		1			1
	由布市				2	2
(床下浸水)						
	日田市				1	1
	由布市				6	6
	日出町			1		1
計	全壊					
	半壊			7	2	9
	一部損壊	1				1
	床上浸水		1		2	3
	床下浸水			1	7	8

(単位:棟)

災 害 名	豪雨 (平成24年7月九州北部 豪雨含む)	豪雨	豪雨	合計
	発生年月日	7月21日 ~7月24日	10月17日	
区 分	7月3日 ~7月15日	7月21日 ~7月24日	10月17日	
(全 壊)				
別 府 市	1			1
中 津 市	10			10
日 田 市	13			13
竹 田 市	11			11
豊後大野市	1			1
(半 壊)				
中 津 市	71			71
日 田 市	418			418
竹 田 市	87			87
玖 珠 町	2			2
(一 部 破 損)				
中 津 市	2			2
竹 田 市	13			13
杵 築 市	1			1
宇 佐 市	2			2
九 重 町	1			1
玖 珠 町	2			2
(床 上 浸 水)				
中 津 市	304			304
日 田 市	154			154
竹 田 市	87			87
豊後大野市	8			8
玖 珠 町	3			3
(床 下 浸 水)				
大 分 市	1			1
別 府 市	1			1
中 津 市	92			92
日 田 市	127			128
佐 伯 市			26	26
竹 田 市	79			79
杵 築 市	2			2
宇 佐 市	23			23
豊後大野市	9	1		10
玖 珠 町	47			47
計	全 壊	36		36
	半 壊	578		587
	一 部 損 壊	21		22
	床 上 浸 水	556		559
	床 下 浸 水	381	1	26

災害年報〔平成24年〕

機関(所属)名 大分県

区分			災害名		日向灘を震源 とした地震	暴風	暴風	台風第4号	豪雨	小計
			発生年月日		1月30日	4月2日～ 4月3日	4月21日～ 4月22日	6月18日～ 6月19日	6月24日～ 6月25日	
人的 被害	死者	人							0	
		行方不明	人						0	
	負傷者	重傷	人						0	
		軽傷	人						0	
住 家 被 害	全壊	棟							0	
		世帯							0	
		人							0	
	半壊	棟						7	7	
		世帯						12	12	
		人						16	16	
	一部損壊	棟			1				1	
		世帯			1				1	
		人							0	
	床上浸水	棟					1		1	
		世帯					1		1	
		人					1		1	
床下浸水	棟						1	1		
	世帯						3	3		
	人						4	4		
非住家	公共建物	棟				1		1		
	その他	棟			3			3		
そ の 他	田	流失・埋没	ha						0.00	
		冠水	ha				5.10	5.10		
	畑	流失・埋没	ha						0.00	
		冠水	ha				5.50	5.50		
	文教施設	箇所						0		
	病院	箇所						0		
	道路	箇所				1	38	39		
	橋梁	箇所					1	1		
	河川	箇所					21	21		
	港湾	箇所					1	1		
	砂防	箇所					1	1		
	清掃施設	箇所						0		
	崖くずれ	箇所				6	3	9		
	鉄道不通	箇所						0		
	被害船舶	隻						0		
水道	戸						0			



## 災害年報〔平成24年〕(つづき)

機関(所属)名 大分県

災害名 発生年月日		日向灘を震源 とした地震	暴風	暴風	台風第4号	豪雨	小 計
		1月30日	4月2日～ 4月3日	4月21日～ 4月22日	6月18日～ 6月19日	6月24日～ 6月25日	
区 分	電 話	回線					0
	そ の 他	電 気	戸	540	983	340	71
ガ ス		戸					0
ブ ロ ッ ク 塀		箇所					0
そ の 他		件					0
火 災 発 生		建 物	件				
	危 険 物	件					0
	そ の 他	件					0
	り 災 世 帯 数	世帯			1	12	13
	り 災 者 数	人			1	16	17
	公 立 文 教 施 設	千円	( ) ( ) ( ) ( ) ( ) ( )				0
	農 林 水 産 業 施 設	千円	( ) ( ) ( ) ( ) ( ) ( )		950	607,200	608,150
	公 共 土 木 施 設	千円	( ) ( ) ( ) ( ) ( ) ( )		62,097	257,051	319,148
	そ の 他 公 共 施 設	千円	( ) ( ) ( ) ( ) ( ) ( )	34			34
	小 計	千円	( ) ( ) ( ) ( ) ( ) ( )	34	63,047	864,251	927,332
	公 共 施 設 被 害 市 町 村	団体			1	3	12
そ の 他	農 産 被 害	千円		9,785	6,500		16,285
	林 産 被 害	千円				35,800	187,940
	畜 産 被 害	千円					0
	水 産 被 害	千円					0
	商 工 被 害	千円					0
	そ の 他	千円					0
	被 害 総 額	千円		9,785	6,534	98,847	1,052,191
県 災 害 対 策 本 部	設 置	月 日	月 日	月 日	月 日	月 日	
	解 散	月 日	月 日	月 日	月 日	月 日	
災 害 対 策 本 部 設 置 市 町 村	団体	団体	団体	1団体	1団体		
災 害 救 助 法 適 用 市 町 村	団体	団体	団体	団体	団体		
消 防 職 員 出 動 延 人 数		33	70	66	103	73	345
消 防 団 員 出 動 延 人 数					271	183	454

## 災害年報〔平成24年〕

機関(所属)名 大分県

区分		災害名		機関(所属)名 大分県					合計
		発生年月日	豪雨	豪雨 (平成24年7月九州 北部豪雨含む)	豪雨	豪雨	豪雨		
		7月1日	7月3日～ 7月15日	7月21日～ 7月24日	9月16日～ 9月17日	10月17日			
人的被害	死者	人		3				3	
	行方不明	人		1				1	
	負傷者	重傷	人		1				1
		軽傷	人		4				4
住家被害	全壊	棟		36				36	
		世帯		36				36	
		人		95				95	
	半壊	棟	2	578				587	
		世帯	2	575				589	
		人	3	1,392				1,411	
	一部損壊	棟		21				22	
		世帯		21				22	
		人		51				51	
	床上浸水	棟	2	556				559	
		世帯	2	556				559	
		人	5	1,441				1,447	
	床下浸水	棟	7	381	1		26	416	
		世帯	7	380	1		30	421	
		人	15	773	3		63	858	
非住家	公共建物	棟		31		6	38		
	その他	棟		639	1	7	650		
その他	田	流失・埋没	ha		267.35			267.35	
		冠水	ha		8.43		0.01	13.54	
	畑	流失・埋没	ha		35.15			35.15	
		冠水	ha		2.42			7.92	
	文教施設	箇所		11		5	1	17	
	病院	箇所						0	
	道路	箇所	61	1,064		29	11	1,204	
	橋梁	箇所	2	45				48	
	河川	箇所	207	616		9	12	865	
	港湾	箇所				5	1	7	
	砂防	箇所	77	75		2		155	
	清掃施設	箇所		18				18	
	崖くずれ	箇所		429			7	445	
	鉄道不通	箇所		2				2	
	被害船舶	隻						0	
水道	戸		4,822				4,822		

## 災害年報〔平成24年〕(つづき)

機関(所属)名 大分県

災害名 発生年月日		機関(所属)名 大分県					合 計	
		豪雨 7月1日	豪雨 (平成24年7月九州 北部豪雨含む) 7月3日～ 7月15日	豪雨 7月21日～ 7月24日	豪雨 9月16日～ 9月17日	豪雨 10月17日		
そ の 他	電 話	回線		1,281			1,281	
	電 気	戸		8,573		3,405	13,912	
	ガ ス	戸					0	
	ブ ロ ッ ク 塀	箇所					0	
	そ の 他	件		3			3	
火 災 発 生	建 物	件					0	
	危 険 物	件					0	
	そ の 他	件					0	
り 災 世 帯 数	世帯	4	1,162				1,179	
り 災 者 数	人	8	2,916				2,941	
公 立 文 教 施 設	千円	( )	131,063 ( )	( )	( )	( )	131,063 ( )	
農 林 水 産 業 施 設	千円	( )	15,387,304 ( )	( )	185,790 ( )	16,000 ( )	16,197,244 ( )	
公 共 土 木 施 設	千円	6,221,702 ( )	16,157,710 ( )	( )	127,868 ( )	54,163 ( )	22,880,591 ( )	
そ の 他 公 共 施 設	千円	( )	669,775 ( 9,722 )	( )	131,626 ( )	( )	801,435 ( 9,722 )	
小 計	千円	6,221,702 ( )	32,345,852 ( 9,722 )	( )	445,284 ( )	70,163 ( )	40,010,333 ( 9,722 )	
公共施設被害市町村	団体	3	15		9	2	45	
そ の 他	農 産 被 害	千円	4,356	567,653		37,944	1,232	627,470
	林 産 被 害	千円	472,875	3,217,238				3,913,853
	畜 産 被 害	千円		32,003				32,003
	水 産 被 害	千円		87,860		6,788		94,648
	商 工 被 害	千円		1,787,000				1,787,000
	そ の 他	千円		160,952				160,952
被 害 総 額	千円	6,698,933	38,198,558		490,016	71,395	46,626,259	
県災害対策本部	設置	月 日	①7月3日 ②7月12日 ③7月14日	月 日	月 日	月 日		
	解散	月 日	①7月3日 ②7月12日 ③7月15日	月 日	月 日	月 日		
災害対策本部設置市町村	1団体	6団体	団体	団体	団体			
災害救助法適用市町村	団体	3団体	団体	団体	団体			
消防職員出動延人数	19	984		73	33		1,454	
消防団員出動延人数	125	6,244		232	334		7,389	