

消 防 年 報

令和元年版

大 分 県

目 次

第 1 章	火災	1
第 2 章	救急・救助	14
第 3 章	予防	36
第 4 章	消防組織	52
第 5 章	防災航空隊	74
第 6 章	災害	75

第1章 火災

1 火災の現況と最近の動向

この10年間の火災の動向をみると、出火件数は平成29年にいったん増加したが、概ね減少傾向で推移しており、平成30年は372件となっている。また、損害額も平成29年の損害額が3,072百万円といったん増加したが、平成30年は345百万円となり、この10年間、概ね横這いで推移している。

平成30年は、死者数が前年より3名減少し、出火件数、損害額、負傷者数及び死者数はすべて減少した。(図1-1、図1-2)

図1-1 過去10年間の出火件数と損害額の推移

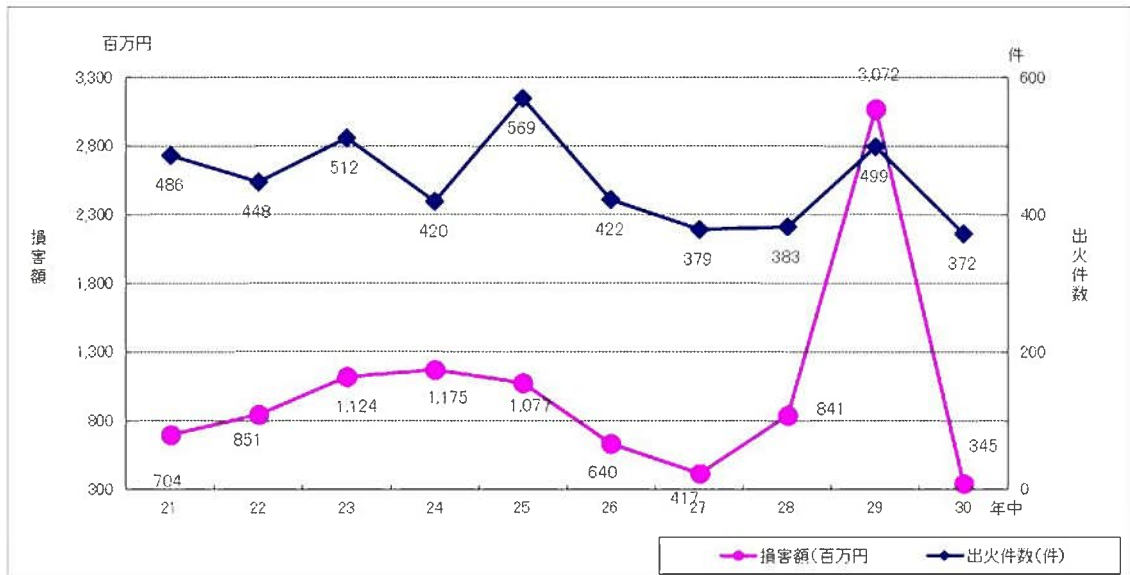
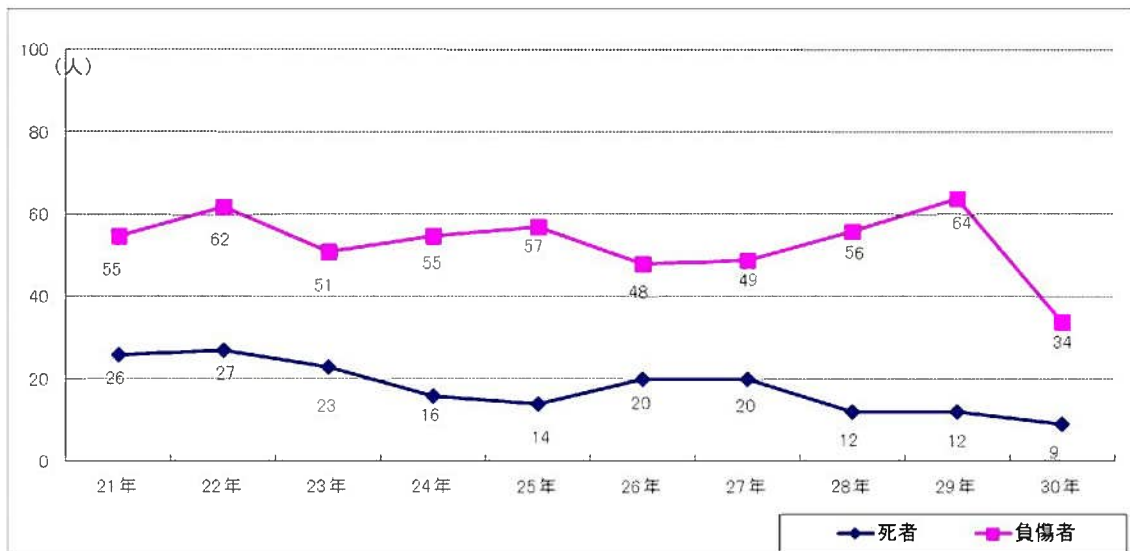


図1-2 過去10年間の死者数と負傷者数の推移



2 出火状況

(1) 出火件数

平成30年中の出火件数は、372件であり、前年に比べ127件減少している。また、1日当たりの出火件数は、1.02件となっている。(表1-1)

(2) 火災種別

火災を6種別に区分し、その構成比についてみると、建物火災が45.7%で最も高い比率を占めている。次いで、林野火災9.7%、車両火災6.2%、船舶火災0.8%となっている。(表1-1、1-2)

(3) 四季別

出火件数を四季別にみると、火災は、空気が乾燥し火気を使用する機会が多い冬季から春季にかけて多く発生し、平成30年中は、冬季と春季で212件(57.0%)となった。(表1-4)

(4) 出火率

平成30年中の出火率(人口1万人当たりの出火件数)は、県全体で3.25件/1万人となっており、前年より1.08ポイント減少している。(表1-1)

表 1-1 火災の概況

区 分	単位	平成30年	平成29年	増減	増減率 (%)	平成30年	平成30年	平成30年
		(A)	(B)	(A - B) (C)	$\frac{C}{B} \times 100$	構成比 (%)	1 日 当 た り	人口 1 万人 当 た り
出 火 件 数	件	372	499	△ 127.0	△ 25.5	100.0	1.02	3.25
建 物	件	170	252	△ 82.0	△ 32.5	45.7	0.47	1.49
林 野	件	36	44	△ 8.0	△ 18.2	9.7	0.10	0.31
車 両	件	23	49	△ 26.0	△ 53.1	6.2	0.06	0.20
船 舶	件	3	2	1.0	50.0	0.8	0.01	0.03
航 空 機	件	0	0	.0	0	0.0	0.00	0.00
そ の 他	件	140	152	△ 12.0	△ 7.9	37.6	0.38	1.22
建物焼損棟数	棟	412	365	47.0	12.9	100.0	1.13	3.60
全 焼	棟	242	118	124.0	105.1	58.7	0.66	2.12
半 焼	棟	9	18	△ 9.0	△ 50.0	2.2	0.02	0.08
部 分 焼	棟	72	81	△ 9.0	△ 11.1	17.5	0.20	0.63
ぼ や	棟	89	148	△ 59.0	△ 39.9	21.6	0.24	0.78
建物焼損床面積	㎡	10,754	21,283	△ 10529.0	△ 49.5	—	29.46	94.09
建物焼損表面積	㎡	1,079	1,781	△ 702.0	△ 39.4	—	2.96	9.44
林野焼損面積	a	219	1,606	△ 1387.0	△ 86.4	—	0.60	1.92
死 者	人	9	12	△ 3.0	△ 25.0	100.0	0.02	0.08
建 物	人	7	8	△ 1.0	△ 12.5	77.8	0.02	0.06
林 野	人	0	0	.0	0	0.0	0.00	0.00
車 両	人	0	3	△ 3.0	△ 100.0	0.0	0.00	0.00
船 舶	人	0	0	.0	0	0.0	0.00	0.00
そ の 他	人	2	1	1.0	100.0	22.2	0.01	0.02
負 傷 者	人	34	64	△ 30.0	△ 46.9	100.0	0.09	0.30
建 物	人	27	49	△ 22.0	△ 44.9	79.4	0.07	0.24
林 野	人	1	3	△ 2.0	△ 66.7	2.9	0.00	0.01
車 両	人	0	1	△ 1.0	△ 100.0	0.0	0.00	0.00
船 舶	人	0	1	△ 1.0	△ 100.0	0.0	0.00	0.00
そ の 他	人	6	10	△ 4.0	△ 40.0	17.6	0.02	0.05
り 災 世 帯 数	世帯	110	223	△ 113.0	△ 50.7	100.0	0.30	0.96
全 損	世帯	37	69	△ 32.0	△ 46.4	33.6	0.10	0.32
半 損	世帯	5	14	△ 9.0	△ 64.3	4.5	0.01	0.04
小 損	世帯	68	140	△ 72.0	△ 51.4	61.8	0.19	0.59
り 災 人 員	人	214	437	△ 223.0	△ 51.0	—	0.59	1.87
損 害 額	千円	344,800	3,071,796	△ 2726996.0	△ 88.8	100.0	944.66	3,016.77
建 物	千円	329,667	2,890,297	△ 2560630.0	△ 88.6	95.6	903.20	2,884.37
林 野	千円	308	2,128	△ 1820.0	△ 85.5	0.1	0.84	2.69
車 両	千円	6,693	15,781	△ 9088.0	△ 57.6	1.9	18.34	58.56
船 舶	千円	666	2,150	△ 1484.0	△ 69.0	0.2	1.82	5.83
航 空 機	千円	0	0	.0	0	0.0	0.00	0.00
そ の 他	千円	6,543	161,434	△ 154891.0	△ 95.9	1.9	17.93	57.25
燻 登	千円	923	6	917.0	15283.3	0.3	2.53	8.08

※ 大分県の人口推計報告 1,142,943 人 (H30.10.1 時点)

表 1-2 火災種別出火件数の構成比率

区分	平成30年		平成29年		構成比の増減(%)
	件数(件)	構成比(%)	件数(件)	構成比(%)	
建物火災	170	45.7	252	50.5	△ 4.8
林野火災	36	9.7	44	8.8	0.9
車両火災	23	6.2	49	9.8	△ 3.6
船舶火災	3	0.8	2	0.4	0.4
航空機火災	0	0.0	0	0.0	0.0
その他火災	140	37.6	152	30.5	7.2
合計	372	100.0	499	100.0	

表 1-3 火災種別出火件数の推移

(平成 21 年=100)

年別	建物		林野		車両		船舶		航空機		その他		合計	
	件数	指数	件数	指数	件数	指数	件数	指数	件数	指数	件数	指数	件数	指数
21	275	100.0	51	100.0	40	100.0	1	100.0	0	100.0	119	100.0	486	100.0
22	240	87.3	47	92.2	39	97.5	0	0.0	0	100.0	122	102.5	448	92.2
23	254	92.4	94	184.3	44	110.0	1	100.0	0	100.0	119	100.0	512	105.3
24	249	90.5	40	78.4	38	95.0	3	300.0	0	100.0	90	75.6	420	86.4
25	271	98.5	64	125.5	60	150.0	3	300.0	0	100.0	171	143.7	569	117.1
26	219	79.6	48	94.1	48	120.0	4	400.0	0	100.0	103	86.6	422	86.8
27	200	72.7	30	58.8	37	92.5	2	200.0	0	100.0	110	92.4	379	78.0
28	199	72.4	24	47.1	55	137.5	2	200.0	0	100.0	103	86.6	383	78.8
29	252	91.6	44	86.3	49	122.5	2	200.0	0	100.0	152	127.7	499	102.7
30	170	61.8	36	70.6	23	57.5	3	300.0	0	100.0	140	117.6	372	76.5

表 1-4 四季別出火状況

年別 季別	平成 30 年				平成 29 年			
	出火件数 (件)	割合 (%)	損害額 (千円)	割合 (%)	出火件数 (件)	割合 (%)	損害額 (千円)	割合 (%)
春季 (3月～5月)	120	32.3	100,204	29.1	151	30.3	300,164	9.8
夏季 (6月～8月)	85	22.8	98,167	28.5	125	25.1	300,905	9.8
秋季 (9月～11月)	75	20.2	81,676	23.7	66	13.2	28,142	0.9
冬季 (1月・2月・12月)	92	24.7	64,753	18.8	157	31.5	2,412,585	79.5
計	372	100.0	344,800	100.0	499	100.0	3,071,796	100.0

3 火災による死傷者の状況

平成 30 年中の火災による死者数は 9 人であり、前年に比べ 3 人減少となった。放火自殺者を除いた火災による死者数は 7 人で、前年の 9 人に比べ 2 人減少している。

一方、負傷者は 34 人であり、前年の 64 人に比べ 30 人減少している。(表 1-1、表 1-5)

(1) 発生状況

平成 30 年中の火災による 1 日あたりの死者数は 0.02 人、負傷者は 0.09 人であり、人口 1 万人当たりでは、死者数が 0.08 人、負傷者が 0.30 人発生していることとなる。

(表 1-1、図 1-3)

(2) 時間帯別

平成 30 年の時間帯別の火災による死者の発生状況は、5 時台に 2 人、10 時台、13 時台、16 時台、17 時台、18 時台、22 時台でそれぞれ 1 人となっている。(図 1-4)

(3) 死因

平成 30 年中の火災による死因は、一酸化中毒・窒息によるものが 3 人 (33.3%) と最も多くなっている。(表 1-5)

(4) 火災種別死者数

平成 30 年中の火災種別ごとの死者数をみると、建物火災による死者数が 7 人で最も多く、次いで、その他火災による死者数が 2 人となっている。(表 1-1)

(5) 年齢階層別死者数

平成 30 年中の死者数を年齢階層別にみると、65 歳以上の高齢者が 7 人となっており、全体の約 77.8% を占めている。最も死者数の多かった年齢階層は 65 歳から 70 歳及び 81 歳以上で、3 人となっている。(図 1-5)

(6) 放火自殺者

平成 30 年中の放火自殺者は 2 人で、前年の 3 人に比べ 1 人減少している。(表 1-5)

図 1-3 月別の火災による死傷者発生状況（平成 30 年中）

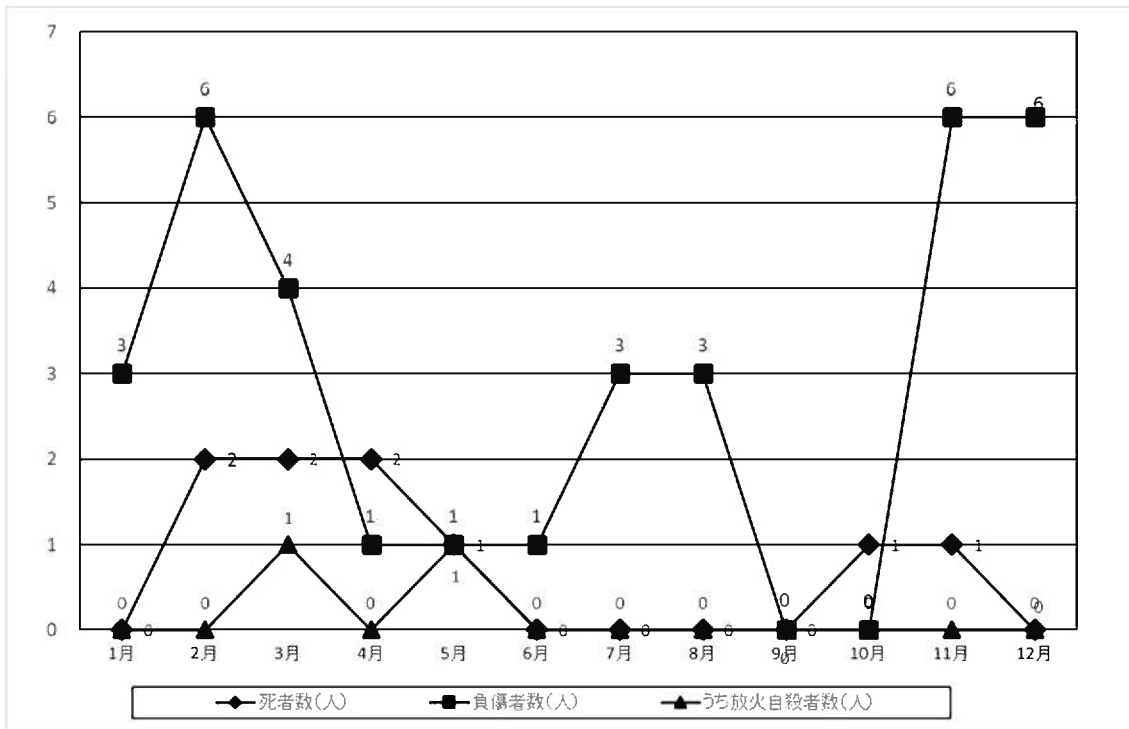
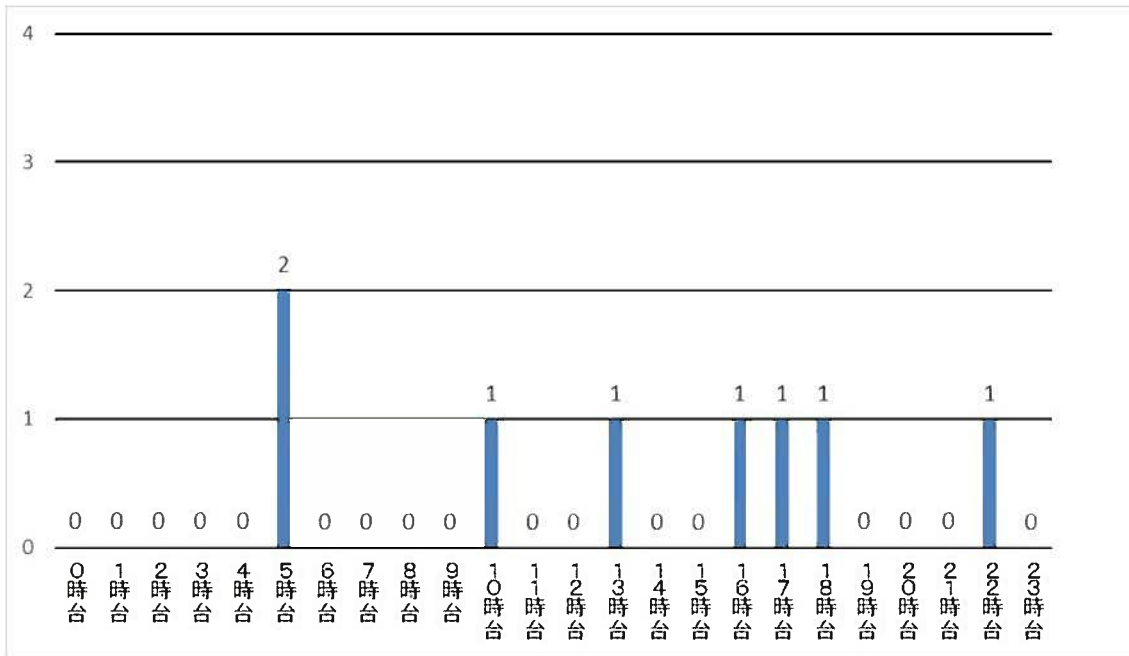


図 1-4 時間帯別死者発生状況（平成 30 年中）

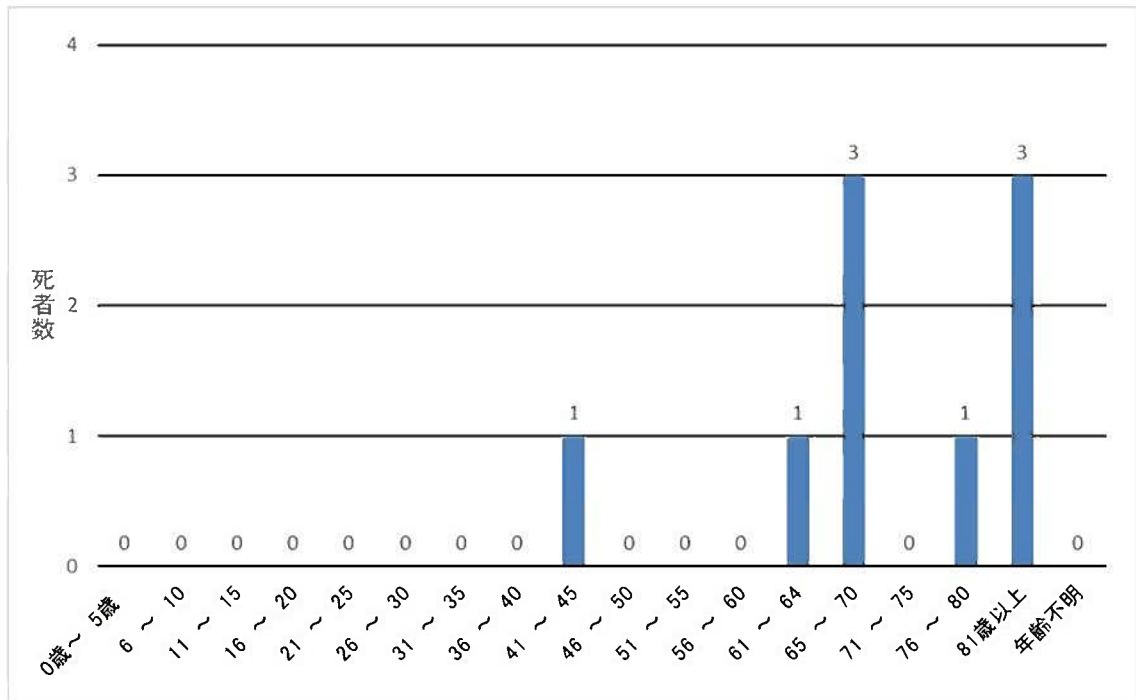


※ 時刻不明 1 件

表 1-5 死因別死者発生状況

区分	年	平成30年		平成29年	
		人数(人)	構成比(%)	人数(人)	構成比(%)
一酸化中毒・窒息		3	33.3	6	66.7
火傷		2	22.2	1	11.1
打撲・骨折等		0	0.0	0	0.0
放火自殺		2	22.2	3	33.3
その他		0	0.0	2	22.2
不明		2	22.2	0	0.0
計		9	100.0	20	100.0

図 1-5 年齢階層別死者発生状況（平成 30 年中）



4 火災による損害額

平成30年中の火災による損害額は344,800千円であり、前年の3,071,796千円に比べ2,726,996千円減少した。また火災1件当たりの損害額は927千円となっている。

なお、火災種別ごとの損害額は、建物火災によるものが圧倒的に多く全体の約95.6%を占めている。(表1-1)

5 出火原因

平成30年中の出火件数を出火原因別にみると、火入れ、たき火、たばこの順に多くなっている。(表1-6、表1-7)

表1-6 年次別出火原因の推移

年 順位	20	21	22	23	24	25	26	27	28	29	30
1位	こんろ 61件 11.4%	火入れ 55件 11.3%	火入れ 44件 9.8%	火入れ 49件 9.6%	火入れ 43件 10.2%	火入れ 68件 12.0%	火入れ 50件 11.8%	火入れ 39件 10.3%	火入れ 32件 8.4%	火入れ 60件 12.0%	火入れ 61件 16.4%
2位	火入れ 52件 9.7%	こんろ 54件 11.1%	こんろ 40件 8.9%	たばこ 41件 8.0%	こんろ 36件 8.6%	たき火 52件 9.1%	放火 31件 7.3%	放火 29件 7.7%	こんろ 24件 6.3%	たき火 41件 8.2%	たき火 34件 9.1%
3位	たばこ 35件 6.5%	たき火 37件 7.6%	たばこ 21件 4.7%	たき火 39件 7.6%	たばこ 25件 6.0%	こんろ 29件 5.1%	こんろ 29件 6.9%	たばこ 22件 5.8%	たき火 24件 6.3%	こんろ 35件 7.0%	たばこ 26件 7.0%
4位	放火の 疑い 31件 5.8%	たばこ 32件 6.6%	火あそび 21件 4.7%	こんろ 25件 4.9%	たき火 24件 5.7%	放火 27件 4.7%	たばこ 26件 6.2%	こんろ 21件 5.5%	たばこ 19件 5.0%	たばこ 29件 5.8%	放火の疑 い 22件 5.9%
5位	たき火 29件 5.4%	放火の 疑い 23件 4.7%	たき火 20件 4.5%	電灯電話等 の配線 21件 4.1%	電灯電話等 の配線 23件 5.5%	たばこ 26件 4.6%	たき火 23件 5.5%	たき火 20件 5.3%	排気管 16件 4.2%	放火 22件 4.4%	こんろ 19件 5.1%
6位	放火 28件 5.2%	配線器具 15件 3.1%	放火の疑い 15件 3.3%	放火の疑い 19件 3.7%	放火 16件 3.8%	放火の疑い 19件 3.3%	放火の疑い 13件 3.1%	放火の疑い 20件 5.3%	放火 15件 4.0%	電灯電話等 の配線 19件 3.8%	放火 12件 3.2%
7位	マッチ・ ライター 18件 3.4%	火あそび 15件 3.1%	ストーブ 14件 3.1%	放火 16件 3.1%	ストーブ 15件 3.6%	電灯電話等 の配線 18件 3.2%	電灯電話等 の配線 13件 3.1%	配線器具 15件 4.0%	電灯電話等 の配線 13件 3.4%	電気機器 14件 2.8%	マッチ・ ライター 9件 2.4%
8位	電灯電話等 の配線 13件 2.4%	マッチ・ラ イター 15件 3.1%	電灯電話等 の配線 13件 2.9%	ストーブ 14件 2.7%	放火の 疑い 15件 3.6%	火あそび 18件 3.2%	排気管 12件 2.8%	火あそび 14件 3.7%	ストーブ 11件 2.9%	配線器具 13件 2.6%	電灯電話 等の配線 8件 2.2%
9位	ストーブ 12件 2.2%	ストーブ 14件 2.9%	放火 12件 2.7%	風呂かまど 12件 2.3%	配線器具 13件 3.1%	ストーブ 12件 2.1%	配線器具 10件 2.4%	電気機器 10件 2.6%	電気機器 11件 2.9%	電気装置 12件 2.4%	配線器具 7件 1.9%
10位	配線器具 11件 2.0%	風呂かまど 8件 1.6%	配線器具 11件 2.5%	電気機器 11件 2.1%	交通機関内 配線 10件 2.4%	マッチ・ラ イター 10件 1.8%	火あそび 9件 2.1%	電灯電話等 の配線 10件 2.6%	配線器具 8件 2.1%	焼却炉 11件 2.2%	電気機器 6件 1.6%

表 1-7 出火原因別出火件数（平成 30 年中）

出火原因	区 分	件 数	火 災 種 別 内 訳				
			建 物	林 野	車 両	船 舶	その他
火 入 れ		61	5	15	1	0	40
こ ん ろ		19	19	0	0	0	0
た き 火		34	5	6	0	0	23
た ば こ		26	12	3	1	0	10
排 気 管		4	0	0	4	0	0
放 火		12	5	1	0	0	6
電 灯 電 話 等 の 配 線		8	5	1	0	0	2
ス ト ー プ		5	5	0	0	0	0
電 気 装 置		6	5	0	1	0	0
配 線 器 具		7	7	0	0	0	0
風 呂 か ま ど			0	0	0	0	0
放 火 の 疑 い		22	10	0	0	0	12
灯 火		6	6	0	0	0	0
マ ッ チ ・ ラ イ タ ー		9	5	1	0	0	3
溶 接 機 ・ 切 断 機		3	0	1	0	0	2
交 通 機 関 内 配 線		2	0	0	1	1	0
電 気 機 器		6	4	0	2	0	0
火 あ そ び		5	2	0	0	0	3
焼 却 炉			0	0	0	0	0
煙 突 ・ 煙 道		4	3	1	0	0	0
炉		4	2	0	0	0	2
ボ イ ラ ー			0	0	0	0	0
取 灰		3	0	0	1	0	2
か ま ど			0	0	0	0	0
内 燃 機 関			0	0	0	0	0
こ た つ			0	0	0	0	0
衝 突 の 火 花			0	0	0	0	0
そ の 他		64	35	0	6	2	21
不 明 ・ 調 査 中		62	35	7	6	0	14
計		372	170	36	23	3	140

火災統計表

表 1-8 月別火災発生状況（平成 30 年中）

表 1-9 市町村別火災発生状況（平成 30 年中）

表 1-10 消防本部別火災発生状況（平成 30 中）

表 1-8 月別火災発生状況（平成 30 年中）

月別	出火件数（件）						焼損棟数（棟）					建物焼損床面積（㎡）	建物焼損表面積（㎡）	林野焼損面積（a）	死者（人）	負傷者（人）	り災人員（人）				損害額（千円）												
	建物	林野	車両	船舶	航空機	その他	全焼	半焼	部分焼		計						全損	半損	小損	計	建物	林野	車両	船舶	航空機	その他	爆発	合計					
									ぼや	計																			建物	収容	小計		
1	13	5	2			10	30	5	3	5	7	20	661	79	38		3	4	3	5	12	27	24,883	3,607	28,490		339				193		29,022
2	13	3	4			19	39	10	1	4	5	20	1,094	226	61	2	6	4		6	10	14	15,922	489	16,411	25	540				74		17,050
3	21	4	2			24	51	7	1	12	14	34	931	189	60	2	4	5		11	16	32	41,042	14,906	55,948	139	659				69		56,815
4	10	8	2			19	39	10		8	3	21	1,275	84	21	2	1	4		2	6	12	10,483	3,744	14,227	115	480				350		15,172
5	12	7	1			10	30	4	1	4	6	15	1,098	133	10	1	1	1		4	5	10	17,304	8,041	25,345	29	2,588				255		28,217
6	10	1	1			8	20	3		2	7	12	271	83	1		1	2		1	3	4	5,026	3,029	8,055		12				2,058		10,125
7	12		1	1		7	21	161		6	7	174	344	61			3	2	1	5	8	8	30,079	2,816	32,895		100	234			923		34,152
8	20	3	2	1		18	44	15		6	10	31	1,436	53	1		3	2		8	10	18	46,531	5,344	51,875		126	32			1,857		53,890
9	14	1	1			4	20	8		6	9	23	1,501	4	2			3		9	12	28	34,246	19,488	53,734		510				868		55,112
10	17	1	3	1		5	27	10	2	9	5	26	925	103	3	1		3	1	5	9	18	13,444	3,415	16,859		341	400					17,600
11	11	3	1			13	28	4	1	5	7	17	397	27	22	1	6	1		4	5	10	7,402	663	8,065		80				819		8,964
12	17		3			3	23	5		5	9	19	821	37			6	6		8	14	33	16,055	1,708	17,763		918						18,681
計	170	36	23	3		140	372	242	9	72	89	412	10,754	1,079	219	9	34	37	5	68	110	214	262,417	67,250	329,667	308	6,693	666			6,543	923	344,800

表 1-9 市町村別火災発生状況（平成 30 年中）

	出火件数（件）					焼損棟数（棟）					建物焼損床面積（㎡）	建物焼損表面積（㎡）	林野焼損面積（a）	死者（人）	負傷者（人）	り災世帯数（人）	り災人員（人）	損害額（千円）												
	建物	林野	車両	船舶	航空機	その他	全焼	半焼	部分焼	ぼや								計	建物			林野	車両	船舶	航空機	その他	爆発	合計		
																			建物	収容	小計									
																													建物	物
1 大分市	50	5	4	1	47	107	12	3	15	37	67	1,043	116	4	11	5	1	25	31	69	35,156	10,005	45,161		337	32	3,014		48,544	
2 別府市	15	1	2		5	23	2		4	13	19	128	55		3	1		10	11	20	5,460	1,156	6,616		68		296		6,980	
3 中津市	16	3			18	37	13	3	7	6	29	1,343	239	16	2	3	2	3	8	14	64,614	7,622	72,236		734		1,975		74,945	
4 日田市	10	2	4		5	21	7		7	3	17	1,597	12	39	2	1	1	6	7	18	27,204	15,346	42,550		342		902		43,794	
5 佐伯市	8	2	2	2	6	20	9	2	2		13	1,679		2	3	1	1	1	3	6	18,628	3,666	22,294	25	2,618	634			25,571	
6 臼杵市	8	5	1		5	19	164		5	5	174	597	41	7	1		3	3	6	6	17,932	5,131	23,063		100				23,163	
7 津久見市	5				4	9	2		1	2	5	163	1			2		3	5	8	2,424	1,020	3,444						3,444	
8 竹田市	12	10	1		7	30	5		11	7	23	285	263	72	2	6	1	4	5	7	4,958	2,107	7,065	265	149		32		7,511	
9 豊後高田市	4	1	1		2	8	2			4	6	704		19	2	1			1	1	12,745	5,573	18,318		60		251	923	19,552	
10 杵築市	4					4	1		2	1	4	40			2	1		1	2	5	582	1,308	1,890						1,890	
11 宇佐市	12		2		4	18	5		3	4	12	556	5		2	4		5	9	23	15,596	9,387	24,983		1,080		61		26,124	
12 豊後大野市	5	2	1		1	9	4	1	2		7	538	263	37	1	1	3	1	4	4	29,555	137	29,692		95				29,787	
13 山布市	5	3	1		15	24	5		6	1	12	362	72	9	3		3	5	8	15	5,387	2,339	7,726		10		1		7,737	
14 国東市	7	1	1		16	25	7		3	3	13	1,135			1	4		2	6	12	15,755	898	16,653		200				16,853	
15 姫島村																														
16 日出町	3		1			4	3		1		4	242	5			2			2	2	3,915	463	4,378		19				4,397	
17 九重町	3	1			3	7	1			2	3	336	1	5		2			2	4	2,440	1,089	3,529	18			11		3,558	
18 玖珠町	3		2		2	7			3	1	4	6	6	9							66	3	69		881				950	
計	170	36	23	3	140	372	242	9	72	89	412	10,754	1,079	219	9	34	37	5	68	110	214	262,417	67,250	329,667	308	6,693	666	6,543	923	344,800

表 1-10 消防本部別火災発生状況（平成 30 中）

消防本部名	出火件数（件）					焼損棟数（棟）					建物 焼損床 面積 （㎡）	建物 焼損表 面積 （㎡）	林野 焼損 面積 （a）	死 傷 者 （人）	負 傷 者 （人）	り 災 世 帯 数 ）			り 災 人 員 （人）	損 害 額 （千円）										
	建 物	林 野	車 輛	船 舶	航 空 機 他	計	全 焼	半 焼	部 焼	ほ や						計	建 物			林 野	車 両	船 舶	航 空 機 他	そ の 他	爆 発	合 計				
																	建 物	収 容 物									小 計			
																												全 損	半 損	小 損
1 大分市	50	5	4	1	47	107	12	3	15	37	67	1,043	116	4	11	5	1	25	31	69	35,156	10,005	45,161		337	32	3,014		48,544	
2 別府市	15	1	2		5	23	2		4	13	19	128	55		3	1		10	11	20	5,460	1,156	6,616		68		296		6,980	
3 中津市	16	3			18	37	13	3	7	6	29	1,343	239	16	2	3	2	3	8	14	64,614	7,622	72,236		734		1,975		74,945	
4 佐伯市	8	2	2	2	6	20	9	2	2		13	1,679		2	3	1	1	1	3	6	18,628	3,666	22,294	25	2,618	634			25,571	
5 臼杵市	8	5	1		5	19	164		5	5	174	597	41	7	1		3	3	6	6	17,932	5,131	23,063		100				23,163	
6 津久見市	5				4	9	2		1	2	5	163	1					3	5	8	2,424	1,020	3,444						3,444	
7 竹田市	12	10	1		7	30	5		11	7	23	285	263	72	2	6	1	4	5	7	4,958	2,107	7,065	265	149		32		7,511	
8 豊後高田市	4	1	1		2	8	2			4	6	704		19	2	1			1	1	12,745	5,573	18,318		60		251	923	19,552	
9 宇佐市	12		2		4	18	5		3	4	12	556	5		2	4		5	9	23	15,596	9,387	24,983		1,080		61		26,124	
10 豊後大野市	5	2	1		1	9	4	1	2		7	538	263	37	1	1	3	1	4	4	29,555	137	29,692		95				29,787	
11 由布市	5	3	1		15	24	5		6	1	12	362	72	9	3		3	5	8	15	5,387	2,339	7,726		10		1		7,737	
12 國東市	7	1	1		16	25	7		3	3	13	1,135			1	4		2	6	12	15,755	898	16,653		200				16,853	
13 日田玖珠	16	3	6		10	35	8		10	6	24	1,939	19	53	2	1	3	6	9	22	29,710	16,438	46,148	18	1,223		913		48,302	
14 杵築速見	7		1			8	4		3	1	8	282	5		2	3		1	4	7	4,497	1,771	6,268		19				6,287	
計	170	36	23	3	140	372	242	9	72	89	412	10,754	1,079	219	9	34	37	5	68	110	214	262,417	67,250	329,667	308	6,693	666	6,543	923	344,800

第2章 救急・救助

1 救急業務の実施体制

(1) 救急業務の実施市町村

大分県における救急業務は、昭和39年に大分市及び別府市で業務開始以来、年々実施市町村は増加し、消防の広域常備化に伴い、昭和50年4月から15消防本部のもとに18消防署により県下全市町村で救急業務が実施されるようになった。

平成31年4月1日現在の県下の救急業務実施体制は、14消防本部（18消防署）となっている。

(2) 救急隊数と救急隊員数

平成31年4月1日現在、60隊の救急隊が設置されている。

救急隊員は、最低135時間の救急業務に関する講習（旧救急Ⅰ課程）を修了した者等をもって充てるようにしなければならないが、この要件を満たす消防職員は、平成31年4月1日現在、県下で1,203人となっており、このうち693人が救急隊員として救急業務に従事している。また、250時間の救急科課程（旧標準課程及び旧救急Ⅱ課程を含む。）を修了している者は752人となっており、うち552人が救急隊員として救急業務に従事している。（表2-1、2-6）

(3) 救急救命士

平成31年4月1日現在、県下の救急救命士数は328人となっている。

県下の救急隊60隊全てで救急救命士が運用されており、その運用率は、100%となっている。（表2-1、2-6、図2-1）

(4) 救急自動車

県下の消防本部における救急自動車の保有台数は、平成31年4月1日現在で75台（非常用10台を含む。）となっている。

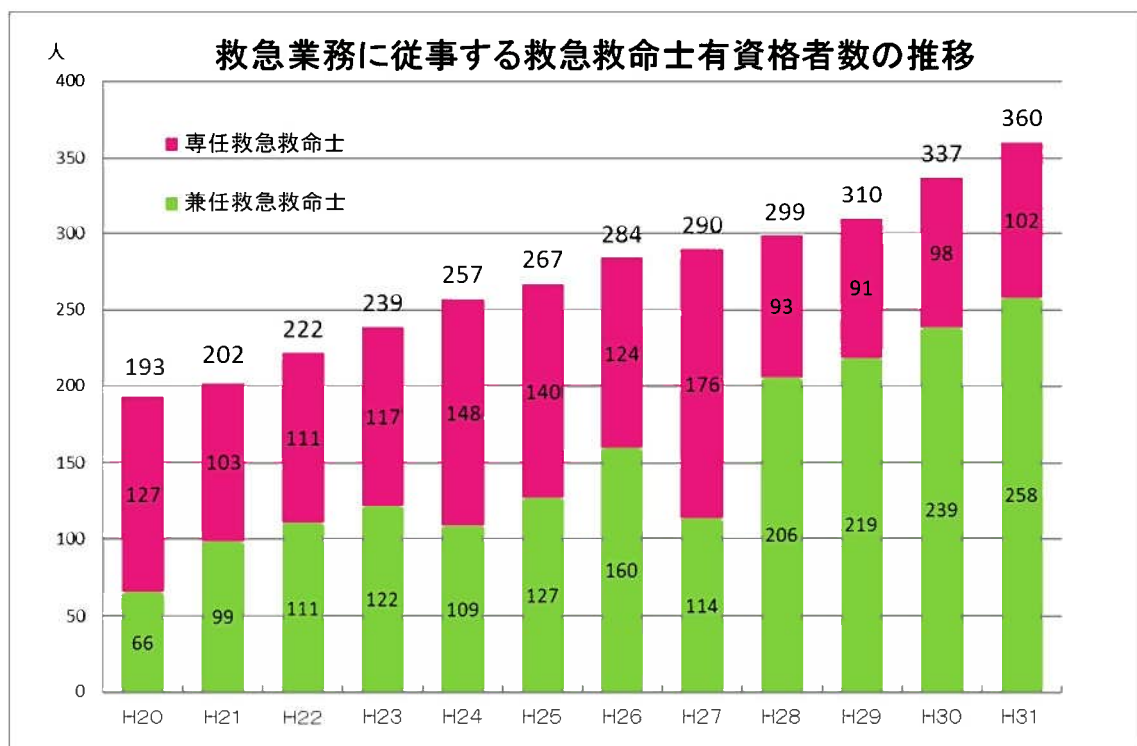
このうち、高規格救急自動車は74台で、全救急自動車数に占める割合は、約98.7%となっている。（表2-1）

表 2-1 救急業務の実施体制（平成 31 年 4 月 1 日現在）

消防本部	救急自動車数				救急隊数			救急隊員数						
	高規格	高規格以外	非常用救急自動車※	高規格車率	うち救急救命士を運用している隊数	うち常時運用している隊数	合計	うち女性	専任	うち女性	兼任	うち女性		
大分市消防局	16	16	0	(3)	100.0%	13	13	13	108	1	96	1	12	0
別府市消防本部	5	5	0	(1)	100.0%	4	4	4	33	2	33	2	0	0
中津市消防本部	6	5	1	(2)	83.3%	4	4	4	74	1	12	0	62	1
佐伯市消防本部	6	6	0	(0)	100.0%	6	6	5	86	0	0	0	86	0
臼杵市消防本部	5	5	0	(2)	100.0%	3	3	2	47	0	0	0	47	0
津久見市消防本部	3	3	0	(0)	100.0%	1	1	1	30	0	0	0	30	0
竹田市消防本部	3	3	0	(0)	100.0%	3	3	3	41	0	0	0	41	0
豊後高田市消防本部	3	3	0	(0)	100.0%	2	2	2	40	0	0	0	40	0
宇佐市消防本部	4	4	0	(1)	100.0%	3	3	3	27	0	9	0	18	0
豊後大野市消防本部	4	4	0	(0)	100.0%	4	4	2	32	0	0	0	32	0
由布市消防本部	4	4	0	(1)	100.0%	3	3	3	45	0	0	0	45	0
国東市消防本部	4	4	0	(1)	100.0%	3	3	3	44	1	0	0	44	1
日田玖珠広域消防組合消防本部	8	8	0	(0)	100.0%	8	8	5	72	2	0	0	72	2
杵築速見消防組合消防本部	4	4	0	(0)	100.0%	3	3	3	14	0	6	0	8	0
県計	75	74	1	(10)	98.7%	60	60	53	693	7	156	3	537	4

※非常用は救急自動車数の内数

図 2-1 救急救命士数の推移



2 救急業務の実施状況

(1) 救急出場件数及び搬送人員

平成 30 年中の救急自動車による救急出動件数は、55,755 件（対前年比 445 件増）となっている。

また、搬送人員は、50,988 人（対前年比 501 人増）となっており、このうち高齢者の搬送人員は 33,948 人、全搬送人員の 66.6%となっている。

これは、一日平均約 153 件、約 9.4 分に 1 回の割合で救急出動し、県民の約 22 人に 1 人が救急自動車により搬送されたこととなる。（図 2-2、2-3）

(2) 事故種別救急出場件数及び搬送人員

事故種別出場件数の上位は、急病が 32,504 件、一般負傷が 8,462 件、交通事故 3,790 件となっている。

搬送人員についても急病が 29,701 人と最も多く、次いで一般負傷 7,867 人、交通事故 3,567 人となっている。（表 2-2、図 2-4）

(3) 傷病程度別搬送人員

平成 30 年中の救急自動車による搬送人員を傷病程度別でみると、中等症が 24,608 人（48.3%）と最も高く、次いで入院加療を必要としない軽症が 17,459 人（34.2%）となっている。（図 2-5）

(4) 現場到着所要時間及び収容所要時間

平成 30 年中の救急出動の現場到着までの所要時間は、県平均で 8.3 分（前年同様）、収容所要時間（119 番通報から医療機関等に収容するまでに要した時間）の県平均は、35.7 分（前年 35.4 分）となっている。（表 2-3、2-10）

(5) 医療機関別搬送人員

平成 30 年中の救急自動車による搬送人員のうち、救急医療機関に搬送された人員は、41,582 人で医療機関への全搬送人員（50,917 人）の約 81.7%が搬送されたこととなる。（表 2-9）

(6) 応急手当

平成 30 年中の救急自動車による搬送人員のうち、救急隊が応急処置等を行った傷病者は 50,566 人（全搬送人員の 99.2%）となっている。

また、救急隊が到着するまでの間に、バイスタンダー（現場に居合わせた人）により応急手当を実施することが救命効果の向上に資すると考えられることから、住民向けの応急手当普及講習を実施している。（表 2-4、2-5）

図 2-2 救急出動件数及び搬送人員の推移

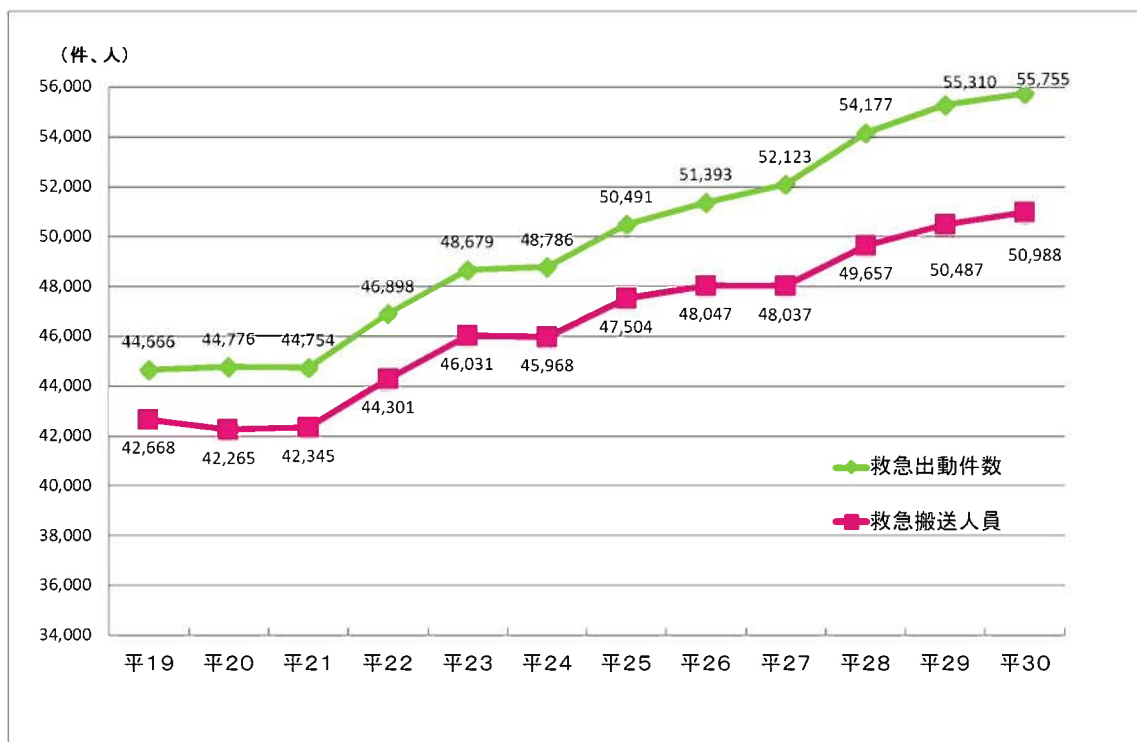


図 2-3 年齢区分別搬送人員（平成 30 年中）

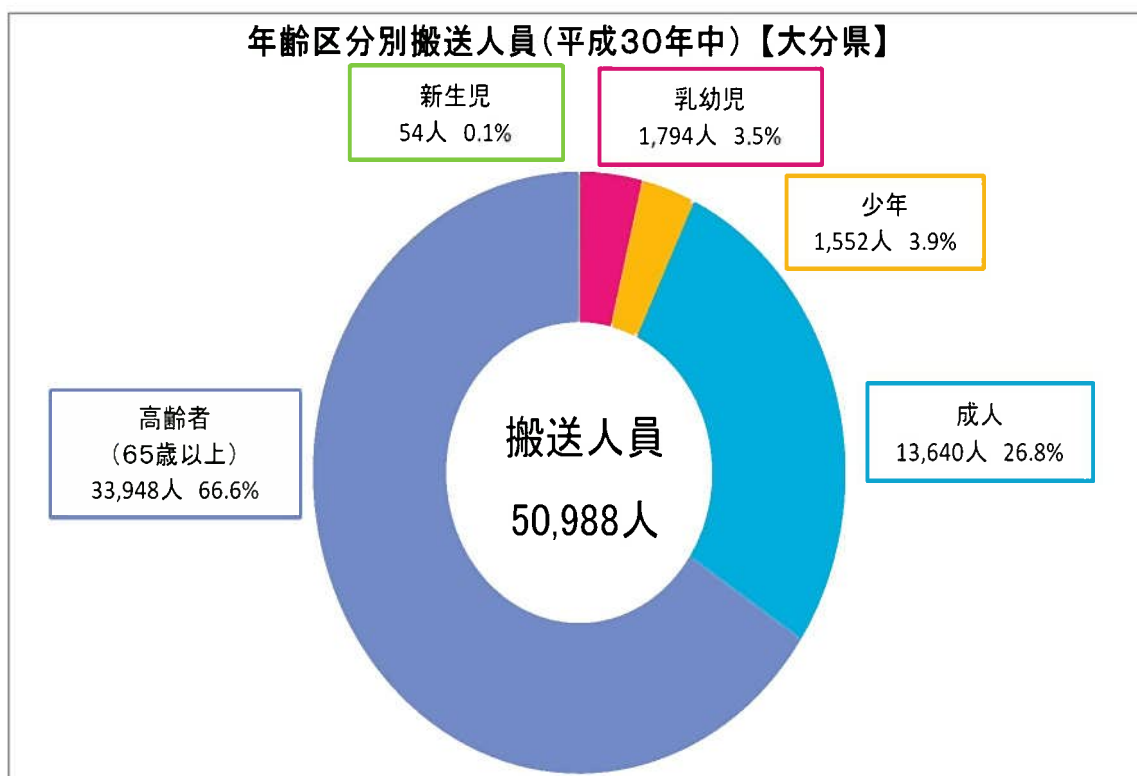


表 2-2 事故種別救急出場件数及び搬送人員（平成 30 年中）

事故種別		平成30年中		平成29年中		対前年比較	
		件・人	構成比(%)	件・人	構成比(%)	件・人	増減率(%)
火災	出場件数	91	0.2%	129	0.2%	△ 38	△ 29.5
	搬送人員	30	0.1%	50	0.1%	△ 20	△ 40.0
自然災害	出場件数	16	0.0%	46	0.1%	△ 30	△ 65.2
	搬送人員	12	0.0%	33	0.1%	△ 21	△ 63.6
水難	出場件数	44	0.1%	49	0.1%	△ 5	△ 10.2
	搬送人員	25	0.0%	25	0.0%	0	0.0
交通事故	出場件数	3,790	6.8%	4,065	7.3%	△ 275	△ 6.8
	搬送人員	3,567	7.0%	3,872	7.7%	△ 305	△ 7.9
労働災害	出場件数	435	0.8%	432	0.8%	3	0.7
	搬送人員	416	0.8%	415	0.8%	1	0.2
運動競技	出場件数	414	0.7%	376	0.7%	38	10.1
	搬送人員	410	0.8%	372	0.7%	38	10.2
一般負傷	出場件数	8,462	15.2%	8,576	15.5%	△ 114	△ 1.3
	搬送人員	7,867	15.4%	7,966	15.8%	△ 99	△ 1.2
加害	出場件数	160	0.3%	192	0.3%	△ 32	△ 16.7
	搬送人員	119	0.2%	143	0.3%	△ 24	△ 16.8
自損行為	出場件数	426	0.8%	366	0.7%	60	16.4
	搬送人員	258	0.5%	240	0.5%	18	7.5
急病	出場件数	32,504	58.3%	32,002	57.9%	502	1.6
	搬送人員	29,701	58.3%	29,153	57.7%	548	1.9
その他	出場件数	9,413	16.9%	9,077	16.4%	336	3.7
	搬送人員	8,583	16.8%	8,218	16.3%	365	4.4
合計	出場件数	55,755	100.0%	55,310	99.2%	445	0.8
	搬送人員	50,988	100.0%	50,487	99.0%	501	1.0

図 2-4 事故種別搬送人員（平成 30 年中）

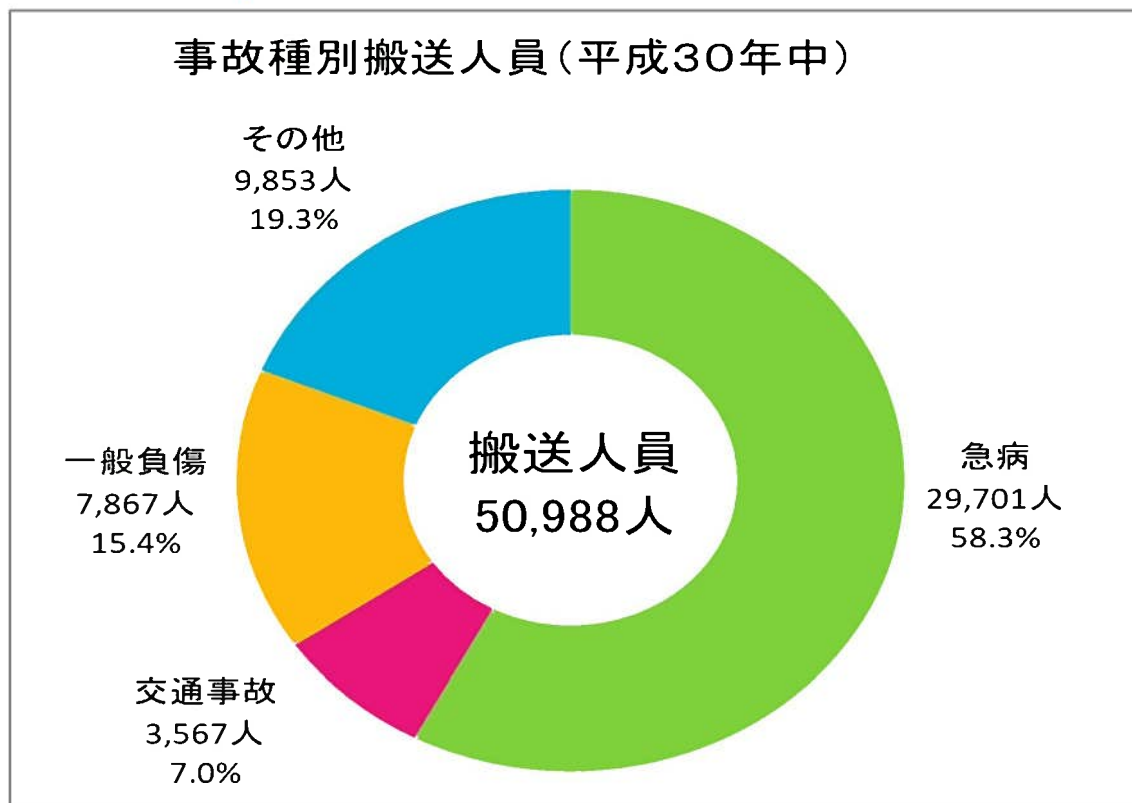


図 2-5 傷病程度別搬送人員（平成 30 年中）

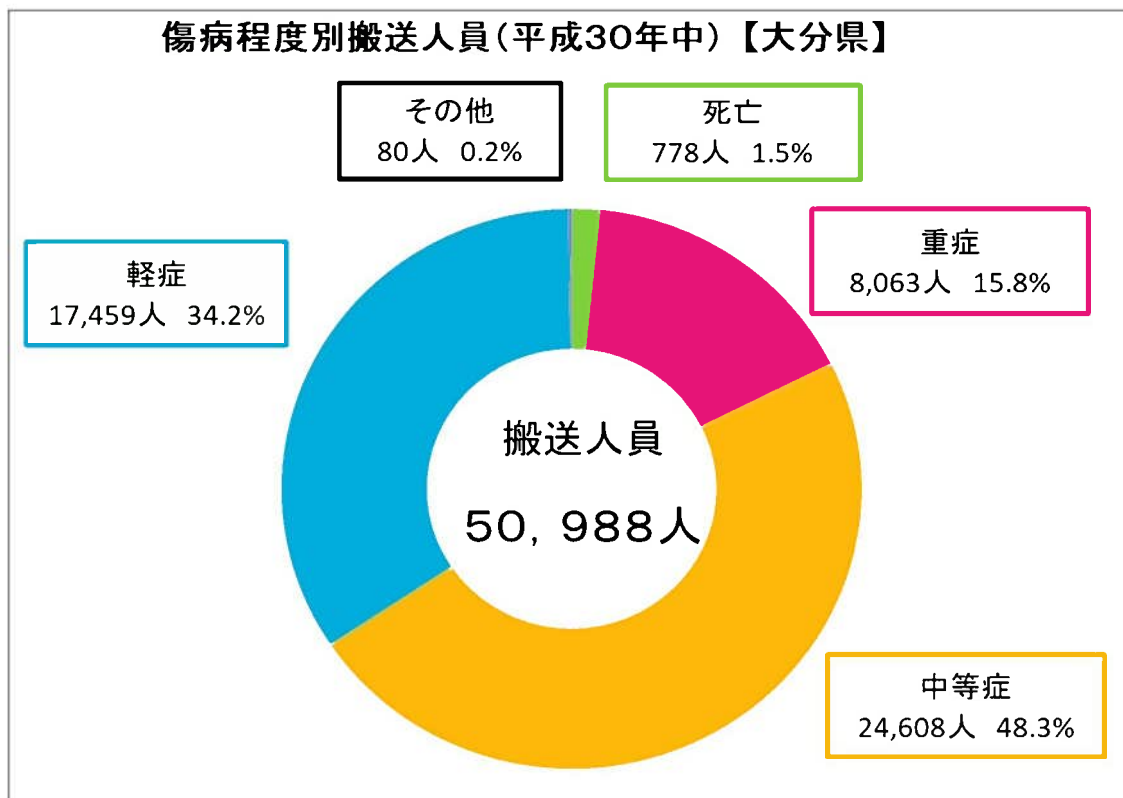


表 2-3 消防本部別現場到着所要時間及び収容所要時間（平成 30 年中）

消防本部	現場到着 平均所要時間(分)		収容 平均所要時間(分)	
		前年比(分)		前年比(分)
大分市消防局	7.1	0.3	29.9	0.8
別府市消防本部	7.6	0.1	29.0	0.6
中津市消防本部	8.5	△ 0.2	36.6	△ 0.3
佐伯市消防本部	10.8	△ 0.1	42.1	△ 0.3
臼杵市消防本部	7.7	0.0	32.9	△ 1.0
津久見市消防本部	10.7	0.2	40.4	1.6
竹田市消防本部	10.2	0.0	44.3	3.2
豊後高田市消防本部	8.4	0.0	38.6	0.6
宇佐市消防本部	8.4	△ 0.1	39.0	△ 0.3
豊後大野市消防本部	9.2	0.1	43.8	1.3
由布市消防本部	8.9	0.4	43.1	1.2
国東市消防本部	7.7	0.1	46.8	△ 0.2
日田玖珠広域消防組合消防本部	10.0	△ 0.5	42.4	△ 2.4
杵築速見消防組合消防本部	10.9	0.0	42.6	0.7
県計	8.3	0.0	35.7	0.3

表 2-4 傷病程度別救急隊員の行った応急処置の状況（平成 30 年中）

（単位：人）

傷病程度	死	亡	重 症	中 等 症	軽 症	そ の 他	合 計
応急処置対象人員 （不搬送も含む）	769		8,002	24,403	17,313	79	50,566
応急処置等項目							
止血	5	88	310	482	2		887
被覆	3	173	649	1,057	9		1,891
固定	26	662	1,766	925	11		3,390
保温	22	605	1,471	748	5		2,851
酸素吸入	650	3,308	5,457	930	21		10,366
人工呼吸	163	180	60	4	1		408
心マッサージ	143	63	3	0	0		209
うち自動式心マッサージ器	69	17	0	0	0		86
心肺蘇生	655	370	19	1	1		1,046
うち自動式心マッサージ器	105	22	1	0	0		128
在宅療法継続	5	45	134	24	0		208
ショックパンツ	0	2	3	1	0		6
血圧測定	92	7,615	23,875	16,457	75		48,114
心音・呼吸音聴取	309	2,331	5,819	3,163	26		11,648
血中酸素飽和度測定	194	7,706	24,237	17,146	78		49,361
心電図測定	621	4,508	11,790	6,525	41		23,485
気道確保	716	705	327	39	5		1,792
うち経鼻エアウェイ	76	48	10	0	0		134
うち咽頭鏡、鉗子等	52	33	5	2	1		93
うちラリソールマスク等	158	59	6	1	1		225
うち気管挿管	77	75	6	0	1		159
除細動	47	53	6	2	0		108
静脈路確保	342	299	176	50	2		869
薬剤投与	283	155	14	9	1		462
その他の処置	314	4,403	15,558	11,183	16		31,474
合計	4,590	33,271	91,674	58,746	294		188,575

表 2-5 応急手当普及講習修了者数の推移

区分	住民に対する応急手当普及講習修了者数		
	普通救命講習	上級救命講習	合計
平成18年	9,021	520	9,541
平成19年	11,599	301	11,900
平成20年	12,092	381	12,473
平成21年	9,767	412	10,179
平成22年	9,873	404	10,277
平成23年	9,939	361	10,300
平成24年	12,520	416	12,936
平成25年	11,032	323	11,355
平成26年	11,005	314	11,319
平成27年	12,586	332	12,918
平成28年	9,939	249	10,188
平成29年	10,481	296	10,777
平成30年	10,264	305	10,569
合計	140,118	4,614	144,732

救急統計表

- 表 2-6 資格別救急隊数、救急隊員数（平成 31 年 4 月 1 日現在）
- 表 2-7 事故種別救急出動件数（平成 30 年中）
- 表 2-8 事故種別搬送人員（平成 30 年中）
- 表 2-9 医療機関別搬送人員（平成 30 年中）
- 表 2-10 現場到着所要時間別出動件数の状況（平成 30 年中）
- 表 2-11 収容所要時間別搬送人員の状況（平成 30 年中）

表 2-6 資格別救急隊数、救急隊員数（平成 31 年 4 月 1 日現在）

消防本部名	救急隊数（隊）					救急隊員数（人）											
	総数	救急救命士 運用救急隊		救急救命 士を運用 していな い隊	総数	専任					兼任						
		常時	一部				救急Ⅰ過 程修了	救急Ⅱ過 程修了	救急標準 過程修了	救急救命 士資格者		救急Ⅰ過 程修了	救急Ⅱ過 程修了	救急標準 過程修了	救急救命 士資格者		
大分市	13	13	13	0	0	108	96	0	4	36	56	12	0	3	4	5	
別府市	4	4	4	0	0	33	33	0	0	10	23	0	0	0	0	0	
中津市	4	4	4	0	0	74	12	0	0	4	8	62	0	0	46	16	
佐伯市	6	6	5	1	0	86	0	0	0	0	0	86	0	0	54	32	
臼杵市	3	3	2	1	0	47	0	0	0	0	0	47	0	1	32	14	
津久見市	1	1	1	0	0	30	0	0	0	0	0	30	0	0	18	12	
竹田市	3	3	3	0	0	41	0	0	0	0	0	41	0	0	22	19	
豊後高田市	2	2	2	0	0	40	0	0	0	0	0	40	0	3	21	16	
宇佐市	3	3	3	0	0	27	9	0	0	0	9	18	0	0	6	12	
豊後大野市	4	4	2	2	0	32	0	0	0	0	0	32	0	0	14	18	
由布市	3	3	3	0	0	45	0	0	0	0	0	45	0	0	25	20	
国東市	3	3	3	0	0	44	0	0	0	0	0	44	0	0	26	18	
日田玖珠	8	8	5	3	0	72	0	0	0	0	0	72	0	2	34	36	
杵築速見	3	3	3	0	0	14	6	0	0	0	6	8	0	0	0	8	
合計	60	60	53	7	0	693	156	0	4	50	102	537	0	9	302	226	

表 2-7 事故種別救急出動件数（平成 30 年中）

区分 消防本部名	火災	自然災害	水難	交通事故	労働災害	運動競技	一般負傷	加害	自損行為	急病	その他				合計	平成29年中	増減数	対前年 増減率 (%)	人口1万人 当たりの 出場件数
											転院搬送	医師搬送	資機材 等輸送	その他					
大分市	63	1	11	1,498	149	161	2,779	63	151	11,389	2,283	222	0	383	19,153	19,313	△ 160	△ 0.83	400.6
別府市	4	6	3	395	27	78	1,128	30	54	4,477	722	0	0	24	6,948	6,679	269	4.03	568.9
中津市	2	2	1	281	31	26	514	15	38	2,229	729	2	0	24	3,894	3,929	△ 35	△ 0.89	463.8
佐伯市	3	4	8	207	60	32	504	9	26	1,947	637	23	0	18	3,478	3,363	115	3.42	481.6
臼杵市	0	0	4	127	13	5	368	3	16	1,236	546	3	0	19	2,340	2,402	△ 62	△ 2.58	603.9
津久見市	0	0	5	50	9	2	187	0	3	589	275	3	0	14	1,137	1,168	△ 31	△ 2.65	632.8
竹田市	5	0	2	81	20	26	260	1	15	791	265	3	0	4	1,473	1,430	43	3.01	659.6
豊後高田市	3	1	0	72	8	1	241	4	8	832	211	0	0	8	1,389	1,425	△ 36	△ 2.53	607.8
宇佐市	1	0	1	250	24	14	465	3	15	1,770	549	7	0	6	3,105	3,081	24	0.78	551.9
豊後大野市	2	0	1	108	14	10	301	2	8	1,265	461	0	0	1	2,173	2,110	63	2.99	594.0
由布市	3	0	1	128	14	17	314	6	11	1,103	383	11	0	2	1,993	1,844	149	8.08	581.7
国東市	0	0	3	72	11	8	241	2	6	742	367	3	0	26	1,481	1,459	22	1.51	483.4
日田玖珠	3	2	3	350	39	25	729	14	51	2,452	780	0	0	4	4,452	4,321	131	3.03	484.0
杵築速見	2	0	1	171	16	9	431	8	24	1,682	395	0	0	0	2,739	2,786	△ 47	△ 1.69	470.3
合計	91	16	44	3,790	435	414	8,462	160	426	32,504	8,603	277	0	533	55,755	55,310	445	0.80	478.0

表 2-8 事故種別搬送人員（平成 30 年中）

消防 本部名	区分	火災	自然災害	水難	交通事故	労働災害	運動競技	一般負傷	加害	自損行為	急病	その他	合計	平成29年中	増減数	対前年 増減率 (%)	人口1万人 当たり 搬送人員
大分市		9	0	4	1,295	146	156	2,523	46	99	10,278	2,287	16,843	16,812	31	0.18	352.3
別府市		3	6	1	385	27	83	1,035	15	41	4,011	720	6,327	6,034	293	4.86	518.0
中津市		1	0	1	286	29	25	485	13	26	2,023	728	3,617	3,657	△ 40	△ 1.09	430.8
佐伯市		2	4	4	208	54	31	481	7	14	1,838	630	3,273	3,129	144	4.60	453.3
臼杵市		0	0	2	116	13	4	352	3	10	1,176	544	2,220	2,285	△ 65	△ 2.84	572.9
津久見市		0	0	6	48	6	1	179	0	0	567	272	1,079	1,102	△ 23	△ 2.09	600.5
竹田市		5	0	1	78	20	26	254	1	8	755	266	1,414	1,348	66	4.90	633.2
豊後高田市		3	1	0	80	9	0	236	4	4	775	211	1,323	1,363	△ 40	△ 2.93	578.9
宇佐市		1	0	0	262	24	14	440	3	10	1,626	549	2,929	2,956	△ 27	△ 0.91	520.5
豊後大野市		1	0	1	100	13	9	275	2	3	1,165	461	2,030	1,995	35	1.75	554.9
由布市		1	0	0	109	12	17	291	5	7	997	379	1,818	1,714	104	6.07	530.4
国東市		0	0	2	83	12	8	234	1	2	695	366	1,403	1,397	6	0.43	457.9
日田玖珠		1	1	2	358	36	26	677	12	26	2,221	777	4,137	4,072	65	1.60	449.6
杵築速見		3	0	1	159	15	10	405	7	8	1,574	393	2,575	2,623	△ 48	△ 1.83	442.1
合計		30	12	25	3,567	416	410	7,867	119	258	29,701	8,583	50,988	50,487	501	0.99	437.1

表 2-9 医療機関別搬送人員（平成 30 年中）

消防本部名	救急医療機関						その他医療機関						計						その他			全体 合計	救急医療 機関に対 する搬送 割合(%)	救急医療 機関数
	国立	公立	公的	私的		計	国立	公立	公的	私的		計	国立	公立	公的	私的		計	接骨院 等	その他	計			
				病院	診療所					病院	診療所					病院	診療所							
大分市	1,667	1,773	1,646	9,001	0	14,087	8	0	0	2,233	515	2,756	1,675	1,773	1,646	11,234	515	16,843	0	0	0	16,843	84	17
別府市	1,352	22	1,740	2,889	0	6,003	58	0	0	169	97	324	1,410	22	1,740	3,058	97	6,327	0	0	0	6,327	95	7
中津市	76	1,351	84	1,851	1	3,363	7	8	4	135	99	253	83	1,359	88	1,986	100	3,616	0	1	1	3,617	93	7
佐伯市	78	74	52	2,129	44	2,377	711	1	0	164	20	896	789	75	52	2,293	64	3,273	0	0	0	3,273	73	5
臼杵市	133	76	20	466	0	695	2	0	0	1,315	183	1,500	135	76	20	1,781	183	2,195	0	25	25	2,220	32	0
津久見市	71	27	11	192	0	301	0	0	0	743	21	764	71	27	11	935	21	1,065	0	14	14	1,079	28	0
竹田市	122	166	57	1,000	0	1,345	0	1	0	35	32	68	122	167	57	1,035	32	1,413	0	1	1	1,414	95	2
豊後高田市	53	122	43	728	1	947	7	0	1	354	11	373	60	122	44	1,082	12	1,320	0	3	3	1,323	72	1
宇佐市	59	291	96	1,112	141	1,699	121	0	0	967	142	1,230	180	291	96	2,079	283	2,929	0	0	0	2,929	58	2
豊後大野市	48	622	487	738	0	1,895	0	0	0	99	9	108	48	622	487	837	9	2,003	0	27	27	2,030	95	3
由布市	332	52	492	716	2	1,594	6	0	1	111	106	224	338	52	493	827	108	1,818	0	0	0	1,818	88	2
国東市	205	891	132	110	0	1,338	5	0	0	18	42	65	210	891	132	128	42	1,403	0	0	0	1,403	95	2
日田玖珠	63	23	62	3,308	0	3,456	7	6	0	664	4	681	70	29	62	3,972	4	4,137	0	0	0	4,137	84	4
杵築速見	888	379	498	717	0	2,482	7	0	2	59	25	93	895	379	500	776	25	2,575	0	0	0	2,575	96	4
合計	5,147	5,869	5,420	24,957	189	41,582	939	16	8	7,066	1,306	9,335	6,086	5,885	5,428	32,023	1,495	50,917	0	71	71	50,988	82	56

表 2-10 現場到着所要時間別出動件数の状況（平成 30 年中）
 （119 番通報から到着時間までの所要時間別出動件数）

消防本部名	3分未満		3分以上 5分未満		5分以上 10分未満		10分以上 20分未満		20分以上		出動件数 合計 (件)	平均現場 到着時間 (分)
	出動件数 (件)	全出動件数に 対する構成比 (%)	出動件数 (件)	全出動件数に 対する構成比 (%)	出動件数 (件)	全出動件数に 対する構成比 (%)	出動件数 (件)	全出動件数に 対する構成比 (%)	出動件数 (件)	全出動件数に 対する構成比 (%)		
大分市	462	2.4	2,438	12.7	13,231	69.1	2,943	15.4	79	0.4	19,153	7.1
別府市	36	0.5	538	7.7	5,113	73.6	1,210	17.4	51	0.7	6,948	7.6
中津市	44	1.1	361	9.3	2,399	61.6	1,003	25.8	87	2.2	3,894	8.5
佐伯市	29	0.8	164	4.7	1,465	42.1	1,573	45.2	247	7.1	3,478	10.8
臼杵市	32	1.4	354	15.1	1,412	60.3	508	12.0	34	1.5	2,340	7.7
津久見市	4	0.4	9	0.8	518	45.6	551	48.5	55	4.8	1,137	10.7
竹田市	17	1.2	181	12.3	645	43.8	508	34.5	122	8.3	1,473	10.2
豊後高田市	41	3.0	215	15.5	715	51.5	369	26.6	49	3.5	1,389	8.4
宇佐市	74	2.4	444	14.3	1,621	52.2	863	27.8	103	3.3	3,105	8.4
豊後大野市	44	2.0	380	17.5	953	43.9	693	31.9	103	4.7	2,173	9.2
由布市	31	1.6	289	14.5	1,119	56.1	397	19.9	157	7.9	1,993	8.9
国東市	63	4.3	244	16.5	817	55.2	313	21.1	44	3.0	1,481	7.7
日田玖珠	60	1.3	312	7.0	2,654	59.6	1,020	22.9	406	9.1	4,452	10.0
杵築速見	30	1.1	81	3.0	1,264	46.1	1,154	42.1	210	7.7	2,739	10.9
合計	967	1.7	6,010	10.8	33,926	60.8	13,105	23.5	1,747	3.1	55,755	8.3

表 2-11 収容所要時間別搬送人員の状況（平成 30 年中）
 （119 番通報から病院等に収容するのに要した時間別搬送人員）

消防本部名	区分	10分未満		10分以上 20分未満		20分以上 30分未満		30分以上 60分未満		60分以上 120分未満		120分以上		搬送人員 合計 (人)	平均病院 収容時間 (分)
		搬送人員 (人)	全搬送人員 に対する構 成比 (%)	搬送人員 (人)	全搬送人員 に対する構 成比 (%)	搬送人員 (人)	全搬送人員 に対する構 成比 (%)	搬送人員 (人)	全搬送人員 に対する構 成比 (%)	搬送人員 (人)	全搬送人員 に対する構 成比 (%)	搬送人員 (人)	全搬送人員 に対する構 成比 (%)		
大分市		7	0.0	1,602	9.5	7,855	46.6	7,147	42.4	228	1.4	4	0.0	16,843	29.9
	うち管外搬送	0	0.0	5	0.8	167	27.4	392	64.3	44	7.2	2	0.3	610	
別府市		2	0.0	515	8.1	3,444	54.4	2,277	36.0	89	1.4	0	0.0	6,327	29.0
	うち管外搬送	0	0.0	1	0.7	3	2.1	113	79.6	25	17.6	0	0.0	142	
中津市		0	0.0	258	7.1	1,211	33.5	1,781	49.2	365	10.1	2	0.1	3,617	36.6
	うち管外搬送	0	0.0	2	0.4	23	4.6	245	48.9	231	46.1	0	0.0	501	
佐伯市		3	0.1	94	2.9	780	23.8	1,833	56.0	562	17.2	1	0.0	3,273	42.1
	うち管外搬送	0	0.0	2	0.4	10	1.9	163	30.8	354	66.8	1	0.2	530	
臼杵市		8	0.4	322	14.5	720	32.4	1,085	48.9	85	3.8	0	0.0	2,220	32.9
	うち管外搬送	0	0.0	0	0.0	14	1.9	652	88.9	67	9.1	0	0.0	733	
津久見市		0	0.0	18	1.7	402	37.3	442	41.0	217	20.1	0	0.0	1,079	40.4
	うち管外搬送	0	0.0	0	0.0	2	0.6	143	44.0	180	55.4	0	0.0	325	
竹田市		0	0.0	80	5.7	325	23.0	690	48.8	308	21.8	11	0.8	1,414	44.3
	うち管外搬送	0	0.0	1	0.2	33	6.2	218	41.1	269	50.8	9	1.7	530	
豊後高田市		0	0.0	134	10.1	349	26.4	665	50.3	169	12.8	6	0.5	1,323	38.6
	うち管外搬送	0	0.0	14	1.9	149	20.8	387	53.9	162	22.6	6	0.8	718	
宇佐市		2	0.1	118	4.0	797	27.2	1,655	56.5	351	12.0	6	0.2	2,929	39.0
	うち管外搬送	0	0.0	3	0.4	47	5.6	515	61.4	269	32.1	5	0.6	839	
豊後大野市		0	0.0	118	5.8	333	16.4	1,240	61.1	336	16.6	3	0.1	2,030	43.8
	うち管外搬送	0	0.0	0	0.0	14	1.7	530	64.9	270	33.0	3	0.4	817	
由布市		0	0.0	69	3.8	369	20.3	1,099	60.5	277	15.2	4	0.2	1,818	43.1
	うち管外搬送	0	0.0	0	0.0	148	12.8	777	67.4	224	19.4	4	0.3	1,153	
国東市		1	0.1	72	5.1	260	18.5	732	52.2	331	23.6	7	0.5	1,403	46.8
	うち管外搬送	0	0.0	1	0.2	11	2.5	191	42.7	237	53.0	7	1.6	447	
日田玖珠		0	0.0	236	5.7	1,245	30.1	1,836	44.4	801	19.4	19	0.5	4,137	42.4
	うち管外搬送	0	0.0	3	0.7	6	1.5	85	21.0	305	75.5	5	1.2	404	
杵築速見		0	0.0	56	2.2	471	18.3	1,739	67.5	307	11.9	2	0.1	2,575	42.6
	うち管外搬送	0	0.0	2	0.1	103	6.9	1,123	75.3	262	17.6	2	0.1	1,492	
合計		23	0.0	3,692	7.2	18,561	36.4	24,221	47.5	4,426	8.7	65	0.1	50,988	35.7
	うち管外搬送	0	0.0	34	0.4	730	7.9	5,534	59.9	2,899	31.4	44	0.5	9,241	

3 救助業務の実施体制

(1) 救助隊設置状況

消防機関の行う救助活動は、近年、火災、交通事故、水難事故、自然災害からテロ災害など特殊な災害まで及んでいる。昭和 61 年 4 月に消防法及び消防組織法の改正により、救助隊を設置する規定が新たに設けられ市町村は総務省令で定める基準に従い救助体制の充実強化に努めることとなった。

平成 31 年 4 月 1 日現在の県下の救助隊の設置状況は、14 消防本部で 17 隊となっており、救助隊員数は 317 人となっている。(表 2-13)

(2) 保有する装備

救助隊が保有する装備については、救助事案の複雑・多様化に伴い、より専門的かつ高度な機能・性能が必要とされている。今後も救助工作車等及び救助活動のための機械器具の計画的な整備を引き続き推進していく必要がある。(表 2-14)

(3) 教育訓練

消防職員の救助活動に関する教育訓練については、消防学校における救助科での教育訓練を実施しているほか、消防本部で定期的な訓練を実施している場合が多い。

(表 2-15)

表 2-13 救助業務実施体制（平成 31 年 4 月 1 日現在）

消防本部名	救助隊数			救助隊員数					救助工作車
	計	専任救助隊	兼任救助隊	計	うち		専任救助隊員	兼任救助隊員	
					救助科修了者	消防長認定者			
大分市消防局	3	3	0	46	19	27	46	0	3
別府市消防本部	1	1	0	12	5	7	12	0	1
中津市消防本部	1	1	0	31	18	13	30	1	1
佐伯市消防本部	1	0	1	18	12	6	0	18	1
臼杵市消防本部	1	0	1	26	8	18	0	26	1
津久見市消防本部	1	0	1	18	18	0	0	18	0
竹田市消防本部	1	0	1	14	9	5	0	14	1
豊後高田市消防本部	1	0	1	29	20	9	0	29	1
宇佐市消防本部	1	0	1	12	7	5	0	12	1
豊後大野市消防本部	1	0	1	9	4	5	0	9	1
由布市消防本部	1	0	1	27	19	8	0	27	1
国東市消防本部	1	0	1	18	8	10	0	18	1
臼杵球広域消防組合消防本部	2	0	2	33	25	8	0	33	2
杵築連見消防組合消防本部	1	0	1	24	6	18	0	24	1
合計	17	5	12	317	178	139	88	229	16

表 2-14 県下の救助隊が乗車する車両及び救助活動のための機械器具等の保有状況
(平成 31 年 4 月 1 日現在)

搭乗車両	救助工作車	はしご車	屈折 はしご車	ポンプ車	水槽付 ポンプ車	化学車	その他	計		
		16	3	1	6	6	2	4	38	
救助用 機械器具	かざり付き はしご	三連梯子	全編製おりた み梯子又はワイ ヤー梯子	空気式救助 マット	救命索 発射車	サイバー sling 又は救命用脚 巻	平担架	油圧 ジャッキ	油圧スフ レッダー	可搬 ウィンチ
	56	90	18	16	26	113	18	58	22	47
	マンホール 救助器具	救助用 簡易起重機	マット型救 助ジャッキ	大型油圧ス フレッダー	救助用 支柱器具	チェーン ブロック	油圧 切断機	エンジン カッター	ガス 溶断器	チェー ン ソー
	15	0	37	27	7	8	16	40	10	82
	鉄線 カッター	空気鋸	大型油圧 切断機	空気 切断機	コンタリート・ 鉄線切断用 チェーンソー	万能斧	ハンマー	携帯用コンタ リート破壊器具	開岩機	ハンマ ドリル
	107	23	26	12	7	148	56	15	16	23
	生物産 検知器	可燃性ガス 測定器	有毒ガス 測定器	酸素濃度 測定器	放射線 測定器	空気 呼吸器	空気補充用 ポンプ	酸素 呼吸器	簡易 呼吸器	防塵 マスク
	1	59	48	30	116	643	1047	23	10	419
	送排風機	エアライン マスク	耐電手袋	耐電衣	耐電スポン	耐電長靴	防塵メガネ	携帯 警報器	防毒 マスク	化学防護服
	25	3	210	80	80	100	299	291	384	260
	陽圧式 化学防護服	耐熱服	放射線 防護服	特殊 ヘルメット	除染 シヤワー	除染剤 散布器	潜水器具	救命胴衣	水中 投光器	救命浮環
	46	41	15	2	5	8	82	961	30	140
	浮標	救命ボート	船外機	水中 スクーター	水中 無線機	水中時計	水中テレビ カメラ	登山器具	バスケット 型担架	簡易画像 探索機
	31	40	19	2	1	29	0	21	59	10
画像 探索機	地中音響 探知機	熱画像 直視装置	夜間用 暗視装置	電磁波 探査装置	二酸化炭素 探査装置	水中 探査装置	地震 警報器	投光器	携帯 投光器	
4	2	6	5	1	1	0	2	127	390	
携帯 音声器	携帯 無線機	応急処置用 セット	車両移動 器具	緩降機	ロープ 登降機	救助用 降下機	発電機	大型 ブローア	ウォーク カッター	
226	424	51	14	15	63	30	144	0	0	

表 2-15 県下の救助隊員の訓練実施状況 (平成 30 年中)

	体力錬成訓練	ロープ基 本・ 応用訓練	検索・ 救助訓練	各種救助器 具 取扱訓練	各種救助事 象 想定訓練	その他訓練	計
実施延回数 (回)	4,650	1,417	1,501	1,637	730	658	10,593
実施延人員 (人)	26,799	8,938	9,369	10,208	5,588	7,141	68,043
実施延時間 (時間)	9,720.0	3,992.0	5,364.5	3,556.0	2,473.0	2,841.5	27,947.0

4 救助業務の実施状況

(1) 救助活動件数及び救助人員の状況

平成30年中の県下における救助活動実施状況は、救助活動件数462件（対前年度比27件増）、救助人員（救助活動により救助された人員）532人（対前年度比41人減）となっている。（表2-17、2-20）

(2) 事故種別救助活動の状況

平成30年中の救助出動人員（救助活動を行うために出動したすべての消防職団員をいう。）は、延べ10,036人であり、うち消防職員は延べ9,148人、消防団員は延べ888人である。

また、救助活動人員（救助出動人員のうち実際に救助活動を行った消防職団員をいう。）は、延べ5,121人であり、救助活動1件当たり11.1人が従事したこととなる。事故種別ごとの1件当たりの従事人員は、風水害等自然災害が109.9人と最も多く、次いで水難事故の9.9人となっている。（表2-18、2-19）

救 助 統 計 表

表 2-16 事故種別救助出動件数（平成 30 年中）

表 2-17 事故種別救助活動件数（平成 30 年中）

表 2-18 事故種別救助出動人員（平成 30 年中）

表 2-19 事故種別救助活動人員（平成 30 年中）

表 2-20 事故種別救助人員（平成 30 年中）

表 2-16 事故種別救助出動件数（平成 30 年中）

消防本部名	火災		交通事故	水難事故	風水害等 自然災害	機械による 事故	建物等 による事故	ガス及び 酸欠事故	破裂事故	その他 の事故	計
	建物	建物以外									
大分市	1	0	83	11	2	6	72	3	0	46	224
別府市	0	0	17	1	0	2	7	0	0	20	47
中津市	0	0	29	0	1	1	7	0	0	8	46
佐伯市	0	0	26	2	0	0	15	0	0	25	68
臼杵市	0	0	11	4	0	1	0	0	0	7	23
津久見市	0	0	7	5	0	0	0	0	0	12	24
竹田市	0	0	19	1	0	2	1	0	0	21	44
豊後高田市	0	0	16	1	0	0	0	0	0	5	22
宇佐市	0	0	24	1	0	1	0	0	0	11	37
豊後大野市	0	0	16	2	0	2	1	0	0	9	30
由布市	0	0	11	1	0	0	0	0	0	11	23
国東市	0	0	17	2	0	2	1	0	0	1	23
日田玖珠広域消防組合	2	0	52	3	12	1	0	0	0	46	116
杵築速見消防組合	0	0	11	1	0	0	0	0	0	3	15
合計	3	0	339	35	15	18	104	3	0	225	742

表 2-17 事故種別救助活動件数（平成 30 年中）

消防本部名	火災		交通事故	水難事故	風水害等 自然災害	機械による 事故	建物等 による事故	ガス及び 酸欠事故	破裂事故	その他 の事故	計
	建物	建物以外									
大分市	1	0	50	7	1	4	48	3	0	35	149
別府市	0	0	7	0	0	1	5	0	0	13	26
中津市	0	0	21	0	1	1	6	0	0	6	35
佐伯市	0	0	19	0	0	0	5	0	0	16	40
臼杵市	0	0	2	3	0	1	0	0	0	4	10
津久見市	0	0	2	3	0	0	0	0	0	4	9
竹田市	0	0	9	1	0	2	1	0	0	17	30
豊後高田市	0	0	12	1	0	0	0	0	0	5	18
宇佐市	0	0	15	1	0	1	0	0	0	7	24
豊後大野市	0	0	5	2	0	1	1	0	0	6	15
由布市	0	0	11	1	0	0	0	0	0	10	22
国東市	0	0	2	1	0	1	0	0	0	0	4
日田玖珠広域消防組合	2	0	26	2	12	0	0	0	0	25	67
杵築速見消防組合	0	0	9	1	0	0	0	0	0	3	13
合計	3	0	190	23	14	12	66	3	0	151	462

表 2-18 事故種別救助出動人員（平成 30 年中）

消防本部名	内訳	火災		交通事故	水難事故	風水害等 自然災害	機械による 事故	建物等 による事故	ガス及び 酸欠事故	破裂事故	その他 の事故	計
		建物	建物以外									
大分市	消防職員	28	0	1,368	265	23	94	1,031	64	0	666	3,539
	消防団員	1	0	0	0	11	0	0	0	0	9	21
	計	29	0	1,368	265	34	94	1,031	64	0	675	3,560
別府市	消防職員	0	0	272	16	0	27	55	0	0	267	637
	消防団員	0	0	0	0	0	0	0	0	0	65	65
	計	0	0	272	16	0	27	55	0	0	332	702
中津市	消防職員	0	0	321	0	743	14	45	0	0	78	1201
	消防団員	0	0	0	0	650	0	0	0	0	0	650
	計	0	0	321	0	1393	14	45	0	0	78	1851
佐伯市	消防職員	0	0	281	29	0	0	112	0	0	218	640
	消防団員	0	0	0	0	0	0	0	0	0	0	0
	計	0	0	281	29	0	0	112	0	0	218	640
臼杵市	消防職員	0	0	115	43	0	13	0	0	0	66	237
	消防団員	0	0	0	0	0	0	0	0	0	0	0
	計	0	0	115	43	0	13	0	0	0	66	237
津久見市	消防職員	0	0	26	19	0	0	0	0	0	43	88
	消防団員	0	0	0	0	0	0	0	0	0	0	0
	計	0	0	26	19	0	0	0	0	0	43	88
竹田市	消防職員	0	0	190	17	0	16	10	0	0	196	429
	消防団員	0	0	0	0	0	0	0	0	0	151	151
	計	0	0	190	17	0	16	10	0	0	347	580
豊後高田市	消防職員	0	0	114	6	0	0	0	0	0	32	152
	消防団員	0	0	0	0	0	0	0	0	0	0	0
	計	0	0	114	6	0	0	0	0	0	32	152
宇佐市	消防職員	0	0	262	10	0	8	0	0	0	105	385
	消防団員	0	0	0	0	0	0	0	0	0	1	1
	計	0	0	262	10	0	8	0	0	0	106	386
豊後大野市	消防職員	0	0	155	116	0	18	7	0	0	84	380
	消防団員	0	0	0	0	0	0	0	0	0	0	0
	計	0	0	155	116	0	18	7	0	0	84	380
由布市	消防職員	0	0	95	2	0	0	0	0	0	107	204
	消防団員	0	0	0	0	0	0	0	0	0	0	0
	計	0	0	95	2	0	0	0	0	0	107	204
国東市	消防職員	0	0	158	21	0	20	8	0	0	8	215
	消防団員	0	0	0	0	0	0	0	0	0	0	0
	計	0	0	158	21	0	20	8	0	0	8	215
日田玖珠広域消防組合	消防職員	6	0	433	36	126	6	0	0	0	291	898
	消防団員	0	0	0	0	0	0	0	0	0	0	0
	計	6	0	433	36	126	6	0	0	0	291	898
杵築速見消防組合	消防職員	0	0	108	10	0	0	0	0	0	25	143
	消防団員	0	0	0	0	0	0	0	0	0	0	0
	計	0	0	108	10	0	0	0	0	0	25	143
出動人員合計	消防職員	34	0	3,898	590	892	216	1,268	64	0	2,186	9,148
	消防団員	1	0	0	0	661	0	0	0	0	226	888
	計	35	0	3,898	590	1,553	216	1,268	64	0	2,412	10,036

表 2-19 事故種別救助活動人員（平成 30 年中）

消防本部名	内訳	火災		交通事故	水難事故	風水害等 自然災害	機械による 事故	建物等 による事故	ガス及び 酸欠事故	破裂事故	その他 の事故	計
		建物	建物以外									
大分市	消防職員	13	0	378	80	8	30	245	22	0	265	1041
	消防団員	0	0	0	0	11	0	0	0	0	0	11
	計	13	0	378	80	19	30	245	22	0	265	1,052
別府市	消防職員	0	0	96	0	0	12	31	0	0	128	267
	消防団員	0	0	0	0	0	0	0	0	0	0	0
	計	0	0	96	0	0	12	31	0	0	128	267
中津市	消防職員	0	0	227	0	743	14	35	0	0	65	1,084
	消防団員	0	0	0	0	650	0	0	0	0	0	650
	計	0	0	227	0	1,393	14	35	0	0	65	1,731
佐伯市	消防職員	0	0	159	0	0	0	28	0	0	111	298
	消防団員	0	0	0	0	0	0	0	0	0	0	0
	計	0	0	159	0	0	0	28	0	0	111	298
臼杵市	消防職員	0	0	16	31	0	5	0	0	0	38	90
	消防団員	0	0	0	0	0	0	0	0	0	0	0
	計	0	0	16	31	0	5	0	0	0	38	90
津久見市	消防職員	0	0	7	11	0	0	0	0	0	15	33
	消防団員	0	0	0	0	0	0	0	0	0	0	0
	計	0	0	7	11	0	0	0	0	0	15	33
竹田市	消防職員	0	0	83	17	0	16	10	0	0	142	268
	消防団員	0	0	0	0	0	0	0	0	0	151	151
	計	0	0	83	17	0	16	10	0	0	293	419
豊後高田市	消防職員	0	0	95	6	0	0	0	0	0	32	133
	消防団員	0	0	0	0	0	0	0	0	0	0	0
	計	0	0	95	6	0	0	0	0	0	32	133
宇佐市	消防職員	0	0	138	10	0	8	0	0	0	63	219
	消防団員	0	0	0	0	0	0	0	0	0	1	1
	計	0	0	138	10	0	8	0	0	0	64	220
豊後大野市	消防職員	0	0	38	37	0	7	7	0	0	57	146
	消防団員	0	0	0	0	0	0	0	0	0	0	0
	計	0	0	38	37	0	7	7	0	0	57	146
由布市	消防職員	0	0	74	2	0	0	0	0	0	71	147
	消防団員	0	0	0	0	0	0	0	0	0	0	0
	計	0	0	74	2	0	0	0	0	0	71	147
国東市	消防職員	0	0	20	8	0	13	0	0	0	0	41
	消防団員	0	0	0	0	0	0	0	0	0	0	0
	計	0	0	20	8	0	13	0	0	0	0	41
日田玖珠広域消防組合	消防職員	6	0	189	18	126	0	0	0	0	143	482
	消防団員	0	0	0	0	0	0	0	0	0	0	0
	計	6	0	189	18	126	0	0	0	0	143	482
杵築速見消防組合	消防職員	0	0	41	7	0	0	0	0	0	11	59
	消防団員	0	0	0	0	0	0	0	0	0	0	0
	計	0	0	41	7	0	0	0	0	0	11	59
活動人員合計	消防職員	19	0	1,561	227	877	105	356	22	0	1,141	4,308
	消防団員	0	0	0	0	661	0	0	0	0	152	813
	計	19	0	1,561	227	1,538	105	356	22	0	1,293	5,121

表 2-20 事故種別救助人員（平成 30 年中）

消防本部名	火災		交通事故	水難事故	風水害等 自然災害	機械による 事故	建物等 による事故	ガス及び 酸欠事故	破裂事故	その他 の事故	計
	建物	建物以外									
大分市	0	0	60	5	2	5	47	3	0	35	157
別府市	0	0	12	0	0	1	5	0	0	13	31
中津市	0	0	26	0	6	1	1	0	0	6	40
佐伯市	0	0	25	0	0	0	2	0	0	16	43
臼杵市	0	0	2	3	0	2	0	0	0	4	11
津久見市	0	0	5	3	0	0	0	0	0	4	12
竹田市	0	0	12	1	0	2	1	0	0	13	29
豊後高田市	0	0	45	1	0	0	0	0	0	12	58
宇佐市	0	0	16	1	0	1	0	0	0	9	27
豊後大野市	0	0	5	1	0	1	1	0	0	6	14
由布市	0	0	13	1	0	0	0	0	0	10	24
国東市	0	0	3	1	0	1	0	0	0	0	5
日田玖珠広域消防組合	2	0	38	2	3	0	0	0	0	23	68
杵築速見消防組合	0	0	9	1	0	0	0	0	0	3	13
合計	2	0	271	20	11	14	57	3	0	154	532